



Boletim Estatístico de Pessoal

BRASÍLIA - DF
JULHO / 2003

MINISTRO

Guido Mantega

SECRETÁRIO-EXECUTIVO

Nelson Machado

SECRETÁRIO DE RECURSOS HUMANOS

Luis Fernando Silva

COORDENADORA-GERAL DE ESTUDOS E INFORMAÇÕES GERENCIAIS

Sandra Helena Caresia Gustavo

DIVISÃO DE ACOMPANHAMENTO E ANÁLISE DE DADOS DE PESSOAL

Joelina Magalhães Cavalcanti

Maria Vilani Maia de Freitas

DIVISÃO DE ESTUDOS E PROGRAMAÇÃO DE DESPESA DE PESSOAL

Paulo César Caserta da Cunha Vasconcellos

Joelma Magalhães Cavalcanti

José Waldo Cavalcante Soares

EDIÇÃO E MONTAGENS GRÁFICAS

José Waldo Cavalcante Soares

Paulo César Caserta da Cunha Vasconcellos

Boletim Estatístico de Pessoal é uma publicação mensal da Secretaria de Recursos Humanos do Ministério do Planejamento, Orçamento e Gestão, elaborado pela Coordenação-Geral de Estudos e Informações Gerenciais

Home Page: www.planejamento.gov.br/publicacoes/servidor.

Ministério do Planejamento, Orçamento e Gestão

Esplanada dos Ministérios bloco "C", 7º andar

70046-900 - Brasília - DF

Publicação Mensal

Boletim Estatístico de Pessoal/ Ministério do Planejamento, Orçamento e Gestão.
V.1, n.1 (maio. 1996) - Ano 08, n.87 (Julho/2003). Brasília: MP, 1996.
mensal

1. Estatística - Periódicos. I. Brasil. Ministério do Planejamento, Orçamento e Gestão.
Secretaria de Recursos Humanos

CDU 311.21

Ministério do Planejamento, Orçamento e Gestão
SECRETARIA DE RECURSOS HUMANOS

Boletim Estatístico de Pessoal

volume 87 2003

Ministério do Planejamento, Orçamento e Gestão
Secretaria de Recursos Humanos
(Órgão gestor do Sistema SIAPE)

SIAPE - Sistema Integrado de Administração de Recursos Humanos:

O SIAPE- Sistema Integrado de Administração de Recursos Humanos, um sistema on-line de banco de dados de abrangência nacional, que constitui-se hoje na principal ferramenta para a gestão do pessoal civil do Executivo do Governo Federal, realizando mensalmente o pagamento de cerca de 1 milhão e 300 mil servidores ativos, aposentados e pensionistas em 214 órgãos da administração pública federal direta, instituições federais de ensino, ex-territórios federais, autarquias, fundações e empresas públicas.

OBJETIVOS:

Atender a Secretaria de Recursos Humanos da Administração Federal nas atividades de planejamento, coordenação, supervisão, controle e desenvolvimento de recursos humanos da Administração Pública Federal, de ex-territórios federais, das autarquias e das fundações públicas.

Compete a Secretaria de Recursos Humanos do Ministério do Planejamento, Orçamento e Gestão-MP a supervisão e coordenação dos processos de desenvolvimento e manutenção do Sistema Integrado de Administração Recursos Humanos-SIAPE

ABRANGÊNCIA:

- Todos os órgãos da administração direta;
 - Autarquias;
 - Fundações;
 - Empresas Públicas - somente as que se integram ao SIAPE e que recebem recursos do Tesouro;
 - Sociedades de Economia Mista - somente as que se integram ao SIAPE e que recebem recursos do Tesouro.
- Nota: Não incluem o MPU, BACEN, empresas públicas e sociedade de economia mista que recebem recursos do tesouro, EPU - encargos previdenciários da união e servidores do MRE lotados no exterior.

Fonte: SRH/MP

Ministério da Fazenda
Secretaria do Tesouro Nacional
(Órgão gestor do Sistema SIAFI)

SIAFI - Sistema Integrado de Administração Financeira Pessoal da União:

O SIAFI - Sistema Integrado de Administração Financeira da União, um sistema on-line que se constitui no principal instrumento de administração orçamentária e financeira da União, provendo os órgãos centrais, setoriais e executores da gestão pública de mecanismos adequados à realização, ao acompanhamento e ao controle da execução orçamentária e financeira, tornando a contabilidade fonte segura de informações gerenciais.

OBJETIVOS:

- Simplificar e uniformizar a execução orçamentária, financeira, patrimonial e contábil;
- Buscar a minimização dos custos, a eficiência e a eficácia na gestão dos recursos públicos;
- Prover os órgãos centrais, setoriais e executores da gestão pública de mecanismos adequados para o controle diário da execução orçamentária, financeira, patrimonial e contábil;
- Dar maior transparência aos gastos públicos;
- Dotar a administração pública de mecanismos de modernização;
- Otimizar a utilização dos recursos financeiros.
- Integrar e compatibilizar as informações disponíveis nos diversos órgãos
- Eliminação de defasagens na escrituração contábil e das inconsistências de dados.

ABRANGÊNCIA:

- Todos os órgãos da administração direta;
- Autarquias;
- Fundações;
- Empresas Públicas;
- Órgãos dos Poderes Legislativo e Judiciário.

Fonte: STN/MF

Sumário das Seções

SEÇÃO 1- D E S P E S A S

Tabela 1.1 - Despesa Anual de Pessoal da União por Poder, segundo a situação de vínculo - SIAFI	11
Tabela 1.2 - Participação Percentual da Despesa Anual de Pessoal da União por Poder, segundo a situação de vínculo em % - SIAFI	12
Tabela 1.3 - Despesa Mensal de Pessoal da União por Poder, segundo a situação de vínculo - SIAFI	13
Tabela 1.4 - Participação Percentual da Despesa Mensal de Pessoal da União por Poder, segundo a situação de vínculo em % - SIAFI	14
Tabela 1.5 - Despesa Mensal de Pessoal do Poder Legislativo - SIAFI	15
Tabela 1.6 - Participação Percentual da Despesa Mensal de Pessoal do Poder Legislativo em % - SIAFI	15
Tabela 1.7 - Despesa Mensal de Pessoal do Poder Judiciário - SIAFI	16
Tabela 1.8 - Participação Percentual da Despesa Mensal de Pessoal do Poder Judiciário em % - SIAFI	16
Tabela 1.9 - Despesa Anual de Pessoal Civil do Poder Executivo Federal por órgãos da administração	17
Tabela 1.10 - Despesa Mensal de Pessoal Civil do Poder Executivo Federal por órgãos da administração	18
Tabela 1.11 - Despesa Anual de Pessoal Civil do Poder Executivo Federal por Unidades da Federação de 1997 a 2002	19
Tabela 1.12 - Despesa Mensal de Pessoal Civil do Poder Executivo Federal por Unidades da Federação	20
Tabela 1.13 - Variação Anual Acumulada da Despesa de Pessoal Civil do Poder Executivo Federal por grupos de despesas	21-22
Tabela 1.14 - Variação Mensal Acumulada da Despesa de Pessoal Civil do Poder Executivo Federal por grupos de despesas	23
Tabela 1.15- Relação entre Despesa com Pessoal e Receita Corrente Líquida da União	24

SEÇÃO 2 - SERVIDORES - QUANTITATIVO

Tabela 2.1 - Quantitativo de Servidores Federais da União por Poder de 1991 a 2002, segundo a situação de vínculo	27-28
Tabela 2.2 - Quantitativo de Servidores da União por Poder, segundo a situação de vínculo	29
Tabela 2.3 - Participação Percentual de Servidores da União por Poder, segundo a situação de vínculo	29
Tabela 2.4 - Quantitativo de Servidores Públicos Federais Cíveis Ativos do Poder Executivo por órgãos da administração	30
Tabela 2.5 - Quantitativo de Servidores Público Federais Cíveis Ativos do Poder Executivo, por nível de escolaridade do cargo, segundo os órgãos administração	31
Tabela 2.6 - Quantitativo dos Servidores Públicos Federais Cíveis do Poder Executivo, por situação de vínculo, segundo os órgãos da administração	32
Tabela 2.7 - Quantitativo de Servidores Públicos Federais Cíveis Ativos do Poder Executivo, por sexo, segundo os órgãos da administração	33
Tabela 2.8 - Quantitativo de Servidores Públicos Federais Cíveis Ativos do Poder Executivo por nível de escolaridade do cargo	34
Tabela 2.9 - Distribuição dos Servidores Públicos Federais Cíveis Ativos do Poder Executivo por nível de escolaridade do servidor	34
Tabela 2.10 - Idade Média dos Servidores Públicos Federais Cíveis do Poder Executivo, por sexo, segundo a situação de vínculo.....	34
Tabela 2.11 - Idade Média dos Servidores Públicos do Poder Executivo, por situação de vínculo, segundo os órgãos da administração	35
Tabela 2.12 - Idade Média dos Servidores Públicos Federais Cíveis Ativos do Poder Executivo, por sexo, segundo os órgãos da administração	36
Tabela 2.13 - Idade Média dos Servidores Públicos Federais do Poder Executivo, por situação de vínculo, segundo as Unidades da Federação	37
Tabela 2.14 - Idade Média dos Servidores Públicos Federais Cíveis Ativos do Poder Executivo, por sexo, segundo as Unidades da Federação	38
Tabela 2.15 - Quantitativo de Servidores Públicos Federais Cíveis do Poder Executivo, por situação de vínculo, segundo as Unidades da Federação	39
Tabela 2.16 - Quantitativo de Servidores Públicos Federais Cíveis Ativos do Poder Executivo, por sexo, segundo as Unidades da Federação	40

Tabela 2.17 - Relação entre o Quantitativo dos Servidores Públicos Federais Cíveis Ativos do Poder Executivo e a população dos Estados, segundo as Unidades da Federação	41
Tabela 2.18 - Quantitativo de Servidores Públicos Federais Cíveis do Poder Executivo , por Governos dos Ex-Territórios, segundo a situação de vínculo	42
Tabela 2.19 - Quantitativo dos Servidores Públicos Federais Cíveis Ativos do Poder Executivo por Região	43
Tabela 2.20 - Quantitativo e Idade Média dos Servidores Públicos Federais Cíveis do Poder Executivo, por situação de vínculo, segundo a Região	43
Tabela 2.21 - Quantitativo de Vínculos de Servidores das Carreiras da Administração Pública Federal, por situação de vínculo, segundo o sexo	44-45
Tabela 2.22 - Distribuição % dos Vínculos de Servidores das Carreiras da Administração Pública Federal por Faixa Etária	46-47
Tabela 2.23 - Evolução do Quantitativo de Servidores Públicos Federais Cíveis e Aposentados do Poder Executivo	48
Tabela 2.24 - Quantitativo de Servidores Públicos Federais Cíveis Ativos do Poder Executivo, por sexo, segundo os grupos de idades (faixa etária)	49

SEÇÃO 3 - R E M U N E R A Ç Ã O

Tabela 3.1 - Despesa Média com Serv. Federais da União por Poder de 1995 a 2002, segundo a situação de vínculo	53
Tabela 3.2 - Despesa Média com Servidores Federais da União por Poder, segundo a situação de vínculo ...	54
Tabela 3.3 - Distribuição de Servidores Federais Cíveis do Poder Executivo, por situação de vínculo, segundo as faixas de remuneração em %	55
Tabela 3.4 - Estrutura Salarial das Carreiras da Administração Pública Federal	56-57

SEÇÃO 4 - C O N C U R S O S

Tabela 4.1 - Ingresso no Serviço Público Federal - Por concurso público	61-62
Tabela 4.2 - Ingressos no Serviço Público Federal no Plano de Classificação de Cargos - PCC por concurso público	63
Tabela 4.3 - Ingressos no Serviço Público Federal por nível de escolaridade do cargo - Por concurso público	64
Tabela 4.4 - Participação percentual dos ingressos no Serviço Público Federal por nível de escolaridade do cargo - Por concurso público	64

Tabela 4.5 - Idade Média dos Ingressos no Serviço Público Federal por nível de escolaridade - Por concurso público	65-66
Tabela 4.6 - Ingressos no Serviço Público Federal por nível de escolaridade - Contratação por tempo determinado	67
Tabela 4.7 - Participação Percentual dos Ingressos no Serviço Público Federal por nível de escolaridade - Contratação por tempo determinado	67

SEÇÃO 5 - D A S (Direção de Assessoramento Superior)

Tabela 5.1 - Quantitativo, idade, remuneração média, nível de escolaridade e sexo dos ocupantes de DAS	71
Tabela 5.2 - Quantitativo e participação percentual dos ocupantes de DAS, por nível de escolaridade, segundo o nível da função	71
Tabela 5.3 - Quantitativo e participação percentual dos ocupantes de DAS, por vínculo com a União, segundo o nível da função	72
Tabela 5.4 - Quantitativo e participação percentual dos ocupantes de DAS, por sexo, segundo o nível de função	72
Tabela 5.5 - Remuneração média por nível dos ocupantes de DAS, segundo o cargo e função	73

SEÇÃO 6 - A P O S E N T A D O S

Tabela 6.1 - Evolução do Quantitativo de Aposentadorias Civis da União	77
Tabela 6.2 - Idade Média Mensal dos Servidores Públicos Federais Civis do Poder Executivo por sexo, segundo o tipo de Aposentadoria	78
Tabela 6.3 - Quantitativo, participação percentual e idade média dos Servidores Públicos Federais Civis do Poder Executivo por sexo, segundo o tipo de Aposentadoria	79
Tabela 6.4 - Quantitativo e Idade Média de Aposentadorias dos Servidores Públicos Federais Civis do Poder Executivo por sexo, segundo os grupos de idade (Faixa etária) - Aposentadorias Integrais	79
Tabela 6.5 - Quantitativo e Idade Média de Aposentadorias dos Servidores Públicos Federais Civis do Poder Executivo, por sexo, segundo os grupos de idade (Faixa etária) - Aposentad. Proporcionais	80
Tabela 6.6 - Quantitativo e Idade Média de Aposentadorias dos Servidores Públicos Federais Civis do Poder	80
Tabela 6.7 - Comparação entre Aposentadorias da União por Poder de 1995 a 2002	81

Seção
Despesas

1

Tabela 1.1 - Despesa Anual de Pessoal da União por Poder, segundo a situação de vínculo - SIAFI

Poderes da União	Despesa Anual de Pessoal da União por Poder (R\$ milhões correntes)								
	1995	1996	1997	1998	1999	2000	2001	2002	2003 ³
EXECUTIVO	31.479,3	34.220,1	36.502,6	38.410,7	41.418,3	46.641,8	52.027,1	59.523,4	61.976,8
CIVIS ¹	23.072,6	25.165,7	26.714,2	26.508,5	29.886,2	33.025,5	34.777,3	39.573,1	42.262,4
- Administração Direta	11.002,7	11.657,8	12.086,2	11.562,7	13.383,4	15.284,2	16.321,4	18.771,1	20.714,9
Ativos	5.674,7	5.765,2	6.087,8	4.881,7	6.163,9	7.458,6	8.150,3	9.000,1	9.708,1
Aposentados	3.544,3	3.909,9	3.987,2	4.422,2	4.662,2	4.928,1	5.198,3	6.271,6	7.000,8
Instituidor de Pensão	1.783,7	1.982,8	2.011,2	2.258,7	2.557,3	2.897,5	2.972,9	3.499,4	4.006,0
- Autarquias	7.582,3	8.491,2	9.112,8	9.496,1	10.511,4	11.254,4	11.524,2	13.017,4	13.330,7
Ativos	3.959,1	4.538,3	4.797,9	4.890,7	5.480,3	6.068,2	6.324,4	7.570,1	7.510,4
Aposentados	2.864,7	3.116,2	3.385,9	3.599,8	3.910,1	3.983,2	3.965,9	4.185,1	4.489,2
Instituidor de Pensão	758,5	836,7	929,0	1.005,5	1.121,0	1.203,1	1.233,9	1.262,2	1.331,2
- Fundações	2.607,0	2.814,4	3.058,7	2.968,5	3.519,4	3.731,5	3.754,1	4.241,4	4.334,3
Ativos	2.009,5	2.169,2	2.356,0	2.149,3	2.582,7	2.689,3	2.717,8	3.074,6	3.052,9
Aposentados	492,5	535,3	585,3	682,1	778,1	845,4	835,7	941,0	1.028,1
Instituidor de Pensão	105,0	109,8	117,4	137,1	158,6	196,9	200,7	225,7	253,3
- Banco Central do Brasil	452,8	459,9	635,7	546,7	580,3	600,1	659,2	724,2	748,8
Ativos	401,9	403,1	389,4	324,1	342,4	351,9	392,7	422,4	430,9
Aposentados	45,2	50,4	235,0	215,7	230,3	239,8	256,6	290,4	305,8
Instituidor de Pensão	5,7	6,4	11,3	6,9	7,5	8,4	10,0	11,4	12,1
- Ministério Público da União	281,4	318,9	414,4	511,5	452,0	648,3	786,8	955,4	1.163,3
Ativos	210,1	235,4	324,6	408,3	342,5	499,2	590,8	716,5	858,9
Aposentados	55,6	66,4	72,4	82,7	87,6	121,0	158,0	190,2	242,6
Instituidor de Pensão	15,7	17,1	17,5	20,5	21,9	28,1	38,0	48,7	61,8
- Empresas Públicas	906,8	1.166,8	1.140,4	1.135,5	1.152,6	1.204,9	1.381,3	1.478,7	1.433,8
- Sociedades de Economia Mista	239,6	256,7	265,9	287,6	287,2	302,0	350,4	384,9	536,7
MILITARES	8.406,6	9.054,4	9.788,5	11.902,2	11.532,2	13.616,3	17.249,8	19.950,3	19.714,4
Ativos	3.864,6	4.096,8	4.222,7	5.267,9	4.140,3	5.769,5	6.375,6	8.293,9	7.865,9
Aposentados	2.599,0	2.924,1	3.071,1	3.715,6	4.113,0	4.362,2	6.402,8	6.613,6	6.967,0
Instituidor de Pensão	1.943,0	2.033,6	2.494,7	2.918,7	3.278,9	3.484,6	4.471,4	5.042,8	4.881,5
LEGISLATIVO	1.195,8	1.444,1	1.708,5	1.856,1	1.974,4	2.029,1	2.426,1	2.889,8	3.233,5
Ativos	874,8	1.051,2	1.229,9	1.303,5	1.346,1	1.370,0	1.710,9	1.897,4	2.118,5
Aposentados	263,1	322,1	389,6	458,8	512,3	533,6	577,1	790,8	885,7
Instituidor de Pensão	57,9	70,8	88,9	93,8	115,9	125,5	138,2	201,6	229,3
JUDICIÁRIO	2.568,5	3.183,0	4.258,1	5.577,2	5.922,5	6.976,2	8.402,9	9.161,7	9.662,6
Ativos	1.946,2	2.453,7	3.303,0	4.400,4	4.570,3	5.465,2	6.758,6	7.107,6	7.325,8
Aposentados	506,5	602,4	796,3	990,5	1.139,6	1.266,8	1.369,3	1.690,9	1.905,3
Instituidor de Pensão	115,8	126,9	158,8	186,4	212,7	244,1	275,0	363,1	431,5
Transferências Intergovernamentais ²	2.581,9	2.053,7	2.060,6	2.141,7	2.255,8	2.593,6	2.799,7	3.454,1	1.918,6
Distrito Federal	1.724,4	1.610,5	1.607,6	1.882,3	1.918,7	2.312,0	2.500,0	2.909,2	1.322,8
Demais Estados	857,6	443,2	453,0	259,5	337,1	281,6	299,7	544,9	595,8
Total	37.825,5	40.900,9	44.529,7	47.985,7	51.571,0	58.240,7	65.655,8	75.029,0	76.791,6

Elaborado: SRH/MP.

Fonte: Secretaria do Tesouro Nacional. Os dados foram apurados pelo critério de competência.

1- Empresas Públicas e SociedadeS de Economia Mistas que recebem recursos do Tesouro, EPU - encargos previdenciários da união e servidores do MRE lotados no exterior.

2- Transf. Intergovernamentais referem-se ao repasse de recursos federais a Estados e DF para pagamento de pessoal.

3- Acumulado de jul/2002 a jun/2003

Tabela 1.2 - Participação Percentual da Despesa Anual de Pessoal da União por Poder, segundo a situação de vínculo - SIAFI

Poderes da União	Participação percentual da despesa anual de pessoal da União em %								
	1995	1996	1997	1998	1999	2000	2001	2002	2003
EXECUTIVO	83,2	83,7	82,0	80,1	80,3	80,1	79,2	79,3	80,7
CIVIS ¹	61,0	61,5	60,0	55,4	58,0	56,7	53,0	52,7	55,0
- Administração Direta	29,1	28,5	27,1	24,3	26,0	26,2	24,9	25,0	27,0
Ativos	15,0	14,1	13,7	10,1	12,0	12,8	12,4	12,0	12,6
Aposentados	9,4	9,6	9,0	9,3	9,0	8,5	7,9	8,4	9,1
Instituidor de Pensão	4,7	4,8	4,5	4,8	5,0	5,0	4,5	4,7	5,2
- Autarquias	20,0	20,8	20,5	19,7	20,4	19,3	17,6	17,3	17,4
Ativos	10,5	11,1	10,8	10,2	10,6	10,4	9,6	10,1	9,8
Aposentados	7,6	7,6	7,6	7,5	7,6	6,8	6,0	5,6	5,8
Instituidor de Pensão	2,0	2,0	2,1	2,1	2,2	2,1	1,9	1,7	1,7
- Fundações	6,9	6,9	6,9	6,2	6,8	6,4	5,7	5,7	5,6
Ativos	5,3	5,3	5,3	4,5	5,0	4,6	4,1	4,1	4,0
Aposentados	1,3	1,3	1,3	1,4	1,5	1,5	1,3	1,3	1,3
Instituidor de Pensão	0,3	0,3	0,3	0,3	0,3	0,3	0,3	0,3	0,3
- Banco Central do Brasil	1,2	1,1	1,4	1,1	1,1	1,0	1,0	1,0	1,0
Ativos	1,1	1,0	0,9	0,7	0,7	0,6	0,6	0,6	0,6
Aposentados	0,1	0,1	0,5	0,4	0,4	0,4	0,4	0,4	0,4
Instituidor de Pensão	0,0	0,0	0,0	0,0	0,0	0,0	0,0	0,0	0,0
- Ministério Público da União	0,7	0,8	0,9	1,1	0,9	1,1	1,2	1,3	1,5
Ativos	0,6	0,6	0,7	0,8	0,7	0,9	0,9	1,0	1,1
Aposentados	0,1	0,2	0,2	0,2	0,2	0,2	0,2	0,3	0,3
Instituidor de Pensão	0,0	0,0	0,0	0,0	0,0	0,0	0,1	0,1	0,1
- Empresas Públicas	2,4	2,9	2,6	2,4	2,2	2,1	2,1	2,0	1,9
- Sociedades de Economia Mista	0,6	0,6	0,6	0,6	0,6	0,5	0,5	0,5	0,7
MILITARES	22,2	22,1	22,0	24,7	22,4	23,4	26,3	26,6	25,7
Ativos	10,2	10,0	9,5	10,9	8,0	9,9	9,7	11,1	10,2
Aposentados	6,9	7,1	6,9	7,7	8,0	7,5	9,8	8,8	9,1
Instituidor de Pensão	5,1	5,0	5,6	6,1	6,4	6,0	6,8	6,7	6,4
LEGISLATIVO	3,2	3,5	3,8	3,9	3,8	3,5	3,7	3,9	4,2
Ativos	2,3	2,6	2,8	2,7	2,6	2,4	2,6	2,5	2,8
Aposentados	0,7	0,8	0,9	1,0	1,0	0,9	0,9	1,1	1,2
Instituidor de Pensão	0,2	0,2	0,2	0,2	0,2	0,2	0,2	0,3	0,3
JUDICIÁRIO	6,8	7,8	9,6	11,6	11,5	12,0	12,8	12,2	12,6
Ativos	5,1	6,0	7,4	9,1	8,9	9,4	10,3	9,5	9,5
Aposentados	1,3	1,5	1,8	2,1	2,2	2,2	2,1	2,3	2,5
Instituidor de Pensão	0,3	0,3	0,4	0,4	0,4	0,4	0,4	0,5	0,6
Transferências Intergovernamentais ²	6,8	5,0	4,6	4,5	4,4	4,5	4,3	4,6	2,5
Distrito Federal	4,6	3,9	3,6	3,9	3,7	4,0	3,8	3,9	1,7
Demais Estados	2,3	1,1	1,0	0,5	0,7	0,5	0,5	0,7	0,8
Total	100,0	100,0	100,0	100,0	100,0	100,0	100,0	100,0	100,0

Elaborado: SRH/MP.

Fonte: Secretaria do Tesouro Nacional. Os dados foram apurados pelo critério de competência.

1- Empresas Públicas e Sociedade de Economia Mistas que recebem recursos do Tesouro, EPU - encargos previdenciários da união e servidores do MRE lotados no exterior.

2- Transf. Intergovernamentais referem-se ao repasse de recursos federais a Estados e DF para pagamento de pessoal.

Tabela 1.3 - Despesa Mensal de Pessoal da União por Poder, segundo a situação de vínculo - SIAFI

Poderes da União	Despesa Mensal de Pessoal da União por Poder - (R\$ milhões correntes)												
	2002						2003						Total
	Jul	Ago	Set	Out	Nov	Dez	Jan	Fev	Mar	Abr	Mai	Jun	
EXECUTIVO	4.366,4	4.435,7	4.336,0	4.435,1	6.479,5	7.255,7	4.960,2	4.451,2	4.389,9	4.995,2	5.351,4	6.520,6	61.976,8
CIVIS ¹	2.958,7	3.045,8	2.931,0	2.947,5	4.216,9	5.090,9	3.454,6	3.004,7	2.961,6	3.429,7	3.833,9	4.387,1	42.262,4
- Administração Direta	1.443,9	1.411,9	1.421,6	1.417,7	2.039,5	2.355,3	1.508,4	1.406,9	1.410,3	1.869,5	2.041,3	2.388,5	20.714,9
Ativos	690,1	655,9	842,9	640,7	942,7	1.196,3	681,0	632,3	600,4	868,2	902,7	1.054,8	9.708,1
Aposentados	492,6	493,1	344,7	477,7	680,8	756,9	515,3	477,2	508,8	665,6	744,1	843,9	7.000,8
Instituidor de Pensão	261,1	262,9	234,0	299,3	416,1	402,2	312,1	297,4	301,1	335,7	394,5	489,8	4.006,0
- Autarquias	925,5	1.078,6	953,1	964,0	1.350,9	1.664,1	1.120,0	986,0	967,0	960,4	1.084,2	1.276,7	13.330,7
Ativos	552,1	633,0	624,9	526,1	745,5	1.057,0	619,8	554,4	508,5	510,8	579,9	598,3	7.510,4
Aposentados	282,6	349,9	242,9	337,5	467,1	475,2	376,6	330,1	355,7	348,1	394,2	529,4	4.489,2
Instituidor de Pensão	90,8	95,7	85,3	100,4	138,3	131,9	123,6	101,5	102,9	101,5	110,2	149,0	1.331,2
- Fundações	306,5	302,6	298,8	295,6	458,1	634,3	368,1	307,5	296,3	299,7	379,7	387,1	4.334,3
Ativos	222,6	209,9	237,3	195,3	313,6	500,2	263,0	212,5	201,2	200,0	256,4	241,0	3.052,9
Aposentados	66,7	75,7	46,9	82,2	118,5	108,4	84,3	76,8	76,5	77,5	96,6	117,9	1.028,1
Instituidor de Pensão	17,2	17,0	14,7	18,1	26,0	25,6	20,9	18,1	18,6	22,2	26,7	28,2	253,3
- Banco Central do Brasil	57,2	57,6	57,6	57,2	79,8	70,6	70,6	58,8	62,5	61,0	57,7	58,3	748,8
Ativos	33,8	34,1	34,1	33,8	42,8	38,4	38,4	33,7	37,4	37,0	33,5	33,9	430,9
Aposentados	22,5	22,5	22,5	22,5	36,0	31,0	31,0	24,0	24,1	23,1	23,2	23,3	305,8
Instituidor de Pensão	0,9	0,9	1,0	0,9	1,0	1,2	1,2	1,0	1,0	0,9	1,0	1,1	12,1
- Ministério Público da União	78,0	64,3	68,6	65,7	66,2	157,3	194,3	79,8	84,0	85,6	103,6	115,8	1.163,3
Ativos	58,0	46,8	51,2	48,2	47,8	112,0	159,2	56,6	60,6	61,5	74,4	82,7	858,9
Aposentados	15,8	13,4	13,6	14,1	14,7	37,5	27,3	18,4	18,7	19,5	23,5	26,0	242,6
Instituidor de Pensão	4,2	4,2	3,8	3,3	3,7	7,8	7,8	4,8	4,7	4,6	5,7	7,2	61,8
- Empresas Públicas	107,0	107,4	104,8	118,6	141,5	170,5	135,7	111,3	101,2	105,7	119,1	111,1	1.433,8
- Sociedades de Economia Mista	40,5	23,4	26,5	28,7	80,8	38,9	57,5	54,4	40,3	47,8	48,2	49,5	536,7
MILITARES	1.407,7	1.389,9	1.405,0	1.487,6	2.262,6	2.164,7	1.505,6	1.446,5	1.428,2	1.565,5	1.517,5	2.133,6	19.714,4
Ativos	516,4	502,7	509,2	556,2	881,9	1.206,1	598,3	541,9	527,1	656,4	607,6	762,1	7.865,9
Aposentados	513,2	512,4	514,7	546,5	797,5	548,4	546,9	545,1	543,2	548,7	549,5	800,9	6.967,0
Instituidor de Pensão	378,2	374,7	381,1	384,9	583,2	410,2	360,4	359,5	357,9	360,5	360,4	570,5	4.881,5
LEGISLATIVO	204,7	199,2	203,7	192,1	353,0	518,0	247,5	270,8	233,5	248,0	228,4	334,7	3.233,5
Ativos	139,2	129,6	132,8	125,2	220,1	338,8	163,5	180,8	158,2	161,0	152,5	216,7	2.118,5
Aposentados	52,0	55,4	56,2	53,0	108,7	139,6	66,8	71,5	59,5	69,2	59,8	93,9	885,7
Instituidor de Pensão	13,5	14,3	14,7	13,9	24,1	39,5	17,2	18,4	15,8	17,8	16,1	24,1	229,3
JUDICIÁRIO	568,7	775,3	645,2	696,4	1.030,8	1.249,3	812,1	666,8	722,3	743,8	896,2	855,9	9.662,6
Ativos	433,2	578,9	490,5	536,5	770,8	969,2	606,8	488,3	549,0	565,9	717,5	619,2	7.325,8
Aposentados	111,2	159,5	126,2	130,6	215,3	230,3	166,6	145,1	140,0	144,5	143,5	192,5	1.905,3
Instituidor de Pensão	24,3	36,9	28,5	29,3	44,7	49,7	38,7	33,4	33,3	33,4	35,1	44,2	431,5
Transferências Intergovernamentais ²	279,1	253,8	253,6	283,9	410,9	110,2	273,6	331,0	288,5	-292,0	-125,9	-147,9	1.918,6
Distrito Federal	231,0	221,0	221,0	221,0	336,3	-0,8	273,2	259,2	252,2	-328,2	-162,1	-201,1	1.322,8
Demais Estados	48,0	32,8	32,6	62,8	74,5	111,0	0,3	71,8	36,2	36,2	36,2	53,3	595,8
Total	5.418,8	5.664,0	5.438,5	5.607,4	8.274,1	9.133,1	6.293,3	5.719,7	5.634,1	5.695,1	6.350,0	7.563,3	76.791,6

Elaborado: SRH/MP.

Fonte: Secretaria do Tesouro Nacional. Os dados foram apurados pelo critério de competência.

1- Empresas Públicas e Sociedade de Economia Mistas que recebem recursos do Tesouro, EPU - encargos previdenciários da união e servidores do MRE lotados no exterior.

2- Transf. Intergovernamentais referem-se ao repasse de recursos federais a Estados e DF para pagamento de pessoal.

Tabela 1.4 - Participação percentual da Despesa Mensal de Pessoal da União por Poder, segundo a situação de vínculo - SIAFI

Poderes da União	Participação Percentual da Despesa de Pessoal da União por Poder - %												
	2002						2003						Total
	Jul	Ago	Set	Out	Nov	Dez	Jan	Fev	Mar	Abr	Mai	Jun	
EXECUTIVO	80,6	78,3	79,7	79,1	78,3	79,4	78,8	77,8	77,9	87,7	84,3	86,2	80,7
CIVIS ¹	54,6	53,8	53,9	52,6	51,0	55,7	54,9	52,5	52,6	60,2	60,4	58,0	55,0
- Administração Direta	26,6	24,9	26,1	25,3	24,6	25,8	24,0	24,6	25,0	32,8	32,1	31,6	27,0
Ativos	12,7	11,6	15,5	11,4	11,4	13,1	10,8	11,1	10,7	15,2	14,2	13,9	12,6
Aposentados	9,1	8,7	6,3	8,5	8,2	8,3	8,2	8,3	9,0	11,7	11,7	11,2	9,1
Instituidor de Pensão	4,8	4,6	4,3	5,3	5,0	4,4	5,0	5,2	5,3	5,9	6,2	6,5	5,2
- Autarquias	17,1	19,0	17,5	17,2	16,3	18,2	17,8	17,2	17,2	16,9	17,1	16,9	17,4
Ativos	10,2	11,2	11,5	9,4	9,0	11,6	9,8	9,7	9,0	9,0	9,1	7,9	9,8
Aposentados	5,2	6,2	4,5	6,0	5,6	5,2	6,0	5,8	6,3	6,1	6,2	7,0	5,8
Instituidor de Pensão	1,7	1,7	1,6	1,8	1,7	1,4	2,0	1,8	1,8	1,8	1,7	2,0	1,7
- Fundações	5,7	5,3	5,5	5,3	5,5	6,9	5,8	5,4	5,3	5,3	6,0	5,1	5,6
Ativos	4,1	3,7	4,4	3,5	3,8	5,5	4,2	3,7	3,6	3,5	4,0	3,2	4,0
Aposentados	1,2	1,3	0,9	1,5	1,4	1,2	1,3	1,3	1,4	1,4	1,5	1,6	1,3
Instituidor de Pensão	0,3	0,3	0,3	0,3	0,3	0,3	0,3	0,3	0,3	0,4	0,4	0,4	0,3
- Banco Central do Brasil	1,1	1,0	1,1	1,0	1,0	0,8	1,1	1,0	1,1	1,1	0,9	0,8	1,0
Ativos	0,6	0,6	0,6	0,6	0,5	0,4	0,6	0,6	0,7	0,6	0,5	0,4	0,6
Aposentados	0,4	0,4	0,4	0,4	0,4	0,3	0,5	0,4	0,4	0,4	0,4	0,3	0,4
Instituidor de Pensão	0,0	0,0	0,0	0,0	0,0	0,0	0,0	0,0	0,0	0,0	0,0	0,0	0,0
- Ministério Público da União	1,4	1,1	1,3	1,2	0,8	1,7	3,1	1,4	1,5	1,5	1,6	1,5	1,5
Ativos	1,1	0,8	0,9	0,9	0,6	1,2	2,5	1,0	1,1	1,1	1,2	1,1	1,1
Aposentados	0,3	0,2	0,3	0,3	0,2	0,4	0,4	0,3	0,3	0,3	0,4	0,3	0,3
Instituidor de Pensão	0,1	0,1	0,1	0,1	0,0	0,1	0,1	0,1	0,1	0,1	0,1	0,1	0,1
- Empresas Públicas	2,0	1,9	1,9	2,1	1,7	1,9	2,2	1,9	1,8	1,9	1,9	1,5	1,9
- Sociedades de Economia Mista	0,7	0,4	0,5	0,5	1,0	0,4	0,9	1,0	0,7	0,8	0,8	0,7	0,7
MILITARES	26,0	24,5	25,8	26,5	27,3	23,7	23,9	25,3	25,3	27,5	23,9	28,2	25,7
Ativos	9,5	8,9	9,4	9,9	10,7	13,2	9,5	9,5	9,4	11,5	9,6	10,1	10,2
Aposentados	9,5	9,0	9,5	9,7	9,6	6,0	8,7	9,5	9,6	9,6	8,7	10,6	9,1
Instituidor de Pensão	7,0	6,6	7,0	6,9	7,0	4,5	5,7	6,3	6,4	6,3	5,7	7,5	6,4
LEGISLATIVO	3,8	3,5	3,7	3,4	4,3	5,7	3,9	4,7	4,1	4,4	3,6	4,4	4,2
Ativos	2,6	2,3	2,4	2,2	2,7	3,7	2,6	3,2	2,8	2,8	2,4	2,9	2,8
Aposentados	1,0	1,0	1,0	0,9	1,3	1,5	1,1	1,3	1,1	1,2	0,9	1,2	1,2
Instituidor de Pensão	0,2	0,3	0,3	0,2	0,3	0,4	0,3	0,3	0,3	0,3	0,3	0,3	0,3
JUDICIÁRIO	10,5	13,7	11,9	12,4	12,5	13,7	12,9	11,7	12,8	13,1	14,1	11,3	12,6
Ativos	8,0	10,2	9,0	9,6	9,3	10,6	9,6	8,5	9,7	9,9	11,3	8,2	9,5
Aposentados	2,1	2,8	2,3	2,3	2,6	2,5	2,6	2,5	2,5	2,5	2,3	2,5	2,5
Instituidor de Pensão	0,4	0,7	0,5	0,5	0,5	0,5	0,6	0,6	0,6	0,6	0,6	0,6	0,6
Transferências Intergovernamentais ²	5,1	4,5	4,7	5,1	5,0	1,2	4,3	5,8	5,1	-5,1	-2,0	-2,0	2,5
Distrito Federal	4,3	3,9	4,1	3,9	4,1	0,0	4,3	4,5	4,5	-5,8	-2,6	-2,7	1,7
Demais Estados	0,9	0,6	0,6	1,1	0,9	1,2	0,0	1,3	0,6	0,6	0,6	0,7	0,8
Total	100,0	100,0	100,0	100,0	100,0	100,0	100,0	100,0	100,0	100,0	100,0	100,0	100,0

Elaborado: SRH/MP.

Fonte: Secretaria do Tesouro Nacional. Os dados foram apurados pelo critério de competência.

1- Empresas Públicas e Sociedade de Economia Mistas que recebem recursos do Tesouro, EPU - encargos previdenciários da união e servidores do MRE lotados no exterior.

2- Transf. Intergovernamentais referem-se ao repasse de recursos federais a Estados e DF para pagamento de pessoal.

Tabela 1.5 - Despesa Mensal de Pessoal do Poder Legislativo ¹ - SIAFI

Órgãos do Legislativo	Despesa Mensal de Pessoal do Poder Legislativo (R\$ milhões correntes)												Total
	2002						2003						
	Jul	Ago	Set	Out	Nov	Dez	Jan	Fev	Mar	Abr	Mai	Jun	
Câmara dos Deputados	97,2	94,6	95,3	94,3	128,3	296,7	98,8	130,1	110,8	111,8	111,5	157,9	1.527,4
Senado Federal	64,1	71,1	75,6	64,9	134,1	171,3	83,9	110,2	90,1	83,3	83,4	132,6	1.164,6
Tribunal de Contas da União	43,4	33,5	32,8	32,9	90,6	50,0	64,8	30,5	32,6	52,9	33,5	44,1	541,5
Total	204,7	199,2	203,7	192,1	353,0	518,0	247,5	270,8	233,5	248,0	228,4	334,7	3.233,5

Elaborado: SRH/MP.

Fonte: Secretaria do Tesouro Nacional. Os dados foram apurados pelo critério de competência.

1- Inclui ativos, aposentados e instituidores de pensão.

Tabela 1.6 - Participação Percentual da Despesa Mensal de Pessoal do Poder Legislativo ¹ - SIAFI

Órgãos do Legislativo	Participação Percentual da Despesa Mensal de Pessoal do Poder Legislativo - %												Total
	2002						2003						
	Jul	Ago	Set	Out	Nov	Dez	Jan	Fev	Mar	Abr	Mai	Jun	
Câmara dos Deputados	47,5	47,5	46,8	49,1	36,4	57,3	39,9	48,0	47,5	45,1	48,8	47,2	47,2
Senado Federal	31,3	35,7	37,1	33,8	38,0	33,1	33,9	40,7	38,6	33,6	36,5	39,6	36,0
Tribunal de Contas da União	21,2	16,8	16,1	17,1	25,7	9,6	26,2	11,3	14,0	21,3	14,7	13,2	16,7
Total	100,0	100,0	100,0	100,0	100,0	100,0	100,0	100,0	100,0	100,0	100,0	100,0	100,0

Elaborado: SRH/MP.

Fonte: Secretaria do Tesouro Nacional. Os dados foram apurados pelo critério de competência.

1- Inclui ativos, aposentados e instituidores de pensão.

Tabela 1.7 - Despesa Mensal de Pessoal do Poder Judiciário ¹ - SIAFI

Órgãos do Judiciário	Despesa Mensal de Pessoal do Poder Judiciário (R\$ milhões correntes)												Total
	2002						2003						
	Jul	Ago	Set	Out	Nov	Dez	Jan	Fev	Mar	Abr	Mai	Jun	
Supremo Tribunal Federal	6,9	10,3	8,2	8,2	12,8	21,1	11,3	8,2	10,4	8,6	8,6	9,8	124,5
Superior Tribunal de Justiça	21,9	27,0	21,4	22,6	31,6	50,2	29,1	19,3	21,6	22,7	21,0	24,4	313,0
Justiça Federal	118,3	170,7	140,5	140,7	414,5	245,8	152,0	136,8	145,2	146,2	348,5	211,4	2.370,5
Justiça Militar	8,2	11,9	9,4	9,3	14,1	12,9	11,4	10,6	11,1	10,6	10,7	14,6	134,7
Justiça Eleitoral	74,6	115,9	104,6	115,6	149,0	198,4	110,8	79,5	86,5	86,6	87,1	95,0	1.303,6
Justiça do Trabalho	310,3	400,4	328,4	364,7	373,5	657,5	430,0	375,4	407,6	430,1	381,4	454,6	4.913,8
Justiça do DF e dos Territórios	28,5	39,1	32,7	35,2	35,2	63,5	67,5	36,9	39,8	39,1	38,9	46,0	502,5
Total	568,7	775,3	645,2	696,4	1.030,8	1.249,3	812,1	666,8	722,3	743,8	896,2	855,9	9.662,6

Elaborado: SRH/MP.

Fonte: Secretaria do Tesouro Nacional. Os dados foram apurados pelo critério de competência.

1- Inclui ativos, aposentados e instituidores de pensão.

Tabela 1.8 - Participação Percentual da Despesa Mensal de Pessoal do Poder Judiciário ¹ - SIAFI

Órgãos do Judiciário	Participação Percentual da Despesa Mensal de Pessoal do Poder Judiciário - %												Total
	2002						2003						
	Jul	Ago	Set	Out	Nov	Dez	Jan	Fev	Mar	Abr	Mai	Jun	
Supremo Tribunal Federal	1,2	1,3	1,3	1,2	1,2	1,7	1,4	1,2	1,4	1,2	1,0	1,1	1,3
Superior Tribunal de Justiça	3,8	3,5	3,3	3,3	3,1	4,0	3,6	2,9	3,0	3,1	2,3	2,9	3,2
Justiça Federal	20,8	22,0	21,8	20,2	40,2	19,7	18,7	20,5	20,1	19,6	38,9	24,7	24,5
Justiça Militar	1,4	1,5	1,5	1,3	1,4	1,0	1,4	1,6	1,5	1,4	1,2	1,7	1,4
Justiça Eleitoral	13,1	15,0	16,2	16,6	14,5	15,9	13,6	11,9	12,0	11,6	9,7	11,1	13,5
Justiça do Trabalho	54,6	51,6	50,9	52,4	36,2	52,6	52,9	56,3	56,4	57,8	42,6	53,1	50,9
Justiça do DF e dos Territórios	5,0	5,0	5,1	5,1	3,4	5,1	8,3	5,5	5,5	5,3	4,3	5,4	5,2
Total	100,0	100,0	100,0	100,0	100,0	100,0	100,0	100,0	100,0	100,0	100,0	100,0	100,0

Elaborado: SRH/MP.

Fonte: Secretaria do Tesouro Nacional. Os dados foram apurados pelo critério de competência.

1- Inclui ativos, aposentados e instituidores de pensão.

Tabela 1.9 - Despesa Anual de Pessoal Civil do Poder Executivo por órgãos da administração - SIAPE ¹

Órgãos da administração	Despesa Anual de Pessoal Civil do Poder Executivo (R\$ milhões correntes)						
	1997	1998	1999 ⁷	2000 ⁸	2001 ⁹	2002 ¹⁰	2003 ^{11,12}
Presidência da República ²	170,1	184,0	190,9	48,2	144,5	157,7	171,2
Advocacia Geral da União ³	17,6	20,0	22,3	45,4	73,7	95,8	120,1
Agricultura, Pecuária e do Abastecimento	774,2	844,8	927,9	698,4	824,0	925,1	965,0
Ciência e Tecnologia	165,9	193,5	211,8	408,0	470,6	510,5	531,1
Comunicações	428,1	456,2	484,2	478,9	509,7	590,2	623,3
Cultura	81,2	86,7	96,4	95,9	104,0	120,9	124,6
Defesa ⁴	1.110,2	1.177,4	1.318,0	1.362,5	1.459,9	1.617,6	1.705,3
Desenvolvimento Agrário ⁵				300,1	337,7	363,4	373,0
Desen., Ind. e Comércio Exterior	80,2	83,5	96,4	106,0	126,8	139,3	144,6
Educação	5.358,6	5.717,0	6.399,1	6.686,5	7.061,6	8.265,8	8.525,3
Esporte e Turismo	3,3	3,5	3,5	18,6	20,2	22,9	24,5
Fazenda	2.741,6	2.782,6	3.202,4	3.645,3	3.834,8	4.183,1	4.497,0
Governos dos Ex-Territórios	563,5	622,3	679,4	736,9	770,8	960,8	1.001,1
Integração Nacional			1,3	316,0	274,8	249,2	256,9
Justiça	1.884,6	1.916,1	2.062,5	1.934,7	1.956,9	2.461,8	2.543,7
Meio Ambiente	402,5	411,7	449,0	248,0	288,0	353,6	388,4
Minas e Energia	69,2	75,8	85,4	87,3	100,2	135,5	143,1
Planejamento, Orçamento e Gestão ¹³	484,5	557,0	659,1	691,7	856,8	989,4	1.026,4
Previdência e Assistência Social	2.581,8	2.679,0	3.001,4	3.185,5	3.387,6	3.976,9	3.982,9
Relações Exteriores ⁶	113,2	139,2	157,4	157,2	164,0	199,8	223,9
Saúde	3.844,2	4.032,8	4.455,0	4.446,4	4.873,1	5.458,9	5.417,7
Trabalho e Emprego	667,6	671,7	763,5	911,8	969,0	998,4	1.033,1
Transportes	1.022,5	1.086,8	1.203,0	1.221,2	1.286,7	1.413,1	1.462,4
Total	22.564,6	23.741,6	26.469,9	27.830,5	29.895,5	34.190,0	35.284,8

Fonte : SRH/MP.

1 - Inclui administração direta, fundações e autarquias do Poder Executivo Civil. Não inclui: MPU, BACEN, Empresas Públicas, Sociedade de Economia Mista que recebem recursos do tesouro, Encargos Previdenciários da União e Servidores do Ministério das Relações Exteriores lotados no Exterior.

2 - Inclui os gastos da Vice-Presidência;

3 - A Advocacia Geral da União está vinculada a Presidência da República.

4 - Inclui os gastos da administração direta, Comando da Aeronáutica, Exército e Marinha.

5 - Inclui os gastos do INCRA.

6 - Não inclui gastos com pessoal lotado no exterior.

7 - Incluído a 1ª e 2ª parcelas dos 28,86%.

8 - Incluído a 3ª e 4ª parcelas dos 28,86%.

9 - Incluído a 5ª e 6ª parcelas dos 28,86%.

10 - Incluído a 7ª e 8ª parcelas dos 28,86%.

11 - Incluído a 8ª e 9ª parcelas dos 28,86%.

12 - Acumulado de Jul/2002 a Jun/2003.

Os dados foram calculados pelo regime de competência.

Tabela 1.10 - Despesa Mensal de Pessoal Civil do Poder Executivo Federal por órgãos da administração - SIAPE ¹

Órgãos da administração	Despesa Mensal de Pessoal Civil de Executivo (R\$ milhões correntes)												Total
	2002						2003						
	Jul	Ago	Set	Out	Nov	Dez ⁵	Jan	Fev	Mar	Abr	Mai ⁶	Jun	
Presidência da República ²	11,2	10,6	10,4	11,4	15,0	23,2	11,1	11,9	12,4	11,8	22,2	19,9	171,2
Advocacia Geral da União ³	7,9	7,6	7,2	7,7	11,6	10,1	10,2	9,7	9,7	9,4	13,2	15,9	120,1
Agricultura, Pecuária e do Abastecimento	69,5	66,0	65,7	65,9	102,6	116,4	73,5	69,4	73,1	73,5	89,6	99,7	965,0
Ciência e Tecnologia	38,4	37,6	37,0	37,6	57,7	67,9	43,8	38,5	38,4	37,7	45,3	51,2	531,1
Comunicações	41,1	57,5	40,0	45,6	62,4	70,5	40,0	40,3	45,1	49,8	63,4	67,7	623,3
Cultura	8,8	8,4	8,6	8,6	13,2	17,9	10,5	8,7	8,5	8,6	10,8	12,0	124,6
Defesa	112,1	113,9	112,3	114,2	175,0	210,9	176,0	115,3	112,7	131,2	153,6	178,0	1.705,3
Desenvolvimento Agrário	27,9	27,3	26,6	26,9	41,3	45,3	27,7	26,4	25,5	26,6	33,4	38,0	373,0
Desen., Ind. e Comércio Exterior	10,6	9,8	9,7	9,9	15,2	18,8	15,2	10,1	9,6	9,7	12,4	13,5	144,6
Educação	611,6	618,6	615,5	619,8	942,8	916,6	689,4	663,1	641,1	627,0	702,6	877,3	8.525,3
Esporte e Turismo	2,1	1,7	1,7	1,7	2,6	2,8	1,7	1,7	1,6	1,8	2,3	2,8	24,5
Fazenda	327,3	319,5	337,8	320,1	509,3	429,0	345,4	332,7	329,1	336,9	355,8	554,2	4.497,0
Governos dos Ex-Territórios	63,1	63,5	64,0	64,1	114,5	157,2	67,0	64,6	64,5	67,5	105,2	105,9	1.001,1
Integração Nacional	18,1	17,5	17,9	18,1	27,5	32,0	18,4	18,0	17,7	19,6	24,1	28,1	256,9
Justiça	170,4	167,9	170,3	171,3	269,2	386,1	203,3	179,9	178,6	180,8	209,7	256,0	2.543,7
Meio Ambiente	25,7	34,0	25,4	24,6	39,6	50,3	27,6	28,4	29,8	28,4	33,9	40,7	388,4
Minas e Energia	10,5	10,0	10,2	10,2	16,0	17,2	10,8	10,2	10,1	10,5	12,7	15,0	143,1
Planejamento, Orçamento e Gestão	79,3	70,5	70,3	72,9	110,1	130,1	79,5	72,3	75,5	73,7	91,2	101,0	1.026,4
Previdência e Assistência Social	292,2	287,7	287,8	287,4	437,2	446,3	293,7	297,1	285,6	289,2	338,3	440,2	3.982,9
Relações Exteriores ⁴	21,4	14,4	15,1	14,8	22,6	26,5	15,9	17,8	16,2	15,7	20,5	23,0	223,9
Saúde	370,3	370,9	387,0	372,0	577,3	777,1	385,7	374,9	369,2	382,9	492,4	558,0	5.417,7
Trabalho e Emprego	73,6	72,9	72,7	76,0	113,6	111,6	77,2	74,8	82,2	80,1	85,8	112,6	1.033,1
Transportes	101,2	100,5	100,1	100,5	166,1	167,0	100,7	101,4	101,8	118,1	140,4	164,7	1.462,4
Total	2.494,4	2.488,2	2.493,2	2.481,4	3.842,3	4.230,9	2.724,3	2.567,3	2.538,2	2.590,4	3.058,8	3.775,3	35.284,8

Fonte : SRH/MP.

1 - Inclui administração direta, fundações e autarquias do Poder Executivo. Não inclui: MPU, BACEN, Empresas Públicas,

Soc. de Economia Mista, Encargos Previdenciários da União e Servidores do MRE lotados no Exterior.

2 - Inclui os gastos da Vice-Presidência;

3 - A AGU está vinculada a Presidência da República.

4 - Não inclui gastos com pessoal lotado no exterior;

5 - Incluído a 8ª parcela dos 28,86%.

6 - Incluído a 9ª parcela dos 28,86%.

Os dados foram calculados pelo regime de competência.

Tabela 1.11 - Despesa Anual de Pessoal Civil do Poder Executivo por Unidades da Federação de 1997 a 2002
- SIAPE

Unidades da Federação	Despesa Anual de Pessoal Civil do Poder Executivo (R\$ milhões correntes)						
	1997	1998	1999	2000	2001	2002	2003 ³
Acre	121,6	131,4	150,4	169,2	165,4	205,4	205,0
Alagoas	333,0	359,5	379,7	396,5	414,9	470,4	475,0
Amapá	235,8	252,0	271,2	311,0	299,1	366,5	365,5
Amazonas	270,9	290,5	327,7	352,5	361,8	410,8	414,9
Bahia	906,0	957,4	1.078,7	1.140,9	1.176,6	1.371,6	1.389,2
Ceará	830,9	881,2	990,4	1.067,2	1.149,2	1.287,8	1.286,3
Distrito Federal	2.340,8	2.501,2	2.301,0	2.457,5	2.603,7	3.383,3	3.573,2
Espírito Santo	345,8	365,4	400,2	419,6	430,8	522,6	537,8
Goiás	408,2	435,3	476,3	500,3	526,7	632,8	647,2
Maranhão	388,8	406,1	445,0	460,1	458,4	534,9	538,5
Mato Grosso	239,5	246,6	287,7	296,0	313,8	352,9	350,4
Mato Grosso do Sul	272,7	291,1	316,7	320,0	315,8	357,3	363,2
Minas Gerais	1.802,8	1.904,0	2.157,7	2.320,5	2.395,2	2.781,3	2.840,6
Pará	623,0	662,3	725,6	766,1	790,6	911,2	921,1
Paraíba	638,0	663,6	718,0	751,0	775,3	899,9	906,1
Paraná	671,3	719,6	810,9	882,2	925,1	1.066,5	1.086,2
Pernambuco	1.144,8	1.192,8	1.319,2	1.377,0	1.419,3	1.682,6	1.694,2
Piauí	271,9	289,9	323,1	331,7	336,3	390,5	394,1
Rio de Janeiro	5.386,4	5.647,9	6.372,0	6.926,3	7.088,9	8.054,2	8.239,1
Rio Grande do Norte	470,5	509,8	566,9	591,4	613,1	689,8	693,7
Rio Grande do Sul	1.271,4	1.322,5	1.464,3	1.566,5	1.643,5	1.995,2	2.064,2
Rondônia	326,0	358,1	388,7	395,2	421,9	496,3	505,1
Roraima	159,4	187,4	188,0	202,6	204,9	257,9	263,5
Santa Catarina	570,2	593,9	672,4	723,7	763,9	865,1	882,7
São Paulo	1.992,7	2.054,0	2.277,1	2.542,1	2.653,3	3.058,1	3.115,1
Sergipe	218,2	230,1	255,6	275,4	278,4	335,0	347,6
Tocantins	46,5	52,9	55,8	54,7	58,7	66,7	68,4
Sem informações ²			4,5	9,4	8,8	8,9	9,1
Total	22.287,1	23.506,6	25.724,9	27.606,2	28.593,0	33.455,7	34.176,8

Fonte: SRH/MP.

1 - Inclui Servidores da administração direta, fundações e autarquias do Poder Executivo Civil (inclusive contratos temporários).

2 - Não consta informação no cadastro SIAPE.

3 - Acumulado de jul/2002 a jun/2003

A tabela acima difere das tabelas 1.9 e 1.10 por não constar liberações extra SIAPE como espólios de 28,86% e as obrigações patronais.

Tabela 1.12 - Despesa Mensal de Pessoal Civil do Poder Executivo por Unidades da Federação - SIAPE¹

Unidades da Federação	Despesa Mensal de Pessoal Civil do Poder Executivo (R\$ milhões correntes)												
	2002						2003						Total
	Jul	Ago	Set	Out	Nov	Dez	Jan	Fev	Mar	Abr	Mai	Jun	
Acre	14,3	14,1	14,1	13,9	22,6	29,9	14,8	14,8	14,3	13,8	17,0	21,2	205,0
Alagoas	34,2	34,2	34,3	34,0	51,7	56,6	37,0	36,4	34,5	33,0	39,4	49,7	475,0
Amapá	25,8	26,3	25,9	26,3	40,3	45,1	27,0	28,0	26,1	22,2	28,7	43,8	365,5
Amazonas	30,1	29,7	29,9	29,9	45,8	47,3	33,7	31,3	30,9	30,7	31,8	43,7	414,9
Bahia	98,0	98,4	99,1	98,8	151,6	168,3	108,5	104,0	101,9	102,7	112,3	145,5	1.389,2
Ceará	90,6	91,5	92,1	92,1	140,3	159,7	95,7	93,9	92,9	91,0	106,1	140,3	1.286,3
Distrito Federal	272,2	255,1	258,4	258,7	387,2	443,4	275,2	249,2	252,4	252,8	315,0	353,8	3.573,2
Espírito Santo	39,1	38,2	39,3	38,9	58,6	59,5	41,5	40,4	41,7	39,9	43,0	57,5	537,8
Goiás	44,2	45,1	47,1	46,8	70,9	76,8	49,8	48,3	50,0	48,2	50,3	69,7	647,2
Maranhão	37,3	38,6	39,7	38,3	58,9	63,4	41,7	43,3	38,4	38,3	42,5	58,1	538,5
Mato Grosso	25,3	25,2	25,5	25,6	38,2	42,8	26,7	26,4	24,9	25,8	27,4	36,6	350,4
Mato Grosso do Sul	26,4	26,2	26,1	25,9	40,5	44,1	29,0	26,7	26,7	27,8	27,2	36,6	363,2
Minas Gerais	203,5	203,6	204,9	204,9	312,6	315,1	217,2	221,1	207,4	213,9	230,2	306,1	2.840,6
Pará	65,6	65,7	66,0	65,4	101,3	106,4	71,3	68,8	66,4	71,0	73,9	99,4	921,1
Paraíba	64,5	66,9	66,6	66,0	99,9	102,4	79,1	67,9	65,9	62,0	72,4	92,5	906,1
Paraná	77,7	78,7	77,9	78,2	120,5	127,5	82,9	80,2	78,6	81,9	85,5	116,6	1.086,2
Pernambuco	124,0	123,1	122,8	123,1	186,8	199,6	133,2	124,1	123,8	117,0	136,9	179,9	1.694,2
Piauí	28,2	28,1	28,4	28,1	43,1	46,1	34,3	30,2	28,1	28,3	30,6	40,7	394,1
Rio de Janeiro	580,4	579,1	585,2	582,2	887,1	944,2	668,1	615,4	599,0	617,1	695,1	886,3	8.239,1
Rio Grande do Norte	50,9	50,2	49,7	50,0	76,6	79,2	56,1	52,4	52,7	48,1	55,5	72,2	693,7
Rio Grande do Sul	150,9	150,3	154,3	151,9	230,5	223,2	178,9	156,3	152,8	153,0	156,1	205,9	2.064,2
Rondônia	32,3	32,5	32,2	32,5	51,1	90,4	34,9	34,6	32,0	27,0	56,8	48,9	505,1
Roraima	17,7	17,8	18,3	17,8	37,9	28,6	19,6	20,1	18,6	17,7	19,7	29,7	263,5
Santa Catarina	64,1	63,6	64,4	65,5	90,4	107,2	67,5	66,7	64,5	64,5	71,4	92,9	882,7
São Paulo	219,9	220,1	221,8	222,2	342,5	358,7	235,5	230,1	227,3	234,9	254,1	348,1	3.115,1
Sergipe	24,9	25,0	25,2	25,0	38,5	39,2	28,0	26,8	25,6	25,1	27,9	36,4	347,6
Tocantins	4,7	4,6	4,5	4,7	7,4	8,8	5,2	5,3	4,8	5,0	5,2	8,2	68,4
Sem informações ²	0,7	0,7	0,7	0,7	0,8	0,8	0,7	0,7	0,7	0,8	0,8	0,9	9,1
Total	2.447,7	2.432,7	2.454,4	2.447,4	3.733,6	4.014,4	2.693,1	2.543,5	2.482,9	2.493,4	2.812,6	3.621,1	34.176,8

Fonte: SRH/MP.

1 - Inclui Servidores Civis da administração direta, fundações e autarquias do Poder Executivo (inclusive contratos temporários).

2 - Não consta informação no cadastro SIAPE.

A tabela acima difere das tabelas 1.9 e 1.10 por não constar liberações extra SIAPE como espólios de 28,86% e as obrigações patronais.

Tabela 1.13 - Variação Anual Acumulada da Despesa Anual de Pessoal Civil do Poder Executivo Federal por grupos de despesas
- SIAPE

(Continua)

Grupos de Despesas	Variação e Despesa Anual do Poder Executivo (R\$ milhões correntes)							
	1997 ¹	Contribuição % s/ variação total	1998	Contribuição % s/ variação total	1999	Contribuição % s/ variação total	2000	Contribuição % s/ variação total
Ativos	10.007,5	44,4	10.617,2	44,7	11.643,1	44,0	12301,4	43,4
Vencimento Básico	2.266,9	10,0	2.265,2	9,5	2.703,4	10,2	3.463,3	12,2
Grat. de Cargos - GAE/GDP/etc	4.476,8	19,8	5.008,0	21,1	5.097,9	19,3	4.894,9	17,3
Peric.-Insal.-Especiais-Expostas	184,4	0,8	172,1	0,7	147,8	0,6	173,4	0,6
Grat. de Função - DAS/FG/etc	301,4	1,3	365,0	1,5	395,0	1,5	397,1	1,4
Anuênios	201,9	0,9	194,0	0,8	256,3	1,0	397,4	1,4
Décimos	274,1	1,2	320,7	1,4	341,8	1,3	337,2	1,2
Hora Extra	15,2	0,1	8,9	0,0	8,4	0,0	14,5	0,1
Outras despesas variáveis	206,6	0,9	199,9	0,8	314,6	1,2	96,3	0,3
Desp. Variáveis- Pes. Militar	5,2	0,0	6,2	0,0	6,9	0,0	7,1	0,0
Obrigações Patronais	980,6	4,3	1.032,7	4,3	1.190,7	4,5	1.285,7	4,5
Férias - Art.7 XVII CF	286,5	1,3	243,6	1,0	326,5	1,2	324,9	1,1
13º Salário	740,3	3,3	800,7	3,4	853,8	3,2	909,5	3,2
Contratação Temporária	67,5	0,3	0,0	0,0	0,0	0,0	0,0	0,0
Aposentados e Pensionistas	9.894,1	43,8	10.899,7	45,9	12.024,3	45,4	12.607,0	44,5
Aposentados	6.468,5	28,7	7.074,8	29,8	7.679,1	29,0	7.938,0	28,0
Pensionistas	2.621,5	11,6	2.904,9	12,2	3.234,1	12,2	3.626,0	12,8
13º Salário - Apos. e Pens.	804,1	3,6	920,0	3,9	1.111,1	4,2	1.043,0	3,7
Contratos Temporários	-	-	-	-	-	-	-	-
Serviços Event. de Prof.	-	-	-	-	-	-	-	-
Serviços Event. de Ag. de Saúde	-	-	-	-	-	-	-	-
Serviços Event. de Nat. Indus.	-	-	-	-	-	-	-	-
Serviços Event. de Agent. Censit.	-	-	-	-	-	-	-	-
Serviços Event. de Pessoal. Qualif.	-	-	-	-	-	-	-	-
Serviços Event. de mão de obra	-	-	-	-	-	-	-	-
Serviços Event. de Médicos Resid.	-	-	-	-	-	-	-	-
Despesas de Exercícios Anteriores	282,5	1,3	195,7	0,8	22,6	0,1	128,3	0,5
28,86% - Parcela	-	-	-	-	686,7	2,6	752,9	2,7
28,86% - Espólio	-	-	-	-	-	-	-	-
3,17% - Parcela	-	-	-	-	-	-	-	-
3,17% - Espólio	-	-	-	-	-	-	-	-
Folha Suplementar	161,6	0,7	131,7	0,6	363,5	1,4	289,4	1,0
Devolução PSS 94	-	-	-	-	-	-	495,2	-
Sentenças Judiciárias	2.218,9	9,8	1.897,4	8,0	1.729,7	6,5	1.763,0	6,2
SUBTOTAL	22.564,6		23.741,6		26.469,9		28.337,1	
Empresas Estatais	729,3		1.174,0		1.262,8		1.347,9	
T O T A L	23.294,0		24.915,7		27.732,7		29.685,0	

Tabela 1.13 - Variação Anual Acumulada da Despesa Anual de Pessoal Civil do Poder Executivo Federal por grupos de despesas - SIAPE

(Conclusão)

Grupos de Despesas	Variação e Despesa Anual do Poder Executivo (R\$ milhões correntes)					
	2001	Contribuição % s/ variação total	2002	Contribuição % s/ variação total	2003 ²	Contribuição % s/ variação total
Ativos	13.220,7	44,2	15.348,5	43,5	15.786,1	44,7
Vencimento Básico	3.887,4	13,0	4.908,7	13,9	5.043,6	14,3
Grat. de Cargos - GAE/GDP/etc	4.937,4	16,5	5.077,1	14,4	5.235,1	14,8
Peric.-Insal.-Especiais-Expostas	209,8	0,7	287,0	0,8	291,3	0,8
Grat. de Função - DAS/FG/etc	446,0	1,5	555,6	1,6	586,5	1,7
Anuênios	525,5	1,8	669,8	1,9	674,8	1,9
Décimos	347,8	1,2	599,5	1,7	676,0	1,9
Hora Extra	17,2	0,1	20,6	0,1	21,6	0,1
Outras despesas variáveis	91,1	0,3	72,9	0,2	56,4	0,2
Desp. Variáveis- Pes. Militar	6,9	0,0	8,0	0,0	8,0	0,0
Obrigações Patronais	1.488,0	5,0	1.631,5	4,6	1.674,2	4,7
Férias	322,0	1,1	400,9	1,1	393,3	1,1
13º Salário	941,5	3,1	1.116,9	3,2	1.125,2	3,2
Contratação Temporária	0,0	0,0	0,0	0,0	0,0	0,0
Aposentados e Pensionistas	12.905,7	43,2	14.258,3	40,4	14.637,9	41,5
Aposentados	8.087,4	27,1	8.944,1	25,3	9.120,0	25,8
Pensionistas	3.734,1	12,5	4.104,6	11,6	4.269,2	12,1
13º Salário - Apos. e Pens.	1.084,2	3,6	1.209,6	3,4	1.248,7	3,5
Contratos Temporários	-	-	173,6	0,5	168,2	0,5
Serviços Event. de Prof.	-	-	140,5	0,4	142,3	0,4
Serviços Event. de Ag. de Saúde	-	-	0,7	0,0	0,4	0,0
Serviços Event. de Nat. Indus.	-	-	1,4	0,0	0,6	0,0
Serviços Event. de Agent. Censit.	-	-	9,6	0,0	9,6	0,0
Serviços Event. de Pessoal. Qualif.	-	-	0,3	0,0	0,5	0,0
Serviços Event. de mão de obra	-	-	6,4	0,0	0,0	0,0
Serviços Event. de Médicos Resid.	-	-	14,8	0,0	14,8	0,0
Despesas de Exercícios Anteriores	559,6	1,9	710,8	2,0	395,1	1,1
28,86% - Parcela	783,7	2,6	822,7	2,3	843,8	2,4
28,86% - Espólio	27,9	0,1	54,1	0,2	50,2	0,1
3,17% - Parcela	-	-	184,4	0,5	184,4	0,5
3,17% - Espólio	-	-	-	-	0,1	0,0
Folha Suplementar	552,9	1,8	466,2	1,3	1.006,4	2,9
Devolução PSS 94	117,9	0,4	1,3	0,0	2,3	0,0
Sentenças Judiciárias	1.726,9	5,8	2.170,1	6,2	2.210,5	6,3
SUBTOTAL	29.895,5		34.190,0		35.284,8	
Empresas Estatais	1.440,3		1.279,4		1.788,6	
T O T A L	31.335,7		35.469,4		37.073,4	

Elaborado: SRH/MP

Fonte: SRH/MP

1 - A partir de abr/97 - Empresas estatais começaram a ser pagas pelo SIAPE. (2) Acumulado de jul/2002 a jun/2003

Tabela 1.14 - Despesa Mensal de Pessoal Civil do Poder Executivo, segundo os grupos de despesa - SIAPE

GRUPOS DE DESPESA	Despesa Mensal de Pessoal Civil do Poder Executivo (R\$ milhões correntes)												Total
	2002						2003						
	Jul	Ago	Set	Out	Nov	Dez	Jan	Fev	Mar	Abr	Mai	Jun	
Ativos	1.164,3	1.169,5	1.162,7	1.164,9	1.883,0	1.735,0	1.282,5	1.214,1	1.177,6	1.165,8	1.200,8	1.465,7	15.786,1
Vencimento Básico	395,6	422,9	458,8	412,2	424,8	476,8	415,5	390,1	398,1	400,7	412,0	436,1	5.043,6
Grat. de Cargos - GAE/GDP/etc	430,9	421,3	389,1	435,4	443,3	451,7	437,8	442,7	443,3	444,5	443,8	451,1	5.235,1
Peric.-Insal.-Especiais-Expostas	23,7	24,4	24,2	24,1	26,3	23,5	23,7	24,2	24,1	24,3	24,3	24,6	291,3
Grat. de Função - DAS/FG/etc	68,3	46,9	46,7	46,9	45,4	49,6	46,7	47,2	47,1	47,0	46,7	48,0	586,5
Anuênios	61,0	57,7	55,9	56,5	56,6	56,4	55,2	55,4	55,3	55,1	54,7	55,0	674,8
Décimos	53,4	57,4	56,7	56,8	56,7	57,3	56,0	56,2	56,3	56,5	56,4	56,3	676,0
Hora Extra	1,7	1,5	1,6	1,6	1,9	2,3	1,6	1,7	1,7	2,0	2,0	2,0	21,6
Outras despesas variáveis	5,7	4,9	4,9	5,6	-1,3	5,9	5,1	7,1	3,9	5,1	5,0	4,5	56,4
Desp. Variáveis- Pes. Militar	0,8	0,8	1,5	0,6	0,1	0,7	0,6	0,6	0,6	0,6	0,6	0,8	8,0
Obrigações Patronais	115,5	122,2	116,7	118,2	242,4	200,7	133,4	119,1	119,6	113,8	137,4	135,2	1.674,2
Férias - Art.7 XVII CF	6,7	9,5	6,6	6,8	16,4	190,7	51,6	35,3	14,4	8,8	10,0	36,4	393,3
13º Salário	1,0	0,1	0,1	0,1	570,4	219,4	55,2	34,5	13,2	7,5	7,9	215,9	1.125,2
Aposentados e Pensionistas	1.100,9	1.098,7	1.098,0	1.101,9	1.720,5	1.124,6	1.097,0	1.098,0	1.112,9	1.123,1	1.125,5	1.836,5	14.637,9
Aposentados	754,8	753,4	751,6	752,4	754,7	757,5	749,7	748,6	760,6	762,4	765,1	809,1	9.120,0
Pensionistas	345,3	345,0	346,3	349,4	347,9	358,1	347,2	349,4	352,3	360,6	360,4	407,3	4.269,2
13º Salário - Apos. e Pens.	0,8	0,4	0,1	0,1	617,9	9,1	0,1	0,1	0,0	0,1	0,0	620,1	1.248,7
Contratos Temporários	12,7	13,8	13,1	13,3	19,3	14,0	12,4	12,9	12,3	12,0	12,6	19,8	168,2
Serviços Event. de Prof.	10,8	11,5	10,7	10,9	17,0	11,9	10,3	10,8	10,2	9,9	10,5	17,7	142,3
Serviços Event. de Ag. de Saúde	0,0	0,0	0,0	0,0	0,0	0,0	0,0	0,0	0,0	0,1	0,0	0,0	0,4
Serviços Event. de Nat. Indus.	0,0	0,0	0,0	0,0	0,0	0,0	0,0	0,0	0,0	0,1	0,1	0,1	0,6
Serviços Event. de Agent. Censit.	0,8	0,9	1,0	1,0	0,9	0,8	0,7	0,7	0,7	0,7	0,7	0,7	9,6
Serviços Event. de Pessoal. Qualif.	0,0	0,0	0,0	0,0	0,0	0,0	0,0	0,0	0,1	0,1	0,1	0,1	0,5
Serviços Event. de mão de obra	0,0	0,0	0,0	0,0	0,0	0,0	0,0	0,0	0,0	0,0	0,0	0,0	0,0
Serviços Event. de Médicos Resid.	1,0	1,3	1,3	1,3	1,3	1,3	1,3	1,3	1,3	1,2	1,1	1,1	14,8
Despesas de Exercícios Anteriores	0,1	0,0	4,5	0,0	0,0	362,2	14,3	1,4	1,8	2,3	4,6	3,7	395,1
28,86% - Parcela	0,0	0,0	0,0	0,0	0,0	405,8	0,0	0,0	0,0	0,0	438,0	0,0	843,8
28,86% - Espólio	2,4	3,7	3,9	4,4	2,9	7,6	3,2	3,4	3,1	4,6	8,5	2,4	50,2
3,17% - Parcela	0,0	0,0	0,0	0,0	0,0	184,4	0,0	0,0	0,0	0,0	0,0	0,0	184,4
3,17% - Espólio	0,0	0,0	0,0	0,0	0,0	0,0	0,0	0,0	0,0	0,0	0,0	0,0	0,1
Folha Suplementar	35,5	16,0	11,6	12,1	32,7	208,9	127,2	67,1	41,4	88,8	76,7	288,5	1.006,4
Devolução PSS 94	0,1	0,1	0,0	0,1	0,1	0,1	0,0	0,1	0,1	0,5	0,7	0,4	2,3
Sentenças Judiciárias	178,4	186,4	199,4	184,6	183,8	188,2	187,6	170,2	188,8	193,4	191,3	158,2	2.210,5
SUBTOTAL	2.494,4	2.488,2	2.493,2	2.481,4	3.842,3	4.230,9	2.724,3	2.567,3	2.538,2	2.590,4	3.058,8	3.775,3	35.284,8
Empresas Estatais	183,2	183,2	183,2	183,2	183,2	118,5	124,0	103,5	98,6	137,7	138,1	152,2	1.788,6
T O T A L	2.677,7	2.671,4	2.676,5	2.664,6	4.025,6	4.349,4	2.848,3	2.670,8	2.636,7	2.728,0	3.196,9	3.927,5	37.073,4

Elaborado: SRH/MP
Fonte: SRH/MP

Tabela 1.15 - Relação entre Despesa com Pessoal ¹ e Receita Corrente Líquida da União ²

	R\$ milhões correntes				
	Despesa de Pessoal	Receita Corrente Líquida	% de Desp. Pes. / Rec. Cor. Líq. ³	Receita Corrente da União	% de Desp. Pes. / Rec. Cor. União
Acumulado em 1995	37.825,5	67.298,1	56,2	127.093,6	29,8
Acumulado em 1996	40.900,9	89.352,7	45,8	152.515,0	26,8
Acumulado em 1997	44.529,7	97.040,6	45,9	175.271,1	25,4
Acumulado em 1998	47.944,8	104.491,4	45,9	200.358,9	23,9
Acumulado em 1999 ⁴	51.571,0	129.854,4	39,7	218.022,1	23,7
Acumulado em 2000 ^{5,6}	56.093,3	148.201,5	37,8	252.517,5	22,2
Acumulado em 2001	59.212,2	167.650,5	35,3	289.410,9	20,5
Jan-2002	5.787,8	20.106,8	28,8	31.129,8	18,6
Fev	4.319,7	14.121,4	30,6	25.404,5	17,0
Mar	4.969,1	15.900,5	31,3	25.463,5	19,5
Abr	4.881,1	17.342,4	28,1	27.926,6	17,5
Mai	4.942,5	14.770,0	33,5	26.645,0	18,5
Jun	6.531,2	13.588,2	48,1	23.791,4	27,5
Jul	5.031,2	22.309,5	22,6	34.148,6	14,7
Ago	5.253,8	14.426,8	36,4	25.734,9	20,4
Set	4.326,9	18.653,4	23,2	30.127,5	14,4
Out	4.782,3	15.038,1	31,8	27.801,5	17,2
Nov	7.159,2	16.133,1	44,4	28.924,2	24,8
Dez	6.431,0	18.307,6	35,1	35.977,7	17,9
Acumulado em 2002	64.415,9	200.697,8	32,1	343.075,0	18,8
Jan-2003	5.642,4	22.737,7	24,8	34.947,3	16,1
Fev	5.260,4	16.507,8	31,9	29.654,6	17,7
Mar	5.151,3	15.741,4	32,7	27.402,0	18,8
Abr	5.243,1	23.083,6	22,7	34.541,2	15,2
Mai	5.201,4	17.264,0	30,1	31.384,3	16,6
Jun	6.873,7	15.252,7	45,1	27.342,2	25,1

Elaborado: SRH/MP.

Fonte: STN/MF.

1- Inclui administração direta (executivo civil e militar, legislativo e judiciário) e administração indireta (autarquias, fundações, empresas públicas e sociedade de economia mista).

2- Valores apurados pelo critério de competência.

3- O limite de participação das Despesas de Pessoal X Receita Corrente Líquida definido na L.C. nº 82/95 (Lei Camata), não poderá exceder a 60% em cada exercício financeiro.

- A Receita Corrente Líquida corresponde à Receita Corrente da União menos:

- . transferências constitucionais e legais;
- . contribuição para o PIS/PASEP;
- . benefícios previdenciários.

- Das Receitas Correntes estão deduzidos os val. relativos aos incentivos e restituições fiscais.

Das Receitas Correntes da União já estão deduzidos os valores relativos aos incentivos e às restituições fiscais.

Obs.: Os crescimentos da despesa de pessoal nos meses de dezembro ocorrem pelo aumento das contas:

- . Precatórios dos Ativos
- . Férias - Abono Constitucional e Pagamento Antecipado
- . Exercícios Anteriores
- . Restos a pagar

4- A partir de junho, o limite da participação das Despesas com Pessoal X Receita Corrente Líquida da União, definido na Lei Complementar nº 96, de 31 de maio de 1999 não poderá exceder a 50%.

5- A partir de janeiro de 2000 as despesas estão adequadas atendendo ao critério da LRF - Lei de Responsabilidade Fiscal, definida na Lei Complementar nº 101, de 04 de maio de 2000.

6- O acréscimo da Despesa de Pessoal deveu-se a cancelamento orçamentário efetuado pela SOF - Secretaria de Orçamento Federal, em função da frustração da receita "Contribuição do Plano de Seguridade Social-PSS" do Servidor (STN/MF).

Seção 2

Servidores

Tabela 2.1 - Quantitativo de Servidores Federais da União, por Poder, de 1991 a 2002, segundo a situação de vínculo

(Continua)

	Sit. Vínculo	1991	1992	1993	1994	1995	1996
EXECUTIVO	Ativos	991.996	998.021	969.096	964.032	951.585	929.375
	Aposentados	348.630	411.919	422.514	433.433	483.228	501.784
	Inst.Pensão	132.750	149.737	232.916	283.944	295.309	336.199
	TOTAL	1.473.376	1.559.677	1.624.526	1.681.409	1.730.122	1.767.358
- CIVIS							
- Administração Direta	Ativos	154.958	173.891	178.225	181.494	244.961	238.228
	Aposentados	160.361	202.891	206.666	209.733	219.325	223.000
	Inst.Pensão	-	5.829	62.821	104.185	104.744	135.867
	TOTAL	315.319	382.611	447.712	495.412	569.030	597.095
- Autarquias	Ativos	321.738	324.125	301.844	279.383	208.994	211.063
	Aposentados	72.500	87.697	90.086	94.502	120.777	126.553
	Inst.Pensão	-	4.676	21.786	25.688	33.766	37.202
	TOTAL	394.238	416.498	413.716	399.573	363.537	374.818
- Fundações	Ativos	121.679	122.854	112.829	122.143	113.734	105.445
	Aposentados	12.014	15.448	16.982	19.070	24.790	28.346
	Inst.Pensão	-	757	5.969	7.187	6.012	8.846
	TOTAL	133.693	139.059	135.780	148.400	144.536	142.637
- Banco Central do Brasil	Ativos	5.962	6.133	6.151	6.401	6.205	5.926
	Aposentados	-	-	-	-	-	-
	Inst.Pensão	-	-	-	-	-	-
	TOTAL	5.962	6.133	6.151	6.401	6.205	5.926
- Ministério Público da União	Ativos	-	-	-	-	5.225	5.475
	Aposentados	-	-	-	-	827	1.373
	Inst.Pensão	-	-	-	-	364	579
	TOTAL	-	-	-	-	6.416	7.427
- Empresas Públicas	Ativos	37.106	36.688	36.280	36.042	35.932	32.086
- Sociedades de Economista Mista	Ativos	20.553	19.927	19.394	16.101	15.712	8.729
- MILITARES	Ativos	330.000	314.403	314.373	322.468	320.822	322.423
	Aposentados	103.755	105.883	108.780	110.128	117.509	122.512
	Inst.Pensão	132.750	138.475	142.340	146.884	150.423	153.705
	TOTAL	566.505	558.761	565.493	579.480	588.754	598.640
LEGISLATIVO	Ativos	-	-	-	-	17.402	17.623
	Aposentados	-	-	-	-	4.221	4.078
	Inst.Pensão	-	-	-	-	1.992	2.087
	TOTAL	-	-	-	-	23.615	23.788
JUDICIÁRIO	Ativos	-	-	-	-	64.561	69.646
	Aposentados	-	-	-	-	14.831	11.518
	Inst.Pensão	-	-	-	-	3.122	3.917
	TOTAL	-	-	-	-	82.514	85.081
TOTAL GERAL	Ativos	-	-	-	-	1.033.548	1.016.644
	Aposentados	-	-	-	-	502.280	517.380
	Inst.Pensão	-	-	-	-	300.423	342.203
	TOTAL	-	-	-	-	1.836.251	1.876.227
TRANSFERÊNCIAS	Ativos	-	-	-	-	108.445	112.275
	Aposentados	-	-	-	-	35.301	35.167
	Inst.Pensão	-	-	-	-	33.994	21.972
	TOTAL	-	-	-	-	177.740	169.414

Tabela 2.1 - Quantitativo de Servidores Federais da União, por Poder, de 1991 a 2002, segundo a situação de vínculo

		(Conclusão)					
	Sit. Vínculo	1997	1998	1999	2000	2001	2002
EXECUTIVO	Ativos	900.128	841.851	866.799	864.408	830.723	780.975
	Aposentados	501.103	519.398	527.355	523.507	519.503	516.192
	Inst.Pensão	349.786	366.144	366.067	376.787	386.603	396.143
	TOTAL	1.751.017	1.727.393	1.760.221	1.764.702	1.736.829	1.693.310
- CIVIS							
- Administração Direta	Ativos	225.685	218.397	207.830	204.553	202.441	200.191
	Aposentados	212.427	227.626	225.548	222.365	220.755	232.236
	Inst.Pensão	144.114	146.636	148.606	153.165	157.480	174.208
	TOTAL	582.226	592.659	581.984	580.083	580.676	606.635
- Autarquias	Ativos	203.854	198.452	195.153	195.296	193.127	192.142
	Aposentados	129.518	135.354	136.131	135.311	132.378	116.682
	Inst.Pensão	38.767	40.402	41.817	44.007	45.682	34.862
	TOTAL	372.139	374.208	373.101	374.614	371.187	343.686
- Fundações	Ativos	102.186	96.871	94.142	87.063	63.175	64.408
	Aposentados	30.677	32.195	32.972	32.664	32.806	33.342
	Inst.Pensão	9.439	9.894	10.353	10.999	11.643	12.350
	TOTAL	142.302	138.960	137.467	130.726	107.624	110.100
- Banco Central do Brasil	Ativos	4.602	4.734	4.446	4.653	4.548	4.675
	Aposentados	2.255	3.719	2.925	2.992	3.036	3.089
	Inst.Pensão	197	242	261	261	273	270
	TOTAL	7.054	8.695	7.632	7.906	7.857	8.034
- Ministério Público da União	Ativos	6.816	6.937	7.061	7.324	5.901	5.859
	Aposentados	1.425	1.491	1.527	1.545	1.141	1.042
	Inst.Pensão	633	599	632	658	481	490
	TOTAL	8.874	9.027	9.220	9.527	7.523	7.391
- Empresas Públicas	Ativos	30.420	30.955	28.953	29.935	28.229	27.379
- Sociedades de Economia Mista	Ativos	5.117	7.974	7.748	7.497	7.315	7.008
- MILITARES							
LEGISLATIVO	Ativos	321.448	277.531	321.466	328.087	325.987	279.313
	Aposentados	124.801	119.013	128.252	128.630	129.387	129.801
	Inst.Pensão	156.636	168.371	164.398	167.697	171.044	173.963
	TOTAL	602.885	564.915	614.116	624.414	626.418	583.077
JUDICIÁRIO	Ativos	19.155	18.787	21.343	19.458	19.889	20.501
	Aposentados	4.771	4.798	8.685	7.424	6.978	6.887
	Inst.Pensão	2.192	2.339	3.776	3.485	3.431	3.459
	TOTAL	26.118	25.924	33.804	30.367	30.298	30.847
TOTAL GERAL	Ativos	74.504	76.207	79.677	80.932	80.899	81.716
	Aposentados	13.680	15.225	15.353	15.417	15.421	15.458
	Inst.Pensão	4.373	4.775	5.052	5.288	5.453	5.635
	TOTAL	92.557	96.207	100.082	101.637	101.773	102.809
TRANSFERÊNCIAS	Ativos	993.787	936.845	967.819	964.798	931.511	883.192
	Aposentados	519.554	539.421	551.393	546.348	541.902	538.537
	Inst.Pensão	356.351	373.258	374.895	385.560	395.487	405.237
	TOTAL	1.869.692	1.849.524	1.894.107	1.896.706	1.868.900	1.826.966
TRANSFERÊNCIAS	Ativos	108.326	103.717	103.647	112.913	117.521	116.433
	Aposentados	35.497	34.151	34.332	37.241	35.388	40.060
	Inst.Pensão	20.915	20.800	22.223	22.491	22.803	24.315
	TOTAL	164.738	158.668	160.202	172.645	175.712	180.808

Elaborado: SRH/MP.
Fonte: SRH/MP, SOF/MP e STN/MF

1. Pessoal Civil, Administração Direta, Autarquias e Fundações. / Fonte: 1991 a 2002 SIAPE-MP;

Notas: 1. Em 1993 e 1994, a abertura para a administração Direta, Autarquias e Fundações está estimada a partir da distribuição percentual disponível de meses específicos de cada um destes anos;

2. Os dados de 1995 a 2002 referem-se ao mês de dezembro dos respectivos anos;

3. A conversão dos instituidores de pensão dos sistemas DATAPREV/INSS e APSIS/MF para o SIAPE começou no ano de 1992 e foi gradativa ao longo do tempo, por isso há uma grande evolução em alguns períodos.

4. Em 1994 e 1995, os servidores do antigo INAMSP (Autarquia) passaram para o Ministério da Saúde, por isso há uma mudança significativa do quantitativo na Administração Direta e nas Autarquias em 1995.

5. A partir de 1996 foi considerado o critério de Força de Trabalho=quantidade de vínculos (-) exercício descentralizado (-) lotação provisória (-) cedidos.

2. Banco Central do Brasil - BACEN. Mês referência = dezembro.

Fonte: 1991 a 1996 os Aposentados e Instituidores de Pensão são pagos pela Previdência Social (Dataprev/INSS). Os quantitativos de funcionários ativos referem-se somente aqueles pagos com recursos do tesouro.

Fonte: 1997 a 2002 todos os servidores (Ativos, Aposentados e Instituidores de Pensão) estão sendo paga com recursos do Tesouro.

3. Ministério Público da União - MPU. Mês referência = dezembro. / Fonte: 1995 a 2002 SIAFI/MF;

4. Empresas Públicas e Sociedades de Economia Mista. Mês referência = dezembro.

Fonte: 1991/1994 - SEST/MP; / Fonte: 1995 - SOF/MP; / Fonte: 1996, 1997, 1998 e 1999 - STN/MF. Mês referência de Empresas Públicas - novembro e de Sociedades de Economia Mista - dezembro.

Fonte: 2000, 2001 e 2002 - SRH/MP. Mês referência de Empresas Públicas e de Sociedades de Economia Mista - dezembro.

Nota: Os aposentados e Instituidores de Pensão são pagos pela Previdência Social (DATAPREV/INSS). / Os quantitativos de funcionários referem-se somente aqueles pagos pelo Tesouro Nacional.

5. Pessoal Militar. Mês referência = dezembro. / Fonte: 1991/1995 - EMFA / Fonte: 1995 a 2002 - SIAFI/MF

6. Poder Legislativo. Mês referência = dezembro. / Fonte: 1995 a 2002 - SIAFI/MF. Incluem cargos comissionados de livre provimento.

7. Poder Judiciário. Mês referência = dezembro. / Fonte: 1995 - SOF/MP e ADMP(STN) / Fonte: 1996 a 2002 - SIAFI/MF. Mês referência dezembro, respectivamente.

8. Transferências Intergovernamentais. Mês referência = dezembro. / Fonte: 1995 a 2002 - SIAFI/MF. Mês referência dezembro, respectivamente.

Nota: Nº de Empregado de outras esferas de Governo pagos com recursos das transferências Intergovernamentais.

Tabela 2.2 - Quantitativo de Servidores da União por Poder, segundo a situação de vínculo

Posição - jun/2003

Poderes da União	Quantitativo de Servidores da União, segundo a sit. de vínculo			Total
	Ativos	Aposentados	Inst. Pensão	
Executivo	825.420	519.413	402.609	1.747.442
Civil ¹	457.072	384.611	226.269	1.067.952
- Administração Direta	199.289	231.990	177.670	608.949
- Autarquias	193.726	118.699	35.885	348.310
- Fundações	64.057	33.922	12.714	110.693
Banco Central do Brasil	4.782	3.158	278	8.218
Ministério Público da União	7.674	1.451	655	9.780
Empresas Públicas ²	27.109	-	-	27.109
Sociedades de Economia Mista ²	6.537	-	-	6.537
Militares	322.246	130.193	175.407	627.846
Legislativo	22.126	7.305	3.581	33.012
Judiciário	82.267	15.635	5.492	103.394
Total	929.813	542.353	411.682	1.883.848
Transf. Intergovernamentais ³	115.850	40.185	24.815	180.850

Elaborado: SRH/MP.

Fonte: SRH/MP e STN/MF

1 - Força de trabalho = quantidade de vínculo (-) exercício descentralizado (-) lotação provisória (-) cedido (Inclui contrato temporário).

2 - Recebem recursos de tesouro

3 - Nº de Empregados de outras esferas de Governo pagos com recursos das transferências Intergovernamentais .

Tabela 2.3 - Participação Percentual de Servidores da União por Poder, segundo a situação de vínculo

Posição - jun/2003

Poderes da União	Participação Percentual de Servidores da União (%)			Total
	Ativos	Aposentados	Inst. Pensão	
Executivo	47,2	29,7	23,0	100,0
Civil ¹	42,8	36,0	21,2	100,0
- Administração Direta	32,7	38,1	29,2	100,0
- Autarquias	55,6	34,1	10,3	100,0
- Fundações	57,9	30,6	11,5	100,0
Banco Central do Brasil	58,2	38,4	3,4	100,0
Ministério Público da União	78,5	14,8	6,7	100,0
Empresas Públicas ²	100,0	-	-	100,0
Sociedades de Economia Mista ²	100,0	-	-	100,0
Militares	51,3	20,7	27,9	100,0
Legislativo	67,0	22,1	10,8	100,0
Judiciário	79,6	15,1	5,3	100,0
Total	49,4	28,8	21,9	100,0
Transf. Intergovernamentais ³	64,1	22,2	13,7	100,0

Elaborado: SRH/MP.

Fonte: SRH/MP e STN/MF

1 - Força de trabalho = quantidade de vínculo (-) exercício descentralizado (-) lotação provisória (-) cedido (Inclui contrato temporário).

2 - Recebem recursos de tesouro

3 - Nº de Empregados de outras esferas de Governo pagos com recursos das transferências Intergovernamentais .

Tabela 2.4 - Quantitativo (força de trabalho) dos Servidores Público Federais Cíveis Ativos do Poder Executivo por órgãos da administração¹ - SIAPE

Órgãos da administração	1997		1998		1999		2000		2001		2002		2003 ⁵	
	Qtde	%	Qtde	%	Qtde	%	Qtde	%	Qtde	%	Qtde	%	Qtde	%
Presidência da República ²	5.370	1,0	5.401	1,1	2.519	0,5	3.318	0,7	3.284	0,7	3.147	0,7	3.546	0,8
Advocacia Geral da União	16	0,0	2.068	0,4	2.196	0,4	2.615	0,5	3.161	0,7	1.683	0,4	3.696	0,8
Agricultura, Pecuária e do Abastecimento	11.703	2,2	11.151	2,2	10.771	2,2	10.696	2,2	11.164	2,4	11.415	2,5	11.080	2,4
Ciência e Tecnologia	4.571	0,9	4.355	0,8	6.875	1,4	6.893	1,4	6.750	1,5	7.051	1,5	7.002	1,5
Comunicações	1.313	0,2	1.322	0,3	1.657	0,3	1.525	0,3	1.644	0,4	1.761	0,4	1.700	0,4
Cultura	2.844	0,5	2.695	0,5	2.585	0,5	2.539	0,5	2.508	0,5	2.477	0,5	2.452	0,5
Defesa ³	35.362	6,7	33.901	6,6	32.031	6,4	31.004	6,4	29.782	6,5	29.608	6,5	29.290	6,4
Desenvolvimento Agrário ⁴	6.267	1,2	6.004	1,2	5.798	1,2	5.713	1,2	5.703	1,2	5.663	1,2	5.601	1,2
Desen., Ind. e Comércio Exterior	2.411	0,5	2.335	0,5	2.580	0,5	2.260	0,5	2.436	0,5	2.401	0,5	2.346	0,5
Educação	174.966	32,9	168.403	32,8	165.510	33,3	165.595	34,0	163.479	35,6	165.163	36,2	164.278	35,9
Esporte e Turismo	169	0,0	159	0,0	185	0,0	325	0,1	402	0,1	396	0,1	478	0,1
Fazenda	26.207	4,9	28.080	5,5	26.958	5,4	25.331	5,2	26.098	5,7	26.297	5,8	26.081	5,7
Governos dos Ex-Territórios	25.247	4,7	24.573	4,8	23.315	4,7	23.829	4,9	23.198	5,1	23.407	5,1	22.880	5,0
Integração Nacional	0,0		0,0		184	0,0	3.905	0,8	2.480	0,5	2.537	0,6	2.484	0,5
Justiça	23.261	4,4	22.490	4,4	23.113	4,6	21.197	4,4	20.685	4,5	20.729	4,5	21.321	4,7
Meio Ambiente	8.609	1,6	8.322	1,6	8.024	1,6	5.644	1,2	6.409	1,4	7.115	1,6	6.722	1,5
Minas e Energia	2.000	0,4	2.030	0,4	1.872	0,4	1.936	0,4	1.902	0,4	2.104	0,5	2.084	0,5
Planejamento, Orçamento e Gestão	16.072	3,0	14.088	2,7	13.164	2,6	13.868	2,8	13.783	3,0	14.079	3,1	13.677	3,0
Previdência e Assistência Social	45.718	8,6	43.789	8,5	41.566	8,4	40.664	8,4	40.121	8,7	39.523	8,7	42.257	9,2
Relações Exteriores	3.099	0,6	3.140	0,6	3.051	0,6	2.993	0,6	2.943	0,6	2.998	0,7	2.958	0,6
Saúde	123.159	23,2	116.862	22,7	110.804	22,3	102.480	21,0	78.388	17,1	74.634	16,3	72.666	15,9
Trabalho e Emprego	8.126	1,5	7.810	1,5	7.863	1,6	7.787	1,6	7.699	1,7	7.671	1,7	7.469	1,6
Transportes	5.235	1,0	4.742	0,9	4.504	0,9	4.795	1,0	4.724	1,0	4.882	1,1	5.004	1,1
Total	531.725	100,0	513.720	100,0	497.125	100,0	486.912	100,0	458.743	100,0	456.741	100,0	457.072	100,0

Fonte: SRH/MP.

Força de trabalho = quantidade de vínculo (-) exercício descentralizado (-) lotação provisória (-) cedido.

1 - Inclui os servidores civis da administração direta, autarquias e fundações do Poder Executivo (inclusive contratos temporários).

2 - Inclui a Vice-Presidência.

3 - Inclui administração direta, Comando da Aeronáutica, Exército e Marinha.

4 - Inclui o INCRA.

5 - Posição de jun/2003.

De 1997 a 2002 foram considerados os quantitativos do mês de Dezembro de cada ano.

Tabela 2.5 - Quantitativo (força de trabalho) dos Servidores Públicos Federais Civis Ativos do Poder Executivo, por nível de escolaridade do cargo, segundo os órgãos da administração¹ - SIAPE

Posição - jun/2003

Órgãos da administração	Servidores Civis do poder executivo, por nível de escolaridade								Total	
	Superior		Intermediário		Auxiliar		Sem Informação ²			
	Qtde	%	Qtde	%	Qtde	%	Qtde	%	Qtde	%
Presidência da República ³	152	4,3	521	14,7	29	0,8	2.844	80,2	3.546	100,0
Advocacia Geral da União	1.385	37,5	1.347	36,4	38	1,0	926	25,1	3.696	100,0
Agricultura, Pecuária e do Abastecimento	3.524	31,8	5.825	52,6	1.462	13,2	269	2,4	11.080	100,0
Ciência e Tecnologia	3.434	49,0	3.235	46,2	48	0,7	285	4,1	7.002	100,0
Comunicações	113	6,6	430	25,3	2	0,1	1.155	67,9	1.700	100,0
Cultura	1.078	44,0	1.065	43,4	79	3,2	230	9,4	2.452	100,0
Defesa ⁴	4.831	16,5	19.071	65,1	3.854	13,2	1.534	5,2	29.290	100,0
Desenvolvimento Agrário ⁵	1.338	23,9	3.899	69,6	4	0,1	360	6,4	5.601	100,0
Desen., Ind. e Comércio Exterior	866	36,9	1.248	53,2	38	1,6	194	8,3	2.346	100,0
Educação	87.373	53,2	57.725	35,1	14.424	8,8	4.756	2,9	164.278	100,0
Esporte e Turismo	66	13,8	115	24,1	4	0,8	293	61,3	478	100,0
Fazenda	17.270	66,2	7.846	30,1	517	2,0	448	1,7	26.081	100,0
Governos dos Ex-Territórios	7.645	33,4	12.978	56,7	2.254	9,9	3	0,0	22.880	100,0
Integração Nacional	366	14,7	1.797	72,3	3	0,1	318	12,8	2.484	100,0
Justiça	2.009	9,4	18.245	85,6	414	1,9	653	3,1	21.321	100,0
Meio Ambiente	2.375	35,3	3.347	49,8	166	2,5	834	12,4	6.722	100,0
Minas e Energia	428	20,5	772	37,0	27	1,3	857	41,1	2.084	100,0
Planejamento, Orçamento e Gestão	3.378	24,7	9.183	67,1	111	0,8	1.005	7,3	13.677	100,0
Previdência e Assistência Social	10.703	25,3	31.028	73,4	154	0,4	372	0,9	42.257	100,0
Relações Exteriores	1.791	60,5	1.139	38,5	5	0,2	23	0,8	2.958	100,0
Saúde	27.350	37,6	41.880	57,6	500	0,7	2.936	4,0	72.666	100,0
Trabalho e Emprego	3.442	46,1	3.781	50,6	44	0,6	202	2,7	7.469	100,0
Transportes	1.034	20,7	3.040	60,8	15	0,3	915	18,3	5.004	100,0
Total	181.951	39,8	229.517	50,2	24.192	5,3	21.412	4,7	457.072	100,0

Fonte: SRH/MP.

Força de trabalho = quantidade de vínculo (-) exercício descentralizado (-) lotação provisória (-) cedido (inclusive contratos temporários).

1 - Não inclui aposentados e instituidores de pensão, sendo considerado só cargos ocupados.

2 - Não possui informação de escolaridade no cadastro SIAPE

3 - Inclui a Vice-Presidência.

4 - Inclui administração direta, Comando da Aeronáutica, Exército e Marinha.

5 - Inclui o INCRA.

Tabela 2.6 - Quantitativo (força de trabalho) dos Servidores Públicos Federais Cíveis do Poder Executivo, por situação de vínculo, segundo os órgãos da administração¹ - SIAPE

Órgãos da administração	Posição - jun/2003							
	Ativos		Aposentados		Inst. Pensão		Total	
	Qtde	%	Qtde	%	Qtde	%	Qtde	%
Presidência da República ²	3.546	64,7	905	16,5	1.033	18,8	5.484	100,0
Advocacia Geral da União	3.696	99,1	26	0,7	6	0,2	3.728	100,0
Agricultura, Pecuária e do Abastecimento	11.080	30,9	12.134	33,9	12.590	35,2	35.804	100,0
Ciência e Tecnologia	7.002	68,8	2.715	26,7	462	4,5	10.179	100,0
Comunicações	1.700	4,3	17.986	45,3	20.048	50,5	39.734	100,0
Cultura	2.452	60,8	1.319	32,7	263	6,5	4.034	100,0
Defesa ³	29.290	30,5	35.196	36,6	31.633	32,9	96.119	100,0
Desenvolvimento Agrário ⁴	5.601	50,7	4.298	38,9	1.151	10,4	11.050	100,0
Desen., Ind. e Comércio Exterior	2.346	68,7	850	24,9	218	6,4	3.414	100,0
Educação	164.278	62,8	76.226	29,1	21.128	8,1	261.632	100,0
Esporte e Turismo	478	70,6	181	26,7	18	2,7	677	100,0
Fazenda	26.081	38,0	23.718	34,5	18.874	27,5	68.673	100,0
Governos dos Ex-Territórios	22.880	62,4	8.910	24,3	4.873	13,3	36.663	100,0
Integração Nacional	2.484	17,9	6.892	49,7	4.488	32,4	13.864	100,0
Justiça	21.321	56,8	11.024	29,3	5.223	13,9	37.568	100,0
Meio Ambiente	6.722	59,5	2.924	25,9	1.648	14,6	11.294	100,0
Minas e Energia	2.084	51,8	1.232	30,6	709	17,6	4.025	100,0
Planejamento, Orçamento e Gestão	13.677	48,7	11.516	41,0	2.891	10,3	28.084	100,0
Previdência e Assistência Social	42.257	43,9	42.439	44,1	11.459	11,9	96.155	100,0
Relações Exteriores	2.958	57,7	1.400	27,3	768	15,0	5.126	100,0
Saúde	72.666	37,8	84.760	44,1	34.673	18,0	192.099	100,0
Trabalho e Emprego	7.469	38,9	7.749	40,4	3.974	20,7	19.192	100,0
Transportes	5.004	6,0	30.211	36,2	48.139	57,8	83.354	100,0
Total	457.072	42,8	384.611	36,0	226.269	21,2	1.067.952	100,0

Elaborado: SRH/MP.

Força de trabalho = quantidade de vínculo (-) exercício descentralizado (-) lotação provisória (-) cedido.

1 - Inclui os servidores civis da administração direta, autarquias e fundações do Poder Executivo (inclusive contratos temporários).

2 - Inclui Vice-Presidência.

3 - Inclui administração direta, Comando da Aeronáutica, Exército e Marinha.

4 - Inclui o INCRA.

Tabela 2.7 - Quantitativo (força de trabalho) dos Servidores Públicos Federais Cíveis Ativos do Poder Executivo, por sexo, segundo os órgãos da administração¹ - SIAPE

Órgãos da administração	Posição - jun/2003					
	Masculino		Feminino		Total	
	Qtde	%	Qtde	%	Qtde	%
Presidência da República ²	2.222	62,7	1.324	37,3	3.546	100,0
Advocacia Geral da União	1.875	50,7	1.821	49,3	3.696	100,0
Agricultura, Pecuária e do Abastecimento	8.449	76,3	2.631	23,7	11.080	100,0
Ciência e Tecnologia	4.619	66,0	2.383	34,0	7.002	100,0
Comunicações	951	55,9	749	44,1	1.700	100,0
Cultura	1.283	52,3	1.169	47,7	2.452	100,0
Defesa ³	17.478	59,7	11.812	40,3	29.290	100,0
Desenvolvimento Agrário ⁴	3.655	65,3	1.946	34,7	5.601	100,0
Desen., Ind. e Comércio Exterior	1.402	59,8	944	40,2	2.346	100,0
Educação	85.937	52,3	78.341	47,7	164.278	100,0
Esporte e Turismo	237	49,6	241	50,4	478	100,0
Fazenda	15.519	59,5	10.562	40,5	26.081	100,0
Governos dos Ex-Territórios	9.457	41,3	13.423	58,7	22.880	100,0
Integração Nacional	1.797	72,3	687	27,7	2.484	100,0
Justiça	17.578	82,4	3.743	17,6	21.321	100,0
Meio Ambiente	4.597	68,4	2.125	31,6	6.722	100,0
Minas e Energia	1.298	62,3	786	37,7	2.084	100,0
Planejamento, Orçamento e Gestão	8.280	60,5	5.397	39,5	13.677	100,0
Previdência e Assistência Social	18.298	43,3	23.959	56,7	42.257	100,0
Relações Exteriores	1.774	60,0	1.184	40,0	2.958	100,0
Saúde	34.011	46,8	38.655	53,2	72.666	100,0
Trabalho e Emprego	4.004	53,6	3.465	46,4	7.469	100,0
Transportes	3.335	66,6	1.669	33,4	5.004	100,0
Total	248.056	54,3	209.016	45,7	457.072	100,0

Elaborado: SRH/MP.

Força de trabalho = quantidade de vínculo (-) exercício descentralizado (-) lotação provisória (-) cedido.

1 - Inclui os servidores civis da administração direta, autarquias e fundações do Poder Executivo (inclusive contratos temporários).

2 - Inclui a Vice-Presidência.

3 - Inclui administração direta, Comando da Aeronáutica, Exército e Marinha.

4 - Inclui o INCRA.

Tabela 2.8 - Quantitativo (força de trabalho) dos Servidores Públicos Federais Cíveis Ativos do Poder Executivo por nível de escolaridade ¹ do cargo - SIAPE

Nível	1997	%	1998	%	1999	%	2000	%	2001	%	2002	%	2003 ³	%
Superior	182.303	34,3	177.694	34,6	180.873	36,4	180.098	37,0	178.389	38,9	182.963	40,1	181.951	39,8
Intermediário	302.503	56,9	289.797	56,4	270.534	54,4	260.834	53,6	233.992	51,0	227.747	49,9	229.517	50,2
Auxiliar	29.554	5,6	28.306	5,5	26.981	5,4	26.142	5,4	24.997	5,4	24.553	5,4	24.192	5,3
Sem Informação ²	17.365	3,3	17.923	3,5	18.733	3,8	19.838	4,1	21.365	4,7	21.478	4,7	21.412	4,7
Total	531.725	100,0	513.720	100,0	497.125	100,0	486.912	100,0	458.743	100,0	456.741	100,0	457.072	100,0

Fonte: SRH/MP.

Força de Trabalho = quantidade de vínculo (-) exercício descentralizado (-) lotação provisória (-) cedido.

1 - Sendo considerados só cargo ocupados e contratos temporários.

Não inclui BACEN e MPU.

2 - Funções - DAS (não tem informações de escolaridade para função) e sem informação no cadastro.

3 - Posição de junho/2003

De 1997a 2002 foram considerados os quantitativos do mês de Dezembro de cada ano

Tabela 2.9 - Quantitativo e idade média dos Servidores Públicos Federais Cíveis Ativos do Poder Executivo, por nível de escolaridade do Servidor - SIAPE

Nível de Escolaridade	Quantitativo de Servidores	Posição - junho/2003	
		Participação percentual dos servidores cíveis (%)	Idade Média
Analfabeto	379	0,1	53
Alfabetizado sem cursos regulares	7.496	1,6	53
Primeiro grau incompleto	29.646	6,5	50
Primeiro grau	38.991	8,5	47
Segundo grau ou técnico	130.956	28,7	44
Superior	196.861	43,1	47
Aperfeiçoamento / Especialização / Pós-Graduação	13.468	2,9	44
Mestrado	18.016	3,9	47
Doutorado ¹	21.259	4,7	53
Total	457.072	100,0	45

Fonte: SRH/MP.

1 - Inclui Phd, Livre docência e Pós-doutorado.

Informação é solicitada quando o servidor ingressa no serviço público, significa que poderá não estar atualizada em decorrência da reduzida periodicidade da atualização desta informação.

Tabela 2.10 - Idade Média dos Servidores Públicos Federais Cíveis do Poder Executivo, por sexo, segundo a situação de vínculo¹ - SIAPE

Situação de Vínculo	Idade Média dos Servidores Público Cíveis		Total
	Masculino	Feminino	
Ativos	46	45	45
Aposentados	69	64	67
Inst. de Pensão ²	62	60	62
Total	58	53	56

Fonte: SRH/MP.

1 - Inclui Servidores Cíveis da administração direta, fundações e autarquias do Poder Executivo (inclusive contratos temporários).

2- No caso do Inst. de Pensão a idade média se refere idade do servidor quando do falecimento.

Tabela 2.11 - Idade Média dos Servidores Públicos Federais Cíveis do Poder Executivo, por situação de vínculo, segundo os órgãos da administração¹ - SIAPE

Posição - jun/2003

Órgãos da administração	Idade Média dos Servidores Públicos Cíveis			Total
	Ativos	Aposentados	Inst. Pensão ⁴	
Presidência da República ²	43	70	65	50
Advocacia Geral da União	40	61	47	41
Agricultura, Pecuária e do Abastecimento	48	70	60	60
Ciência e Tecnologia	45	61	57	50
Comunicações	40	74	61	66
Cultura	47	62	58	52
Defesa ³	46	69	61	59
Desenvolvimento Agrário ⁴	47	64	62	55
Desen., Ind. e Comércio Exterior	45	59	57	49
Educação	44	64	61	51
Esporte e Turismo	42	61	52	46
Fazenda	44	69	61	57
Governos dos Ex-Territórios	47	66	60	53
Integração Nacional	48	70	66	64
Justiça	41	62	60	50
Meio Ambiente	44	66	64	53
Minas e Energia	45	66	65	55
Planejamento, Orçamento e Gestão	43	63	59	52
Previdência e Assistência Social	45	64	63	55
Relações Exteriores	48	70	62	56
Saúde	48	66	62	57
Trabalho e Emprego	46	69	63	58
Transportes	48	73	63	66
Total	45	67	62	56

Elaborado: SRH/MP.

1 - Inclui os servidores civis da administração direta, autarquias e fundações do Poder Executivo (inclusive contratos temporários).

2 - Inclui Vice-Presidência.

3 - Inclui administração direta, Comando da Aeronáutica, Exército e Marinha.

4 - Inclui o INCRA.

5 - No caso do Inst. de Pensão a idade média se refere idade do servidor quando do falecimento.

Tabela 2.12 - Idade Média dos Servidores Públicos Federais Cíveis Ativos do Poder Executivo, por sexo, segundo os órgãos da administração¹ - SIAPE

Órgãos da administração	Idade Média dos Servidores Cíveis Ativos		Posição - jun/2003
	Masculino	Feminino	Total
Presidência da República ²	43	42	43
Advocacia Geral da União	40	41	40
Agricultura, Pecuária e do Abastecimento	49	46	48
Ciência e Tecnologia	46	44	45
Comunicações	41	39	40
Cultura	47	47	47
Defesa ³	47	45	46
Desenvolvimento Agrário ⁴	48	46	47
Desen., Ind. e Comércio Exterior	45	44	45
Educação	45	43	44
Esporte e Turismo	44	40	42
Fazenda	44	44	44
Governos dos Ex-Territórios	47	47	47
Integração Nacional	49	46	48
Justiça	41	42	41
Meio Ambiente	45	44	44
Minas e Energia	47	42	45
Planejamento, Orçamento e Gestão	44	42	43
Previdência e Assistência Social	45	44	45
Relações Exteriores	48	47	48
Saúde	48	47	48
Trabalho e Emprego	46	45	46
Transportes	50	45	48
Total	46	45	45

Elaborado: SRH/MP.

Força de trabalho = quantidade de vínculo (-) exercício descentralizado (-) lotação provisória (-) cedido.

1 - Inclui os servidores civis da administração direta, autarquias e fundações do Poder Executivo (inclusive contratos temporários).

2 - Inclui a Vice-Presidência.

3 - Inclui administração direta, Comando da Aeronáutica, Exército e Marinha.

4 - Inclui o INCRA.

Tabela 2.13 - Idade Média dos Servidores Públicos Federais Cíveis do Poder Executivo, por situação de vínculo, segundo as Unidades da Federação¹ - SIAPE

Posição - jun/2003

Unidades da Federação	Idade Média dos Servidores Públicos Cíveis do Poder Executivo			Total
	Ativos	Aposentados	Inst. Pensão ²	
Acre	45	68	63	58
Alagoas	45	65	64	55
Amapá	46	65	60	52
Amazonas	45	64	61	52
Bahia	46	67	61	56
Ceará	46	67	65	58
Distrito Federal	44	67	62	57
Espírito Santo	44	65	62	54
Goiás	45	63	61	53
Maranhão	47	64	62	54
Mato Grosso	45	62	61	50
Mato Grosso do Sul	43	63	61	50
Minas Gerais	45	66	62	55
Pará	46	67	62	55
Paraíba	46	65	65	55
Paraná	43	64	62	53
Pernambuco	46	67	63	58
Piauí	46	66	61	56
Rio de Janeiro	47	69	61	59
Rio Grande do Norte	46	65	65	56
Rio Grande do Sul	44	65	59	54
Rondônia	48	62	58	51
Roraima	44	64	56	47
Santa Catarina	44	63	63	53
São Paulo	45	66	62	56
Sergipe	44	66	65	55
Tocantins	44	60	56	46
Total	45	67	62	56

Fonte: SRH/MP.

1 - Inclui Servidores Cíveis da administração direta, fundações e autarquias do Poder Executivo (inclusive contratos temporários).

2 - No caso do Instituidor de Pensão a idade média se refere idade do servidor quando do falecimento.

Tabela 2.14 - Idade Média dos Servidores Públicos Federais Cíveis Ativos do Poder Executivo, por sexo, segundo as unidades da federação¹ - SIAPE

Unidades da Federação	Idade Média dos Servidores Públicos Ativos		Posição - jun/2003
	Masculino	Feminino	Total
Acre	45	44	45
Alagoas	45	44	45
Amapá	46	46	46
Amazonas	45	44	45
Bahia	47	45	46
Ceará	46	45	46
Distrito Federal	45	43	44
Espírito Santo	45	44	44
Goiás	46	44	45
Maranhão	47	46	47
Mato Grosso	45	44	45
Mato Grosso do Sul	44	42	43
Minas Gerais	46	44	45
Pará	47	45	46
Paraíba	46	46	46
Paraná	44	42	43
Pernambuco	46	45	46
Piauí	47	45	46
Rio de Janeiro	47	46	47
Rio Grande do Norte	46	45	46
Rio Grande do Sul	45	44	44
Rondônia	47	48	48
Roraima	44	44	44
Santa Catarina	45	43	44
São Paulo	45	44	45
Sergipe	44	43	44
Tocantins	44	42	44
Total	46	45	45

Elaborado: SRH/MP.

1 - Inclui os servidores civis da administração direta, autarquias e fundações do Poder Executivo (inclusive contratos temporários).

Tabela 2.15 - Quantitativo dos Servidores Públicos Federais Civis do Poder Executivo, por situação de vínculo, segundo as Unidades da Federação¹ - SIAPE

Posição - jun/2003

Unidades da Federação	Ativos		Aposentados		Inst. Pensão		Total	
	Qtde	%	Qtde	%	Qtde	%	Qtde	%
Acre	2.222	33,7	2.719	41,2	1.651	25,0	6.592	100,0
Alagoas	5.919	46,6	4.603	36,2	2.190	17,2	12.712	100,0
Amapá	9.735	67,2	3.142	21,7	1.619	11,2	14.496	100,0
Amazonas	8.052	61,6	3.653	28,0	1.356	10,4	13.061	100,0
Bahia	19.136	42,7	17.502	39,1	8.158	18,2	44.796	100,0
Ceará	14.650	36,7	17.216	43,1	8.098	20,3	39.964	100,0
Distrito Federal	44.354	32,5	42.651	31,2	49.586	36,3	136.591	100,0
Espírito Santo	8.086	52,0	5.519	35,5	1.943	12,5	15.548	100,0
Goiás	9.557	53,0	6.693	37,1	1.783	9,9	18.033	100,0
Maranhão	8.172	51,9	5.531	35,2	2.032	12,9	15.735	100,0
Mato Grosso	6.723	67,6	2.363	23,8	852	8,6	9.938	100,0
Mato Grosso do Sul	6.427	66,0	2.094	21,5	1.216	12,5	9.737	100,0
Minas Gerais	39.563	45,7	31.158	36,0	15.810	18,3	86.531	100,0
Pará	14.577	46,9	10.521	33,8	5.985	19,3	31.083	100,0
Paraíba	12.829	48,0	9.935	37,1	3.988	14,9	26.752	100,0
Paraná	14.943	49,2	11.212	36,9	4.217	13,9	30.372	100,0
Pernambuco	19.407	37,4	21.506	41,5	10.971	21,1	51.884	100,0
Piauí	5.797	44,5	4.892	37,6	2.330	17,9	13.019	100,0
Rio de Janeiro	95.935	35,2	106.379	39,1	69.985	25,7	272.299	100,0
Rio Grande do Norte	9.462	44,5	8.472	39,9	3.313	15,6	21.247	100,0
Rio Grande do Sul	25.754	48,2	20.241	37,9	7.436	13,9	53.431	100,0
Rondônia	10.860	72,4	2.606	17,4	1.531	10,2	14.997	100,0
Roraima	10.423	81,9	1.486	11,7	820	6,4	12.729	100,0
Santa Catarina	12.287	51,5	7.959	33,4	3.611	15,1	23.857	100,0
São Paulo	36.327	44,9	30.456	37,6	14.116	17,4	80.899	100,0
Sergipe	4.312	44,4	3.807	39,2	1.603	16,5	9.722	100,0
Tocantins	1.563	81,1	295	15,3	69	3,6	1.927	100,0
Total	457.072	42,8	384.611	36,0	226.269	21,2	1.067.952	100,0

Elaborado: SRH/MP.

1 - Inclui os servidores civis da administração direta, autarquias e fundações do Poder Executivo (inclusive contratos temporários).

Tabela 2.16 - Quantitativo (força de trabalho) dos Servidores Públicos Federais Civis Ativos do Poder Executivo, por sexo, segundo as Unidades da Federação¹ - SIAPE

Unidades da Federação	Posição - jun/2003					
	Masculino		Feminino		Total	
	Qtde	%	Qtde	%	Qtde	%
Acre	1.484	66,8	738	33,2	2.222	100,0
Alagoas	3.150	53,2	2.769	46,8	5.919	100,0
Amapá	4.296	44,1	5.439	55,9	9.735	100,0
Amazonas	4.528	56,2	3.524	43,8	8.052	100,0
Bahia	10.737	56,1	8.399	43,9	19.136	100,0
Ceará	8.208	56,0	6.442	44,0	14.650	100,0
Distrito Federal	23.493	53,0	20.861	47,0	44.354	100,0
Espírito Santo	4.500	55,7	3.586	44,3	8.086	100,0
Goiás	5.172	54,1	4.385	45,9	9.557	100,0
Maranhão	4.572	55,9	3.600	44,1	8.172	100,0
Mato Grosso	4.106	61,1	2.617	38,9	6.723	100,0
Mato Grosso do Sul	3.622	56,4	2.805	43,6	6.427	100,0
Minas Gerais	22.256	56,3	17.307	43,7	39.563	100,0
Pará	8.692	59,6	5.885	40,4	14.577	100,0
Paraíba	7.133	55,6	5.696	44,4	12.829	100,0
Paraná	8.099	54,2	6.844	45,8	14.943	100,0
Pernambuco	10.436	53,8	8.971	46,2	19.407	100,0
Piauí	3.768	65,0	2.029	35,0	5.797	100,0
Rio de Janeiro	49.801	51,9	46.134	48,1	95.935	100,0
Rio Grande do Norte	5.513	58,3	3.949	41,7	9.462	100,0
Rio Grande do Sul	14.515	56,4	11.239	43,6	25.754	100,0
Rondônia	4.801	44,2	6.059	55,8	10.860	100,0
Roraima	4.815	46,2	5.608	53,8	10.423	100,0
Santa Catarina	7.151	58,2	5.136	41,8	12.287	100,0
São Paulo	19.662	54,1	16.665	45,9	36.327	100,0
Sergipe	2.499	58,0	1.813	42,0	4.312	100,0
Tocantins	1.047	67,0	516	33,0	1.563	100,0
Total	248.056	54,3	209.016	45,7	457.072	100,0

Elaborado: SRH/MP.

Força de trabalho = quantidade de vínculo (-) exercício descentralizado (-) lotação provisória (-) cedido.

1 - Inclui os servidores civis da administração direta, autarquias e fundações do Poder Executivo (inclusive contratos temporários).

Tabela 2.17 - Relação entre o Quantitativo (força de trabalho) dos Servidores Públicos Federais Cíveis Ativos do Poder Executivo na população do estado, segundo as Unidades da Federação¹ - SIAPE

Posição - jun/2003

Unidades da Federação	Quantidade ¹	Participação percentual dos Servidores Cíveis	
		Sobre o total de Serv. Públicos	Sobre a população do estado *
Rio de Janeiro	95.935	21,0	0,7
Distrito Federal	44.354	9,7	2,2
Minas Gerais	39.563	8,7	0,2
São Paulo	36.327	7,9	0,1
Rio Grande do Sul	25.754	5,6	0,3
Pernambuco	19.407	4,2	0,2
Bahia	19.136	4,2	0,1
Paraná	14.943	3,3	0,2
Ceará	14.650	3,2	0,2
Pará	14.577	3,2	0,2
Paraná	12.829	2,8	0,4
Santa Catarina	12.287	2,7	0,2
Rondônia	10.860	2,4	0,8
Roraima	10.423	2,3	3,2
Amapá	9.735	2,1	2,0
Rio Grande do Norte	9.462	2,1	0,3
Goiás	9.557	2,1	0,2
Maranhão	8.172	1,8	0,1
Espírito Santo	8.086	1,8	0,3
Amazonas	8.052	1,8	0,3
Mato Grosso	6.723	1,5	0,3
Mato Grosso do Sul	6.427	1,4	0,3
Alagoas	5.919	1,3	0,2
Piauí	5.797	1,3	0,2
Sergipe	4.312	0,9	0,2
Acre	2.222	0,5	0,4
Tocantins	1.563	0,3	0,1
Total	457.072	100,0	0,3

Elaborado: SRH/MP.

Força de Trabalho = quantidade de vínculo (-) exercício descentralizado (-) lotação provisória (-) cedido.

1 - Inclui os servidores civis da administração direta, autarquias e fundações do Poder Executivo (inclusive contratos temporários).

2 - % do total de Servidores Públicos Federais Cíveis Ativos do Poder Executivo sobre a população do País.

* IBGE-censo de 2000.

Tabela 2.18 - Quantitativo (força de trabalho) dos Servidores Públicos Federais Cíveis Ativos do Poder Executivo, por Governos dos Ex-Territórios, segundo a situação de vínculo¹ - SIAPE

Situação de Vínculo	1997		1997		1999		2000		2001		2002		2003 ²	
	Qtde	%	Qtde	%	Qtde	%	Qtde	%	Qtde	%	Qtde	%	Qtde	%
Acre														
Ativos	102	2,8	91	2,5	35	1,0	28	0,8	19	0,5	15	0,4	13	0,4
Aposentados	2.368	65,2	2.404	65,1	2.382	65,0	2.301	63,0	2.246	61,7	2.183	60,2	2.130	59,2
Instituidor de Pensão	1.160	32,0	1.199	32,5	1.247	34,0	1.325	36,3	1.373	37,7	1.427	39,4	1.457	40,5
Total	3.630	100,0	3.694	100,0	3.664	100,0	3.654	100,0	3.638	100,0	3.625	100,0	3.600	100,0
Amapá														
Ativos	8.333	69,6	8.176	68,0	7.895	66,5	7.719	65,3	7.541	64,2	8.335	65,6	8.156	64,4
Aposentados	2.503	20,9	2.664	22,1	2.738	23,1	2.798	23,7	2.807	23,9	2.876	22,6	2.974	23,5
Instituidor de Pensão	1.139	9,5	1.191	9,9	1.240	10,4	1.308	11,1	1.390	11,8	1.491	11,7	1.532	12,1
Total	11.975	100,0	12.031	100,0	11.873	100,0	11.825	100,0	11.738	100,0	12.702	100,0	12.662	100,0
Rondônia														
Ativos	8.352	78,2	8.035	75,3	7.601	72,4	7.340	70,8	7.062	69,0	6.647	65,8	6.408	63,6
Aposentados	1.482	13,9	1.756	16,4	1.957	18,6	2.037	19,7	2.116	20,7	2.335	23,1	2.507	24,9
Instituidor de Pensão	840	7,9	886	8,3	941	9,0	988	9,5	1.051	10,3	1.123	11,1	1.155	11,5
Total	10.674	100,0	10.677	100,0	10.499	100,0	10.365	100,0	10.229	100,0	10.105	100,0	10.070	100,0
Roraima														
Ativos	8.460	86,6	8.271	85,1	7.784	82,4	8.742	83,2	8.576	82,1	8.410	81,1	8.303	80,4
Aposentados	806	8,2	905	9,3	1.095	11,6	1.151	11,0	1.220	11,7	1.264	12,2	1.299	12,6
Instituidor de Pensão	505	5,2	539	5,5	572	6,1	617	5,9	650	6,2	692	6,7	729	7,1
Total	9.771	100,0	9.715	100,0	9.451	100,0	10.510	100,0	10.446	100,0	10.366	100,0	10.331	100,0
Total														
Ativos	25.247	70,0	24.573	68,0	23.315	65,7	23.829	65,5	23.198	64,3	23.407	63,6	22.880	62,4
Aposentados	7.159	19,9	7.729	21,4	8.172	23,0	8.287	22,8	8.389	23,3	8.658	23,5	8.910	24,3
Instituidor de Pensão	3.644	10,1	3.815	10,6	4.000	11,3	4.238	11,7	4.464	12,4	4.733	12,9	4.873	13,3
Total	36.050	100,0	36.117	100,0	35.487	100,0	36.354	100,0	36.051	100,0	36.798	100,0	36.663	100,0

Fonte: SRH/MP.

Força de Trabalho= quantidade de vínculo (-) exercício descentralizado (-) lotação provisória (-) cedido

1 - Inclui Servidores Cíveis da administração direta, fundações e autarquias do Poder Executivo

2 - Posição de junho/2003

De 1997a 2002 foram considerados os quantitativos do mês de dezembro de cada ano.

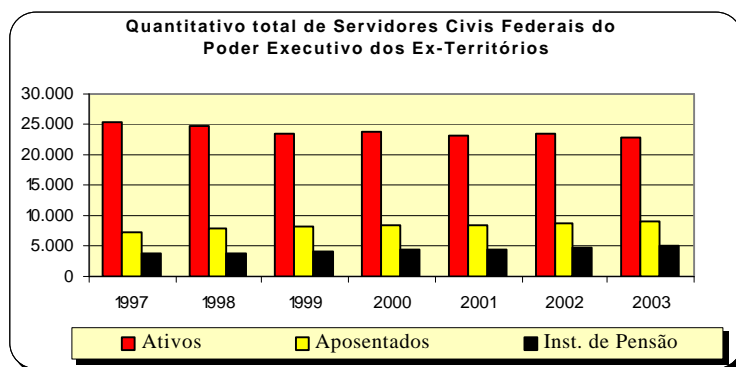


Tabela 2.19 - Quantitativo (força de trabalho) dos Servidores Públicos Federais Cíveis Ativos do Poder Executivo ¹, por Região - SIAPE

Posição - jun/2003

Região	Quantitativo de Servidores Cíveis Ativos	Participação percentual dos servidores civis (%)	
		sobre o total de Servidores Públicos	sobre a população ² da região *
Norte	57.432	12,6	0,4
Nordeste	99.684	21,8	0,8
Sudeste	179.911	39,4	1,4
Sul	52.984	11,6	0,4
Centro-oeste	67.061	14,7	0,5
Total	457.072	100,0	0,3

Fonte: SRH/MP.

Força de Trabalho = quantidade de vínculo (-) exercício descentralizado (-) lotação provisória (-) cedido.

1 - Inclui os servidores civis da administração direta, autarquias e fundações do Poder Executivo (inclusive contratos temporários).

2 - % do total de Servidores Públicos Federais Cíveis Ativos do Poder Executivo sobre a população da Região.

* IBGE-censo de 2000.

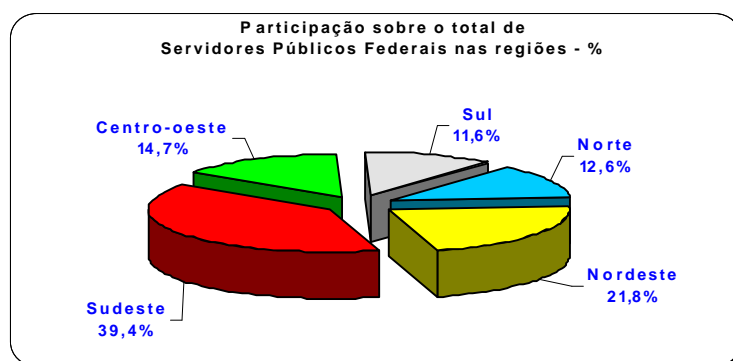


Tabela 2.20 - Quantitativo e Idade Média dos Servidores Públicos Federais Cíveis do Poder Executivo, por situação de vínculo¹, segundo a Região - SIAPE

Posição - jun/2003

Região	Ativos		Aposentados		Inst. de Pensão ²		Total	
	Quant.	Idade Média	Quant.	Idade Média	Quant.	Idade Média	Quant.	Idade Média
Norte	57.432	46	24.422	66	13.031	61	94.885	52
Nordeste	99.684	46	93.464	66	42.683	63	235.831	56
Sudeste	179.911	46	173.512	68	101.854	61	455.277	57
Sul	52.984	44	39.412	64	15.264	61	107.660	54
Centro-oeste	67.061	44	53.801	66	53.437	62	174.299	56
Total	457.072	45	384.611	67	226.269	62	1.067.952	56

Fonte: SRH/MP.

Força de trabalho = quantidade de vínculo (-) exercício descentralizado (-) lotação provisória (-) cedido.

1 - Inclui os servidores civis da administração direta, autarquias e fundações do Poder Executivo (inclusive contratos temporários).

2 - No caso do Inst. de Pensão a idade média se refere idade do servidor quando do falecimento.

Tabela 2.21 - Quantitativo de Vínculos de Servidores das Carreiras da Administração Pública Federal, por situação de vínculo, segundo o sexo - SIAPE

Posição - jun/2003

(Continua)

CARGO / CARREIRA	Quantitativo de Vínculos de Servidores							
	Ativo		Aposentado		Inst. de Pensão		Total Geral	
	Total	Feminino	Total	Feminino	Total	Feminino	Total	Feminino
Gestão								
Analista de Comércio Exterior - NS	153	25,5%	-	-	1	0,0%	154	25,3%
Analista de Planejamento e Orçamento - NS	392	28,1%	197	40,6%	14	35,7%	603	32,3%
Analista de Finanças e Controle - NS	1.249	31,5%	1.207	55,7%	288	20,5%	2.744	41,0%
Especialista em Políticas Públicas e Gestão Governamental - NS	516	28,3%	3	33,3%	2	50,0%	521	28,4%
Técnico de Planejamento P-1501 do Grupo TP-1500 NS	81	40,7%	98	55,1%	12	33,3%	191	47,6%
Técnico de Planejamento e Pesquisa IPEA NS	206	26,7%	265	26,0%	19	10,5%	490	25,7%
Técnico de Planejamento e Orçamento NI	210	55,2%	80	70,0%	6	33,3%	296	58,8%
Técnico de Finanças e Controle NI	1.305	51,1%	973	65,5%	191	19,9%	2.469	54,4%
Cargos de Nível Superior do IPEA - NS	62	29,0%	101	59,4%	4	25,0%	167	47,3%
Cargos de Nível Intermediário do IPEA - NI	261	38,3%	168	67,3%	17	17,6%	446	48,4%
Auditoria								
Auditor-Fiscal da Receita Federal - NS	7.687	25,2%	6.068	30,6%	5.953	4,5%	19.708	20,6%
Técnico da Receita Federal - NS	6.500	43,2%	5.136	69,8%	1.847	24,0%	13.483	50,7%
Auditor-Fiscal da Previdência Social - NS	4.254	43,8%	5.373	38,9%	2.948	4,3%	12.575	32,4%
Auditor-Fiscal do Trabalho - NS	2.964	37,6%	2.355	42,3%	848	8,4%	6.167	35,4%
Diplomacia								
3º Secretário a Ministro 1ª Classe - NS	1.054	18,9%	232	8,2%	237	1,3%	1.523	14,5%
Oficial de Chancelaria - NS	705	61,1%	343	76,7%	74	28,4%	1.122	63,7%
Assistente de Chancelaria - NI	634	57,7%	273	68,1%	76	23,7%	983	58,0%
Jurídica								
Procurador Federal ¹ - NS	3.534	41,1%	3.476	38,9%	1.198	7,3%	8.208	35,2%
Procurador da Fazenda Nacional - NS	795	38,9%	213	24,9%	86	4,7%	1.094	33,5%
Advogado da União - AGU - NS	683	41,6%	8	50,0%	1	0,0%	692	41,6%
Advogado/Assist. e Procurador de Autarquias e Fundações - NS	545	52,3%	995	42,3%	271	7,4%	1.811	40,1%
Defensor Público - NS	97	40,2%	23	43,5%	17	0,0%	137	35,8%
Polícia Federal								
Delegado -NS	967	12,6%	725	13,4%	252	0,4%	1.944	11,3%
Censor ² - NS	-	-	-	-	8	25,0%	8	25,0%
Perito - NS	340	21,8%	188	36,2%	57	7,0%	585	25,0%
Escrivão - NI	1.234	27,6%	154	29,9%	65	4,6%	1.453	26,8%
Agente - NI	5.148	8,0%	2.037	4,0%	2.925	1,3%	10.110	5,3%
Papiloscopista - NI	186	23,7%	118	30,5%	65	12,3%	369	23,8%
Pesquisa em Ciência & Tecnologia								
Analista - NS	2.335	50,9%	1.347	51,6%	142	19,7%	3.824	50,0%
Tecnologista - NS	5.017	40,8%	1.807	45,3%	271	15,5%	7.095	41,0%
Pesquisador - NS	2.256	41,4%	677	46,1%	92	21,7%	3.025	41,8%
Assistente - NI	6.573	41,5%	3.676	42,9%	1.533	8,0%	11.782	37,6%
Técnico - NI	8.551	34,6%	4.037	44,8%	662	11,3%	13.250	36,6%
Auxiliar Técnico - NA	61	39,3%	11	9,1%	8	12,5%	80	32,5%
Auxiliar - NA	468	24,6%	317	20,5%	157	7,0%	942	20,3%
Tecnologia Militar								
Engenheiro - NS	253	14,2%	51	11,8%	19	0,0%	323	13,0%
Reforma Agrária								
Engenheiro Agrônomo - NS	459	14,2%	242	7,4%	50	0,0%	751	11,1%
Fiscal de Cadastro e Tributação Rural - NS	111	53,2%	19	57,9%	2	50,0%	132	53,8%
Orientador de Projetos de Assentamento - NS	79	55,7%	17	47,1%	3	0,0%	99	52,5%
Fiscalização								
Médico do Trabalho - 40 horas - Mtb ³ - NS	4	0,0%	-	-	1	0,0%	5	0,0%
Supervisor Médico Pericial - NS	174	36,2%	1	100,0%	1	0,0%	176	36,4%
Fiscal Federal Agropecuário ⁴ - NS	2.609	21,8%	1.343	10,9%	990	1,7%	4.942	14,8%
Docente								
Professor de 3º grau (Auxiliar a Titular) - NS	42.296	38,3%	25.386	41,9%	5.825	7,9%	73.507	37,1%
Professor de 1º e 2º graus (A a E) - NI	19.629	53,2%	10.695	66,1%	2.290	25,0%	32.614	55,4%
Contratos Temporários: Professor de 3º grau - NS	8.576	54,2%	-	-	-	-	8.576	54,2%
Contratos Temporários: Professor de 1º e 2º graus - NI	2.078	51,2%	-	-	-	-	2.078	51,2%

Tabela 2.21 - Quantitativo de Vínculos de Servidores das Carreiras da Administração Pública Federal, por situação de vínculo, segundo o sexo - SIAPE

CARGO / CARREIRA	Quantitativo de Vínculos de Servidores							
	Ativo		Aposentado		Inst. de Pensão		Total Geral	
	Total	Feminino	Total	Feminino	Total	Feminino	Total	Feminino
Posição - jun/2003								
(Conclusão)								
CVM - Comissão de Valores Mobiliário								
Analista - NS	104	17,3%	50	28,0%	4	25,0%	158	20,9%
Inspetor - NS	63	17,5%	19	21,1%	5	0,0%	87	17,2%
Agente Executivo - NI	70	60,0%	62	80,6%	2	100,0%	134	70,1%
SUSEP - Superintendência de Seguros Privados								
Analista Técnico - NS	170	31,8%	97	48,5%	19	10,5%	286	36,0%
Agente Executivo - NI	89	53,9%	126	61,9%	2	50,0%	217	58,5%
PCC - Plano de Classificação e Cargo								
Cargos de Nível Superior - NS	12.149	46,8%	17.600	45,1%	16.941	7,5%	46.690	31,9%
Cargos de Nível Intermediário - NI	67.168	42,0%	105.375	29,8%	134.008	6,5%	306.551	22,3%
Cargos de Nível Auxiliar - NA	8.687	42,9%	14.518	9,0%	22.057	2,4%	45.262	12,3%
Técnico-Administrativos e Técnico-Marítimos das IFES								
Cargos de Nível Superior - NS	21.654	63,1%	8.724	66,3%	1.175	24,1%	31.553	62,5%
Cargos de Nível Intermediário - NI	56.555	51,0%	26.423	52,0%	8.220	15,6%	91.198	48,1%
Cargos de Nível Auxiliar - NA	14.340	39,5%	5.232	42,8%	2.619	17,0%	22.191	37,6%
DACTA - Grupo de Defesa Aérea e Controle do Tráfego Aéreo								
Cargos de Nível Superior - NS	19	5,3%	6	0,0%	-	-	25	4,0%
Cargos de Nível Intermediário - NI	175	17,7%	49	34,7%	10	10,0%	234	20,9%
Polícia Civil do Ex-Território⁵								
Cargos de Nível Superior - NS	74	18,9%	34	8,8%	27	7,4%	135	14,1%
Cargos de Nível Intermediário - NI	875	29,3%	711	2,3%	1.072	1,4%	2.658	10,8%
Ministério da Justiça								
Policial Rodoviário Federal - NI	7.484	6,8%	3.999	0,6%	984	1,8%	12.467	4,4%
Meio Ambiente								
Analista Ambiental - NS	1.701	30,5%	10	70,0%	3	0,0%	1.714	30,7%
Analista Administrativo - NS	419	49,6%	10	50,0%	-	-	429	49,7%
Gestor Ambiental - NS	8	50,0%	-	-	-	-	8	50,0%
Gestor Administrativo - NS	12	50,0%	-	-	-	-	12	50,0%
Técnico Administrativo - NI	2.352	38,1%	32	40,6%	9	11,1%	2.393	38,1%
Técnico Ambiental - NI	912	5,5%	15	0,0%	8	12,5%	935	5,5%
Auxiliar Administrativo - NA	137	32,1%	4	25,0%	-	-	141	31,9%
Previdenciária								
Nível Superior - NS	4.791	40,5%	7.320	61,4%	1.037	13,1%	13.148	50,0%
Nível Intermediário - NI	30.046	62,0%	23.498	69,7%	3.554	22,1%	57.098	62,7%
Nível Auxiliar - NA	118	36,4%	88	44,3%	30	20,0%	236	37,3%
Seguridade Social e do Trabalho								
Nível Superior - NS	26.184	39,3%	26.532	43,5%	1.290	5,6%	54.006	40,5%
Nível Intermediário - NI	70.417	43,5%	62.335	57,1%	2.255	20,0%	135.007	49,4%
Nível Auxiliar - NA	1.154	52,6%	291	36,1%	12	0,0%	1.457	48,9%
Sem Cargo ⁶	18.167	42,0%	386	40,7%	7	14,3%	18.560	41,9%
Médico Residente	4.946	49,4%	-	-	-	-	4.946	49,4%
Contratado Lei nº 8.745/93 ⁷	1.831	47,7%	-	-	-	-	1.831	47,7%
Agregado	-	-	603	26,7%	977	3,4%	1.580	12,3%
Pensionistas de outros Poderes absolvidos pelo Minist. Fazenda	-	-	27	14,8%	414	1,2%	441	2,0%
Total	496.162	44,0%	384.611	43,5%	226.269	7,4%	1.107.042	36,4%

Fonte: SRH/MP

NS - Nível Superior / NI - Nível Intermediário / NA - Nível Auxiliar

Inclui contratos temporários

¹ Os cargos efetivos de Procurador Autárquico, Procurador, Advogado, Assistente Jurídico de autarquias e Fundações Públicas, Procurador e Advogado da Superintendência de Seguros Privados e da Comissão Valores Mobiliários. (observado o art. 40 e 46 da MP 2048-30/2000) são transformados em cargos de Procurador Federal (Medida Provisória 2048-26 de 29.06.2000, MP 2048-27 de 28.07.2000 e MP 2048-30 de 26.10.2000)

² Extinção, conforme Lei nº 9.688, de 06/07/98.

³ Extinção, conforme art. 10 § 2º da Medida Provisória nº 1.915-1, de 29 de julho de 1999.

⁴ Os cargos de Farmacêutico - NS 908, Zootecnista - NS 911, Engenheiro Agrônomo - NS 912 e Químico - NS 921 do quadro permanente do Ministério da Agricultura e do Abastecimento foram transformados em cargos de Fiscal de Defesa Agropecuária, conforme Portaria nº 1.766 de 24.11.99. Os atuais cargos efetivos da Carreira de Fiscal de Defesa Agropecuária e de Médico Veterinário - NS 910, cujos ocupantes estejam em efetivo exercício nas atividades de controle, inspeção, fiscalização e defesa agropecuária, do Quadro de Pessoal do Ministério da Agricultura e do Abastecimento, são transformados em cargos de Fiscal Federal Agropecuário, conforme art. 28. §1º e §2º da MP 2048-26/2000, MP 2048-27 de 28.07.2000 e MP 2048-30 de 26.10.2000

⁵ Polícia Civil do Ex-Território.

⁶ Servidores sem vínculo e requisitos de outros órgãos da administração direta, autarquias, fundações, empresas e outras esferas.

⁷ Contratado Lei nº 8.745/93, para realização de recenseamento da Fundação Instituto Brasileiro de Geografia e Estatística - IBGE.

VÍNCULO - Corresponde a um contrato de trabalho de um servidor com um determinado Órgão, podendo este servidor ter um ou no máximo dois contratos (vínculos com o serviço público) de acordo com CF de 1998, art.37 inciso XVI.

2.22 - Distribuição % dos Vínculos de Servidores das Carreiras da Administração Pública Federal Ativos por grupos de idades (Faixa Etária)

Posição - jun/2003

(Continua)

Cargo / Carreira	Grupos de Idade (Faixa Etária)					
	Até 30 anos	De 31 a 40 anos	De 41 a 50 anos	De 51 a 60 anos	Mais de 60 anos	Não Classificados
Gestão						
Analista de Comércio Exterior - NS	35,9%	42,5%	17,6%	3,9%	0,0%	0,0%
Analista de Planejamento e Orçamento - NS	16,8%	37,8%	33,7%	10,7%	1,0%	0,0%
Analista de Finanças e Controle - NS	18,7%	41,0%	28,7%	10,4%	1,3%	0,0%
Especialista em Políticas Públicas e Gestão Governamental - NS	24,6%	46,9%	23,3%	4,8%	0,4%	0,0%
Técnico de Planejamento P-1501 do Grupo TP-1500 NS	0,0%	0,0%	35,8%	53,1%	11,1%	0,0%
Técnico de Planejamento e Pesquisa IPEA NS	4,9%	27,7%	28,6%	35,9%	2,9%	0,0%
Técnico de Planejamento e Orçamento NI	0,0%	30,5%	55,7%	13,3%	0,5%	0,0%
Técnico de Finanças e Controle NI	10,5%	27,6%	48,4%	12,3%	1,2%	0,0%
Cargos de Nível Superior do IPEA - NS	0,0%	3,2%	72,6%	22,6%	1,6%	0,0%
Cargos de Nível Intermediário do IPEA - NI	0,0%	26,4%	61,3%	10,7%	1,5%	0,0%
Auditoria						
Auditor-Fiscal da Receita Federal - NS	4,4%	31,3%	37,9%	23,0%	3,4%	0,0%
Técnico da Receita Federal - NS	8,9%	38,7%	40,0%	10,8%	1,6%	0,0%
Auditor-Fiscal da Previdência Social - NS	6,8%	17,6%	56,4%	17,8%	1,5%	0,0%
Auditor-Fiscal do Trabalho - Legislação do Trabalho - NS	1,5%	25,6%	39,2%	27,9%	5,7%	0,0%
Diplomacia						
3º Secretário a Ministro 1ª Classe - NS	8,8%	26,5%	28,4%	25,3%	11,0%	0,0%
Oficial de Chancelaria - NS	4,5%	28,1%	24,3%	31,9%	11,2%	0,0%
Assistente de Chancelaria - NI	5,7%	7,6%	51,7%	27,0%	8,0%	0,0%
Jurídica						
Procurador Federal ¹ - NS	29,0%	24,3%	26,3%	16,9%	3,5%	0,0%
Procurador da Fazenda Nacional - NS	18,2%	43,6%	24,0%	9,2%	4,9%	0,0%
Advogado da União - AGU - NS	29,0%	49,8%	13,5%	6,4%	1,3%	0,0%
Advogado/Assist. e Procurador de Autarquias e Fundações - NS	0,0%	6,4%	46,8%	36,7%	10,1%	0,0%
Defensor Público - NS	60,8%	15,5%	11,3%	10,3%	2,1%	0,0%
Polícia Federal						
Delegado - NS	25,7%	30,7%	31,0%	12,2%	0,3%	0,0%
Perito - NS	17,6%	38,2%	30,3%	13,8%	0,0%	0,0%
Escrivão - NI	17,4%	44,1%	37,4%	1,1%	0,0%	0,0%
Agente - NI	11,5%	34,6%	50,7%	3,1%	0,1%	0,0%
Papiloscopista - NI	5,4%	39,2%	50,5%	4,8%	0,0%	0,0%
Pesquisa em Ciência & Tecnologia						
Analista - NS	7,6%	19,7%	51,5%	18,9%	2,3%	0,0%
Tecnologista - NS	6,7%	20,4%	51,8%	19,1%	2,1%	0,0%
Pesquisador - NS	1,4%	15,8%	47,0%	31,0%	4,8%	0,0%
Assistente - NI	1,2%	22,6%	51,8%	20,3%	4,2%	0,0%
Técnico - NI	3,7%	17,9%	56,0%	20,0%	2,5%	0,0%
Auxiliar Técnico - NA	1,6%	24,6%	41,0%	21,3%	11,5%	0,0%
Auxiliar - NA	5,3%	24,6%	38,0%	24,6%	7,5%	0,0%
Tecnologia Militar						
Engenheiro - NS	-	11,5%	65,2%	20,9%	2,4%	0,0%
Reforma Agrária						
Engenheiro Agrônomo - NS	0,4%	11,5%	46,8%	38,1%	3,1%	0,0%
Fiscal de Cadastro e Tributação Rural - NS	0,0%	14,4%	59,5%	24,3%	1,8%	0,0%
Orientador de Projetos de Assentamento - NS	0,0%	13,9%	65,8%	19,0%	1,3%	0,0%
Fiscalização						
Médico do trabalho - 40 horas - NS	0,0%	0,0%	50,0%	50,0%	0,0%	0,0%
Supervisor Médico Pericial - NS	0,6%	27,0%	54,6%	16,1%	1,7%	0,0%
Fiscal Federal Agropecuário ² - NS	7,8%	14,2%	31,4%	41,2%	5,4%	0,0%
Docente						
Professor de 3º grau (Auxiliar a Titular) - NS	1,3%	23,7%	39,4%	29,8%	5,8%	0,0%
Professor de 1º e 2º graus (A a E) - NI	2,3%	29,8%	47,7%	17,9%	2,3%	0,0%
Contratos temporários: Professor de 3º grau - NS	39,9%	37,9%	14,8%	6,0%	1,4%	0,0%
Contratos temporários: Professor de 1º e 2º graus - NI	37,6%	36,7%	18,6%	6,6%	0,5%	0,0%

2.22 - Distribuição % dos Vínculos de Servidores das Carreiras da Administração Pública Federal Ativos por grupos de idades (Faixa Etária)

Cargo / Carreira	Grupos de Idade (Faixa Etária)						Não Classificados
	Até 30 anos	De 31 a 40 anos	De 41 a 50 anos	De 51 a 60 anos	Mais de 60 anos		
Posição - jun/2003							
(Conclusão)							
CVM - Comissão de Valores Mobiliários							
Analista - NS	5,8%	28,8%	39,4%	25,0%	1,0%	0,0%	
Inspetor - NS	14,3%	39,7%	22,2%	22,2%	1,6%	0,0%	
Cargos de Nível Intermediário - NI	2,9%	25,7%	60,0%	10,0%	1,4%	0,0%	
SUSEP - Superintendência de Seguros Privados							
Analista Técnico - NS	12,4%	35,3%	34,1%	15,9%	2,4%	0,0%	
Agente Executivo - NS	6,7%	22,5%	52,8%	18,0%	0,0%	0,0%	
PCC - Plano de Classificação de Cargos							
Cargos de Nível Superior - NS	0,6%	10,2%	48,1%	34,5%	6,6%	0,0%	
Cargos de Nível Intermediário - NI	1,7%	19,8%	49,8%	23,2%	5,6%	0,0%	
Cargos de Nível Auxiliar - NA	2,0%	19,9%	40,0%	27,7%	10,3%	0,0%	
Técnico-Administrativos e Técnico-Marítimos das IFES							
Cargos de Nível Superior - NS	3,0%	23,6%	52,7%	19,0%	1,7%	0,0%	
Cargos de Nível Intermediário - NI	4,3%	27,6%	46,6%	18,2%	3,3%	0,0%	
Cargos de Nível Auxiliar - NA	2,1%	24,0%	39,3%	26,8%	7,8%	0,0%	
DACTA - Grupo de Defesa Aérea e Controle do Tráfego Aéreo							
Cargos de Nível Superior - NS	0,0%	0,0%	52,6%	47,4%	0,0%	0,0%	
Cargos de Nível Intermediário - NI	0,0%	9,7%	70,3%	19,4%	0,6%	0,0%	
Polícia Civil do Ex-Território³							
Cargos de Nível Superior - NS	0,0%	0,0%	52,7%	47,3%	0,0%	0,0%	
Cargos de Nível Intermediário - NI	0,0%	23,3%	60,8%	14,3%	1,6%	0,0%	
Ministério da Justiça							
Policial Rodoviário Federal - NI	18,1%	44,3%	23,8%	13,2%	0,6%	0,0%	
Meio Ambiente							
Analista Ambiental - NS	14,2%	18,3%	46,0%	20,3%	1,2%	0,0%	
Analista Administrativo - NS	0,0%	13,6%	58,7%	26,5%	1,2%	0,0%	
Gestor Ambiental - NS	0,0%	0,0%	62,5%	37,5%	0,0%	0,0%	
Gestor Administrativo - NS	0,0%	8,3%	33,3%	50,0%	8,3%	0,0%	
Técnico Administrativo - NI	1,4%	20,0%	53,4%	21,1%	4,1%	0,0%	
Técnico Ambiental - NI	0,0%	12,5%	57,8%	24,9%	4,8%	0,0%	
Auxiliar Administrativo - NI	4,4%	24,8%	35,8%	27,0%	8,0%	0,0%	
Previdenciária							
Nível Superior - NS	0,0%	4,7%	42,0%	46,6%	6,6%	0,0%	
Nível Intermediário - NI	7,8%	19,8%	55,5%	15,1%	1,8%	0,0%	
Nível Auxiliar - NA	0,8%	17,8%	39,8%	33,1%	8,5%	0,0%	
Seguridade Social e do Trabalho							
Nível Superior - NS	0,1%	4,1%	38,3%	50,4%	7,2%	0,0%	
Nível Intermediário - NI	0,6%	18,2%	51,8%	24,4%	5,1%	0,0%	
Nível Auxiliar - NA	0,3%	31,3%	44,1%	19,3%	5,0%	0,0%	
Sem Cargo ⁴	17,0%	26,8%	33,5%	17,8%	4,9%	0,0%	
Médico Residente	87,7%	11,4%	0,8%	0,1%	0,0%	0,0%	
Contratado Lei nº 8.745/93 ⁵	77,6%	12,3%	7,8%	2,1%	0,3%	0,0%	
Total	5,8%	22,1%	44,9%	22,9%	4,3%	0,0%	

Fonte: SRH/MP

NS - Nível Superior / NI - Nível Intermediário / NA - Nível Auxiliar

Inclui contratos temporários

1 - Os cargos efetivos de Procurador Autárquico, Procurador, Advogado, Assistente Jurídico de autarquias e Fundações Públicas, Procurador e Advogado da Susep e da CVM. (observado o art. 40 e 46 da MP 2048-30/2000) são transformados em cargos de Procurador Federal (MP 2048-26 de 29.06.2000, MP 2048-27 de 28.07.2000 e MP 2048-30 de 26.10.2000)

2 - Os cargos de Farmacêutico - NS 908, Zootecnista - NS 911, Engenheiro Agrônomo - NS 912 e Químico - NS 921 do quadro permanente do MAA foram transformados em cargos de Fiscal de Defesa Agropecuária, conforme Portaria nº 1.766 de 24.11.99. Os atuais cargos efetivos da Carreira de Fiscal de Defesa Agropecuária e de Médico Veterinário - NS 910, cujos ocupantes estejam em efetivo exercício nas atividades de controle, inspeção, fiscalização e defesa agropecuária, do Quadro de Pessoal do MAA, são transformados em cargos de Fiscal Federal Agropecuário, conforme art. 28.º1º e §2º da MP 2048-26/2000, MP 2048-27 de 28.07.2000 e de 26.10.2000

3 - Polícia Civil do Ex-Território.

4 - Servidores sem vínculo e requisitados de outros órgãos da administração direta, autarquias, fundações, empresas e outras esferas.

5 - Contratado Lei nº 8.745/93, para realização de recenseamento do IBGE.

VÍNCULO - Corresponde a um contrato de trabalho de um servidor com um determinado Órgão, podendo este servidor ter um ou no máximo dois contratos (vínculos com o serviço público) de acordo com CF de 1998, art.37 inciso XVI.

Tabela 2.23 - Evolução do Quantitativo de Servidores Cíveis e Aposentados do Poder Executivo - SIAPE

Ano	Evolução do Quantitativo de Servidores Cíveis Ativos e Aposentados - SIAPE		Servidores Ativos Cíveis do Poder Executivo e Empregados das Estatais ²
	Ativos ¹	Aposentados	
1988	705.548	-	
1989	712.740	-	1.488.608
1990	628.305	-	1.312.682
1991 ³	598.375	244.875	1.238.817
1992 ⁴	620.870	306.036	1.261.037
1993	592.898	313.734	1.236.538
1994	583.020	323.305	1.216.058
1995	567.689	364.892	1.140.711
1996	554.736	377.899	1.068.063
1997 ⁵	531.725	372.622	994.805
1998	513.720	395.175	919.732
1999	497.125	394.651	871.918
2000	486.912	390.340	809.585
2001	458.743	385.939	776.736
2002	456.741	382.260	796.067
2003 ⁶	457.072	384.611	793.478

Elaborado: SRH/MP.

Fonte: SRH-SEST/MP.

1 - Número de servidores cíveis ativos do Poder Executivo (administração direta, autarquias e fundações).

- Até 1991, uma parcela significativa destes servidores eram celetistas.

2 - Inclui servidores cíveis ativos do Poder Executivo e empregados das estatais.

3 - Em 1991 => ocorreu desligamento de servidores - Governo Collor.

4 - Em 1992 => ocorreu a reintegração dos servidores - Governo Collor.

5 - A partir de jun/97 considerado o critério de Força de Trabalho = quantidade de vínculo (-) exercício descentralizado (-) lotação provisória (-) cedido.

Inclui contrato temporário.

6 - Posição de junho/2003

De 1988 a 2002 foram considerados os quantitativos do mês de dezembro de cada ano.

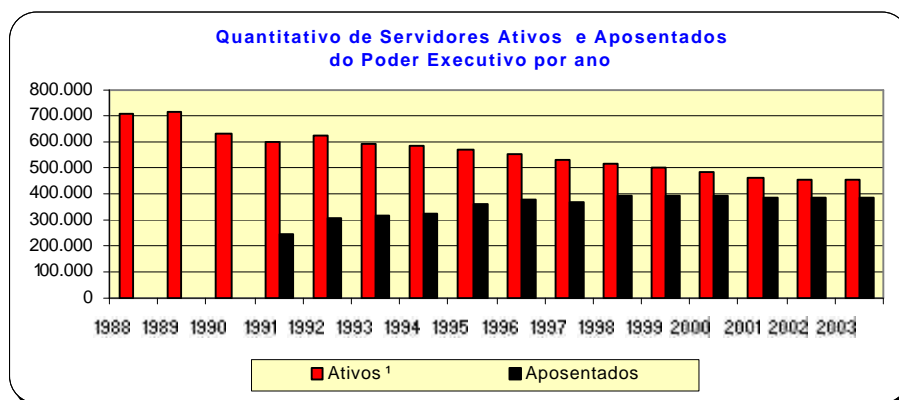


Tabela 2.24 - Quantitativo (força de trabalho) dos Servidores Públicos Federais Cíveis Ativos do Poder Executivo, por sexo, segundo os grupos de idade (Faixa Etária) - SIAPE

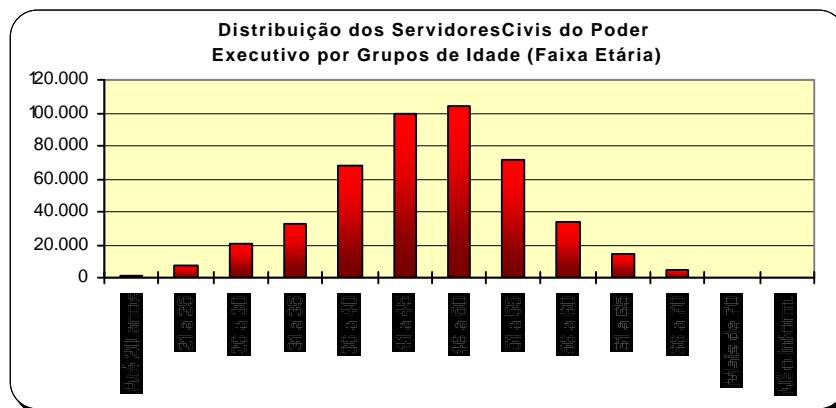
Posição - jun/2003

Grupos de Idade (Faixa Etária)	Masculino		Feminino		Total	
	Qtde	%	Qtde	%	Qtde	%
Até 20 anos	524	0,2	452	0,2	976	0,2
De 21 a 25 anos	3.552	1,4	3.705	1,8	7.257	1,6
De 26 a 30 anos	10.844	4,4	9.448	4,5	20.292	4,4
De 31 a 35 anos	17.977	7,2	14.612	7,0	32.589	7,1
De 36 a 40 anos	34.835	14,0	32.441	15,5	67.276	14,7
De 41 a 45 anos	49.459	19,9	49.713	23,8	99.172	21,7
De 46 a 50 anos	54.257	21,9	49.839	23,8	104.096	22,8
De 51 a 55 anos	43.091	17,4	28.508	13,6	71.599	15,7
De 56 a 60 anos	20.944	8,4	12.876	6,2	33.820	7,4
De 61 a 65 anos	8.850	3,6	5.529	2,6	14.379	3,1
De 66 a 70 anos	3.391	1,4	1.798	0,9	5.189	1,1
Mais de 70 anos	331	0,1	91	0,0	422	0,1
Não informado ¹	1	0,0	4	0,0	5	0,0
Total	248.056	100,0	209.016	100,0	457.072	100,0

Fonte: SRH/MP.

1 - Não constam informações sobre idade no cadastro SIAPE.

Inclui contrato temporário



Seção 3

Remuneração

Tabela 3.1 - Despesa Média com Servidores Federais da União por Poder, de 1995 a 2002, segundo a situação de vínculo - Média 12 meses

Poderes da União	Situação de vínculo	Despesa Média com Servidores Federais da União (R\$ correntes)								
		1995	1996	1997	1998	1999	2000	2001	2002	2003 ³
EXECUTIVO										
-CIVIS¹	Ativos	1.400	1.473	1.620	1.482	1.820	2.153	2.410	3.700	3.791
	Aposentados	1.442	1.530	1.611	1.693	1.833	1.914	2.005	2.310	2.413
	Inst.Pensão	1.515	1.289	1.229	1.301	1.479	1.582	1.572	1.687	1.949
	Total	1.430	1.463	1.551	1.522	1.763	1.961	2.098	2.784	2.884
- Banco Central do Brasil ²	Ativos	4.782	5.000	5.529	5.116	5.657	5.855	6.283	6.830	6.807
	Aposentados	-	-	8.191	6.261	5.949	6.072	6.908	7.106	7.401
	Inst.Pensão	-	-	4.313	2.451	2.250	2.419	2.895	3.144	3.361
	Total	4.782	5.000	6.761	5.406	5.655	5.822	6.286	6.810	6.845
- Ministério Público da União	Ativos	3.017	3.225	3.572	4.416	3.639	5.177	6.349	9.133	10.334
	Aposentados	5.046	3.628	3.809	4.162	4.305	5.953	8.485	13.511	16.472
	Inst.Pensão	3.232	2.221	2.076	2.562	2.600	3.213	4.792	7.485	9.014
	Total	3.291	3.221	3.504	4.251	3.678	5.164	6.562	9.640	11.050
- Empresas Públicas	Ativos	2.089	2.640	2.707	2.748	2.942	3.089	3.639	4.037	3.902
- Soc.Economista Mista	Ativos	1.419	2.187	2.419	2.702	2.826	2.985	3.605	4.042	5.785
- MILITARES	Ativos	934	941	986	1.422	1.021	1.360	1.493	1.930	2.039
	Aposentados	1.703	1.737	1.896	2.225	2.438	2.544	3.724	3.846	4.145
	Inst.Pensão	975	966	1.204	1.375	1.512	1.573	1.982	2.205	2.159
	Total	1.091	1.113	1.226	1.586	1.447	1.665	2.089	2.411	2.488
LEGISLATIVO	Ativos	3.822	4.481	4.994	5.159	5.241	5.230	6.413	6.810	7.570
	Aposentados	4.823	5.577	6.231	6.882	5.690	5.342	5.915	8.368	9.716
	Inst.Pensão	2.221	2.632	3.114	3.126	2.613	2.711	2.966	4.317	5.045
	Total	3.924	4.528	5.057	5.302	5.038	5.342	5.908	6.882	7.700
JUDICIÁRIO	Ativos	2.540	2.733	3.393	4.431	4.390	5.108	6.270	6.550	6.708
	Aposentados	3.875	3.945	4.618	5.222	6.047	6.185	6.660	8.242	9.544
	Inst.Pensão	2.633	2.258	2.725	3.071	3.245	3.555	3.833	4.895	5.973
	Total	2.728	2.877	3.534	4.491	4.548	5.193	6.200	6.715	7.050
Transferências Intergovernamentais	Total	1.303	911	940	1.036	1.059	1.182	1.261	1.451	800

Elaborado: SRH/MP.

Fonte: SRH/MP e STN/MF

1 - Inclui Administração Direta, Autarquias, Fundação, MPU e BACEN (inclusive contratos temporários).

2 - Em 1995 e 1996 o regime era celetista.

3 - Despesa Média dos últimos 12 meses

Despesa média corresponde à despesa total dividida pelo número de servidores.

Tabela 3.2 - Despesa Média* com Servidores Federais da União, por poder, segundo a situação de vínculo

Poderes da União	Despesa Média com Servidores Federais da União (R\$ correntes)			
	Ativos	Aposentados	Inst. de Pensão	TOTAL
Executivo ^{1,2}	3.791	2.413	1.949	2.884
- Administração Direta	3.580	2.306	1.762	2.537
- Autarquias	2.930	2.968	2.877	2.940
- Fundações	3.612	2.366	1.574	2.978
Banco Central do Brasil	6.807	7.401	3.361	6.845
Ministério Público da União	10.334	16.472	9.014	11.050
Empresas Públicas	3.902	-	-	3.902
Sociedade Economia Mista	5.785	-	-	5.785
Militares	2.039	4.145	2.159	2.488
Legislativo	7.570	9.716	5.045	7.700
Judiciário	6.708	9.544	5.973	7.050
Transferências Intergovernamentais	-	-	-	800

Elaborado: SRH/MP.

Fonte: SRH/MP. e STN/MF

1- Inclui na Administração direta o MPU

2- Inclui na Autarquias o BACEN (inclusive contratos temporários)

Despesa Média dos últimos 12 meses

* Corresponde à despesa total dividido pelo número de servidores

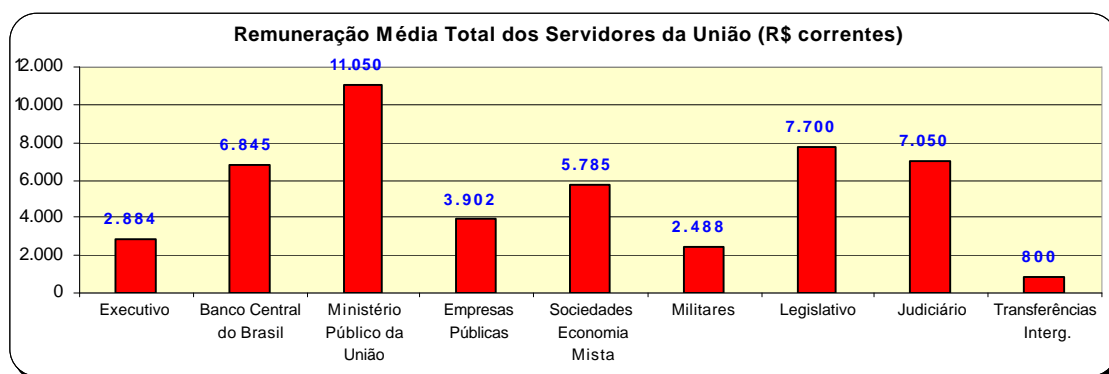


Tabela 3.3 - Distribuição de Servidores Federal Civil do Poder Executivo¹, por situação de vínculo, segundo as faixas de remuneração em % - SIAPE

Posição - jun/2003

Faixas de Remuneração (R\$ correntes)	Distribuição de Servidores Civis Ativos e Aposentados (%)					
	Ativos (A)		Aposentados (B)		Total (A) + (B)	
	Mês	Média dos 12 últimos meses	Mês	Média dos 12 últimos meses	Mês	Média dos 12 últimos meses
Até 480,53	1,1	0,8	0,1	0,1	0,7	0,5
De 480,54 a 500	0,1	0,7	0,0	0,1	0,1	0,4
De 501 a 600	0,9	1,5	0,4	4,7	0,7	2,9
De 601 a 700	2,1	2,9	6,4	3,7	4,0	3,3
De 701 a 800	4,8	3,6	4,8	4,1	4,8	3,8
De 801 a 900	3,0	3,0	4,6	3,9	3,7	3,4
De 901 a 1.000	3,0	3,0	6,0	6,0	4,3	4,3
De 1.001 a 1.100	3,6	3,5	6,8	6,7	5,0	4,9
De 1.101 a 1.200	9,1	9,6	8,8	8,8	9,0	9,3
De 1.201 a 1.300	9,1	8,7	5,3	5,3	7,5	7,2
De 1.301 a 1.400	4,5	4,7	9,8	9,9	6,8	7,0
De 1.401 a 1.500	3,6	3,6	4,6	4,6	4,0	4,1
De 1.501 a 2.000	18,7	18,3	13,3	13,1	16,3	16,0
De 2.001 a 2.500	8,6	8,7	6,6	6,6	7,8	7,8
De 2.501 a 3.000	4,8	4,7	3,8	3,8	4,4	4,3
De 3.001 a 3.500	3,5	4,1	2,9	2,9	3,3	3,5
De 3.501 a 4.500	7,3	6,6	3,8	3,7	5,7	5,3
De 4.501 a 5.500	3,9	3,6	2,5	2,6	3,3	3,2
De 5.501 a 6.500	2,9	3,0	2,6	2,6	2,8	2,8
De 6.501 a 7.500	1,8	1,7	1,4	1,4	1,6	1,5
De 7.501 a 8.500	1,9	1,9	1,1	1,2	1,6	1,6
Acima de 8.500	1,7	1,7	4,5	4,2	2,9	2,8
Total	100,0	100,0	100,0	100,0	100,0	100,0

Fonte: SRH/MP.

1 - Inclui administração direta, fundações e autarquias do Poder Executivo.

Não inclui: MPU, BACEN, Empresas Públicas, Sociedades de Economia Mista, que recebem recurso do tesouro.

Tabela 3.4 - Estrutura Salarial das Carreiras da Administração Pública Federal - SIAPE

Posição - junho/2003

(Continua)

Cargo / Carreira	Vencimentos (R\$ correntes)		
	Inicial	Final (*)	% de Amplitude ¹
Gestão			
- Analista Planej.Orçamento / Finanças e Controle / Gestor - NS	3.059,60	7.100,63	132
- Analista de Comércio Exterior - NS	3.059,60	7.100,63	132
- Técnico de Planejamento P-1501 DO Grupo TP-1500 - NS	3.059,60	7.100,63	132
- Técnico de Planejamento e Pesquisa do IPEA - NS	3.059,60	7.100,63	132
- Demais Cargos de Nível Superior do IPEA	3.059,60	7.100,63	132
- Demais Cargos de Nível Intermediário do IPEA	1.290,77	2.361,41	83
- Técnico Planejamento, Orçamento / Finanças e Controle	1.290,77	2.361,41	83
Auditoria			
- Auditor-Fiscal da Receita Federal - NS	5.310,75	7.707,91	45
- Técnico da Receita Federal	2.537,56	3.668,70	45
- Auditor-Fiscal da Previdência Social - NS	5.310,75	7.707,91	45
- Auditor-Fiscal do Trabalho - NS	5.310,75	7.707,91	45
Diplomacia			
- 3º Secretário a Ministro 1ª Classe - NS	4.127,52	7.100,63	72
- Oficial de Chancelaria - NS	2.315,75	3.821,56	65
- Assistente de Chancelaria - NI	508,33	1.409,47	177
Jurídica			
- Procurador Federal ² - NS	4.292,73	7.461,20	74
- Procurador da Fazenda Nacional ³ - NS	4.973,01	7.461,20	50
- Advogado da União - AGU - NS	4.292,73	7.461,20	74
- Procuradores da Procuradoria Especial da Marinha - NS	3.662,31	7.461,20	104
- Defensor Público da União - NS	4.292,73	7.461,20	74
Advocacia-Geral da União-AGU			
- Quadro de Pessoal da AGU - NS	1.675,35	2.692,04	61
- Quadro de Pessoal da AGU - NI	1.175,87	1.681,41	43
- Quadro de Pessoal da AGU - NA	954,27	1.021,87	7
Polícia Federal ⁴			
- Delegado, Perito - NS	7.965,97	9.434,44	18
- Censor - NS ⁵	7.965,97	9.434,44	18
- Escrivão , Agente, Papiloscopista	4.199,97	6.131,01	46
- Plano Especial de Cargos do Departamento de Polícia Federal - NS	1.127,50	2.039,04	81
- Plano Especial de Cargos do Departamento de Polícia Federal - NI	795,62	1.215,41	53
- Plano Especial de Cargos do Departamento de Polícia Federal - NA	735,62	752,87	2
Pesquisa em Ciência & Tecnologia - C&T			
- Analista - NS	1.519,69	5.177,20	241
- Tecnologista - NS	1.519,69	5.177,20	241
- Pesquisador - NS	2.268,03	5.177,20	128
- Assistente - NI	815,33	1.723,41	111
- Técnico - NI	815,33	1.723,41	111
- Auxiliar - NA	480,53	741,75	54
- Auxiliar Técnico - NA	480,53	741,75	54
Tecnologia Militar			
- Analista - NS	1.607,84	3.447,44	114
- Engenheiro - NS	1.607,84	3.447,44	114
Grupo de Informações			
- Nível Superior - NS	2.399,00	4.089,99	70
- Nível Intermediário - NI	1.335,29	1.898,02	42
Reforma Agrária			
- Engenheiro Agrônomo da Carreira de Perito Fed. Agrário - NS	3.068,10	4.090,59	33
- Fiscal de Cadastro e Tributação Rural - NS	2.164,78	3.405,00	57
- Orientador de Projetos de Assentamentos - NS	2.164,78	3.405,00	57
Fiscalização			
- Médico do Trabalho - 40 horas -Mtb ⁶ - NS	5.111,07	5.714,37	12
- Fiscal Federal Agropecuário ⁷ - NS	2.279,82	5.392,03	137
- Supervisor Médico Pericial - NS	2.399,00	3.717,30	55
Docente			
- Professor Superior (Auxiliar a Titular) - 40 horas - NS	952,32	3.549,27	273
- Professor de 1º e 2º graus (A a Titular) - 40 horas - NI	845,15	3.234,79	283

3.4 - Estrutura Salarial das Carreiras da Administração Pública Federal - SIAPE

Posição - junho/2003

(Conclusão)

Cargo / Carreira	Vencimentos (R\$ correntes)		
	Inicial	Final (*)	% de Amplitude ¹
CVM - Comissão de Valores Mobiliários			
- Inspetor e Analista - NS	3.059,60	7.100,63	132
- Agente Executivo - NI	1.654,28	2.380,69	44
SUSEP - Superintendência de Seguros Privados			
- Analista Técnico - NS	3.059,60	7.100,63	132
- Cargos de Nível Intermediário - NI	1.862,70	2.380,69	28
Saúde - Opção art. 1º § 3º Lei 10.483 de 03.07.2002			
- Médico - 40 horas - NS	2.309,10	4.082,08	77
- Médico de Saúde Pública - 40 horas - NS	2.309,10	4.082,08	77
- Sanitarista - NS	1.365,59	2.493,40	83
Seguridade Social e do Trabalho^o			
- Cargos de Nível Superior - NS	1.154,55	2.041,04	77
- Cargos de Nível Intermediário - NI	817,47	1.233,41	51
- Cargos de Nível Auxiliar - NA	751,87	768,87	2
Técnico-Administrativos e Técnico-Marítimos das Intituições Federais de Ensino - IFES^o			
- Nível Superior - NS	877,61	1.812,61	107
- Nível Médio - NI	588,23	1.113,54	89
- Nível Auxiliar - NA	557,24	652,56	17
PCC - Plano de Classificação e Cargos			
- Cargos de Nível Superior - NS	1.127,50	2.039,04	81
- Cargos de Nível Intermediário - NI	795,62	1.215,41	53
- Cargos de Nível Auxiliar - NA	735,62	752,87	2
Ministério da Agricultura, Pecuária e Abastecimento			
- Agente de Inspeção Sanitária e Industrial de Produtos - NI	1.249,47	1.773,41	42
- Agente de Atividades Agropecuárias - NI	1.249,47	1.773,41	42
DACTA - Grupo de Defesa Aérea e Controle do Tráfego Aéreo			
- Cargos de Nível Superior - NS	2.746,57	3.796,96	38
- Cargos de Nível Intermediário - NI	1.746,20	2.216,02	27
Ministério da Justiça			
- Policial Rodoviário Federal - NI	3.735,89	5.816,04	56
Banco Central do Brasil			
- Analista - NS	3.732,82	8.016,49	115
- Procurador - NS	3.911,17	8.016,49	105
- Técnico - NI	1.237,28	2.617,36	112
Meio-Ambiente			
- Analista Ambiental - NS / Analista Administrativo - NS	2.633,73	5.210,87	98
- Gestor Administrativo - NS / Gestor Ambiental - NS	2.633,73	5.210,87	98
- Técnico Administrativo - NI / Técnico Ambiental - NI	1.170,87	2.281,87	95
- Auxiliar Administrativo - NA	862,82	1.304,60	51
Previdenciária			
- Cargos de Nível Superior e Analista Previdenciário - NS	1.183,61	2.101,85	78
- Cargos de Nível Intermediário e Técnico Previdenciário - NI	831,07	1.290,68	55
- Cargos de Nível Auxiliar - NA	764,67	784,87	3

Fonte: SRH/MP.

NS - Nível Superior / NI - Nível Intermediário / NA - Nível Auxiliar - (*) Limitado ao teto do Ministro de Estado (art.42 Lei nº 8.112/90).

1 - A amplitude corresponde à diferença percentual entre a menor e a maior remuneração de uma carreira

2 - Os cargos efetivos de Procurador Autárquico, Procurador, Advogado, Assistente Jurídico de autarquias e Fundações Públicas, Procurador e Advogado da SUSEP e da CVM. (observado o art. 40 da MP 2048-26/2000) são transformados em cargos de Procurador Federal (MP 2048-26 de 29.06.2000 , MP 2048-27 de 28.07.2000, MP 2048-28 de 28.08.2000 e MP 2048-29 de 27.09.2000)

3 - Alteração Inicial/Final conforme MP 2048-26 de 29.06.2000,MP 2048-27 de 28.07.2000, MP 2048-28 de 28.08.2000 e MP 2048-29 de 27.09.2000)

4 - Alteração Inicial/Final conforme MP 2.009, de 24 de dezembro de 1999.

5 - Extinção, conforme Lei 9.688, de 06/07/98.

6 - Extinção, conforme art. 10 § 2º da MP 1.915-1, de 29 de julho de 1999.

7- Os cargos de Farmacêutico -NS 908, Zootecnista - NS 911, Engenheiro Agrônomo - NS 912 e Químico - NS 921 do quadro permanente do MAA foram transformados em cargos de Fiscal de Defesa Agropecuária, conforme Portaria 1.766 de 24.11.99. Os atuais cargos efetivos da Carreira de Fiscal de Defesa Agropecuária e de Médico Veterinário - NS 910, cujos ocupantes estejam em efetivo exercício nas atividades de controle, inspeção, Fiscalização e Defesa Agropecuária, do Quadro de Pessoal do MAA, são transformados em cargos de Fiscal Federal Agropecuário,conforme art. 28.º1º e §2º da MP 2048-26/2000 e MP 2048-27 de 28.07.2000,MP 2048-28 de 28.08.2000 e MP 2048-29 de 27.09.2000).

8 Servidores ocupantes dos cargos a que se refere o art. 1 da Lei 10.483 de 03.07.2002

9 - Os cargos efetivos das instituições federais de ensino, vinculadas ao MEC, de que trata a Lei 7.596/87 são reestruturados a partir de junho/2001na forma do art. 55 da MP 2150-39 de 31.05.2001.

Inicial - É o vencimento básico corresponde classe e padrão inicial de cada cargo público.

Final - É o limite máximo do maior vencimento fixado na Lei 8.852, de 04/02/94 no art. 2º e 3º, da E.C 19 de 1998, CF, art.37, inciso XI.

Seção
Concursos

4

Tabela 4.1 - Ingressos no Serviço Público Federal - por concurso público - SIAPE

(Continua)

Cargo / Carreira	1995	1996	1997	1998	1999	2000	2001	2002	2003 ¹	Total
Gestão										
- Analista de Comércio Exterior - NS	0	0	0	0	87	0	75	0	17	179
- Analista de Planejamento Orçamento - NS	0	39	28	92	94	0	0	0	0	253
- Analista de Finanças e Controle - NS	45	83	92	176	0	0	0	1	0	397
- Especialista Políticas Pub Gestão Governamental - NS	0	52	84	106	127	0	0	1	0	370
- Técnico de Planejamento e Pesquisa - IPEA - NS	0	33	25	36	0	0	0	0	0	94
- Técnico de Finanças e Controle - NI	114	163	104	155	0	0	0	0	0	536
- Cargos de Nível Superior do IPEA	0	0	1	0	0	0	0	0	0	1
- Cargos de Nível Intermediário do IPEA	4	0	0	0	0	0	0	0	0	4
Auditoria										
- Auditor-Fiscal da Receita Federal - NS	271	1	1.174	133	577	2	0	5	10	2.173
- Técnico da Receita Federal - NS	1.304	135	200	503	0	1	0	4	17	2.164
- Auditor-Fiscal da Previdência Social - NS	400	5	179	421	0	0	122	0	1	1.128
- Auditor-Fiscal do Trabalho - Segurança no Trabalho - NS	0	0	0	40	19	0	0	0	0	59
- Auditor-Fiscal do Trabalho - Legislação do Trabalho - NS	532	483	16	3	85	0	0	0	0	1.119
Diplomacia										
- 3º Secretário a Ministro 1ª Classe - NS	12	43	33	28	20	25	31	0	0	192
- Oficial de Chancelaria - NS	5	41	0	131	2	0	0	0	0	179
- Assistente de Chancelaria - NI	1	0	0	0	0	0	0	0	0	1
Jurídica										
- Procurador Autárquico do INSS - NS	2	3	180	121	1	201	0	0	0	508
- Procurador Federal - NS	0	0	0	0	0	0	1	8	195	204
- Procurador da Fazenda Nacional - NS	7	0	0	73	0	0	0	0	0	80
- Advogado/Assistente Jurídico AGU - NS	0	33	1	0	0	421	219	0	0	674
- Advogado/Procurador de Autarquias e Fundações - NS	128	112	182	103	21	6	0	0	0	552
Polícia Federal										
- Delegado - NS	46	132	17	14	170	25	4	0	52	460
- Perito - NS	21	76	12	5	29	0	0	0	16	159
- Papiloscopista - NI	0	0	0	0	28	0	0	1	0	29
- Escrivão - NI	64	40	399	29	3	66	2	0	94	697
- Agente - NI	0	264	585	63	446	25	15	3	135	1.536
Pesquisa em Ciência & Tecnologia										
- Analista - NS	29	85	48	71	9	8	0	1	9	260
- Tecnologista - NS	88	140	106	90	11	1	0	0	12	448
- Pesquisador - NS	61	60	57	60	1	39	7	0	0	285
- Assistente - NI	168	161	21	43	12	0	0	0	0	405
- Técnico - NI	134	218	34	62	33	1	0	0	2	484
- Auxiliar Técnico - NA	5	2	0	0	0	0	0	0	0	7
- Auxiliar - NA	112	0	0	1	0	0	0	0	0	113
Reforma Agrária										
- Engenheiro Agrônomo - NS	0	0	71	0	0	0	0	0	0	71
- Orientador de Projetos de Assentamentos - NS	0	0	0	0	1	0	0	0	0	1

Tabela 4.1 - Ingressos no Serviço Público Federal - por concurso público - SIAPE

Cargo / Carreira	(Conclusão)									
	1995	1996	1997	1998	1999	2000	2001	2002	2003 ¹	Total
Fiscalização										
- Médico do Trabalho - 40 horas Mtb - NS	0	0	0	47	15	0	0	0	0	62
- Supervisor Médico Pericial - NS	0	0	0	170	1	0	0	0	0	171
- Engenheiro Agrônomo - MAARA - NS	0	1	1	0	0	0	0	0	0	2
- Fiscal Federal Agropecuário	0	0	0	0	0	0	0	0	1	1
Docente										
- Professor Superior - NS	1.509	1.950	2.411	2.140	537	522	119	6	140	9.334
- Professor de 1º e 2º graus - NI	1.095	1.181	976	984	83	79	3	0	123	4.524
CVM - Comissão de Valores Mobiliários										
- Advogado - NS	1	0	6	6	0	0	0	0	0	13
- Analista - NS	7	10	8	12	0	0	13	0	0	50
- Inspetor - NS	3	8	12	5	0	0	16	0	0	44
- Cargos de Nível Intermediário - NI	16	0	0	0	0	0	0	0	0	16
SUSEP - Superintendência de Seguros Privados										
- Analista Técnico - NS	0	34	0	0	12	0	11	0	0	57
- Procurador Autárquico - NS	0	9	0	0	3	0	0	0	0	12
- Cargos de Nível Intermediário - NI	0	0	1	0	0	0	0	0	0	1
PCC - Plano de Classificação de Cargos										
- Cargos de Nível Superior - NS	3.447	1.695	854	794	32	18	0	0	0	6.840
- Cargos de Nível Intermediário - NI	8.059	1.328	1.041	1.024	83	49	2	0	0	11.586
- Cargos de Nível Auxiliar - NA	1.752	365	94	74	2	0	0	0	0	2.287
Técnico-Administrativos e Técnico-Marítimos das IFES										
- Cargos de Nível Superior - NS	0	0	0	0	0	0	0	0	48	48
- Cargos de Nível Intermediário - NI	0	0	0	0	0	0	0	0	32	32
- Cargos de Nível Auxiliar - NA	0	0	0	0	0	0	0	0	0	0
Ministério da Justiça										
- Policial Rodoviário Federal - NI	233	942	2	0	383	35	20	0	26	1.641
Ministério do Meio Ambiente										
- Analista Ambiental - NS	0	0	0	0	0	0	0	0	55	55
Ministério da Previdência										
- Analista Previdência - NS	0	0	0	0	0	0	0	0	435	435
- Técnico Previdenciário - NI	0	0	0	0	0	0	0	0	504	504
Total	19.675	9.927	9.055	7.815	2.927	1.524	660	30	1.924	53.537

Fonte: SRH/MP

NS - Nível Superior / NI - Nível Intemediário / NA - Nível Auxiliar (Nível de escolaridade do Cargo).

(1) - Posição: junho/2003. (acumulado no ano)

Obs.: Em 2000, 2001 e 2002 estão sendo consideradas as informações que constam no cadastro SIAPE, entretanto, poderá haver a não consistência das informações de ingresso no Serviço Público Federal por concurso (Quantitativos - Cargos/Carreiras), devido a não obrigatoriedade no preenchimento, pelo órgão de origem, do campo ingresso no serviço público.

Tabela 4.2 - Ingressos no Serviço Público Federal no Plano de Classificação de Cargos - PCC, por concurso público - SIAPE

Cargo	1995	1996	1997	1998	1999	2000	2001	2002	2003 ¹	Total
- Nível Superior (NS)	3.447	1.695	854	794	32	18	0	0	0	6.840
- Administrador	241	58	20	15	0	0	0	0	0	334
- Assistente Social	72	36	44	42	1	0	0	0	0	195
- Bibliotecário / Bibliotecário-documentalista	65	123	48	33	1	2	0	0	0	272
- Cirurgião-Dentista / Odontólogo	57	7	12	10	0	0	0	0	0	86
- Contador	45	32	44	17	2	1	0	0	0	141
- Enfermeiro	911	257	190	154	19	6	0	0	0	1.537
- Engenheiro	156	56	94	55	0	0	0	0	0	361
- Farmacêutico / Farmacêutico-bioquímico	133	87	13	40	2	0	0	0	0	275
- Fisioterapeuta	62	23	6	5	0	0	0	0	0	96
- Fonoaudiólogo	17	2	1	4	1	0	0	0	0	25
- Médico	1.100	823	275	283	4	4	0	0	0	2.489
- Nutricionista	79	21	12	4	0	1	0	0	0	117
- Psicólogo	65	29	19	18	0	0	0	0	0	131
- Tec Ass. Educacionais / Tec. Ens. Orientação	113	28	26	84	0	0	0	0	0	251
- Outros	331	113	50	30	2	4	0	0	0	530
- Nível Intermediário (NI)	8.059	1.328	1.041	1.024	83	49	2	0	0	11.586
- Agente Administrativo	2.241	168	45	141	0	2	0	0	0	2.597
- Agente de Serviços de Engenharia	41	2	1	1	0	0	0	0	0	45
- Assistente Administração / Aux. Administrativo	750	39	43	87	1	1	0	0	0	921
- Auxiliar Biblioteca	49	2	0	1	0	0	0	0	0	52
- Auxiliar de Enfermagem	2.586	495	463	213	45	2	2	0	0	3.806
- Técnico Agropecuária / Oper.Máquinas Agrícolas	55	44	56	9	0	0	0	0	0	164
- Técnico de Contabilidade	144	74	42	18	0	0	0	0	0	278
- Técnico de Farmácia	42	6	14	3	0	0	0	0	0	65
- Técnico de Laboratório/Laboratorista-área	271	197	132	196	9	11	0	0	0	816
- Técnico em Enfermagem	400	77	73	147	19	0	0	0	0	716
- Técnico em Radiologia	114	55	13	6	0	27	0	0	0	215
- Outros	1.366	169	159	202	9	6	0	0	0	1.911
- Nível Auxiliar (NA)	1.752	365	94	74	2	0	0	0	0	2.287
- Auxiliar Agropecuária	15	78	19	6	0	0	0	0	0	118
- Auxiliar de Farmácia	40	18	2	3	0	0	0	0	0	63
- Auxiliar de Laboratório	138	41	26	14	1	0	0	0	0	220
- Auxiliar de Nutrição	77	39	4	1	0	0	0	0	0	121
- Auxiliar OpServ Diversos / Auxiliar Operacional	685	0	0	4	0	0	0	0	0	689
- Auxiliar Rural	2	18	12	0	0	0	0	0	0	32
- Cozinheiro / Copeiro / Auxiliar Cozinha	175	91	16	20	0	0	0	0	0	302
- Encanador / Marceneiro / Auxiliar Eletricista	86	1	0	1	0	0	0	0	0	88
- Operador de Máquina e Lavanderia	145	3	3	2	0	0	0	0	0	153
- Outros	389	76	12	23	1	0	0	0	0	501
Total	13.258	3.388	1.989	1.892	117	67	2	0	0	20.713

Fonte: SRH/MP

NS - Nível Superior / NI - Nível Intermediário / NA - Nível Auxiliar (Nível de escolaridade do Cargo).

(1) - Posição: junho/2003. (acumulado no ano)

Tabela 4.3 - Quantitativo de Ingressos no Serviço Público Federal, por concurso público, segundo o nível de escolaridade - SIAPE

Nível de Escolaridade	1995	1996	1997	1998	1999	2000	2001	2002	2003 ¹	Total
Superior (NS)	7.709	6.309	6.574	5.861	1.937	1.348	621	26	1.131	31.516
- Professor	2.604	3.131	3.387	3.124	620	601	122	6	263	13.858
- Outros	5.105	3.178	3.187	2.737	1.317	747	499	20	868	17.658
Intermediário (NI)	10.097	3.251	2.387	1.879	988	176	39	4	793	19.614
Auxiliar (NA)	1.869	367	94	75	2	0	0	0	0	2.407
Total	19.675	9.927	9.055	7.815	2.927	1.524	660	30	1.924	53.537

Fonte: SRH/MP

NS - Nível Superior / NI - Nível Intemediário / NA - Nível Auxiliar (Nível de escolaridade do Cargo).

(1) - Posição: junho/2003. (acumulado no ano)

Obs.: Em 2000, 2001 e 2002 estão sendo consideradas as informações que constam no cadastro SIAPE, entretanto, poderá haver a não consistência das informações de ingresso no Serviço Público Federal por concurso (Quantitativos - Cargos/Carreiras), devido a não obrigatoriedade no preenchimento, pelo órgão de origem, do campo ingresso no serviço público.

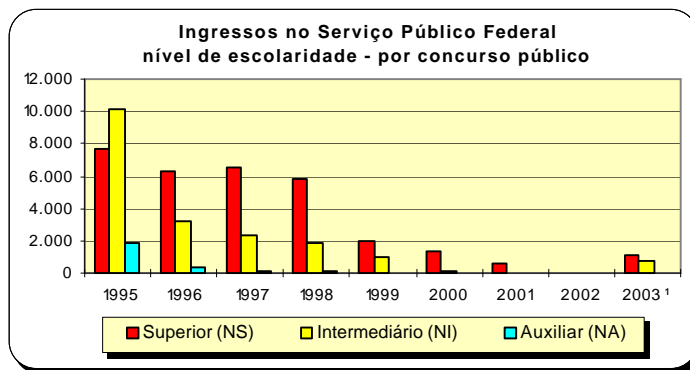


Tabela 4.4 - Participação Percentual dos Ingressos no Serviço Público Federal, por concurso , segundo o nível de escolaridade - SIAPE

Nível de Escolaridade	Participação Percentual por Ingresso no Serviço Público Federal - (%)									
	1995	1996	1997	1998	1999	2000	2001	2002	2003 ¹	Total
Superior (NS)	39,2	63,6	72,6	75,0	66,2	88,5	94,1	86,7	58,8	58,9
- Professor	13,2	31,5	37,4	40,0	21,2	39,4	18,5	20,0	13,7	25,9
- Outros	25,9	32,0	35,2	35,0	45,0	49,0	75,6	66,7	45,1	33,0
Intermediário (NI)	51,3	32,7	26,4	24,0	33,8	11,5	5,9	13,3	41,2	36,6
Auxiliar (NA)	9,5	3,7	1,0	1,0	0,1	0,0	0,0	0,0	0,0	4,5
Total	100,0	100,0	100,0	100,0	100,0	100,0	100,0	100,0	100,0	100,0

Fonte: SRH/MP

NS - Nível Superior / NI - Nível Intemediário / NA - Nível Auxiliar (Nível de escolaridade do Cargo).

(1) - Posição: junho/2003. (acumulado no ano)

Obs.: Em 2000, 2001 e 2002 estão sendo consideradas as informações que constam no cadastro SIAPE, entretanto, poderá haver a não consistência das informações de ingresso no Serviço Público Federal por concurso (Quantitativos - Cargos/Carreiras), devido a não obrigatoriedade no preenchimento, pelo órgão de origem, do campo ingresso no serviço público.

Tabela 4.5 - Idade Média dos Ingressos no Serviço Público Federal por concurso público - SIAPE

(Continua)

Cargo / Carreira	1995	1996	1997	1998	1999	2000	2001	2002	2003 ¹
Gestão									
- Analista de Comércio Exterior - NS	0	0	0	0	33	0	29	0	30
- Analista de Orçamento - NS	0	36	32	33	33	0	0	0	0
- Analista de Finanças e Controle - NS	31	34	33	32	0	0	0	48	0
- Especialista Políticas Pub Gestão Governamental - NS	0	34	31	31	31	0	0	57	0
- Técnico de Planejamento e Pesquisa - IPEA - NS	0	29	29	31	0	0	0	0	0
- Técnico de Finanças e Controle - NI	23	28	29	28	0	0	0	0	0
- Cargos de Nível Superior do IPEA - NS	0	0	24	0	0	0	0	0	0
- Cargos de Nível Intermediário do IPEA - NI	30	0	0	0	0	0	0	0	0
Auditoria									
- Auditor-Fiscal da Receita Federal - NS	32	53	35	36	35	35	0	35	36
- Técnico da Receita Federal - NS	30	32	29	30	0	32	0	32	33
- Auditor-Fiscal da Previdência Social - NS	41	40	32	33	0	0	33	0	24
- Auditor-Fiscal do Trabalho - Segurança no Trabalho - NS	0	0	0	36	32	0	0	0	0
- Auditor-Fiscal do Trabalho - Legislação do Trabalho - NS	33	34	41	31	32	0	0	0	0
Diplomacia									
- 3º Secretário a Ministro 1ª Classe - NS	28	28	33	27	27	27	0	0	0
- Oficial de Chancelaria - NS	51	37	0	36	31	0	0	0	0
- Assistente de Chancelaria - NI	32	0	0	0	0	0	0	0	0
Jurídica									
- Procurador Autárquico do INSS - NS	32	43	31	29	23	30	0	0	0
- Procurador Federal - NS	0	0	0	0	0	0	48	34	35
- Procurador da Fazenda Nacional - NS	38	0	0	30	0	0	0	0	0
- Advogado/Assistente Jurídico AGU - NS	0	37	47	0	0	33	31	0	0
- Advogado/Procurador de Autarquias e Fundações - NS	34	34	30	30	30	32	0	0	0
Polícia Federal									
- Delegado -NS	32	33	36	32	34	42	40	0	29
- Perito - NS	32	31	35	33	32	0	0	0	30
- Papiloscopista - NI	0	0	0	0	30	0	0	33	0
- Escrivão - NI	29	29	30	32	31	30	34	0	31
- Agente - NI	0	28	29	30	31	34	32	32	32
Pesquisa em Ciência & Tecnologia									
- Analista - NS	31	35	33	34	35	39	0	31	37
- Tecnologista - NS	32	33	32	33	32	25	0	0	35
- Pesquisador - NS	34	38	36	36	35	40	43	0	0
- Assistente - NI	32	30	28	29	28	0	0	0	0
- Técnico - NI	28	28	29	28	28	44	0	0	23
- Auxiliar Técnico - NA	26	31	0	0	0	0	0	0	0
- Auxiliar - NA	29	0	0	39	0	0	0	0	0
Reforma Agrária									
- Engenheiro Agrônomo - NS	0	0	32	0	0	0	0	0	0
- Orientador de Projetos de Assentamentos - NS	0	0	0	0	46	0	0	0	0

Tabela 4.5 - Idade Média dos Ingressos no Serviço Público Federal por concurso público - SIAPE

(Conclusão)

Cargo / Carreira	1995	1996	1997	1998	1999	2000	2001	2002	2003 ¹
Fiscalização									
- Médico do Trabalho - 40 horas Mtb - NS	0	0	0	38	38	0	0	0	0
- Supervisor Médico Pericial - NS	0	0	0	39	30	0	0	0	0
- Engenheiro Agrônomo - MAARA - NS	0	36	37	0	0	0	0	0	0
- Fiscal Federal Agropecuário - NS	0	0	0	0	0	0	0	0	23
Docente									
- Professor Superior - NS	35	36	36	35	38	39	38	37	37
- Professor de 1º e 2º graus - NI	34	34	34	33	35	36	35	0	34
CVM - Comissão de Valores Mobiliários									
- Advogado - NS	25	0	27	27	0	0	0	0	0
- Analista - NS	31	38	31	32	0	0	36	0	0
- Inspetor - NS	27	39	32	34	0	0	35	0	0
- Cargos de Nível Intermediário - NI	29	0	0	0	0	0	0	0	0
SUSEP - Superintendência de Seguros Privados									
- Analista Técnico - NS	0	37	0	0	32	0	32	0	0
- Procurador Autárquico - NS	0	33	0	0	28	0	0	0	0
- Cargos de Nível Intermediário - NI	0	0	30	0	0	0	0	0	0
PCC - Plano de Classificação de Cargos									
- Cargos de Nível Superior - NS	34	34	35	34	35	35	0	0	0
- Cargos de Nível Intermediário - NI	30	31	31	29	30	32	30	0	0
- Cargos de Nível Auxiliar - NA	32	32	31	30	41	0	0	0	0
Técnico-Administrativos e Técnico-Marítimos das IFES									
- Cargos de Nível Superior - NS	0	0	0	0	0	0	0	0	33
- Cargos de Nível Intermediário - NI	0	0	0	0	0	0	0	0	29
- Cargos de Nível Auxiliar - NA	0	0	0	0	0	0	0	0	0
Ministério da Justiça									
- Policial Rodoviário Federal - NI	29	31	33	0	28	28	27	0	30
Ministério do Meio Ambiente									
- Analista Ambiental - NS	0	0	0	0	0	0	0	0	36
Ministério da Previdência									
- Analista Previdência - NS	0	0	0	0	0	0	0	0	36
- Técnico Previdenciário - NI	0	0	0	0	0	0	0	0	33
Total	31	33	34	33	33	35	33	34	31

Fonte: SRH/MP

NS - Nível Superior / NI - Nível Intemediário / NA - Nível Auxiliar (Nível de escolaridade do Cargo).

(1) - Posição: junho/2003. (acumulado no ano)

Tabela 4.6 - Ingressos no Serviço Público Federal por nível de escolaridade, segundo a contratação por tempo determinado - SIAPE

Nível de Escolaridade	1995	1996	1997	1998	1999	2000	2001	2002	2003 ¹
Superior - NS	5.351	7.687	7.248	5.821	5.056	7.045	6.080	2.054	3.118
- Professor	4.724	6.749	5.872	4.588	3.792	5.205	4.524	472	1.523
- Médico Residente	622	938	1.375	1.233	1.261	1.840	1.556	1.582	1.595
- Outros	5	0	1	0	3	0	0	0	0
Intermediário - NI	1	118	1.416	1.508	932	2.109	2.631	7	271
- Agente Credenciado	0	0	1.413	1.504	916	2.109	2.631	7	270
- Artífice	0	117	3	4	16	0	0	0	1
- Outros	1	1	0	0	0	0	0	0	0
Auxiliar - NA	9	102	0	3	0	0	0	0	0
Demais Cargos	107	866	844	345	637	611	1.886	2.273	547
Total	5.468	8.773	9.508	7.677	6.625	9.765	10.597	4.334	3.936

Fonte: SRH/MP

NS - Nível Superior / NI - Nível Intemediário / NA - Nível Auxiliar

(1) - Posição: junho/2003 (acumulado no ano).

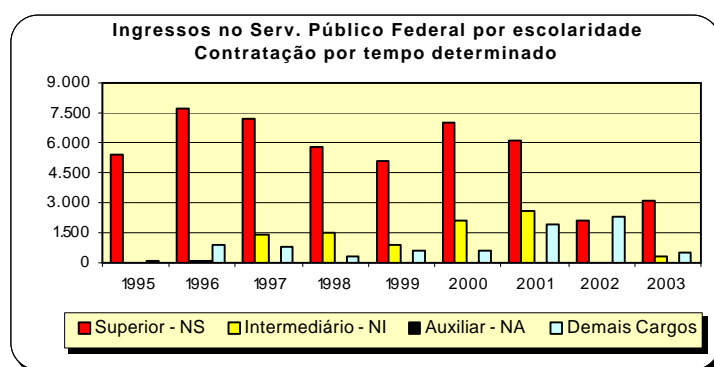


Tabela 4.7 - Participação Percentual dos Ingressos no Serviço Público Federal por nível de escolaridade, segundo a contratação por tempo determinado em % - SIAPE

Nível de Escolaridade	1995	1996	1997	1998	1999	2000	2001	2002	2003 ¹
Superior - NS	97,9	87,6	76,2	75,8	76,3	72,1	57,4	47,4	79,2
- Professor	86,4	123,4	107,4	83,9	69,3	95,2	82,7	8,6	27,9
- Médico Residente	11,4	17,2	25,1	22,5	23,1	33,7	28,5	28,9	29,2
- Outros	0,1	0,0	0,0	0,0	0,1	0,0	0,0	0,0	0,0
Intermediário - NI	0,0	1,3	14,9	19,6	14,1	21,6	24,8	0,2	6,9
- Agente Credenciado	0,0	0,0	14,9	19,6	13,8	21,6	24,8	0,2	6,9
- Artífice	0,0	1,3	0,0	0,1	0,2	0,0	0,0	0,0	0,0
- Outros	0,0	0,0	0,0	0,0	0,0	0,0	0,0	0,0	0,0
Auxiliar - NA	0,2	1,2	0,0	0,0	0,0	0,0	0,0	0,0	0,0
Demais Cargos	2,0	9,9	8,9	4,5	9,6	6,3	17,8	52,4	13,9
Total	100,0	100,0	100,0	100,0	100,0	100,0	100,0	100,0	100,0

Fonte: SRH/MP

NS - Nível Superior / NI - Nível Intemediário / NA - Nível Auxiliar

(1) - Posição: junho/2003 (acumulado no ano).

Seção

DAS

(Direção e Assessoramento Superior)

5

Tabela 5.1 - Quantitativo, idade, remuneração média, nível de escolaridade dos e sexo dos ocupantes de DAS - SIAPE

Nível da Função	Qtde Servidores	Idade Média	Remuneração Média ¹ (R\$ correntes)	Nível Superior	Sexo		Serv. Efetivo + Requisitado ²
					Feminino	+	
DAS-1	6.767	43	3.571,71	61,8%	48,4%	71,5%	
DAS-2	4.947	43	4.121,25	75,9%	45,8%	73,6%	
DAS-3	2.922	44	4.446,07	83,5%	41,9%	72,1%	
DAS-4	2.192	46	5.970,35	91,2%	36,5%	55,4%	
DAS-5	724	48	7.036,75	93,9%	20,2%	50,1%	
DAS-6	170	51	7.400,82	92,9%	19,4%	39,4%	
Total	17.722	44	4.331,78	74,6%	43,7%	69,0%	

Fonte: SRH/MP.

1 - Considerado a remuneração do cargo e da função; estão incluídos no cálculo dos valores somente os servidores efetivos + requisitados (Administração Pública Federal Direta, Autarquias e Fundações)

2 - Servidor efetivo e requisitado (Administração Pública Federal Direta, Autarquias, Fundações, Estados, Municípios, DF, Empresas Públicas, Sociedades de Economia Mista, Tribunais, Câmara, Senado e Ministério Público.

Tabela 5.2 - Quantitativo e participação percentual dos ocupantes de DAS, por nível de escolaridade, segundo o nível da função - SIAPE

Nível da Função	Quantitativo e Participação percentual por Nível de Escolaridade										Total	
	1º Grau		2º Grau		3º Grau		Especialização		Pós-Graduação ¹		Quant.	%
	Quant.	%	Quant.	%	Quant.	%	Quant.	%	Quant.	%		
DAS-1	317	4,7	2.269	33,5	3.333	49,3	324	4,8	524	7,7	6.767	100,0
DAS-2	52	1,1	1.141	23,1	3.065	62,0	278	5,6	411	8,3	4.947	100,0
DAS-3	35	1,2	446	15,3	2.043	69,9	145	5,0	253	8,7	2.922	100,0
DAS-4	15	0,7	177	8,1	1.745	79,6	88	4,0	167	7,6	2.192	100,0
DAS-5	6	0,8	38	5,2	593	81,9	23	3,2	64	8,8	724	100,0
DAS-6	1	0,6	11	6,5	134	78,8	5	2,9	19	11,2	170	100,0
Total	426	2,4	4.082	23,0	10.913	61,6	863	4,9	1.438	8,1	17.722	100,0

Fonte: SRH/MP.

1 - Incluído: Aperfeiçoamento, Mestrado, Doutorado, Phd, Livre Docência.

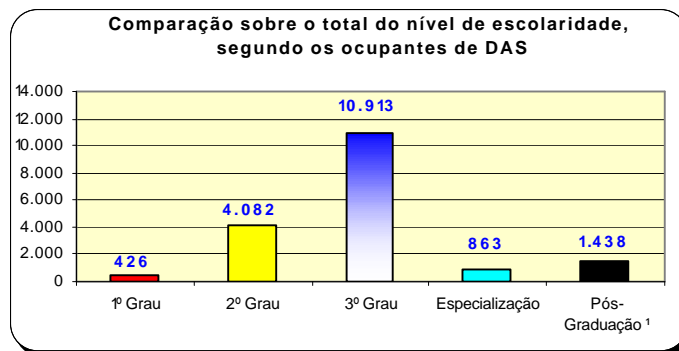


Tabela 5.3 - Quantitativo e participação percentual dos ocupantes de DAS, por vínculo com a União, segundo o nível da função - SIAPE

Posição -jun/2003

Nível da Função	Quantitativo e Participação percentual dos ocupantes de DAS									
	Sevidor Efetivo + Requisitado ¹		Requisitado de outros Órgãos e Esfera ²		Sem Vínculo ³		Aposentado		Total	
	Quant.	%	Quant.	%	Quant.	%	Quant.	%	Quant.	%
DAS-1	4.723	69,8	113	1,7	1.617	23,9	314	4,6	6.767	100,0
DAS-2	3.513	71,0	129	2,6	1.021	20,6	284	5,7	4.947	100,0
DAS-3	1.935	66,2	173	5,9	603	20,6	211	7,2	2.922	100,0
DAS-4	962	43,9	252	11,5	785	35,8	193	8,8	2.192	100,0
DAS-5	242	33,4	121	16,7	290	40,1	71	9,8	724	100,0
DAS-6	42	24,7	25	14,7	86	50,6	17	10,0	170	100,0
Total	11.417	64,4	813	4,6	4.402	24,8	1.090	6,2	17.722	100,0

Fonte: SRH/MP.

1 - Servidor Efetivo e Requisitado (Administração Pública Federal Direta, Autarquias e Fundações).

2 - Requisitado dos Estados, Municípios, DF, Empresas Públicas, Sociedades de Economia Mista, Tribunais, Câmara dos Deputados, Senado Federal e Ministério Público da União.

3 - Sem cargo público.

Tabela 5.4 - Quantitativo, participação percentual e idade média dos ocupantes de DAS, por sexo, segundo o nível da função - SIAPE

Posição -jun/2003

Nível da Função	Quantitativo, participação percentual e idade média dos ocupantes de DAS por sexo								
	Masculino			Feminino			Total		
	Quant.	%	Idade Média	Quant.	%	Idade Média	Quant.	%	Idade Média
DAS-1	3.495	49,3	45	3.272	50,7	43	6.767	100,0	43
DAS-2	2.682	56,9	44	2.265	43,1	42	4.947	100,0	43
DAS-3	1.698	58,9	44	1.224	41,1	42	2.922	100,0	44
DAS-4	1.393	63,9	45	799	36,1	43	2.192	100,0	46
DAS-5	578	79,1	47	146	20,9	45	724	100,0	48
DAS-6	137	80,9	48	33	19,1	47	170	100,0	51
Total	9.983	56,3	45	7.739	43,7	43	17.722	100,0	44

Fonte: SRH/MP.

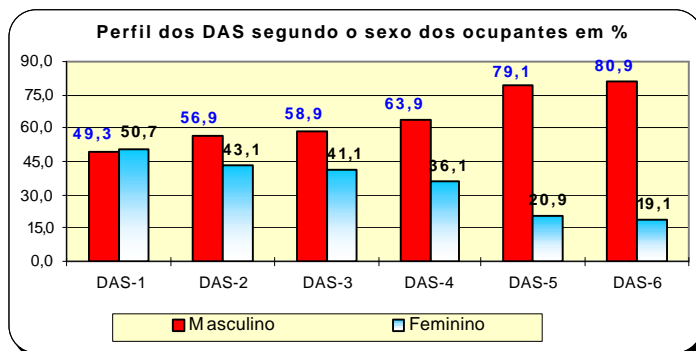
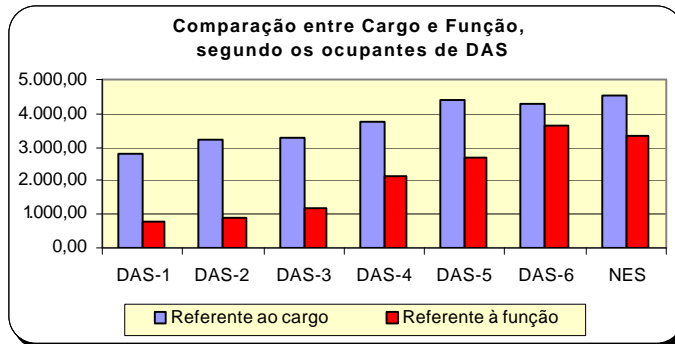


Tabela 5.5 - Remuneração média por nível dos ocupantes de DAS, segundo o cargo e função - SIAPE

Nível da Função	Parcela da Remuneração Média (R\$ correntes)		Posição -jun/2003
	Referente ao cargo	Referente à função	Remuneração Média Global ¹
DAS-1	2.812,25	791,83	3.604,08
DAS-2	3.192,64	900,25	4.092,89
DAS-3	3.279,90	1.167,28	4.447,18
DAS-4	3.760,96	2.135,02	5.895,98
DAS-5	4.432,50	2.663,46	7.095,96
DAS-6	4.281,98	3.651,11	7.933,09
NES	4.537,35	3.349,73	7.887,08
Média Global	3.196,96	1.160,20	4.357,16

Fonte: SRH/MP.

1 - Engloba a remuneração referente ao cargo e à função; o universo considerado no cálculo corresponde somente aos servidores efetivos.



Seção 6

Aposentados



Tabela 6.1 - Evolução do quantitativo de aposentadorias civis da União, segundo os Tipos de Aposentadorias - SIAPE

Ano	Total ano	Média mensal	Quantitativo e participação percentual sobre total (%)										
			Integrais		Proporcional		Compulsória		Invalidez				
			Quant.	%	Quant.	%	Quant.	%	Quant.	%			
1991	46.196	3.850											
1992	21.190	1.766											
1993	14.199	1.183											
1994	17.601	1.467											
1995	34.253	2.854											
1996	27.546	2.296	11.950	43,4	13.194	47,9	263	1,0	2.139	7,8			
1997	24.659	2.055	7.954	32,3	14.146	57,4	299	1,2	2.260	9,2			
1998	19.755	1.646	5.540	28,0	12.035	60,9	332	1,7	1.848	9,4			
1999	8.783	732	2.300	26,2	4.322	49,2	308	3,5	1.853	21,1			
2000	5.951	496	1.504	25,3	2.191	36,8	436	7,3	1.820	30,6			
2001	6.222	519	2.775	44,6	1.431	23,0	374	6,0	1.642	26,4			
2002	7.465	622	3.804	51,0	1.434	19,2	384	5,1	1.843	24,7			
2003 ¹	7.012	1.169	3.918	55,9	1.984	28,3	188	2,7	922	13,1			

Elaborado: SRH/MP.

Fonte: 1991 a 1998 - Diário Oficial da União e SIAFI.

1999, 2000, 2001 e 2002 - SRH/MP (SIAPE)

1991 a 1998 - O levantamento inclui somente as aposentadorias publicadas no Diário Oficial.

- Em 1995, o número refere-se aos civis estatutários do Poder Executivo e entre 1991 e 1994, refere-se, além destes, também a uma parcela reduzida de servidores do Legislativo e do Judiciário.

1999, 2000, 2001 e 2002 - O levantamento inclui somente as aposentadorias do Poder Executivo lançadas no Sistema SIAPE.

1 - As informações no ano de 2003, corresponde a média do acumulado dos meses de janeiro a junho/2003.

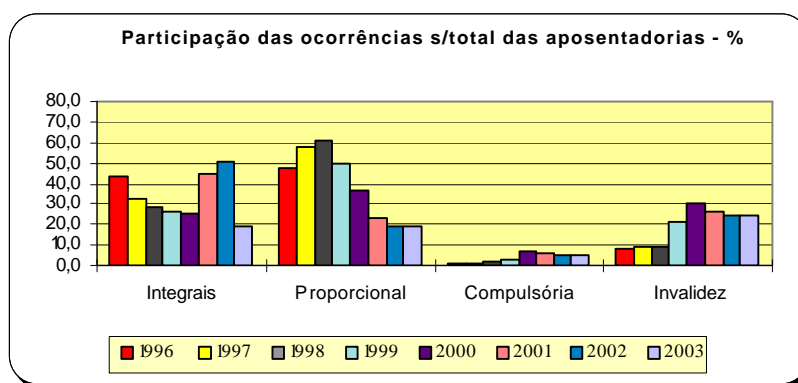


Tabela 6.2 - Idade média Mensal dos Servidores Públicos Federais Civis do Poder Executivo por sexo, segundo o tipo de aposentadoria - SIAPE

Ano / Mês	Integral			Proporcional			Total		
	Masculino	Feminino	Ambos	Masculino	Feminino	Ambos	Masculino	Feminino	Ambos
Acumulado em 1999	57	53	55	56	52	53	56	53	54
Jan-2000	56	53	55	57	54	55	56	54	55
Fev	58	54	56	56	53	55	57	53	55
Mar	57	52	55	57	53	55	57	53	55
Abr	57	54	56	56	55	55	56	55	56
Mai	57	53	55	57	54	55	57	53	55
Jun	58	53	56	60	53	57	59	53	57
Jul	57	54	56	58	54	56	58	54	56
Ago	58	54	56	58	53	55	58	53	56
Set	56	56	56	58	54	56	57	55	56
Out	55	51	54	57	54	55	56	53	54
Nov	57	53	56	58	54	56	57	54	56
Dez	58	52	55	59	54	56	58	53	56
Acumulado em 2000	57	53	56	58	54	56	57	54	56
Jan-2001	58	55	58	60	55	57	59	55	59
Fev	58	55	57	59	53	56	58	54	56
Mar	56	54	55	60	55	57	57	54	56
Abr	57	54	55	58	55	57	57	54	56
Mai	56	53	55	57	56	56	57	54	55
Jun	57	54	56	57	55	56	57	55	56
Jul	57	54	56	58	56	57	57	55	56
Ago	57	55	56	57	54	56	57	55	56
Set	57	55	56	60	56	58	57	55	56
Out	58	57	57	58	55	57	58	55	57
Nov	58	56	57	59	55	57	58	56	57
Dez	56	52	55	57	55	56	56	54	55
Acumulado em 2001	57	55	56	58	55	57	57	55	56
Jan-2002	56	55	56	60	54	57	57	55	56
Fev	57	54	56	60	54	57	58	54	56
Mar	58	54	56	59	55	57	58	54	56
Abr	56	53	55	59	55	57	57	54	55
Mai	57	54	55	60	56	57	58	54	56
Jun	57	53	55	59	54	57	58	54	55
Jul	56	55	55	60	56	57	57	55	56
Ago	57	54	55	59	56	57	58	55	56
Set	57	55	56	59	55	57	58	55	56
Out	57	54	55	58	54	56	57	54	56
Nov	56	54	55	59	55	57	57	54	56
Dez	60	54	58	60	57	59	57	54	56
Acumulado em 2002	57	54	56	59	55	57	58	54	56
Jan-2003	58	54	56	62	53	59	59	55	57
Fev	58	54	56	62	53	59	58	55	56
Mar	58	54	56	57	55	57	58	55	56
Abr	58	55	56	59	55	56	58	55	56
Mai	58	54	56	58	55	56	58	54	58
Jun	57	54	55	58	54	56	57	54	57
Acumulado em 2003	58	54	56	59	54	57	58	55	57

Fonte: SRH/MP.

- Os dados utilizados acima, são extraídos da base SIAPE - Sistema Integrado de Administração de Recursos Humanos e referem-se ao servidor que possui a data de sua aposentadoria em seu cadastro.

Tabela 6.3 - Quantitativo e Idade média dos Servidores Públicos Federais Cíveis do Poder Executivo por sexo, segundo o tipo de aposentadoria - % - SIAPE

Tipo de Aposentadoria	Posição - jun/2003								
	Masculino			Feminino			Ambos		
	Quant.	Idade média	%	Quant.	Idade Média	%	Quant.	Idade Média	%
Integrais	513	57	54,6%	427	54	45,4%	940	55	100,0%
Proporcionais	268	58	38,7%	424	54	61,3%	692	56	100,0%
Total	781	57	47,9%	851	54	52,1%	1.632	57	100,0%

Fonte: SRH/MP.

- Os dados utilizados acima, são extraídos da base SIAPE - Sistema Integrado de Administração de Recursos Humanos e referem-se ao servidor que possui a data de sua aposentadoria em seu cadastro.

Tabela 6.4 - Quantitativo de Aposentadoria dos Servidores Públicos Federais Cíveis do Poder Executivo por sexo, segundo os grupos de idade (Faixa Etária) - SIAPE

Grupos de Idade (Faixa Etária)	Posição - jun/2003					
	Quantitativo de aposentadorias dos servidores cíveis do poder executivo (%) - I N T E G R A I S					
			Feminino		Ambos	
	Quantitativo	%	Quantitativo	%	Quantitativo	%
Até 40 anos	3	0,6	1	0,2	4	0,4
De 41 a 45 anos	12	2,3	15	3,5	27	2,9
De 46 a 50 anos	70	13,6	112	26,2	182	19,4
De 51 a 55 anos	150	29,2	177	41,5	327	34,8
De 56 a 60 anos	145	28,3	72	16,9	217	23,1
De 61 a 65 anos	84	16,4	30	7,0	114	12,1
De 66 a 70 anos	47	9,2	19	4,4	66	7,0
Acima de 70 anos	2	0,4	1	0,2	3	0,3
Total	513	100,0	427	100,0	940	100,0

Fonte: SRH/MP.

- Os dados utilizados acima, são extraídos da base SIAPE - Sistema Integrado de Administração de Recursos Humanos e referem-se ao servidor que possui a data de sua aposentadoria em seu cadastro.

- A existência de aposentadorias em idade inferior a 40 anos deve-se à imperfeições nas informações cadastrais.

Tabela 6.5 - Quantitativo de Aposentadoria dos Servidores Públicos Federais Cíveis do Poder Executivo por sexo, segundo os grupos de idade (Faixa Etária) - SIAPE

Posição - jun/2003

Grupos de Idade (Faixa Etária)	Quantitativo de aposentadorias dos servidores civis do poder executivo (%) - PROPORCIONAIS					
	Masculino		Feminino		Ambos	
	Quantitativo	%	Quantitativo	%	Quantitativo	%
Até 40 anos	4	1,5	3	0,7	7	1,0
De 41 a 45 anos	5	1,9	10	2,4	15	2,2
De 46 a 50 anos	7	2,6	129	30,4	136	19,7
De 51 a 55 anos	100	37,3	134	31,6	234	33,8
De 56 a 60 anos	83	31,0	66	15,6	149	21,5
De 61 a 65 anos	23	8,6	66	15,6	89	12,9
De 66 a 70 anos	42	15,7	15	3,5	57	8,2
Acima de 70 anos	4	1,5	1	0,2	5	0,7
Total	268	100,0	424	100,0	692	100,0

Fonte: SRH/MP.

- Os dados utilizados acima, são extraídos da base SIAPE - Sistema Integrado de Administração de Recursos Humanos e referem-se ao servidor que possui a data de sua aposentadoria em seu cadastro.
- A existência de aposentadorias em idade inferior a 40 anos deve-se à imperfeições nas informações cadastrais.

Tabela 6.6 - Quantitativo de Aposentadoria dos Servidores Públicos Federais Cíveis do Poder Executivo, por sexo, segundo os grupos de idade (Faixa Etária) - SIAPE

Posição - jun/2003

Grupos de Idade (Faixa Etária)	Quantitativo de aposentadoria dos servidores civis do poder executivo (%) - T O T A I S					
	Masculino		Feminino		Ambos	
	Quantitativo	%	Quantitativo	%	Quantitativo	%
Até 40 anos	7	0,9	4	0,5	11	0,7
De 41 a 45 anos	17	2,2	25	2,9	42	2,6
De 46 a 50 anos	77	9,9	241	28,3	318	19,5
De 51 a 55 anos	250	32,0	311	36,5	561	34,4
De 56 a 60 anos	228	29,2	138	16,2	366	22,4
De 61 a 65 anos	107	13,7	96	11,3	203	12,4
De 66 a 70 anos	89	11,4	34	4,0	123	7,5
Acima de 70 anos	6	0,8	2	0,2	8	0,5
Total	781	100,0	851	100,0	1.632	100,0

Fonte: SRH/MP.

- Os dados utilizados acima, são extraídos da base SIAPE - Sistema Integrado de Administração de Recursos Humanos e referem-se ao servidor que possui a data de sua aposentadoria em seu cadastro.
- A existência de aposentadorias em idade inferior a 40 anos deve-se à imperfeições nas informações cadastrais.

Tabela 6.7 - Comparação entre Aposentadorias da União por poder, de 1995 a 2002 - Despesa Média Anual

União	Comparação entre Aposentadorias da União por Poder (R\$ Correntes)								
	1995	1996	1997	1998	1999	2000	2001	2002	2003 ³
Executivo (civis) ^{1, 2}	1.442	1.530	1.611	1.693	1.833	1.914	2.005	2.310	2.413
Militares ³	1.703	1.737	1.896	2.225	2.438	2.544	3.724	3.846	4.145
Legislativo ³	4.823	5.577	6.231	6.882	5.690	5.342	5.915	8.368	9.716
Judiciário ³	3.875	3.945	4.618	5.222	6.047	6.185	6.660	8.242	9.544

Elaborado: SRH/MP.

Fonte: SRH/MP E STN/MF

1- Inclui Ministério Público da União e Banco Central.

2- Não inclui Empresas Públicas e Sociedade de Economia Mista.

3- Despesa Média dos últimos 12 meses.

Nota : De 1995 a 2002 foram consideradas a despesa média anual.

