

MINISTÉRIO DO PLANEJAMENTO, ORÇAMENTO E GESTÃO
SECRETARIA DE RECURSOS HUMANOS

BOLETIM ESTATÍSTICO DE PESSOAL

BRASÍLIA
MARÇO DE 2003

83

A decorative graphic at the bottom of the page features a grid with a color gradient from green on the left to red on the right. A black line graph is overlaid on the grid, showing an upward trend with some fluctuations. A blue circle containing the number 83 is positioned on the left side of the grid.

MINISTRO

Guido Mantega

SECRETÁRIO-EXECUTIVO

Nelson Machado

SECRETÁRIO DE RECURSOS HUMANOS

Luis Fernando Silva

COORDENADORA-GERAL DE ESTUDOS E INFORMAÇÕES GERENCIAIS

Sandra Helena Caresia Gustavo

DIVISÃO DE ACOMPANHAMENTO E ANÁLISE DE DADOS DE PESSOAL

Joelina Magalhães Cavalcanti

Maria Vilani Maia de Freitas

DIVISÃO DE ESTUDOS E PROGRAMAÇÃO DE DESPESA DE PESSOAL

Paulo César Caserta da Cunha Vasconcellos

Joelma Magalhães Cavalcanti

José Waldo Cavalcante Soares

EDIÇÃO E MONTAGENS GRÁFICAS

José Waldo Cavalcante Soares

Paulo César Caserta da Cunha Vasconcellos

Boletim Estatístico de Pessoal é uma publicação mensal da
Secretaria de Recursos Humanos do

Ministério do Planejamento, Orçamento e Gestão, elaborado pela
Coordenação-Geral de Estudos e Informações Gerenciais

Home Page: www.planejamento.gov.br/publicacoes/servidor.

Ministério do Planejamento, Orçamento e Gestão

Esplanada dos Ministérios bloco "C", 7º andar

70046-900 - Brasília - DF

Publicação Mensal

Boletim Estatístico de Pessoal/ Ministério do Planejamento, Orçamento e Gestão.
V.1, n.1 (maio. 1996) - Ano 08, n.83 (Março/2003). Brasília: MP, 1996.
mensal

1. Estatística - Periódicos. I. Brasil. Ministério do Planejamento, Orçamento e Gestão.
Secretaria de Recursos Humanos

CDU 311.21

Ministério do Planejamento, Orçamento e Gestão
SECRETARIA DE RECURSOS HUMANOS

Boletim Estatístico de Pessoal

volume 83 2003

Ministério do Planejamento, Orçamento e Gestão
Secretaria de Recursos Humanos
(Órgão gestor do Sistema SIAPE)

SIAPE - Sistema Integrado de Administração de Recursos Humanos:

O SIAPE- Sistema Integrado de Administração de Recursos Humanos, um sistema on-line de banco de dados de abrangência nacional, que constitui-se hoje na principal ferramenta para a gestão do pessoal civil do Executivo do Governo Federal, realizando mensalmente o pagamento de cerca de 1 milhão e 300 mil servidores ativos, aposentados e pensionistas em 214 órgãos da administração pública federal direta, instituições federais de ensino, ex-territórios federais, autarquias, fundações e empresas públicas.

OBJETIVOS:

Atender a Secretaria de Recursos Humanos da Administração Federal nas atividades de planejamento, coordenação, supervisão, controle e desenvolvimento de recursos humanos da Administração Pública Federal, de ex-territórios federais, das autarquias e das fundações públicas.

Compete a Secretaria de Recursos Humanos do Ministério do Planejamento, Orçamento e Gestão-MP a supervisão e coordenação dos processos de desenvolvimento e manutenção do Sistema Integrado de Administração Recursos Humanos-SIAPE

ABRANGÊNCIA:

- Todos os órgãos da administração direta;
 - Autarquias;
 - Fundações;
 - Empresas Públicas - somente as que se integram ao SIAPE e que recebem recursos do Tesouro;
 - Sociedades de Economia Mista - somente as que se integram ao SIAPE e que recebem recursos do Tesouro.
- Nota: Não incluem o MPU, BACEN, empresas públicas e sociedade de economia mista que recebem recursos do tesouro, EPU - encargos previdenciários da união e servidores do MRE lotados no exterior.

Fonte: SRH/MP

Ministério da Fazenda
Secretaria do Tesouro Nacional
(Órgão gestor do Sistema SIAFI)

SIAFI - Sistema Integrado de Administração Financeira Pessoal da União:

O SIAFI - Sistema Integrado de Administração Financeira da União, um sistema on-line que se constitui no principal instrumento de administração orçamentária e financeira da União, provendo os órgãos centrais, setoriais e executores da gestão pública de mecanismos adequados à realização, ao acompanhamento e ao controle da execução orçamentária e financeira, tornando a contabilidade fonte segura de informações gerenciais.

OBJETIVOS:

- Simplificar e uniformizar a execução orçamentária, financeira, patrimonial e contábil;
- Buscar a minimização dos custos, a eficiência e a eficácia na gestão dos recursos públicos;
- Prover os órgãos centrais, setoriais e executores da gestão pública de mecanismos adequados para o controle diário da execução orçamentária, financeira, patrimonial e contábil;
- Dar maior transparência aos gastos públicos;
- Dotar a administração pública de mecanismos de modernização;
- Otimizar a utilização dos recursos financeiros.
- Integrar e compatibilizar as informações disponíveis nos diversos órgãos
- Eliminação de defasagens na escrituração contábil e das inconsistências de dados.

ABRANGÊNCIA:

- Todos os órgãos da administração direta;
- Autarquias;
- Fundações;
- Empresas Públicas;
- Órgãos dos Poderes Legislativo e Judiciário.

Fonte: STN/MF

Sumário das Seções

SEÇÃO 1 - DESPESAS	9
Tabela 1.1 - Despesa Anual de Pessoal da União por Poder, segundo a situação de vínculo - SIAFI	11
Tabela 1.2 - Despesa Anual de Pessoal da União por Poder, segundo a situação de vínculo em % - SIAFI	12
Tabela 1.3 - Despesa Mensal de Pessoal da União por Poder, segundo a situação de vínculo - SIAFI	13
Tabela 1.4 - Despesa Mensal de Pessoal do Poder Legislativo - SIAFI	14
Tabela 1.5 - Despesa Mensal de Pessoal do Poder Judiciário - SIAFI	14
Tabela 1.6 - Despesa Anual de Pessoal Civil do Poder Executivo Federal por órgãos da administração	15
Tabela 1.7 - Despesa Mensal de Pessoal Civil do Poder Executivo Federal por órgãos da administração	16
Tabela 1.8 - Despesa Anual de Pessoal Civil do Poder Executivo Federal por Unidades da Federação de 1997 a 2002	17
Tabela 1.9 - Despesa Mensal de Pessoal Civil do Poder Executivo Federal por Unidades da Federação	18
Tabela 1.10 - Variação Anual Acumulada da Despesa de Pessoal Civil do Poder Executivo Federal por grupos de despesas	19-20
Tabela 1.11 - Variação Mensal Acumulada da Despesa de Pessoal Civil do Poder Executivo Federal por grupos de despesas	21
Tabela 1.12 - Relação entre Despesa com Pessoal e Receita Corrente Líquida da União	22
SEÇÃO 2 - SERVIDORES - QUANTITATIVO	23
Tabela 2.1 - Quantitativo de Servidores Federais da União por Poder de 1991 a 2002, segundo a situação de vínculo	25-26
Tabela 2.2 - Quantitativo de Servidores da União por Poder, segundo a situação de vínculo	27
Tabela 2.3 - Participação Percentual de Servidores da União por Poder, segundo a situação de vínculo	27
Tabela 2.4 - Quantitativo de Servidores Públicos Federais Cíveis Ativos do Poder Executivo por órgãos da administração	28
Tabela 2.5 - Quantitativo de Servidores Públicos Federais Cíveis Ativos do Poder Executivo, por nível de escolaridade do cargo, segundo os órgãos administração	29
Tabela 2.6 - Quantitativo dos Servidores Públicos Federais Cíveis do Poder Executivo, por situação de vínculo, segundo os órgãos da administração	30
Tabela 2.7 - Quantitativo de Servidores Públicos Federais Cíveis Ativos do Poder Executivo, por sexo, segundo os órgãos da administração	31
Tabela 2.8 - Quantitativo de Servidores Públicos Federais Cíveis Ativos do Poder Executivo por nível de escolaridade do cargo	32
Tabela 2.9 - Distribuição dos Servidores Públicos Federais Cíveis Ativos do Poder Executivo por nível de escolaridade do servidor	32
Tabela 2.10 - Idade Média dos Servidores Públicos Federais Cíveis do Poder Executivo, por sexo, segundo a situação de vínculo	32
Tabela 2.11 - Idade Média dos Servidores Públicos do Poder Executivo, por situação de vínculo, segundo os órgãos da administração	33

Tabela 2.12 - Idade Média dos Servidores Públicos Federais Cíveis Ativos do Poder Executivo, por sexo, segundo os órgãos da administração	34
Tabela 2.13- Idade Média dos Servidores Públicos Federais do Poder Executivo, por situação de vínculo, segundo as Unidades da Federação	35
Tabela 2.14 - Idade Média dos Servidores Públicos Federais Cíveis Ativos do Poder Executivo, por sexo, segundo as Unidades da Federação	36
Tabela 2.15 - Quantitativo de Servidores Públicos Federais Cíveis do Poder Executivo, por situação de vínculo, segundo as Unidades da Federação	37
Tabela 2.16 - Quantitativo de Servidores Públicos Federais Cíveis Ativos do Poder Executivo, por sexo, segundo as Unidades da Federação	38
Tabela 2.17 - Relação entre o Quantitativo dos Servidores Públicos Federais Cíveis Ativos do Poder Executivo e a população dos Estados, segundo as Unidades da Federação	39
Tabela 2.18 - Quantitativo de Servidores Públicos Federais Cíveis do Poder Executivo, por Governos dos Ex-Territórios, segundo a situação de vínculo	40
Tabela 2.19 - Quantitativo dos Servidores Públicos Federais Cíveis Ativos do Poder Executivo por Região	41
Tabela 2.20 - Idade Média dos Servidores Públicos Federais Cíveis do Poder Executivo, por situação de vínculo, segundo a Região	41
Tabela 2.21 - Quantitativo de Vínculos de Servidores das Carreiras da Administração Pública Federal, por situação de vínculo, segundo o sexo	42-43
Tabela 2.22 - Distribuição % dos Vínculos de Servidores das Carreiras da Administração Pública Federal por Faixa Etária	44-45
Tabela 2.23 - Evolução do Quantitativo de Servidores Públicos Federais Cíveis e Aposentados do Poder Executivo	46
Tabela 2.24 - Quantitativo de Servidores Públicos Federais Cíveis Ativos do Poder Executivo, por sexo, segundo os grupos de idades (faixa etária)	47

SEÇÃO 3 - REMUNERAÇÃO **49**

Tabela 3.1 - Despesa Média com Serv. Federais da União por Poder de 1995 a 2002, segundo a situação de vínculo	51
Tabela 3.2 - Despesa Média com Servidores Federais da União por Poder, segundo a situação de vínculo	52
Tabela 3.3 - Distribuição de Servidores Federais Cíveis do Poder Executivo, por situação de vínculo, segundo as faixas de remuneração em %	53
Tabela 3.4 - Estrutura Salarial das Carreiras da Administração Pública Federal	54-55

SEÇÃO 4 - CONCURSOS	57
Tabela 4.1 - Ingresso no Serviço Público Federal - Por concurso público	59
Tabela 4.2 - Ingressos no Serviço Público Federal no Plano de Classificação de Cargos - PCC por concurso público	60
Tabela 4.3 - Ingressos no Serviço Público Federal por nível de escolaridade do cargo - Por concurso público	61
Tabela 4.4 - Participação percentual dos ingressos no Serviço Público Federal por nível de escolaridade do cargo - Por concurso público	61
Tabela 4.5 - Idade Média dos Ingressos no Serviço Público Federal por nível de escolaridade - Por concurso público	62
Tabela 4.6 - Ingressos no Serviço Público Federal por nível de escolaridade - Contratação por tempo determinado	63
SEÇÃO 5 - D A S (Direção de Assessoramento Superior)	65
Tabela 5.1 - Quantitativo, idade, remuneração média, nível de escolaridade e sexo dos ocupantes de DAS	67
Tabela 5.2 - Participação percentual dos ocupantes de DAS, por nível de escolaridade, segundo o nível da função	67
Tabela 5.3 - Participação percentual dos ocupantes de DAS, por vínculo com a União, segundo o nível da função	67
Tabela 5.4 - Participação percentual dos ocupantes de DAS, por sexo, segundo o nível de função	68
Tabela 5.5 - Remuneração média por nível dos ocupantes de DAS, segundo o cargo e função	68
SEÇÃO 6 - A P O S E N T A D O S	69
Tabela 6.1 - Evolução do Quantitativo de Aposentadorias Cíveis da União	71
Tabela 6.2 - Aposentadorias dos Cíveis do Executivo - segundo o Sexo e Idade Média de Aposentadorias	71
Tabela 6.3 - Idade Média de Aposentadorias dos Servidores Públicos Federais Cíveis do Poder Executivo por sexo, segundo os grupos de idade (Faixa etária) - Aposentadorias Integrais	72
Tabela 6.4 - Idade Média de Aposentadorias dos Servidores Públicos Federais Cíveis do Poder Executivo, por sexo, segundo os grupos de idade (Faixa etária) - Aposentadorias Proporcionais	72
Tabela 6.5 - Idade Média de Aposentadorias dos Servidores Públicos Federais Cíveis do Poder Executivo, por sexo, segundo os grupos de idade (Faixa etária) - Aposentadorias Totais	73
Tabela 6.6 - Comparação entre Aposentadorias da União por Poder de 1995 a 2002	73

Seção 1

Despesas

Tabela 1.1 - Despesa Anual de Pessoal da União por Poder, segundo a situação de vínculo - SIAFI

Poderes da União	Despesa Anual de Pessoal da União por Poder (R\$ milhões correntes)								
	1995	1996	1997	1998	1999	2000	2001	2002	2003 ³
EXECUTIVO	31.479,3	34.220,1	36.502,6	38.410,7	41.418,3	46.641,8	52.027,1	59.523,4	59.614,6
CIVIS ¹	23.072,6	25.165,7	26.714,2	26.508,5	29.886,2	33.025,5	34.777,3	39.573,1	40.360,0
- Administração Direta	11.002,7	11.657,8	12.086,2	11.562,7	13.383,4	15.284,2	16.321,4	18.771,1	19.201,3
Ativos	5.674,7	5.765,2	6.087,8	4.881,7	6.163,9	7.458,6	8.150,3	9.000,1	9.172,2
Aposentados	3.544,3	3.909,9	3.987,2	4.422,2	4.662,2	4.928,1	5.198,3	6.271,6	6.392,1
Instituidor de Pensão	1.783,7	1.982,8	2.011,2	2.258,7	2.557,3	2.897,5	2.972,9	3.499,4	3.636,9
- Autarquias	7.582,3	8.491,2	9.112,8	9.496,1	10.511,4	11.254,4	11.524,2	13.017,4	13.171,2
Ativos	3.959,1	4.538,3	4.797,9	4.890,7	5.480,3	6.068,2	6.324,4	7.570,1	7.643,0
Aposentados	2.864,7	3.116,2	3.385,9	3.599,8	3.910,1	3.983,2	3.965,9	4.185,1	4.243,7
Instituidor de Pensão	758,5	836,7	929,0	1.005,5	1.121,0	1.203,1	1.233,9	1.262,2	1.284,4
- Fundações	2.607,0	2.814,4	3.058,7	2.968,5	3.519,4	3.731,5	3.754,1	4.241,4	4.314,5
Ativos	2.009,5	2.169,2	2.356,0	2.149,3	2.582,7	2.689,3	2.717,8	3.074,6	3.114,5
Aposentados	492,5	535,3	585,3	682,1	778,1	845,4	835,7	941,0	967,9
Instituidor de Pensão	105,0	109,8	117,4	137,1	158,6	196,9	200,7	225,7	232,1
- Banco Central do Brasil	452,8	459,9	635,7	546,7	580,3	600,1	659,2	724,2	742,8
Ativos	401,9	403,1	389,4	324,1	342,4	351,9	392,7	422,4	428,0
Aposentados	45,2	50,4	235,0	215,7	230,3	239,8	256,6	290,4	303,0
Instituidor de Pensão	5,7	6,4	11,3	6,9	7,5	8,4	10,0	11,4	11,8
- Ministério Público da União	281,4	318,9	414,4	511,5	452,0	648,3	786,8	955,4	1.030,0
Ativos	210,1	235,4	324,6	408,3	342,5	499,2	590,8	716,5	769,7
Aposentados	55,6	66,4	72,4	82,7	87,6	121,0	158,0	190,2	206,7
Instituidor de Pensão	15,7	17,1	17,5	20,5	21,9	28,1	38,0	48,7	53,6
- Empresas Públicas	906,8	1.166,8	1.140,4	1.135,5	1.152,6	1.204,9	1.381,3	1.478,7	1.453,5
- Sociedades de Economia Mista	239,6	256,7	265,9	287,6	287,2	302,0	350,4	384,9	446,7
MILITARES	8.406,6	9.054,4	9.788,5	11.902,2	11.532,2	13.616,3	17.249,8	19.950,3	19.254,6
Ativos	3.864,6	4.096,8	4.222,7	5.267,9	4.140,3	5.769,5	6.375,6	8.293,9	7.600,6
Aposentados	2.599,0	2.924,1	3.071,1	3.715,6	4.113,0	4.362,2	6.402,8	6.613,6	6.685,1
Instituidor de Pensão	1.943,0	2.033,6	2.494,7	2.918,7	3.278,9	3.484,6	4.471,4	5.042,8	4.968,9
LEGISLATIVO	1.195,8	1.444,1	1.708,5	1.856,1	1.974,4	2.029,1	2.426,1	2.889,8	3.040,8
Ativos	874,8	1.051,2	1.229,9	1.303,5	1.346,1	1.370,0	1.710,9	1.897,4	1.987,6
Aposentados	263,1	322,1	389,6	458,8	512,3	533,6	577,1	790,8	838,5
Instituidor de Pensão	57,9	70,8	88,9	93,8	115,9	125,5	138,2	201,6	214,7
JUDICIÁRIO	2.568,5	3.183,0	4.258,1	5.577,2	5.922,5	6.976,2	8.402,9	9.161,7	9.098,4
Ativos	1.946,2	2.453,7	3.303,0	4.400,4	4.570,3	5.465,2	6.758,6	7.107,6	6.945,0
Aposentados	506,5	602,4	796,3	990,5	1.139,6	1.266,8	1.369,3	1.690,9	1.767,0
Instituidor de Pensão	115,8	126,9	158,8	186,4	212,7	244,1	275,0	363,1	386,5
Transferências Intergovernamentais ²	2.581,9	2.053,7	2.060,6	2.141,7	2.255,8	2.593,6	2.799,7	3.454,1	3.542,3
Distrito Federal	1.724,4	1.610,5	1.607,6	1.882,3	1.918,7	2.312,0	2.500,0	2.909,2	2.978,4
Demais Estados	857,6	443,2	453,0	259,5	337,1	281,6	299,7	544,9	563,9
Total	37.825,5	40.900,9	44.529,7	47.985,7	51.571,0	58.240,7	65.655,8	75.029,0	75.296,0

Elaborado: SRH/MP.

Fonte: Secretaria do Tesouro Nacional. Os dados foram apurados pelo critério de competência.

1- Empresas Públicas e Sociedade de Economia Mistas que recebem recursos do Tesouro, EPU - encargos previdenciários da união e servidores do MRE lotados no exterior.

2- Transf. Intergovernamentais referem-se ao repasse de recursos federais a Estados e DF para pagamento de pessoal.

3- Acumulado de mar/2002 a fev/2003

Tabela 1.2 - Despesa Anual de Pessoal da União por Poder, segundo a situação de vínculo por (%) - SIAFI

Poderes da União	Participação percentual da despesa anual de pessoal da União								
	1995	1996	1997	1998	1999	2000	2001	2002	2003
EXECUTIVO	83,2	83,7	82,0	80,1	80,3	80,1	79,2	79,3	79,2
CIVIS ¹	61,0	61,5	60,0	55,4	58,0	56,7	53,0	52,7	53,6
- Administração Direta	29,1	28,5	27,1	24,3	26,0	26,2	24,9	25,0	25,5
Ativos	15,0	14,1	13,7	10,1	12,0	12,8	12,4	12,0	12,2
Aposentados	9,4	9,6	9,0	9,3	9,0	8,5	7,9	8,4	8,5
Instituidor de Pensão	4,7	4,8	4,5	4,8	5,0	5,0	4,5	4,7	4,8
- Autarquias	20,0	20,8	20,5	19,7	20,4	19,3	17,6	17,3	17,5
Ativos	10,5	11,1	10,8	10,2	10,6	10,4	9,6	10,1	10,2
Aposentados	7,6	7,6	7,6	7,5	7,6	6,8	6,0	5,6	5,6
Instituidor de Pensão	2,0	2,0	2,1	2,1	2,2	2,1	1,9	1,7	1,7
- Fundações	6,9	6,9	6,9	6,2	6,8	6,4	5,7	5,7	5,7
Ativos	5,3	5,3	5,3	4,5	5,0	4,6	4,1	4,1	4,1
Aposentados	1,3	1,3	1,3	1,4	1,5	1,5	1,3	1,3	1,3
Instituidor de Pensão	0,3	0,3	0,3	0,3	0,3	0,3	0,3	0,3	0,3
- Banco Central do Brasil	1,2	1,1	1,4	1,1	1,1	1,0	1,0	1,0	1,0
Ativos	1,1	1,0	0,9	0,7	0,7	0,6	0,6	0,6	0,6
Aposentados	0,1	0,1	0,5	0,4	0,4	0,4	0,4	0,4	0,4
Instituidor de Pensão	0,0	0,0	0,0	0,0	0,0	0,0	0,0	0,0	0,0
- Ministério Público da União	0,7	0,8	0,9	1,1	0,9	1,1	1,2	1,3	1,4
Ativos	0,6	0,6	0,7	0,8	0,7	0,9	0,9	1,0	1,0
Aposentados	0,1	0,2	0,2	0,2	0,2	0,2	0,2	0,3	0,3
Instituidor de Pensão	0,0	0,0	0,0	0,0	0,0	0,0	0,1	0,1	0,1
- Empresas Públicas	2,4	2,9	2,6	2,4	2,2	2,1	2,1	2,0	1,9
- Sociedades de Economia Mista	0,6	0,6	0,6	0,6	0,6	0,5	0,5	0,5	0,6
MILITARES	22,2	22,1	22,0	24,7	22,4	23,4	26,3	26,6	25,6
Ativos	10,2	10,0	9,5	10,9	8,0	9,9	9,7	11,1	10,1
Aposentados	6,9	7,1	6,9	7,7	8,0	7,5	9,8	8,8	8,9
Instituidor de Pensão	5,1	5,0	5,6	6,1	6,4	6,0	6,8	6,7	6,6
LEGISLATIVO	3,2	3,5	3,8	3,9	3,8	3,5	3,7	3,9	4,0
Ativos	2,3	2,6	2,8	2,7	2,6	2,4	2,6	2,5	2,6
Aposentados	0,7	0,8	0,9	1,0	1,0	0,9	0,9	1,1	1,1
Instituidor de Pensão	0,2	0,2	0,2	0,2	0,2	0,2	0,2	0,3	0,3
JUDICIÁRIO	6,8	7,8	9,6	11,6	11,5	12,0	12,8	12,2	12,1
Ativos	5,1	6,0	7,4	9,1	8,9	9,4	10,3	9,5	9,2
Aposentados	1,3	1,5	1,8	2,1	2,2	2,2	2,1	2,3	2,3
Instituidor de Pensão	0,3	0,3	0,4	0,4	0,4	0,4	0,4	0,5	0,5
Transferências Intergovernamentais ²	6,8	5,0	4,6	4,5	4,4	4,5	4,3	4,6	4,7
Distrito Federal	4,6	3,9	3,6	3,9	3,7	4,0	3,8	3,9	4,0
Demais Estados	2,3	1,1	1,0	0,5	0,7	0,5	0,5	0,7	0,7
Total	100,0	100,0	100,0	100,0	100,0	100,0	100,0	100,0	100,0

Elaborado: SRH/MP.

Fonte: Secretaria do Tesouro Nacional. Os dados foram apurados pelo critério de competência.

1- Empresas Públicas e Sociedade de Economia Mistas que recebem recursos do Tesouro, EPU - encargos previdenciários da união e servidores do MRE lotados no exterior.

2- Transf. Intergovernamentais referem-se ao repasse de recursos federais a Estados e DF para pagamento de pessoal.

Tabela 1.3 - Despesa Mensal de Pessoal da União por Poder, segundo a situação de vínculo - SIAFI

Poderes da União	Despesa Mensal de Pessoal da União por Poder - (R\$ milhões correntes)													Total
	2002											2003		
	Mar	Abr	Mai	Jun	Jul	Ago	Set	Out	Nov	Dez	Jan	Fev		
EXECUTIVO	4.160,3	4.227,4	4.545,5	5.961,7	4.366,4	4.435,7	4.336,0	4.435,1	6.479,5	7.255,7	4.960,2	4.451,2	59.614,6	
CIVIS ¹	2.771,5	2.777,6	3.177,9	3.982,8	2.958,7	3.045,8	2.931,0	2.947,5	4.216,9	5.090,9	3.454,6	3.004,7	40.360,0	
- Administração Direta	1.265,5	1.322,0	1.507,6	2.101,0	1.443,9	1.411,9	1.421,6	1.417,7	2.039,5	2.355,3	1.508,4	1.406,9	19.201,3	
Ativos	485,2	638,4	770,0	996,7	690,1	655,9	842,9	640,7	942,7	1.196,3	681,0	632,3	9.172,2	
Aposentados	540,1	424,8	476,6	712,4	492,6	493,1	344,7	477,7	680,8	756,9	515,3	477,2	6.392,1	
Instituidor de Pensão	240,2	258,8	261,1	391,9	261,1	262,9	234,0	299,3	416,1	402,2	312,1	297,4	3.636,9	
- Autarquias	962,3	898,6	1.070,5	1.197,5	925,5	1.078,6	953,1	964,0	1.350,9	1.664,1	1.120,0	986,0	13.171,2	
Ativos	532,2	498,8	663,1	636,1	552,1	633,0	624,9	526,1	745,5	1.057,0	619,8	554,4	7.643,0	
Aposentados	327,8	307,4	313,2	433,5	282,6	349,9	242,9	337,5	467,1	475,2	376,6	330,1	4.243,7	
Instituidor de Pensão	102,3	92,4	94,2	127,9	90,8	95,7	85,3	100,4	138,3	131,9	123,6	101,5	1.284,4	
- Fundações	277,1	307,3	349,8	408,9	306,5	302,6	298,8	295,6	458,1	634,3	368,1	307,5	4.314,5	
Ativos	196,2	217,8	266,1	280,1	222,6	209,9	237,3	195,3	313,6	500,2	263,0	212,5	3.114,5	
Aposentados	64,7	72,4	67,5	103,8	66,7	75,7	46,9	82,2	118,5	108,4	84,3	76,8	967,9	
Instituidor de Pensão	16,2	17,0	16,3	25,0	17,2	17,0	14,7	18,1	26,0	25,6	20,9	18,1	232,1	
- Banco Central do Brasil	61,0	56,1	59,2	57,0	57,2	57,6	57,6	57,2	79,8	70,6	70,6	58,8	742,8	
Ativos	36,3	33,2	35,7	33,7	33,8	34,1	34,1	33,8	42,8	38,4	38,4	33,7	428,0	
Aposentados	23,7	22,1	22,7	22,4	22,5	22,5	22,5	22,5	36,0	31,0	31,0	24,0	303,0	
Instituidor de Pensão	1,0	0,9	0,9	0,9	0,9	0,9	1,0	0,9	1,0	1,2	1,2	1,0	11,8	
- Ministério Público da União	57,3	59,7	59,7	79,1	78,0	64,3	68,6	65,7	66,2	157,3	194,3	79,8	1.030,0	
Ativos	43,4	44,5	44,8	57,3	58,0	46,8	51,2	48,2	47,8	112,0	159,2	56,6	769,7	
Aposentados	11,0	12,0	11,7	17,2	15,8	13,4	13,6	14,1	14,7	37,5	27,3	18,4	206,7	
Instituidor de Pensão	2,9	3,2	3,1	4,7	4,2	4,2	3,8	3,3	3,7	7,8	7,8	4,8	53,6	
- Empresas Públicas	126,4	111,3	107,2	111,8	107,0	107,4	104,8	118,6	141,5	170,5	135,7	111,3	1.453,5	
- Sociedades de Economia Mista	22,0	22,5	23,9	27,5	40,5	23,4	26,5	28,7	80,8	38,9	57,5	54,4	446,7	
MILITARES	1.388,9	1.449,8	1.367,5	1.978,8	1.407,7	1.389,9	1.405,0	1.487,6	2.262,6	2.164,7	1.505,6	1.446,5	19.254,6	
Ativos	631,0	501,0	520,3	635,6	516,4	502,7	509,2	556,2	881,9	1.206,1	598,3	541,9	7.600,6	
Aposentados	442,5	478,8	478,2	760,8	513,2	512,4	514,7	546,5	797,5	548,4	546,9	545,1	6.685,1	
Instituidor de Pensão	315,4	469,9	369,0	582,4	378,2	374,7	381,1	384,9	583,2	410,2	360,4	359,5	4.968,9	
LEGISLATIVO	159,4	199,6	216,8	276,0	204,7	199,2	203,7	192,1	353,0	518,0	247,5	270,8	3.040,8	
Ativos	105,7	134,3	142,6	174,8	139,2	129,6	132,8	125,2	220,1	338,8	163,5	180,8	1.987,6	
Aposentados	43,0	52,0	59,2	80,9	52,0	55,4	56,2	53,0	108,7	139,6	66,8	71,5	838,5	
Instituidor de Pensão	10,7	13,2	15,0	20,3	13,5	14,3	14,7	13,9	24,1	39,5	17,2	18,4	214,7	
JUDICIÁRIO	600,6	745,4	583,1	724,9	568,7	775,3	645,2	696,4	1.030,8	1.249,3	812,1	666,8	9.098,4	
Ativos	459,4	612,2	450,8	548,4	433,2	578,9	490,5	536,5	770,8	969,2	606,8	488,3	6.945,0	
Aposentados	116,4	110,1	109,2	146,4	111,2	159,5	126,2	130,6	215,3	230,3	166,6	145,1	1.767,0	
Instituidor de Pensão	24,8	23,0	23,1	30,1	24,3	36,9	28,5	29,3	44,7	49,7	38,7	33,4	386,5	
Transferências Intergovernamentais ²	463,3	260,0	256,8	366,3	279,1	253,8	253,6	283,9	410,9	110,2	273,6	331,0	3.542,3	
Distrito Federal	429,5	229,5	225,8	331,5	231,0	221,0	221,0	221,0	336,3	-0,8	273,2	259,2	2.978,4	
Demais Estados	33,8	30,5	30,9	34,8	48,0	32,8	32,6	62,8	74,5	111,0	0,3	71,8	563,9	
Total	5.383,6	5.432,3	5.602,2	7.328,9	5.418,8	5.664,0	5.438,5	5.607,4	8.274,1	9.133,1	6.293,3	5.719,7	75.296,0	

Elaborado: SRH/MP.

Fonte: Secretaria do Tesouro Nacional. Os dados foram apurados pelo critério de competência.

1- Empresas Públicas e Sociedade de Economia Mistas que recebem recursos do Tesouro, EPU - encargos previdenciários da união e servidores do MRE lotados no exterior.

2- Transf. Intergovernamentais referem-se ao repasse de recursos federais a Estados e DF para pagamento de pessoal.

Tabela 1.4 - Despesa Mensal de Pessoal do Poder Legislativo ¹ - SIAFI

Órgãos do Legislativo	Despesa Mensal de Pessoal do Poder Legislativo (R\$ milhões correntes)												
	2002										2003		Total
	Mar	Abr	Mai	Jun	Jul	Ago	Set	Out	Nov	Dez	Jan	Fev	
Câmara dos Deputados	77,5	100,5	99,8	138,1	97,2	94,6	95,3	94,3	128,3	296,7	98,8	130,1	1.451,1
Senado Federal	52,9	63,8	87,0	97,9	64,1	71,1	75,6	64,9	134,1	171,3	83,9	110,2	1.076,8
Tribunal de Contas da União	29,1	35,3	30,0	40,0	43,4	33,5	32,8	32,9	90,6	50,0	64,8	30,5	512,8
Total	159,4	199,6	216,8	276,0	204,7	199,2	203,7	192,1	353,0	518,0	247,5	270,8	3.040,8

Elaborado: SRH/MP.

Fonte: Secretaria do Tesouro Nacional. Os dados foram apurados pelo critério de competência.

1- Inclui ativos, aposentados e instituidores de pensão.

Tabela 1.5 - Despesa Mensal de Pessoal do Poder Judiciário ¹ - SIAFI

Órgãos do Judiciário	Despesa Mensal de Pessoal do Poder Judiciário (R\$ milhões correntes)												
	2002										2003		Total
	Mar	Abr	Mai	Jun	Jul	Ago	Set	Out	Nov	Dez	Jan	Fev	
Supremo Tribunal Federal	7,1	7,1	7,1	7,7	6,9	10,3	8,2	8,2	12,8	21,1	11,3	8,2	116,1
Superior Tribunal de Justiça	20,5	19,7	19,3	20,8	21,9	27,0	21,4	22,6	31,6	50,2	29,1	19,3	303,4
Justiça Federal	117,9	276,3	127,4	198,3	118,3	170,7	140,5	140,7	414,5	245,8	152,0	136,8	2.239,2
Justiça Militar	15,7	8,2	8,1	11,1	8,2	11,9	9,4	9,3	14,1	12,9	11,4	10,6	130,8
Justiça Eleitoral	78,2	79,1	77,7	77,8	74,6	115,9	104,6	115,6	149,0	198,4	110,8	79,5	1.261,2
Justiça do Trabalho	332,5	325,7	314,3	377,0	310,3	400,4	328,4	364,7	373,5	657,5	430,0	375,4	4.589,6
Justiça do DF e dos Territórios	28,7	29,3	29,3	32,3	28,5	39,1	32,7	35,2	35,2	63,5	67,5	36,9	458,1
Total	600,6	745,4	583,1	724,9	568,7	775,3	645,2	696,4	1.030,8	1.249,3	812,1	666,8	9.098,4

Elaborado: SRH/MP.

Fonte: Secretaria do Tesouro Nacional. Os dados foram apurados pelo critério de competência.

1- Inclui ativos, aposentados e instituidores de pensão.

Tabela 1.6 - Despesa Anual de Pessoal Civil do Poder Executivo por órgãos da administração - SIAPE ¹

Órgãos da administração	Despesa Anual de Pessoal Civil do Poder Executivo (R\$ milhões correntes)						
	1997	1998	1999 ¹⁵	2000 ¹⁶	2001 ¹⁷	2002 ¹⁸	2003 ¹⁹
Presidência da República ²	170,1	184,0	190,9	48,2	144,5	157,7	160,6
Advocacia Geral da União ³	17,6	20,0	22,3	45,4	73,7	95,8	101,8
Agricultura, Pecuária e do Abastecimento	774,2	844,8	927,9	698,4	824,0	925,1	936,5
Ciência e Tecnologia ⁴	165,9	193,5	211,8	408,0	470,6	510,5	519,8
Comunicações	428,1	456,2	484,2	478,9	509,7	590,2	591,0
Cultura	81,2	86,7	96,4	95,9	104,0	120,9	123,5
Defesa ⁵	1.110,2	1.177,4	1.318,0	1.362,5	1.459,9	1.617,6	1.681,5
Desenvolvimento Agrário ⁶				300,1	337,7	363,4	366,3
Desen., Ind. e Comércio Exterior ⁷	80,2	83,5	96,4	106,0	126,8	139,3	145,4
Educação ⁸	5.358,6	5.717,0	6.399,1	6.686,5	7.061,6	8.265,8	8.372,4
Esporte e Turismo ⁹	3,3	3,5	3,5	18,6	20,2	22,9	23,1
Fazenda	2.741,6	2.782,6	3.202,4	3.645,3	3.834,8	4.183,1	4.253,2
Governos dos Ex-Territórios	563,5	622,3	679,4	736,9	770,8	960,8	970,0
Integração Nacional ¹⁰			1,3	316,0	274,8	249,2	251,5
Justiça	1.884,6	1.916,1	2.062,5	1.934,7	1.956,9	2.461,8	2.492,2
Meio Ambiente ¹¹	402,5	411,7	449,0	248,0	288,0	353,6	362,6
Minas e Energia ¹²	69,2	75,8	85,4	87,3	100,2	135,5	139,0
Planejamento, Orçamento e Gestão ¹³	484,5	557,0	659,1	691,7	856,8	989,4	1.003,0
Previdência e Assistência Social	2.581,8	2.679,0	3.001,4	3.185,5	3.387,6	3.976,9	4.000,2
Relações Exteriores ¹⁴	113,2	139,2	157,4	157,2	164,0	199,8	209,0
Saúde	3.844,2	4.032,8	4.455,0	4.446,4	4.873,1	5.458,9	5.471,2
Trabalho e Emprego	667,6	671,7	763,5	911,8	969,0	998,4	1.001,9
Transportes	1.022,5	1.086,8	1.203,0	1.221,2	1.286,7	1.413,1	1.418,4
Total	22.564,6	23.741,6	26.469,9	27.830,5	29.895,5	34.190,0	34.594,0

Fonte : SRH/MP.

- 1 - Inclui administração direta, fundações e autarquias do Poder Executivo Civil. Não inclui: MPU, BACEN, Empresas Públicas, Sociedade de Economia Mista que recebem recursos do tesouro, Encargos Previdenciários da União e Servidores do Ministério das Relações Exteriores lotados no Exterior.
- 2 - Inclui os gastos da Vice-Presidência;
- 3 - A Advocacia Geral da União está vinculada a Presidência da República.
- 4 - A partir de agosto de 2000, o Fundação Centro Tecnológico para Informática - CTI, foi extinto pelo Decreto 3.568 de 18.08.2000.
- 5 - A partir de agosto de 2000, o Estado Maior das Forças Armadas - EMFA foi extinto, sendo criado o Ministério da Defesa - MD, com a vinculação da Administração Direta da Defesa, os Comandos da Aeronáutica, Marinha e Exército.
- 6 - A partir de Julho de 2000 fica integrado ao SIAPE-Sistema Integrado de Administração de Pessoal Civil o Ministério do Desenvolvimento Agrário-MDA. O Instituto Nacional de Colonização e Reforma Agrária - INCRA deixa de ser vinculado ao Ministério da Agricultura e do Abastecimento passa a ser vinculado ao Ministério do Desenvolvimento Agrário-MDA.
- 7 - A partir de agosto de 2000, a Superintendência da Zona Franca de Manaus - SUFRAMA deixa de ser vinculada ao Ministério do Planejamento, Orçamento e Gestão - MP e passa a ser vinculada ao Ministério do Desenvolvimento, Indústria e Comércio Exterior - MDIC. O Instituto Brasileiro de Turismo - EMBRATUR deixa de ser vinculada ao Ministério do Desenvolvimento, Indústria e Comércio Exterior - MDIC e passa a ser vinculada ao Ministério do Esporte e Turismo - MET.
- 8 - Inclui colégios, escolas técnicas, escolas agrotécnicas, faculdades, fundações e universidades federais.
- 9 - A partir de agosto de 2000, o Instituto Brasileiro de Turismo - EMBRATUR deixa de ser vinculada ao Ministério do Desenvolvimento, Indústria e Comércio Exterior - MDIC e passa a ser vinculada ao Ministério do Esporte e Turismo - MET.
- 10 - A partir de agosto de 2000, a Superintendência do Desenvolvimento do Nordeste - SUDENE e a Superintendência do Desenvolvimento da Amazônia - SUDAM deixam de ser vinculadas ao Ministério do Planejamento, Orçamento e Gestão - MP e passam a ser vinculadas ao Ministério da Integração Nacional - MIN. O Departamento Nacional de Obras Contra as Secas - DNOCS deixa de ser vinculado ao Ministério do Meio Ambiente - MMA e também passa a ser vinculado ao Ministério da Integração Nacional - MIN.
- 11 - A partir de agosto de 2000, o Departamento Nacional de Obras Contra a Seca - DNOCS deixa de ser vinculado ao Ministério do Meio Ambiente - MMA e passa a ser vinculada ao Ministério da Integração Nacional - MIN.
- 12 - A partir de Fevereiro de 1998 é integrada ao SIAPE-Sistema Integrado de Administração Pessoal Civil a Agência Nacional de Energia Elétrica-ANEEL, criado pelo Decreto 9.427 de 26/12/96 e a partir de novembro de 1998 é integrado também ao SIAPE- Sistema Integrado de Administração Pessoal Civil a Agência Nacional do Petróleo-ANP, criada pelo Decreto 2.455 de 14/01/98.
- 13 - A partir de agosto de 2000, a Superintendência do Desenvolvimento da Amazônia - SUDAM e a Superintendência do Desenvolvimento do Nordeste - SUDENE deixam de ser vinculadas ao Ministério do Planejamento, Orçamento e Gestão - MP e passam a ser vinculadas ao Ministério da Integração Nacional - MIN. A Superintendência da Zona Franca de Manaus - SUFRAMA também é desvinculada ao Ministério do Planejamento, Orçamento e Gestão - MP e passa a ter vínculo com o Ministério do Desenvolvimento, Indústria e Comércio Exterior - MDIC.
- 14 - Não inclui gastos com pessoal lotado no exterior.
- 15 - Incluído a 1ª e 2ª parcelas dos 28,86%.
- 16 - Incluído a 3ª e 4ª parcelas dos 28,86%.
- 17 - Incluído a 5ª e 6ª parcelas dos 28,86%.
- 18 - Incluído a 7ª e 8ª parcelas dos 28,86%.
- 19 - Acumulado de mar/2002 a fev/2003
- 20 - Os dados foram calculados pelo regime de competência.

Nota: A partir de agosto de 2000 está implantada a nova estrutura organizacional, que modificou, em relação aos quadros nos Boletins anteriores dos seguintes órgãos: Ministério da Defesa-MD, Ministério do Desenvolvimento Agrário-MDA, Ministério dos Esportes e Turismo-MET, Ministério da Integração Nacional-MIN, Ministério do Meio Ambiente-MMA e Ministério do Planejamento, Orçamento e Gestão-MP.

Tabela 1.7 - Despesa Mensal de Pessoal Civil do Poder Executivo Federal por órgãos da administração - SIAPE ¹

Órgãos da administração	Despesa Mensal de Pessoal Civil de Executivo (R\$ milhões correntes)												Total
	2002										2003		
	Mar	Abr	Mai ⁵	Jun	Jul	Ago	Set	Out	Nov	Dez ⁶	Jan	Fev	
Presidência da República²	9,4	12,9	20,1	13,3	11,2	10,6	10,4	11,4	15,0	23,2	11,1	11,9	160,6
Advocacia Geral da União³	7,0	6,8	7,1	8,9	7,9	7,6	7,2	7,7	11,6	10,1	10,2	9,7	101,8
Agricultura, Pecuária e do Abastecimento	66,2	63,6	78,8	98,9	69,5	66,0	65,7	65,9	102,6	116,4	73,5	69,4	936,5
Ciência e Tecnologia	35,9	35,5	42,4	47,4	38,4	37,6	37,0	37,6	57,7	67,9	43,8	38,5	519,8
Comunicações	40,2	40,8	52,3	60,2	41,1	57,5	40,0	45,6	62,4	70,5	40,0	40,3	591,0
Cultura	8,2	8,1	10,1	12,4	8,8	8,4	8,6	8,6	13,2	17,9	10,5	8,7	123,5
Defesa	113,2	111,5	147,4	179,8	112,1	113,9	112,3	114,2	175,0	210,9	176,0	115,3	1.681,5
Desenvolvimento Agrário	25,8	25,3	31,8	33,9	27,9	27,3	26,6	26,9	41,3	45,3	27,7	26,4	366,3
Desen., Ind.. e Comércio Exterior	9,5	9,5	11,9	15,1	10,6	9,8	9,7	9,9	15,2	18,8	15,2	10,1	145,4
Educação	624,2	613,3	680,7	777,0	611,6	618,6	615,5	619,8	942,8	916,6	689,4	663,1	8.372,4
Esporte e Turismo	1,5	1,5	2,0	2,2	2,1	1,7	1,7	1,7	2,6	2,8	1,7	1,7	23,1
Fazenda	299,5	299,0	322,9	410,7	327,3	319,5	337,8	320,1	509,3	429,0	345,4	332,7	4.253,2
Governos dos Ex-Territórios	65,3	61,6	75,3	109,8	63,1	63,5	64,0	64,1	114,5	157,2	67,0	64,6	970,0
Integração Nacional	17,0	17,6	22,6	26,9	18,1	17,5	17,9	18,1	27,5	32,0	18,4	18,0	251,5
Justiça	172,9	171,1	198,3	231,4	170,4	167,9	170,3	171,3	269,2	386,1	203,3	179,9	2.492,2
Meio Ambiente	22,7	22,3	27,2	34,9	25,7	34,0	25,4	24,6	39,6	50,3	27,6	28,4	362,6
Minas e Energia	8,8	9,2	11,4	14,6	10,5	10,0	10,2	10,2	16,0	17,2	10,8	10,2	139,0
Planejamento, Orçamento e Gestão	68,4	67,9	85,7	96,1	79,3	70,5	70,3	72,9	110,1	130,1	79,5	72,3	1.003,0
Previdência e Assistência Social	308,3	278,7	349,8	433,8	292,2	287,7	287,8	287,4	437,2	446,3	293,7	297,1	4.000,2
Relações Exteriores⁴	12,3	12,4	16,9	18,8	21,4	14,4	15,1	14,8	22,6	26,5	15,9	17,8	209,0
Saúde	368,8	365,4	470,0	651,8	370,3	370,9	387,0	372,0	577,3	777,1	385,7	374,9	5.471,2
Trabalho e Emprego	74,0	72,7	81,3	101,5	73,6	72,9	72,7	76,0	113,6	111,6	77,2	74,8	1.001,9
Transportes	100,8	98,8	129,9	151,6	101,2	100,5	100,1	100,5	166,1	167,0	100,7	101,4	1.418,4
Total	2.459,8	2.405,3	2.875,8	3.531,0	2.494,4	2.488,2	2.493,2	2.481,4	3.842,3	4.230,9	2.724,3	2.567,3	34.594,0

Fonte : SRH/MP.

1 - Inclui administração direta, fundações e autarquias do Poder Executivo. Não inclui: MPU, BACEN, Empresas Públicas,

Soc. de Economia Mista, Encargos Previdenciários da União e Servidores do MRE lotados no Exterior.

2 - Inclui os gastos da Vice-Presidência;

3 - A AGU está vinculada a Presidência da República.

4 - Não inclui gastos com pessoal lotado no exterior;

5 - Incluído a 7ª parcela dos 28,86%.

6 - Incluído a 8ª parcela dos 28,86%.

Os dados foram calculados pelo regime de competência.

Tabela 1.8 - Despesa Anual de Pessoal Civil do Poder Executivo por Unidades da Federação de 1997 a 2002 - SIAPE

Unidades da Federação	Despesa Anual de Pessoal Civil do Poder Executivo (R\$ milhões correntes)						
	1997	1998	1999	2000	2001	2002	2003 ³
Acre	121,6	131,4	150,4	169,2	165,4	205,4	220,1
Alagoas	333,0	359,5	379,7	396,5	414,9	470,4	508,0
Amapá	235,8	252,0	271,2	311,0	299,1	366,5	397,8
Amazonas	270,9	290,5	327,7	352,5	361,8	410,8	444,8
Bahia	906,0	957,4	1.078,7	1.140,9	1.176,6	1.371,6	1.484,3
Ceará	830,9	881,2	990,4	1.067,2	1.149,2	1.287,8	1.378,1
Distrito Federal	2.340,8	2.501,2	2.301,0	2.457,5	2.603,7	3.383,3	3.687,0
Espírito Santo	345,8	365,4	400,2	419,6	430,8	522,6	566,4
Goiás	408,2	435,3	476,3	500,3	526,7	632,8	683,8
Maranhão	388,8	406,1	445,0	460,1	458,4	534,9	581,0
Mato Grosso	239,5	246,6	287,7	296,0	313,8	352,9	378,8
Mato Grosso do Sul	272,7	291,1	316,7	320,0	315,8	357,3	386,8
Minas Gerais	1.802,8	1.904,0	2.157,7	2.320,5	2.395,2	2.781,3	3.011,7
Pará	623,0	662,3	725,6	766,1	790,6	911,2	984,2
Paraíba	638,0	663,6	718,0	751,0	775,3	899,9	979,0
Paraná	671,3	719,6	810,9	882,2	925,1	1.066,5	1.149,0
Pernambuco	1.144,8	1.192,8	1.319,2	1.377,0	1.419,3	1.682,6	1.811,5
Piauí	271,9	289,9	323,1	331,7	336,3	390,5	424,1
Rio de Janeiro	5.386,4	5.647,9	6.372,0	6.926,3	7.088,9	8.054,2	8.736,5
Rio Grande do Norte	470,5	509,8	566,9	591,4	613,1	689,8	745,0
Rio Grande do Sul	1.271,4	1.322,5	1.464,3	1.566,5	1.643,5	1.995,2	2.178,5
Rondônia	326,0	358,1	388,7	395,2	421,9	496,3	533,8
Roraima	159,4	187,4	188,0	202,6	204,9	257,9	280,3
Santa Catarina	570,2	593,9	672,4	723,7	763,9	865,1	935,8
São Paulo	1.992,7	2.054,0	2.277,1	2.542,1	2.653,3	3.058,1	3.302,7
Sergipe	218,2	230,1	255,6	275,4	278,4	335,0	366,0
Tocantins	46,5	52,9	55,8	54,7	58,7	66,7	72,2
Sem informações ²			4,5	9,4	8,8	8,9	9,5
Total	22.287,1	23.506,6	25.724,9	27.606,2	28.593,0	33.455,7	36.237,0

Fonte: SRH/MP.

1 - Inclui Servidores da administração direta, fundações e autarquias do Poder Executivo Civil (inclusive contratos temporários).

2 - Não consta informação no cadastro SIAPE.

3 - Acumulado de mar/2002 a fev/2003

A tabela acima difere das tabelas 1.6 e 1.7 por não constar liberações extra SIAPE como espólios de 28,86% e as obrigações patronais.

Tabela 1.9 - Despesa Mensal de Pessoal Civil do Poder Executivo por Unidades da Federação - SIAPE¹

Unidades da Federação	Despesa Mensal de Pessoal Civil do Poder Executivo (R\$ milhões correntes)												Total
	2002										2003		
	Mar	Abr	Mai	Jun	Jul	Ago	Set	Out	Nov	Dez	Jan	Fev	
Acre	13,6	13,5	18,1	19,2	14,3	14,1	14,1	13,9	22,6	29,9	14,8	14,8	220,1
Alagoas	35,0	33,9	39,6	47,2	34,2	34,2	34,3	34,0	51,7	56,6	37,0	36,4	508,0
Amapá	25,6	25,7	30,6	46,6	25,8	26,3	25,9	26,3	40,3	45,1	27,0	28,0	397,8
Amazonas	30,1	29,1	36,6	42,0	30,1	29,7	29,9	29,9	45,8	47,3	33,7	31,3	444,8
Bahia	101,6	97,9	117,6	141,5	98,0	98,4	99,1	98,8	151,6	168,3	108,5	104,0	1.484,3
Ceará	92,3	93,9	108,3	133,5	90,6	91,5	92,1	92,1	140,3	159,7	95,7	93,9	1.378,1
Distrito Federal	206,1	228,3	300,9	352,0	272,2	255,1	258,4	258,7	387,2	443,4	275,2	249,2	3.687,0
Espírito Santo	37,6	39,0	44,3	53,3	39,1	38,2	39,3	38,9	58,6	59,5	41,5	40,4	566,4
Goiás	46,1	44,1	52,1	66,8	44,2	45,1	47,1	46,8	70,9	76,8	49,8	48,3	683,8
Maranhão	38,6	39,2	46,7	57,8	37,3	38,6	39,7	38,3	58,9	63,4	41,7	43,3	581,0
Mato Grosso	26,5	25,8	29,1	35,1	25,3	25,2	25,5	25,6	38,2	42,8	26,7	26,4	378,8
Mato Grosso do Sul	26,0	25,1	30,6	35,0	26,4	26,2	26,1	25,9	40,5	44,1	29,0	26,7	386,8
Minas Gerais	206,8	202,8	229,0	283,8	203,5	203,6	204,9	204,9	312,6	315,1	217,2	221,1	3.011,7
Pará	67,3	64,7	78,6	97,9	65,6	65,7	66,0	65,4	101,3	106,4	71,3	68,8	984,2
Paraíba	66,7	64,6	77,7	90,5	64,5	66,9	66,6	66,0	99,9	102,4	79,1	67,9	979,0
Paraná	78,3	76,5	86,8	106,9	77,7	78,7	77,9	78,2	120,5	127,5	82,9	80,2	1.149,0
Pernambuco	120,7	116,7	141,0	179,6	124,0	123,1	122,8	123,1	186,8	199,6	133,2	124,1	1.811,5
Piauí	28,1	27,0	34,5	40,4	28,2	28,1	28,4	28,1	43,1	46,1	34,3	30,2	424,1
Rio de Janeiro	592,6	574,3	682,7	860,2	580,4	579,1	585,2	582,2	887,1	944,2	668,1	615,4	8.736,5
Rio Grande do Norte	52,1	49,7	60,2	67,2	50,9	50,2	49,7	50,0	76,6	79,2	56,1	52,4	745,0
Rio Grande do Sul	142,4	138,8	162,0	199,8	150,9	150,3	154,3	151,9	230,5	223,2	178,9	156,3	2.178,5
Rondônia	35,9	32,4	39,8	53,7	32,3	32,5	32,2	32,5	51,1	90,4	34,9	34,6	533,8
Roraima	18,1	17,8	20,8	28,1	17,7	17,8	18,3	17,8	37,9	28,6	19,6	20,1	280,3
Santa Catarina	64,6	62,5	70,7	86,6	64,1	63,6	64,4	65,5	90,4	107,2	67,5	66,7	935,8
São Paulo	247,0	216,2	248,8	325,4	219,9	220,1	221,8	222,2	342,5	358,7	235,5	230,1	3.302,7
Sergipe	24,8	23,3	27,9	34,2	24,9	25,0	25,2	25,0	38,5	39,2	28,0	26,8	366,0
Tocantins	4,9	4,8	5,4	7,2	4,7	4,6	4,5	4,7	7,4	8,8	5,2	5,3	72,2
Sem informações ²	0,7	0,7	0,7	0,8	0,7	0,7	0,7	0,7	0,8	0,8	0,7	0,7	9,5
Total	2.430,0	2.368,1	2.821,4	3.492,2	2.447,7	2.432,7	2.454,4	2.447,4	3.733,6	4.014,4	2.693,1	2.543,5	36.237,0

Fonte: SRH/MP.

1 - Inclui Servidores Cíveis da administração direta, fundações e autarquias do Poder Executivo (inclusive contratos temporários).

2 - Não consta informação no cadastro SIAPE.

A tabela acima difere das tabelas 1.6 e 1.7 por não constar liberações extra SIAPE como espólios de 28,86% e as obrigações patronais.

Tabela 1.10 - Variação Anual Acumulada da Despesa Anual de Pessoal Civil do Poder Executivo Federal por grupos de despesas - SIAPE

(Continua)

Grupos de Despesas	Variação e Despesa Anual do Poder Executivo (R\$ milhões correntes)							
	1997 ¹	Contribuição % s/ variação total	1998	Contribuição % s/ variação total	1999	Contribuição % s/ variação total	2000	Contribuição % s/ variação total
Ativos	10.007,5	44,4	10.617,2	44,7	11.643,1	44,0	12301,4	43,4
Vencimento Básico	2.266,9	10,0	2.265,2	9,5	2.703,4	10,2	3.463,3	12,2
Grat. de Cargos - GAE/GDP/etc	4.476,8	19,8	5.008,0	21,1	5.097,9	19,3	4.894,9	17,3
Peric.-Insal.-Especiais-Expostas	184,4	0,8	172,1	0,7	147,8	0,6	173,4	0,6
Grat. de Função - DAS/FG/etc	301,4	1,3	365,0	1,5	395,0	1,5	397,1	1,4
Anuênios	201,9	0,9	194,0	0,8	256,3	1,0	397,4	1,4
Décimos	274,1	1,2	320,7	1,4	341,8	1,3	337,2	1,2
Hora Extra	15,2	0,1	8,9	0,0	8,4	0,0	14,5	0,1
Outras despesas variáveis	206,6	0,9	199,9	0,8	314,6	1,2	96,3	0,3
Desp. Variáveis- Pes. Militar	5,2	0,0	6,2	0,0	6,9	0,0	7,1	0,0
Obrigações Patronais	980,6	4,3	1.032,7	4,3	1.190,7	4,5	1.285,7	4,5
Férias - Art.7 XVII CF	286,5	1,3	243,6	1,0	326,5	1,2	324,9	1,1
13º Salário	740,3	3,3	800,7	3,4	853,8	3,2	909,5	3,2
Contratação Temporária	67,5	0,3	0,0	0,0	0,0	0,0	0,0	0,0
Aposentados e Pensionistas	9.894,1	43,8	10.899,7	45,9	12.024,3	45,4	12.607,0	44,5
Aposentados	6.468,5	28,7	7.074,8	29,8	7.679,1	29,0	7.938,0	28,0
Pensionistas	2.621,5	11,6	2.904,9	12,2	3.234,1	12,2	3.626,0	12,8
13º Salário - Apos. e Pens.	804,1	3,6	920,0	3,9	1.111,1	4,2	1.043,0	3,7
Contratos Temporários	-	-	-	-	-	-	-	-
Serviços Event. de Prof.	-	-	-	-	-	-	-	-
Serviços Event. de Ag. de Saúde	-	-	-	-	-	-	-	-
Serviços Event. de Nat. Indus.	-	-	-	-	-	-	-	-
Serviços Event. de Agent. Censit.	-	-	-	-	-	-	-	-
Serviços Event. de Pessoal. Qualif.	-	-	-	-	-	-	-	-
Serviços Event. de mão de obra	-	-	-	-	-	-	-	-
Serviços Event. de Médicos Resid.	-	-	-	-	-	-	-	-
Despesas de Exercícios Anteriores	282,5	1,3	195,7	0,8	22,6	0,1	128,3	0,5
28,86% - Parcela	-	-	-	-	686,7	2,6	752,9	2,7
28,86% - Espólio	-	-	-	-	-	-	-	-
3,17% - Parcela	-	-	-	-	-	-	-	-
Folha Suplementar	161,6	0,7	131,7	0,6	363,5	1,4	289,4	1,0
Devolução PSS 94	-	-	-	-	-	-	495,2	-
Sentenças Judiciárias	2.218,9	9,8	1.897,4	8,0	1.729,7	6,5	1.763,0	6,2
SUBTOTAL	22.564,6		23.741,6		26.469,9		28.337,1	
Empresas Estatais	729,3		1.174,0		1.262,8		1.347,9	
T O T A L	23.294,0		24.915,7		27.732,7		29.685,0	

Tabela 1.10 - Variação Anual Acumulada da Despesa Anual de Pessoal Civil do Poder Executivo Federal por grupos de despesas - SIAPE

Grupos de Despesas	Variação e Despesa Anual do Poder Executivo (R\$ milhões correntes)					
	2001	Contribuição % s/ variação total	2002	Contribuição % s/ variação total	2003 ²	Contribuição % s/ variação total
Ativos	13.220,7	44,2	15.348,5	44,4	15.532,7	44,9
Vencimento Básico	3.887,4	13,0	4.908,7	14,2	4.963,1	14,3
Grat. de Cargos - GAE/GDP/etc	4.937,4	16,5	5.077,1	14,7	5.152,3	14,9
Peric.-Insal.-Especiais-Expostas	209,8	0,7	287,0	0,8	288,9	0,8
Grat. de Função - DAS/FG/etc	446,0	1,5	555,6	1,6	565,7	1,6
Anuênios	525,5	1,8	669,8	1,9	672,3	1,9
Décimos	347,8	1,2	599,5	1,7	635,9	1,8
Hora Extra	17,2	0,1	20,6	0,1	20,8	0,1
Outras despesas variáveis	91,1	0,3	72,9	0,2	71,4	0,2
Desp. Variáveis- Pes. Militar	6,9	0,0	8,0	0,0	8,0	0,0
Obrigações Patronais	1.488,0	5,0	1.631,5	4,7	1.654,0	4,8
Férias	322,0	1,1	400,9	1,2	393,8	1,1
13º Salário	941,5	3,1	1.116,9	3,2	1.106,4	3,2
Contratação Temporária	0,0	0,0	0,0	0,0	0,0	0,0
Aposentados e Pensionistas	12.905,7	43,2	14.258,3	41,2	14.335,3	41,4
Aposentados	8.087,4	27,1	8.944,1	25,9	8.982,8	26,0
Pensionistas	3.734,1	12,5	4.104,6	11,9	4.141,4	12,0
13º Salário - Apos. e Pens.	1.084,2	3,6	1.209,6	3,5	1.211,0	3,5
Contratos Temporários	-	-	173,6	0,5	169,3	0,5
Serviços Event. de Prof.	-	-	140,5	0,4	143,0	0,4
Serviços Event. de Ag. de Saúde	-	-	0,7	0,0	0,4	0,0
Serviços Event. de Nat. Indus.	-	-	1,4	0,0	1,0	0,0
Serviços Event. de Agent. Censit.	-	-	9,6	0,0	9,5	0,0
Serviços Event. de Pessoal. Qualif.	-	-	0,3	0,0	0,3	0,0
Serviços Event. de mão de obra	-	-	6,4	0,0	0,0	0,0
Serviços Event. de Médicos Resid.	-	-	14,8	0,0	15,1	0,0
Despesas de Exercícios Anteriores	559,6	1,9	710,8	2,1	701,5	2,0
28,86% - Parcela	783,7	2,6	822,7	2,4	822,7	2,4
28,86% - Espólio	27,9	0,1	54,1	0,2	53,5	0,2
3,17% - Parcela	-	-	184,4	0,5	184,4	0,5
Folha Suplementar	552,9	1,8	466,2	1,3	614,4	1,8
Devolução PSS 94	117,9	0,4	1,3	0,0	1,3	0,0
Sentenças Judiciárias	1.726,9	5,8	2.170,1	6,3	2.179,0	6,3
SUBTOTAL	29.895,5		34.190,0		34.594,0	
Empresas Estatais	1.440,3		1.279,4		1.191,2	
T O T A L	31.335,7		35.469,4		35.785,2	

Elaborado: SRH/MP

Fonte: SRH/MP

1 - A partir de abr/97 - Empresas estatais começaram a ser pagas pelo SIAPE. (2) Acumulado de mar/2002 a fev/2003

Tabela 1.11 - Despesa Mensal de Pessoal Civil do Poder Executivo, segundo os grupos de despesa - SIAPE

GRUPOS DE DESPESA	Despesa Mensal de Pessoal Civil do Poder Executivo (R\$ milhões correntes)												
	2002										2003		Total
	Mar	Abr	Mai	Jun	Jul	Ago	Set	Out	Nov	Dez	Jan	Fev	
Ativos	1.129,9	1.111,1	1.150,1	1.365,5	1.164,3	1.169,5	1.162,7	1.164,9	1.883,0	1.735,0	1.282,5	1.214,1	15.532,7
Vencimento Básico	394,9	379,0	391,9	400,6	395,6	422,9	458,8	412,2	424,8	476,8	415,5	390,1	4.963,1
Grat. de Cargos - GAE/GDP/etc	421,5	421,9	432,9	423,7	430,9	421,3	389,1	435,4	443,3	451,7	437,8	442,7	5.152,3
Peric.-Insal.-Especiais-Expostas	23,8	23,8	23,7	23,6	23,7	24,4	24,2	24,1	26,3	23,5	23,7	24,2	288,9
Grat. de Função - DAS/FG/etc	40,8	42,0	42,4	42,8	68,3	46,9	46,7	46,9	45,4	49,6	46,7	47,2	565,7
Anuênios	54,4	54,3	54,6	54,4	61,0	57,7	55,9	56,5	56,6	56,4	55,2	55,4	672,3
Décimos	43,6	45,0	46,8	50,0	53,4	57,4	56,7	56,8	56,7	57,3	56,0	56,2	635,9
Hora Extra	1,6	1,9	1,7	1,6	1,7	1,5	1,6	1,6	1,9	2,3	1,6	1,7	20,8
Outras despesas variáveis	8,4	8,6	8,3	8,2	5,7	4,9	4,9	5,6	-1,3	5,9	5,1	7,1	71,4
Desp. Variáveis- Pes. Militar	0,5	0,6	0,6	0,7	0,8	0,8	1,5	0,6	0,1	0,7	0,6	0,6	8,0
Obrigações Patronais	113,6	110,8	130,3	131,2	115,5	122,2	116,7	118,2	242,4	200,7	133,4	119,1	1.654,0
Férias - Art.7 XVII CF	13,8	12,7	9,6	34,1	6,7	9,5	6,6	6,8	16,4	190,7	51,6	35,3	393,8
13º Salário	12,9	10,6	7,5	194,6	1,0	0,1	0,1	0,1	570,4	219,4	55,2	34,5	1.106,4
Aposentados e Pensionistas	1.072,1	1.073,2	1.085,6	1.664,6	1.100,9	1.098,7	1.098,0	1.101,9	1.720,5	1.124,6	1.097,0	1.098,0	14.335,3
Aposentados	737,7	734,5	745,4	742,5	754,8	753,4	751,6	752,4	754,7	757,5	749,7	748,6	8.982,8
Pensionistas	334,3	338,6	340,2	339,7	345,3	345,0	346,3	349,4	347,9	358,1	347,2	349,4	4.141,4
13º Salário - Apos. e Pens.	0,0	0,1	0,1	582,4	0,8	0,4	0,1	0,1	617,9	9,1	0,1	0,1	1.211,0
Contratos Temporários	13,5	13,8	13,1	17,4	12,7	13,8	13,1	13,3	19,3	14,0	12,4	12,9	169,3
Serviços Event. de Prof.	11,3	11,6	10,8	15,3	10,8	11,5	10,7	10,9	17,0	11,9	10,3	10,8	143,0
Serviços Event. de Ag. de Saúde	0,1	0,0	0,0	0,0	0,0	0,0	0,0	0,0	0,0	0,0	0,0	0,0	0,4
Serviços Event. de Nat. Indus.	0,2	0,2	0,2	0,1	0,0	0,0	0,0	0,0	0,0	0,0	0,0	0,0	1,0
Serviços Event. de Agent. Censit.	0,7	0,7	0,6	0,6	0,8	0,9	1,0	1,0	0,9	0,8	0,7	0,7	9,5
Serviços Event. de Pessoal. Qualif.	0,0	0,0	0,0	0,0	0,0	0,0	0,0	0,0	0,0	0,0	0,0	0,0	0,3
Serviços Event. de mão de obra	0,0	0,0	0,0	0,0	0,0	0,0	0,0	0,0	0,0	0,0	0,0	0,0	0,0
Serviços Event. de Médicos Resid.	1,2	1,3	1,5	1,3	1,0	1,3	1,3	1,3	1,3	1,3	1,3	1,3	15,1
Despesas de Exercícios Anteriores	30,0	0,1	0,0	288,7	0,1	0,0	4,5	0,0	0,0	362,2	14,3	1,4	701,5
28,86% - Parcela	0,0	0,0	416,9	0,0	0,0	0,0	0,0	0,0	0,0	405,8	0,0	0,0	822,7
28,86% - Espólio	3,5	5,8	9,1	3,5	2,4	3,7	3,9	4,4	2,9	7,6	3,2	3,4	53,5
3,17% - Parcela	0,0	0,0	0,0	0,0	0,0	0,0	0,0	0,0	0,0	184,4	0,0	0,0	184,4
Folha Suplementar	38,1	20,0	17,0	28,3	35,5	16,0	11,6	12,1	32,7	208,9	127,2	67,1	614,4
Devolução PSS 94	0,3	0,2	0,1	0,1	0,1	0,1	0,0	0,1	0,1	0,1	0,0	0,1	1,3
Sentenças Judiciárias	172,5	181,2	183,8	162,9	178,4	186,4	199,4	184,6	183,8	188,2	187,6	170,2	2.179,0
SUBTOTAL	2.459,8	2.405,3	2.875,8	3.531,0	2.494,4	2.488,2	2.493,2	2.481,4	3.842,3	4.230,9	2.724,3	2.567,3	34.594,0
Empresas Estatais	102,4	85,5	83,6	93,5	86,4	83,3	82,4	93,0	135,1	118,5	124,0	103,5	1.191,2
T O T A L	2.562,2	2.490,8	2.959,4	3.624,5	2.580,8	2.571,5	2.575,6	2.574,4	3.977,5	4.349,4	2.848,3	2.670,8	35.785,2

Elaborado: SRH/MP
Fonte: SRH/MP

Tabela 1.12 - Relação entre Despesa com Pessoal ¹ e Receita Corrente Líquida da União ²

	R\$ milhões correntes				
	Despesa de Pessoal	Receita Corrente Líquida	% de Desp. Pes. / Rec. Cor. Líq. ³	Receita Corrente da União	% de Desp. Pes. / Rec. Cor. União
Acumulado em 1995	37.825,5	67.298,1	56,2	127.093,6	29,8
Acumulado em 1996	40.900,9	89.352,7	45,8	152.515,0	26,8
Acumulado em 1997	44.529,7	97.040,6	45,9	175.271,1	25,4
Acumulado em 1998	47.944,8	104.491,4	45,9	200.358,9	23,9
Acumulado em 1999 ⁴	51.571,0	129.854,4	39,7	218.022,1	23,7
Acumulado em 2000 ^{5,6}	56.093,3	148.201,5	37,8	252.517,5	22,2
Acumulado em 2001	59.212,2	167.650,5	35,3	289.410,9	20,5
Jan-2002	5.787,8	20.106,8	28,8	31.129,8	18,6
Fev	4.319,7	14.121,4	30,6	25.404,5	17,0
Mar	4.969,1	15.900,5	31,3	25.463,5	19,5
Abr	4.881,1	17.342,4	28,1	27.926,6	17,5
Mai	4.942,5	14.770,0	33,5	26.645,0	18,5
Jun	6.531,2	13.588,2	48,1	23.791,4	27,5
Jul	5.031,2	22.309,5	22,6	34.148,6	14,7
Ago	5.253,8	14.426,8	36,4	25.734,9	20,4
Set	4.326,9	18.653,4	23,2	30.127,5	14,4
Out	4.782,3	15.038,1	31,8	27.801,5	17,2
Nov	7.159,2	16.133,1	44,4	28.924,2	24,8
Dez	6.431,0	18.307,6	35,1	35.977,7	17,9
Acumulado em 2002	64.415,9	200.697,8	32,1	343.075,0	18,8
Jan-2003	5.642,4	22.737,7	24,8	34.947,3	16,1
Fev	5.260,4	16.507,8	31,9	29.654,6	17,7

Elaborado: SRH/MP.

Fonte: STN/MF.

1- Inclui administração direta (executivo civil e militar, legislativo e judiciário) e administração indireta (autarquias, fundações, empresas públicas e sociedade de economia mista).

2- Valores apurados pelo critério de competência.

3- O limite de participação das Despesas de Pessoal X Receita Corrente Líquida definido na L.C. nº 82/95 (Lei Camata), não poderá exceder a 60% em cada exercício financeiro.

- A Receita Corrente Líquida corresponde à Receita Corrente da União menos:

- . transferências constitucionais e legais;
- . contribuição para o PIS/PASEP;
- . benefícios previdenciários.

- Das Receitas Correntes estão deduzidos os val. relativos aos incentivos e restituições fiscais.

Das Receitas Correntes da União já estão deduzidos os valores relativos aos incentivos e às restituições fiscais.

Obs.: Os crescimentos da despesa de pessoal nos meses de dezembro ocorrem pelo aumento das contas:

- . Precatórios dos Ativos
- . Férias - Abono Constitucional e Pagamento Antecipado
- . Exercícios Anteriores
- . Restos a pagar

4- A partir de junho, o limite da participação das Despesas com Pessoal X Receita Corrente Líquida da União, definido na Lei Complementar nº 96, de 31 de maio de 1999 não poderá exceder a 50%.

5- A partir de janeiro de 2000 as despesas estão adequadas atendendo ao critério da LRF - Lei de Responsabilidade Fiscal, definida na Lei Complementar nº 101, de 04 de maio de 2000.

6- O acréscimo da Despesa de Pessoal deveu-se a cancelamento orçamentário efetuado pela SOF - Secretaria de Orçamento Federal, em função da frustração da receita "Contribuição do Plano de Seguridade Social-PSS" do Servidor (STN/MF).

Seção 2

Servidores

Tabela 2.1 - Quantitativo de Servidores Federais da União, por Poder, de 1991 a 2002, segundo a situação de vínculo

(Continua)

	Sit. Vínculo	1991	1992	1993	1994	1995	1996
EXECUTIVO	Ativos	991.996	998.021	969.096	964.032	951.585	929.375
	Aposentados	348.630	411.919	422.514	433.433	483.228	501.784
	Inst.Pensão	132.750	149.737	232.916	283.944	295.309	336.199
	TOTAL	1.473.376	1.559.677	1.624.526	1.681.409	1.730.122	1.767.358
- CIVIS							
- Administração Direta	Ativos	154.958	173.891	178.225	181.494	244.961	238.228
	Aposentados	160.361	202.891	206.666	209.733	219.325	223.000
	Inst.Pensão	-	5.829	62.821	104.185	104.744	135.867
	TOTAL	315.319	382.611	447.712	495.412	569.030	597.095
- Autarquias	Ativos	321.738	324.125	301.844	279.383	208.994	211.063
	Aposentados	72.500	87.697	90.086	94.502	120.777	126.553
	Inst.Pensão	-	4.676	21.786	25.688	33.766	37.202
	TOTAL	394.238	416.498	413.716	399.573	363.537	374.818
- Fundações	Ativos	121.679	122.854	112.829	122.143	113.734	105.445
	Aposentados	12.014	15.448	16.982	19.070	24.790	28.346
	Inst.Pensão	-	757	5.969	7.187	6.012	8.846
	TOTAL	133.693	139.059	135.780	148.400	144.536	142.637
- Banco Central do Brasil	Ativos	5.962	6.133	6.151	6.401	6.205	5.926
	Aposentados	-	-	-	-	-	-
	Inst.Pensão	-	-	-	-	-	-
	TOTAL	5.962	6.133	6.151	6.401	6.205	5.926
- Ministério Público da União	Ativos	-	-	-	-	5.225	5.475
	Aposentados	-	-	-	-	827	1.373
	Inst.Pensão	-	-	-	-	364	579
	TOTAL	-	-	-	-	6.416	7.427
- Empresas Públicas	Ativos	37.106	36.688	36.280	36.042	35.932	32.086
- Sociedades de Economista Mista	Ativos	20.553	19.927	19.394	16.101	15.712	8.729
- MILITARES	Ativos	330.000	314.403	314.373	322.468	320.822	322.423
	Aposentados	103.755	105.883	108.780	110.128	117.509	122.512
	Inst.Pensão	132.750	138.475	142.340	146.884	150.423	153.705
	TOTAL	566.505	558.761	565.493	579.480	588.754	598.640
LEGISLATIVO	Ativos	-	-	-	-	17.402	17.623
	Aposentados	-	-	-	-	4.221	4.078
	Inst.Pensão	-	-	-	-	1.992	2.087
	TOTAL	-	-	-	-	23.615	23.788
JUDICIÁRIO	Ativos	-	-	-	-	64.561	69.646
	Aposentados	-	-	-	-	14.831	11.518
	Inst.Pensão	-	-	-	-	3.122	3.917
	TOTAL	-	-	-	-	82.514	85.081
TOTAL GERAL	Ativos	-	-	-	-	1.033.548	1.016.644
	Aposentados	-	-	-	-	502.280	517.380
	Inst.Pensão	-	-	-	-	300.423	342.203
	TOTAL	-	-	-	-	1.836.251	1.876.227
TRANSFERÊNCIAS	Ativos	-	-	-	-	108.445	112.275
	Aposentados	-	-	-	-	35.301	35.167
	Inst.Pensão	-	-	-	-	33.994	21.972
	TOTAL	-	-	-	-	177.740	169.414

Tabela 2.1 - Quantitativo de Servidores Federais da União, por Poder, de 1991 a 2002, segundo a situação de vínculo

	Sit. Vínculo	1997	1998	1999	2000	2001	2002
(Conclusão)							
EXECUTIVO	Ativos	900.128	841.851	866.799	864.408	830.723	780.975
	Aposentados	501.103	519.398	527.355	523.507	519.503	516.192
	Inst.Pensão	349.786	366.144	366.067	376.787	386.603	396.143
	TOTAL	1.751.017	1.727.393	1.760.221	1.764.702	1.736.829	1.693.310
- CIVIS	Ativos	225.685	218.397	207.830	204.553	202.441	200.191
	Aposentados	212.427	227.626	225.548	222.365	220.755	232.236
	Inst.Pensão	144.114	146.636	148.606	153.165	157.480	174.208
	TOTAL	582.226	592.659	581.984	580.083	580.676	606.635
- Administração Direta	Ativos	203.854	198.452	195.153	195.296	193.127	192.142
	Aposentados	129.518	135.354	136.131	135.311	132.378	116.682
	Inst.Pensão	38.767	40.402	41.817	44.007	45.682	34.862
	TOTAL	372.139	374.208	373.101	374.614	371.187	343.686
- Autarquias	Ativos	102.186	96.871	94.142	87.063	63.175	64.408
	Aposentados	30.677	32.195	32.972	32.664	32.806	33.342
	Inst.Pensão	9.439	9.894	10.353	10.999	11.643	12.350
	TOTAL	142.302	138.960	137.467	130.726	107.624	110.100
- Fundações	Ativos	4.602	4.734	4.446	4.653	4.548	4.675
	Aposentados	2.255	3.719	2.925	2.992	3.036	3.089
	Inst.Pensão	197	242	261	261	273	270
	TOTAL	7.054	8.695	7.632	7.906	7.857	8.034
- Banco Central do Brasil	Ativos	6.816	6.937	7.061	7.324	5.901	5.859
	Aposentados	1.425	1.491	1.527	1.545	1.141	1.042
	Inst.Pensão	633	599	632	658	481	490
	TOTAL	8.874	9.027	9.220	9.527	7.523	7.391
- Ministério Público da União	Ativos	30.420	30.955	28.953	29.935	28.229	27.379
	Ativos	5.117	7.974	7.748	7.497	7.315	7.008
- Sociedades de Economista Mista	Ativos	321.448	277.531	321.466	328.087	325.987	279.313
	Aposentados	124.801	119.013	128.252	128.630	129.387	129.801
	Inst.Pensão	156.636	168.371	164.398	167.697	171.044	173.963
	TOTAL	602.885	564.915	614.116	624.414	626.418	583.077
- MILITARES	Ativos	19.155	18.787	21.343	19.458	19.889	20.501
	Aposentados	4.771	4.798	6.685	7.424	6.978	6.887
	Inst.Pensão	2.192	2.339	3.776	3.485	3.431	3.459
	TOTAL	26.118	25.924	33.804	30.367	30.298	30.847
LEGISLATIVO	Ativos	74.504	76.207	79.677	80.932	80.899	81.716
	Aposentados	13.680	15.225	15.353	15.417	15.421	15.458
	Inst.Pensão	4.373	4.775	5.052	5.288	5.453	5.635
	TOTAL	92.557	96.207	100.082	101.637	101.773	102.809
JUDICIÁRIO	Ativos	993.787	936.845	967.819	964.798	931.511	883.192
	Aposentados	519.554	539.421	551.393	546.348	541.902	538.537
	Inst.Pensão	356.351	373.258	374.895	385.560	395.487	405.237
	TOTAL	1.869.692	1.849.524	1.894.107	1.896.706	1.868.900	1.826.966
TOTAL GERAL	Ativos	108.326	103.717	103.647	112.913	117.521	116.433
	Aposentados	35.497	34.151	34.332	37.241	35.388	40.060
	Inst.Pensão	20.915	20.800	22.223	22.491	22.803	24.315
	TOTAL	164.738	158.668	160.202	172.645	175.712	180.808

Elaborado: SRH/MP.
Fonte: SRH/MP, SOf/MP e STN/MP

1. Pessoal Civil, Administração Direta, Autarquias e Fundações.

Fonte: 1991, 1992, 1993, 1994, 1995, 1996, 1997, 1998, 1999, 2000, 2001 e 2002 SIAPE-MP;
Em 1993 e 1994, a abertura para a administração Direta, Autarquias e Fundações está estimada a partir da distribuição percentual disponível de meses específicos de cada um destes anos;
Os dados de 1995, 1996, 1997, 1998, 1999, 2000, 2001 e 2002 referem-se ao mês de dezembro dos respectivos anos;
A conversão dos instituidores de pensão dos sistemas DATAPREV/INSS e APSIS/MF para o SIAPE começou no ano de 1992 e foi gradativa ao longo do tempo, por isso há uma grande evolução em alguns períodos.
Em 1994 e 1995, os servidores do antigo INAMSP (Autarquia) passaram para o Ministério da Saúde, por isso há uma mudança significativa do quantitativo na Administração Direta e nas Autarquias em 1995.
A partir de 1996 foi considerado o critério de Força de Trabalho-quantidade de vínculos (-) exercício descentralizado (-) lotação provisória (-) cedidos.

2. Banco Central do Brasil - BACEN. Mês referência = dezembro.

Fonte: 1991, 1992, 1993, 1994, 1995 e 1996 os Aposentados e Instituidores de Pensão são pagos pela Previdência Social (Dataprev/INSS). Os quantitativos de funcionários ativos referem-se somente aqueles pagos com recursos do tesouro.
Fonte: 1997, 1998, 1999, 2000, 2001 e 2002 todos os servidores (Ativos, Aposentados e Instituidores de Pensão) estão sendo paga com recursos do Tesouro.

3. Ministério Público da União - MPU. Mês referência = dezembro.

Fonte: 1995, 1996, 1997, 1998, 1999, 2000, 2001 e 2002 SIAFI/MF;

4. Empresas Públicas e Sociedade de Economia Mista. Mês referência = dezembro.

Fonte: 1991/1994 - SEST/MP;
Fonte: 1995 - SOf/MP;
Fonte: 1996, 1997, 1998 e 1999 - STN/MF. Mês referência de Empresa Pública-novembro e de Sociedade de Economia Mista-dezembro.
Fonte: 2000, 2001 e 2002 - SRH/MP. Mês referência de Empresa Pública e de Sociedade de Economia Mista-dezembro.
Os aposentados e Instituidores de Pensão são pagos pela Previdência Social (DATAPREV/INSS);
Os quantitativos de funcionários referem-se somente aqueles pagos pelo Tesouro Nacional.

5. Pessoal Militar. Mês referência = dezembro.

Fonte: 1991/1995 - EMFA
Fonte: 1995, 1996, 1997, 1998, 1999, 2000, 2001 e 2002 - SIAFI/MF

6. Poder Legislativo. Mês referência = dezembro.

Fonte: 1995, 1996, 1997, 1998, 1999, 2000, 2001 e 2002 - SIAFI/MF. Incluem cargos comissionados de livre provimento.

7. Poder Judiciário. Mês referência = dezembro.

Fonte: 1995 - SOf/MP e ADMP(STN)
Fonte: 1996, 1997, 1998, 1999, 2000, 2001 e 2002 - SIAFI/MF. Mês referência dezembro, respectivamente.

8. Transferências Intergovernamentais. Mês referência = dezembro.

Fonte: 1995, 1996, 1997, 1998, 1999, 2000, 2001 e 2002 - SIAFI/MF. Mês referência dezembro, respectivamente.
Nº de Emprego de outras esferas de Governo pagos com recursos das transferências Intergovernamentais.

Tabela 2.2 - Quantitativo de Servidores da União por Poder, segundo a situação de vínculo

Posição - fev/2003

Poderes da União	Quantitativo de Servidores da União, segundo a sit. de vínculo			Total
	Ativos	Aposentados	Inst. Pensão	
Executivo	775.448	516.064	397.536	1.689.048
Civil ¹	458.117	381.923	222.040	1.062.080
- Administração Direta	201.476	231.704	174.547	607.727
- Autarquias	192.475	116.854	35.071	344.400
- Fundações	64.166	33.365	12.422	109.953
Banco Central do Brasil	4.868	3.087	278	8.233
Ministério Público da União	5.859	1.042	490	7.391
Empresas Públicas ²	27.335	-	-	27.335
Sociedades de Economia Mista ²	6.892	-	-	6.892
Militares	272.377	130.012	174.728	577.117
Legislativo	20.493	6.863	3.462	30.818
Judiciário	82.088	15.503	5.669	103.260
Total	878.029	538.430	406.667	1.823.126
Transf. Intergovernamentais ³	116.305	40.096	24.424	180.825

Elaborado: SRH/MP.

Fonte: SRH/MP e STN/MF

1 - Inclui contrato temporário

2 - Recebem recursos de tesouro

3 - Nº de Empregados de outras esferas de Governo pagos com recursos das transferências Intergovernamentais .

Tabela 2.3 - Participação Percentual de Servidores da União por Poder, segundo a situação de vínculo

Posição - fev/2003

Poderes da União	Participação Percentual de Servidores da União (%)			Total
	Ativos	Aposentados	Inst. Pensão	
Executivo	45,9	30,6	23,5	100,0
Civil ¹	43,1	36,0	20,9	100,0
- Administração Direta	33,2	38,1	28,7	100,0
- Autarquias	55,9	33,9	10,2	100,0
- Fundações	58,4	30,3	11,3	100,0
Banco Central do Brasil	59,1	37,5	3,4	100,0
Ministério Público da União	79,3	14,1	6,6	100,0
Empresas Públicas ²	100,0	-	-	100,0
Sociedades de Economia Mista ²	100,0	-	-	100,0
Militares	47,2	22,5	30,3	100,0
Legislativo	66,5	22,3	11,2	100,0
Judiciário	79,5	15,0	5,5	100,0
Total	48,2	29,5	22,3	100,0
Transf. Intergovernamentais ³	64,3	22,2	13,5	100,0

Elaborado: SRH/MP.

Fonte: SRH/MP e STN/MF

1 - Inclui contrato temporário

2 - Recebem recursos de tesouro

3 - Nº de Empregados de outras esferas de Governo pagos com recursos das transferências Intergovernamentais .

Tabela 2.4 - Quantitativo (força de trabalho) dos Servidores Público Federais Civis Ativos do Poder Executivo por órgãos da administração¹ - SIAPE

Órgãos da administração	1997		1998		1999		2000		2001		2002		2003 ¹⁴	
	Qtde	%	Qtde	%	Qtde	%	Qtde	%	Qtde	%	Qtde	%	Qtde	%
Presidência da República ²	5.370	1,0	5.401	1,1	2.519	0,5	3.318	0,7	3.284	0,7	3.147	0,7	3.103	0,7
Advocacia Geral da União ³	16	0,0	2.068	0,4	2.196	0,4	2.615	0,5	3.161	0,7	1.683	0,4	3.195	0,7
Agricultura, Pecuária e do Abastecimento	11.703	2,2	11.151	2,2	10.771	2,2	10.696	2,2	11.164	2,4	11.415	2,5	11.346	2,5
Ciência e Tecnologia ⁴	4.571	0,9	4.355	0,8	6.875	1,4	6.893	1,4	6.750	1,5	7.051	1,5	7.049	1,5
Comunicações	1.313	0,2	1.322	0,3	1.657	0,3	1.525	0,3	1.644	0,4	1.761	0,4	1.735	0,4
Cultura	2.844	0,5	2.695	0,5	2.585	0,5	2.539	0,5	2.508	0,5	2.477	0,5	2.479	0,5
Defesa ⁵	35.362	6,7	33.901	6,6	32.031	6,4	31.004	6,4	29.782	6,5	29.608	6,5	29.463	6,4
Desenvolvimento Agrário ⁶	6.267	1,2	6.004	1,2	5.798	1,2	5.713	1,2	5.703	1,2	5.663	1,2	5.630	1,2
Desen., Ind. e Comércio Exterior ⁷	2.411	0,5	2.335	0,5	2.580	0,5	2.260	0,5	2.436	0,5	2.401	0,5	2.382	0,5
Educação ⁸	174.966	32,9	168.403	32,8	165.510	33,3	165.595	34,0	163.479	35,6	165.163	36,2	165.459	36,1
Esporte e Turismo ⁹	169	0,0	159	0,0	185	0,0	325	0,1	402	0,1	396	0,1	386	0,1
Fazenda	26.207	4,9	28.080	5,5	26.958	5,4	25.331	5,2	26.098	5,7	26.297	5,8	26.384	5,8
Governos dos Ex-Territórios	25.247	4,7	24.573	4,8	23.315	4,7	23.829	4,9	23.198	5,1	23.407	5,1	23.230	5,1
Integração Nacional ¹⁰		0,0		0,0	184	0,0	3.905	0,8	2.480	0,5	2.537	0,6	2.520	0,6
Justiça	23.261	4,4	22.490	4,4	23.113	4,6	21.197	4,4	20.685	4,5	20.729	4,5	21.517	4,7
Meio Ambiente ¹¹	8.609	1,6	8.322	1,6	8.024	1,6	5.644	1,2	6.409	1,4	7.115	1,6	6.648	1,5
Minas e Energia ¹²	2.000	0,4	2.030	0,4	1.872	0,4	1.936	0,4	1.902	0,4	2.104	0,5	2.093	0,5
Planejamento, Orçamento e Gestão ¹³	16.072	3,0	14.088	2,7	13.164	2,6	13.868	2,8	13.783	3,0	14.079	3,1	13.747	3,0
Previdência e Assistência Social	45.718	8,6	43.789	8,5	41.566	8,4	40.664	8,4	40.121	8,7	39.523	8,7	39.744	8,7
Relações Exteriores	3.099	0,6	3.140	0,6	3.051	0,6	2.993	0,6	2.943	0,6	2.998	0,7	3.001	0,7
Saúde	123.159	23,2	116.862	22,7	110.804	22,3	102.480	21,0	78.388	17,1	74.634	16,3	74.245	16,2
Trabalho e Emprego	8.126	1,5	7.810	1,5	7.863	1,6	7.787	1,6	7.699	1,7	7.671	1,7	7.653	1,7
Transportes	5.235	1,0	4.742	0,9	4.504	0,9	4.795	1,0	4.724	1,0	4.882	1,1	5.108	1,1
Total	531.725	100,0	513.720	100,0	497.125	100,0	486.912	100,0	458.743	100,0	456.741	100,0	458.117	100,0

Fonte: SRH/MP.

Força de trabalho = quantidade de vínculo (-) exercício descentralizado (-) lotação provisória (-) cedido.

1 - Inclui os servidores civis da administração direta, autarquias e fundações do Poder Executivo (inclusive contratos temporários).

2 - Inclui Vice-Presidência.

3 - A Advocacia Geral da União-AGU está vinculada a Presidência da República.

4 - A partir de agosto de 2000, o Centro Tecnológico para informática - CTL, foi extinto pelo Decreto 3.568 de 18.08.2000.

5 - A partir de agosto de 2000, o Estado Maior das Forças Armadas-EMFA foi extinto, sendo criado o Ministério da Defesa-MD, com a vinculação da Administração Direta da Defesa, os Comandos da Aeronáutica, Marinha e Exército.

6 - A partir de julho de 2000, fica integrado ao Sistema Integrado de Administração Pessoal Civil-SIAPE o Ministério do Desenvolvimento Agrário-MDA. O Instituto Nacional de Colonização e Reforma Agrária-INCARA deixa de ser vinculado ao Ministério da Agricultura e do Abastecimento-MAA e passa a ser vinculado ao Ministério do Desenvolvimento Agrário-MDA.

7 - A partir de agosto de 2000, a Superintendência da Zona Franca de Manaus-SUFRAMA deixa de ser vinculada ao Ministério do Planejamento, Orçamento e Gestão-MP e passa a ser vinculada ao Ministério do Desenvolvimento, Indústria e Comércio Exterior-MDIC. O Instituto Brasileiro de Turismo-EMBRATUR deixa de ser vinculada ao Ministério do Desenvolvimento, Indústria e Comércio Exterior-MDIC e passa a ser vinculada ao Ministério do Esporte e Turismo-MET.

8 - Inclui colégios, escolas técnicas, escolas agrotécnicas, faculdades, fundações e universidades federais.

9 - A partir de agosto de 2000, o Instituto Brasileiro de Turismo-EMBRATUR deixa de ser vinculada ao Ministério do Desenvolvimento, Indústria e Comércio Exterior -MDIC e passa a ser vinculada ao Ministério do Esporte e Turismo-MET.

10 - A partir de agosto de 2000, a Superintendência do Desenvolvimento do Nordeste-SUDENE e a Superintendência do Desenvolvimento da Amazônia-SUDAM deixam de ser vinculadas ao Ministério do Planejamento, Orçamento e Gestão-MP e passam a ser vinculadas ao Ministério da Integração Nacional-MIN. O Departamento Nacional de Obras Contra as Secas-DNOCS deixa de ser vinculado ao Ministério do Meio Ambiente-MMA e também passa a ser vinculado ao Ministério da Integração Nacional-MIN.

11 - A partir de agosto, o Departamento Nacional de Obras Contra as Secas-DNOCS deixa de ser vinculado ao Ministério do Meio Ambiente-MMA e passa a ser vinculada ao Ministério da Integração Nacional-MIN.

12 - A partir de Fevereiro de 1998 é integrada ao SIAPE-Sistema Integrado de Administração Pessoal Civil a Agência Nacional de Energia Elétrica-ANEEL, criado pelo Decreto 9.427 de 26/12/96 e a partir de novembro de 1998 é integrado também ao SIAPE a Agência Nacional do Petróleo-ANP, criada pelo Decreto 2.455 de 14/01/98.

13 - A partir de agosto, a Superintendência do Desenvolvimento da Amazônia-SUDAM e a Superintendência do Desenvolvimento do Nordeste-SUDENE deixam de ser vinculadas ao Ministério do Planejamento, Orçamento e Gestão-MP e passam a ser vinculadas ao Ministério da Integração Nacional-MIN. A Superintendência da Zona Franca de Manaus-SUFRAMA também é desvinculada ao Ministério do Planejamento, Orçamento e Gestão-MP e passa a ter vínculo com o Ministério do Desenvolvimento, Indústria e Comércio Exterior-MDIC.

14 - Posição de fevereiro/2003.

No ano de 1997, 1998, 1999, 2000, 2001 e 2002 foi considerado o quantitativo do mês de Dezembro de cada ano.

Nota: A partir de agosto de 2000 está implantada a nova estrutura organizacional, que modificou, em relação aos quadros nos Boletins anteriores dos seguintes órgãos: Ministério da Defesa-MD, Ministério do Desenvolvimento Agrário-MDA, Ministério dos Esportes e Turismo-MET, Ministério da Integração Nacional-MIN, Ministério do Meio Ambiente-MMA e Ministério do Planejamento, Orçamento e Gestão-MP.

Tabela 2.5 - Quantitativo (força de trabalho) dos Servidores Públicos Federais Cíveis Ativos do Poder Executivo, por nível de escolaridade do cargo, segundo os órgãos da administração¹ - SIAPE

Posição - fev/2002

Órgãos da administração	Servidores Cíveis do poder executivo, por nível de escolaridade								Total	
	Superior		Intermediário		Auxiliar		Sem Informação ²			
	Qtde	%	Qtde	%	Qtde	%	Qtde	%	Qtde	%
Presidência da República ³	153	4,9	527	17,0	30	1,0	2.393	77,1	3.103	100,0
Advocacia Geral da União	878	27,5	1.358	42,5	39	1,2	920	28,8	3.195	100,0
Agricultura, Pecuária e do Abastecimento	3.551	31,3	5.842	51,5	1.496	13,2	457	4,0	11.346	100,0
Ciência e Tecnologia	3.444	48,9	3.257	46,2	49	0,7	299	4,2	7.049	100,0
Comunicações	124	7,1	466	26,9	2	0,1	1.143	65,9	1.735	100,0
Cultura	1.097	44,3	1.081	43,6	77	3,1	224	9,0	2.479	100,0
Defesa ⁴	4.898	16,6	19.322	65,6	3.900	13,2	1.343	4,6	29.463	100,0
Desenvolvimento Agrário ⁵	1.347	23,9	3.948	70,1	3	0,1	332	5,9	5.630	100,0
Desen., Ind. e Comércio Exterior	849	35,6	1.273	53,4	38	1,6	222	9,3	2.382	100,0
Educação	87.584	52,9	58.520	35,4	14.585	8,8	4.770	2,9	165.459	100,0
Esporte e Turismo	66	17,1	114	29,5	4	1,0	202	52,3	386	100,0
Fazenda	17.474	66,2	7.913	30,0	520	2,0	477	1,8	26.384	100,0
Governos dos Ex-Territórios	7.785	33,5	13.144	56,6	2.298	9,9	3	0,0	23.230	100,0
Integração Nacional	369	14,6	1.808	71,7	3	0,1	340	13,5	2.520	100,0
Justiça	1.982	9,2	18.405	85,5	413	1,9	717	3,3	21.517	100,0
Meio Ambiente	2.303	34,6	3.375	50,8	167	2,5	803	12,1	6.648	100,0
Minas e Energia	437	20,9	778	37,2	28	1,3	850	40,6	2.093	100,0
Planejamento, Orçamento e Gestão	3.454	25,1	9.099	66,2	112	0,8	1.082	7,9	13.747	100,0
Previdência e Assistência Social	11.037	27,8	28.249	71,1	153	0,4	305	0,8	39.744	100,0
Relações Exteriores	1.823	60,7	1.149	38,3	5	0,2	24	0,8	3.001	100,0
Saúde	28.006	37,7	42.772	57,6	508	0,7	2.959	4,0	74.245	100,0
Trabalho e Emprego	3.536	46,2	3.817	49,9	43	0,6	257	3,4	7.653	100,0
Transportes	1.052	20,6	3.164	61,9	15	0,3	877	17,2	5.108	100,0
Total	183.249	40,0	229.381	50,1	24.488	5,3	20.999	4,6	458.117	100,0

Fonte: SRH/MP.

Força de trabalho = quantidade de vínculo (-) exercício descentralizado (-) lotação provisória (-) cedido (inclusive contratos temporários).

1 - Não inclui aposentados e instituidores de pensão, sendo considerado só cargos ocupados.

2 - Não possui informação de escolaridade no cadastro SIAPE

3 - Inclui a Vice-Presidência.

4 - Inclui administração direta, Comando da Aeronáutica, Exército e Marinha.

5 - Inclui o INCRA.

Tabela 2.6 - Quantitativo (força de trabalho) dos Servidores Públicos Federais Cíveis do Poder Executivo, por situação de vínculo, segundo os órgãos da administração¹ - SIAPE

Órgãos da administração	Posição - fev/2003							
	Ativos		Aposentados		Inst. Pensão		Total	
	Qtde	%	Qtde	%	Qtde	%	Qtde	%
Presidência da República ²	3.103	61,6	917	18,2	1.019	20,2	5.039	100,0
Advocacia Geral da União	3.195	99,3	18	0,6	6	0,2	3.219	100,0
Agricultura, Pecuária e do Abastecimento	11.346	31,5	12.257	34,1	12.391	34,4	35.994	100,0
Ciência e Tecnologia	7.049	69,1	2.708	26,5	444	4,4	10.201	100,0
Comunicações	1.735	4,4	18.250	45,9	19.767	49,7	39.752	100,0
Cultura	2.479	61,3	1.308	32,4	256	6,3	4.043	100,0
Defesa ³	29.463	30,7	35.292	36,8	31.166	32,5	95.921	100,0
Desenvolvimento Agrário ⁴	5.630	51,1	4.273	38,8	1.122	10,2	11.025	100,0
Desen., Ind. e Comércio Exterior	2.382	69,5	835	24,4	211	6,2	3.428	100,0
Educação	165.459	63,5	74.458	28,6	20.609	7,9	260.526	100,0
Esporte e Turismo	386	66,1	180	30,8	18	3,1	584	100,0
Fazenda	26.384	38,5	23.698	34,6	18.415	26,9	68.497	100,0
Governos dos Ex-Territórios	23.230	63,3	8.750	23,8	4.740	12,9	36.720	100,0
Integração Nacional	2.520	18,1	6.967	50,1	4.411	31,7	13.898	100,0
Justiça	21.517	57,8	10.621	28,5	5.118	13,7	37.256	100,0
Meio Ambiente	6.648	59,5	2.918	26,1	1.607	14,4	11.173	100,0
Minas e Energia	2.093	51,9	1.246	30,9	691	17,1	4.030	100,0
Planejamento, Orçamento e Gestão	13.747	49,0	11.471	40,9	2.819	10,1	28.037	100,0
Previdência e Assistência Social	39.744	42,8	41.965	45,2	11.213	12,1	92.922	100,0
Relações Exteriores	3.001	58,3	1.391	27,0	756	14,7	5.148	100,0
Saúde	74.245	38,6	83.999	43,7	33.978	17,7	192.222	100,0
Trabalho e Emprego	7.653	39,7	7.720	40,0	3.911	20,3	19.284	100,0
Transportes	5.108	6,1	30.681	36,9	47.372	57,0	83.161	100,0
Total	458.117	43,1	381.923	36,0	222.040	20,9	1.062.080	100,0

Elaborado: SRH/MP.

Força de trabalho = quantidade de vínculo (-) exercício descentralizado (-) lotação provisória (-) cedido.

1 - Inclui os servidores civis da administração direta, autarquias e fundações do Poder Executivo (inclusive contratos temporários).

2 - Inclui Vice-Presidência.

3 - Inclui administração direta, Comando da Aeronáutica, Exército e Marinha.

4 - Inclui o INCRA.

Tabela 2.7 - Quantitativo (força de trabalho) dos Servidores Públicos Federais Cíveis Ativos do Poder Executivo, por sexo, segundo os órgãos da administração¹ - SIAPE

Órgãos da administração	Posição - fev/2003					
	Masculino		Feminino		Total	
	Qtde	%	Qtde	%	Qtde	%
Presidência da República ²	2.004	64,6	1.099	35,4	3.103	100,0
Advocacia Geral da União	1.544	48,3	1.651	51,7	3.195	100,0
Agricultura, Pecuária e do Abastecimento	8.607	75,9	2.739	24,1	11.346	100,0
Ciência e Tecnologia	4.633	65,7	2.416	34,3	7.049	100,0
Comunicações	970	55,9	765	44,1	1.735	100,0
Cultura	1.296	52,3	1.183	47,7	2.479	100,0
Defesa ³	17.532	59,5	11.931	40,5	29.463	100,0
Desenvolvimento Agrário ⁴	3.667	65,1	1.963	34,9	5.630	100,0
Desen., Ind. e Comércio Exterior	1.426	59,9	956	40,1	2.382	100,0
Educação	86.490	52,3	78.969	47,7	165.459	100,0
Esporte e Turismo	203	52,6	183	47,4	386	100,0
Fazenda	15.647	59,3	10.737	40,7	26.384	100,0
Governos dos Ex-Territórios	9.598	41,3	13.632	58,7	23.230	100,0
Integração Nacional	1.808	71,7	712	28,3	2.520	100,0
Justiça	17.760	82,5	3.757	17,5	21.517	100,0
Meio Ambiente	4.549	68,4	2.099	31,6	6.648	100,0
Minas e Energia	1.302	62,2	791	37,8	2.093	100,0
Planejamento, Orçamento e Gestão	8.322	60,5	5.425	39,5	13.747	100,0
Previdência e Assistência Social	16.840	42,4	22.904	57,6	39.744	100,0
Relações Exteriores	1.807	60,2	1.194	39,8	3.001	100,0
Saúde	34.641	46,7	39.604	53,3	74.245	100,0
Trabalho e Emprego	4.102	53,6	3.551	46,4	7.653	100,0
Transportes	3.418	66,9	1.690	33,1	5.108	100,0
Total	248.166	54,2	209.951	45,8	458.117	100,0

Elaborado: SRH/MP.

Força de trabalho = quantidade de vínculo (-) exercício descentralizado (-) lotação provisória (-) cedido.

1 - Inclui os servidores civis da administração direta, autarquias e fundações do Poder Executivo (inclusive contratos temporários).

2 - Inclui a Vice-Presidência.

3 - Inclui administração direta, Comando da Aeronáutica, Exército e Marinha.

4 - Inclui o INCRA.

Tabela 2.8 - Quantitativo (força de trabalho) dos Servidores Públicos Federais Civis Ativos do Poder Executivo por nível de escolaridade ¹ do cargo - SIAPE

Nível	1997	%	1998	%	1999	%	2000	%	2001	%	2002	%	2003 ³	%
Superior	182.303	34,3	177.694	34,6	180.873	36,4	180.098	37,0	178.389	38,9	182.963	40,1	183.249	40,0
Intermediario	302.503	56,9	289.797	56,4	270.534	54,4	260.834	53,6	233.992	51,0	227.747	49,9	229.381	50,1
Auxiliar	29.554	5,6	28.306	5,5	26.981	5,4	26.142	5,4	24.997	5,4	24.553	5,4	24.488	5,3
Sem Informação ²	17.365	3,3	17.923	3,5	18.733	3,8	19.838	4,1	21.365	4,7	21.478	4,7	20.999	4,6
Total	531.725	100,0	513.720	100,0	497.125	100,0	486.912	100,0	458.743	100,0	456.741	100,0	458.117	100,0

Fonte: SRH/MP.

Força de Trabalho= quantidade de vínculo (-) exercício descentralizado (-) lotação provisória (-) cedido.

1 - Sendo considerados só cargo ocupados e contratos temporários.

Não inclui BACEN e MPU.

2 - Funções - DAS (não tem informações de escolaridade para função) e sem informação no cadastro.

No ano de 1997, 1998, 1999, 2000, 2001 e 2002 foi considerado o quantitativo do mês de Dezembro de cada ano

3 - Posição de fevereiro/2003

Tabela 2.9 - Participação percentual dos Servidores Públicos Federais Civis Ativos do Poder Executivo, por nível de escolaridade do Servidor - SIAPE

Nível de Escolaridade	Posição - fev/2003
	Participação percentual dos servidores civis (%)
Analfabeto	0,1
Alfabetizado sem cursos regulares	1,7
Primeiro grau incompleto	6,6
Primeiro grau	8,7
Segundo grau ou técnico	28,6
Superior	42,5
Aperfeiçoamento / Especialização / Pós-Graduação	3,1
Mestrado	4,1
Doutorado ¹	4,6
Total	100,0

Fonte: SRH/MP.

1 - Inclui Phd, Livre docência e Pós-doutorado.

Informação é solicitada quando o servidor ingressa no serviço público, significa que poderá não estar atualizada em decorrência da reduzida periodicidade da atualização desta informação.

Tabela 2.10 - Idade Média dos Servidores Públicos Federais Civis do Poder Executivo, por sexo, segundo a situação de vínculo¹ - SIAPE

Situação de Vínculo	Idade Média dos Servidores Público Civis		Total
	Masculino	Feminino	
Ativos	46	45	45
Aposentados	68	64	67
Inst. de Pensão ²	62	59	62
Total	58	53	56

Fonte: SRH/MP.

1 - Inclui Servidores Civis da administração direta, fundações e autarquias do Poder Executivo (inclusive contratos temporários).

2- No caso do Inst. de Pensão a idade média se refere idade do servidor quando do falecimento.

Tabela 2.11 - Idade Média dos Servidores Públicos Federais Cíveis do Poder Executivo, por situação de vínculo, segundo os órgãos da administração¹ - SIAPE

Posição - fev/2003

Órgãos da administração	Idade Média dos Servidores Públicos Cíveis			Total
	Ativos	Aposentados	Inst. Pensão	
Presidência da República ²	43	69	65	52
Advocacia Geral da União	42	60	47	42
Agricultura, Pecuária e do Abastecimento	48	70	60	59
Ciência e Tecnologia	45	60	56	50
Comunicações	40	73	61	66
Cultura	47	62	58	52
Defesa ³	46	68	60	59
Desenvolvimento Agrário ⁴	47	64	62	55
Desen., Ind. e Comércio Exterior	45	59	57	49
Educação	44	64	61	51
Esporte e Turismo	43	60	52	48
Fazenda	43	69	61	57
Governos dos Ex-Territórios	46	66	60	53
Integração Nacional	47	69	66	64
Justiça	41	62	60	50
Meio Ambiente	44	66	64	52
Minas e Energia	45	66	65	54
Planejamento, Orçamento e Gestão	43	62	59	52
Previdência e Assistência Social	46	64	63	56
Relações Exteriores	47	70	62	55
Saúde	48	66	62	57
Trabalho e Emprego	46	69	63	58
Transportes	48	72	63	66
Total	45	67	62	56

Elaborado: SRH/MP.

1 - Inclui os servidores civis da administração direta, autarquias e fundações do Poder Executivo (inclusive contratos temporários).

2 - Inclui Vice-Presidência.

3 - Inclui administração direta, Comando da Aeronáutica, Exército e Marinha.

4 - Inclui o INCRA.

Tabela 2.12 - Idade Média dos Servidores Públicos Federais Cíveis Ativos do Poder Executivo, por sexo, segundo o órgão da administração¹ - SIAPE

Órgãos da administração	Idade Média dos Servidores Cíveis Ativos		Posição - fev/2003
	Masculino	Feminino	Total
Presidência da República ²	43	43	43
Advocacia Geral da União	43	42	42
Agricultura, Pecuária e do Abastecimento	49	45	48
Ciência e Tecnologia	46	44	45
Comunicações	41	39	40
Cultura	47	46	47
Defesa ³	46	45	46
Desenvolvimento Agrário ⁴	48	46	47
Desen., Ind. e Comércio Exterior	45	44	45
Educação	45	43	44
Esporte e Turismo	44	41	43
Fazenda	43	44	43
Governos dos Ex-Territórios	47	46	46
Integração Nacional	48	45	47
Justiça	41	42	41
Meio Ambiente	44	44	44
Minas e Energia	47	42	45
Planejamento, Orçamento e Gestão	44	42	43
Previdência e Assistência Social	46	45	46
Relações Exteriores	48	47	47
Saúde	48	47	48
Trabalho e Emprego	46	45	46
Transportes	50	45	48
Total	46	45	45

Elaborado: SRH/MP.

Força de trabalho = quantidade de vínculo (-) exercício descentralizado (-) lotação provisória (-) cedido.

1 - Inclui os servidores civis da administração direta, autarquias e fundações do Poder Executivo (inclusive contratos temporários).

2 - Inclui a Vice-Presidência.

3 - Inclui administração direta, Comando da Aeronáutica, Exército e Marinha.

4 - Inclui o INCRA.

Tabela 2.13 - Idade Média dos Servidores Públicos Federais Cíveis do Poder Executivo, por situação de vínculo, segundo as Unidades da Federação¹ - SIAPE

Unidades da Federação	Idade Média dos Servidores Públicos Cíveis do Poder Executivo			Posição - fev/2003
	Ativos	Aposentados	Inst. Pensão ²	Total
Acre	45	67	62	58
Alagoas	45	65	64	54
Amapá	46	65	60	51
Amazonas	45	64	61	51
Bahia	46	67	61	56
Ceará	46	67	65	58
Distrito Federal	44	67	62	57
Espírito Santo	44	65	62	53
Goiás	45	63	60	53
Maranhão	46	64	62	53
Mato Grosso	45	62	61	50
Mato Grosso do Sul	44	63	61	49
Minas Gerais	45	66	62	55
Pará	46	67	62	55
Paraíba	46	65	65	55
Paraná	43	64	62	53
Pernambuco	46	67	62	58
Piauí	46	66	61	56
Rio de Janeiro	47	68	61	59
Rio Grande do Norte	46	66	65	56
Rio Grande do Sul	45	65	59	54
Rondônia	47	62	57	50
Roraima	44	64	56	47
Santa Catarina	44	63	63	53
São Paulo	45	66	62	56
Sergipe	44	65	64	55
Tocantins	44	60	56	46
Total	45	67	62	56

Fonte: SRH/MP.

1 - Inclui Servidores Cíveis da administração direta, fundações e autarquias do Poder Executivo (inclusive contratos temporários).

2 - No caso do Inst. de Pensão a idade média se refere idade do servidor quando do falecimento.

Tabela 2.14 - Idade Média dos Servidores Públicos Federais Cíveis Ativos do Poder Executivo, por sexo, segundo as unidades da federação¹ - SIAPE

Unidades da Federação	Idade Médias dos Servidores Públicos Ativos		Posição - fev/2003
	Masculino	Feminino	Total
Acre	45	44	45
Alagoas	45	44	45
Amapá	46	46	46
Amazonas	45	44	45
Bahia	47	45	46
Ceará	46	45	46
Distrito Federal	45	43	44
Espírito Santo	45	44	44
Goiás	46	44	45
Maranhão	47	46	46
Mato Grosso	45	44	45
Mato Grosso do Sul	44	43	44
Minas Gerais	46	44	45
Pará	47	45	46
Paraíba	46	46	46
Paraná	44	42	43
Pernambuco	46	45	46
Piauí	47	45	46
Rio de Janeiro	47	46	47
Rio Grande do Norte	46	45	46
Rio Grande do Sul	45	44	45
Rondônia	47	48	47
Roraima	44	44	44
Santa Catarina	45	43	44
São Paulo	46	44	45
Sergipe	44	43	44
Tocantins	45	42	44
Total	46	45	45

Elaborado: SRH/MP.

1 - Inclui os servidores civis da administração direta, autarquias e fundações do Poder Executivo (inclusive contratos temporários).

Tabela 2.15 - Quantitativo dos Servidores Públicos Federais Civis do Poder Executivo, por situação de vínculo, segundo as Unidades da Federação¹ - SIAPE

Posição - fev/2003

Unidades da Federação	Ativos		Aposentados		Inst. Pensão		Total	
	Qtde	%	Qtde	%	Qtde	%	Qtde	%
Acre	2.232	33,9	2.734	41,6	1.614	24,5	6.580	100,0
Alagoas	6.059	47,6	4.523	35,5	2.147	16,9	12.729	100,0
Amapá	9.846	67,9	3.075	21,2	1.575	10,9	14.496	100,0
Amazonas	8.068	62,0	3.623	27,8	1.318	10,1	13.009	100,0
Bahia	18.818	42,5	17.443	39,4	8.016	18,1	44.277	100,0
Ceará	14.614	37,2	16.871	43,0	7.781	19,8	39.266	100,0
Distrito Federal	44.106	32,6	42.685	31,5	48.528	35,9	135.319	100,0
Espírito Santo	8.122	52,5	5.457	35,3	1.893	12,2	15.472	100,0
Goiás	9.549	53,4	6.580	36,8	1.749	9,8	17.878	100,0
Maranhão	8.204	52,4	5.474	35,0	1.978	12,6	15.656	100,0
Mato Grosso	6.685	68,1	2.312	23,5	821	8,4	9.818	100,0
Mato Grosso do Sul	6.397	66,4	2.041	21,2	1.200	12,5	9.638	100,0
Minas Gerais	39.584	46,0	30.868	35,9	15.557	18,1	86.009	100,0
Pará	14.625	47,2	10.451	33,7	5.903	19,1	30.979	100,0
Paraíba	13.131	49,2	9.631	36,1	3.925	14,7	26.687	100,0
Paraná	14.884	49,4	11.121	36,9	4.138	13,7	30.143	100,0
Pernambuco	19.657	37,9	21.395	41,3	10.789	20,8	51.841	100,0
Piauí	5.848	43,6	5.118	38,1	2.454	18,3	13.420	100,0
Rio de Janeiro	96.967	35,6	106.271	39,1	68.767	25,3	272.005	100,0
Rio Grande do Norte	9.599	45,4	8.309	39,3	3.246	15,3	21.154	100,0
Rio Grande do Sul	25.782	48,7	19.921	37,6	7.286	13,8	52.989	100,0
Rondônia	11.082	73,8	2.435	16,2	1.499	10,0	15.016	100,0
Roraima	10.525	82,4	1.458	11,4	788	6,2	12.771	100,0
Santa Catarina	12.416	52,2	7.870	33,1	3.520	14,8	23.806	100,0
São Paulo	35.665	44,7	30.202	37,9	13.911	17,4	79.778	100,0
Sergipe	4.308	44,6	3.772	39,1	1.571	16,3	9.651	100,0
Tocantins	1.344	79,4	283	16,7	66	3,9	1.693	100,0
Total	458.117	43,1	381.923	36,0	222.040	20,9	1.062.080	100,0

Elaborado: SRH/MP.

1 - Inclui os servidores civis da administração direta, autarquias e fundações do Poder Executivo (inclusive contratos temporários).

Tabela 2.16 - Quantitativo (força de trabalho) dos Servidores Públicos Federais Civis Ativos do Poder Executivo, por sexo, segundo as Unidades da Federação¹ - SIAPE

Unidades da Federação	Posição - fev/2003					
	Masculino		Feminino		Total	
	Qtde	%	Qtde	%	Qtde	%
Acre	1.472	65,9	760	34,1	2.232	100,0
Alagoas	3.205	52,9	2.854	47,1	6.059	100,0
Amapá	4.355	44,2	5.491	55,8	9.846	100,0
Amazonas	4.520	56,0	3.548	44,0	8.068	100,0
Bahia	10.579	56,2	8.239	43,8	18.818	100,0
Ceará	8.169	55,9	6.445	44,1	14.614	100,0
Distrito Federal	23.313	52,9	20.793	47,1	44.106	100,0
Espírito Santo	4.498	55,4	3.624	44,6	8.122	100,0
Goiás	5.146	53,9	4.403	46,1	9.549	100,0
Maranhão	4.572	55,7	3.632	44,3	8.204	100,0
Mato Grosso	4.066	60,8	2.619	39,2	6.685	100,0
Mato Grosso do Sul	3.617	56,5	2.780	43,5	6.397	100,0
Minas Gerais	22.263	56,2	17.321	43,8	39.584	100,0
Pará	8.720	59,6	5.905	40,4	14.625	100,0
Paraíba	7.278	55,4	5.853	44,6	13.131	100,0
Paraná	8.084	54,3	6.800	45,7	14.884	100,0
Pernambuco	10.567	53,8	9.090	46,2	19.657	100,0
Piauí	3.803	65,0	2.045	35,0	5.848	100,0
Rio de Janeiro	50.291	51,9	46.676	48,1	96.967	100,0
Rio Grande do Norte	5.564	58,0	4.035	42,0	9.599	100,0
Rio Grande do Sul	14.469	56,1	11.313	43,9	25.782	100,0
Rondônia	4.875	44,0	6.207	56,0	11.082	100,0
Roraima	4.888	46,4	5.637	53,6	10.525	100,0
Santa Catarina	7.197	58,0	5.219	42,0	12.416	100,0
São Paulo	19.245	54,0	16.420	46,0	35.665	100,0
Sergipe	2.501	58,1	1.807	41,9	4.308	100,0
Tocantins	909	67,6	435	32,4	1.344	100,0
Total	248.166	54,2	209.951	45,8	458.117	100,0

Elaborado: SRH/MP.

Força de trabalho = quantidade de vínculo (-) exercício descentralizado (-) lotação provisória (-) cedido.

1 - Inclui os servidores civis da administração direta, autarquias e fundações do Poder Executivo (inclusive contratos temporários).

Tabela 2.17 - Relação entre o Quantitativo (força de trabalho) dos Servidores Públicos Federais Cíveis Ativos do Poder Executivo na população do estado, segundo as Unidades da Federação¹ - SIAPE

Posição - fev/2003

Unidades da Federação	Quantidade ¹	Participação percentual dos Servidores Cíveis	
		Sobre o total de Serv. Públicos	Sobre a população do estado *
Rio de Janeiro	96.967	21,2	0,7
Distrito Federal	44.106	9,6	2,2
Minas Gerais	39.584	8,6	0,2
São Paulo	35.665	7,8	0,1
Rio Grande do Sul	25.782	5,6	0,3
Pernambuco	19.657	4,3	0,2
Bahia	18.818	4,1	0,1
Paraná	14.884	3,2	0,2
Pará	14.625	3,2	0,2
Ceará	14.614	3,2	0,2
Paraíba	13.131	2,9	0,4
Santa Catarina	12.416	2,7	0,2
Rondônia	11.082	2,4	0,8
Roraima	10.525	2,3	3,2
Amapá	9.846	2,1	2,1
Rio Grande do Norte	9.599	2,1	0,3
Goiás	9.549	2,1	0,2
Amazonas	8.068	1,8	0,3
Espírito Santo	8.122	1,8	0,3
Maranhão	8.204	1,8	0,1
Mato Grosso	6.685	1,5	0,3
Mato Grosso do Sul	6.397	1,4	0,3
Alagoas	6.059	1,3	0,2
Piauí	5.848	1,3	0,2
Sergipe	4.308	0,9	0,2
Acre	2.232	0,5	0,4
Tocantins	1.344	0,3	0,1
Total	458.117	100,0	0,3

Elaborado: SRH/MP.

Força de Trabalho = quantidade de vínculo (-) exercício descentralizado (-) lotação provisória (-) cedido.

1 - Inclui os servidores civis da administração direta, autarquias e fundações do Poder Executivo (inclusive contratos temporários).

2 - % do total de Servidores Públicos Federais Cíveis Ativos do Poder Executivo sobre a população do País.

* IBGE-censo de 2000.

Tabela 2.18 - Quantitativo (força de trabalho) dos Servidores Públicos Federais Cíveis Ativos do Poder Executivo, por Governos dos Ex-Territórios, segundo a situação de vínculo¹ - SIAPE

Situação de Vínculo	1997		1997		1999		2000		2001		2002		2003 ²	
	Qtde	%	Qtde	%	Qtde	%	Qtde	%	Qtde	%	Qtde	%	Qtde	%
Acre														
Ativos	102	2,8	91	2,5	35	1,0	28	0,8	19	0,5	15	0,4	15	0,4
Aposentados	2.368	65,2	2.404	65,1	2.382	65,0	2.301	63,0	2.246	61,7	2.183	60,2	2.166	60,0
Instituidor de Pensão	1.160	32,0	1.199	32,5	1.247	34,0	1.325	36,3	1.373	37,7	1.427	39,4	1.427	39,6
Total	3.630	100,0	3.694	100,0	3.664	100,0	3.654	100,0	3.638	100,0	3.625	100,0	3.608	100,0
Amapá														
Ativos	8.333	69,6	8.176	68,0	7.895	66,5	7.719	65,3	7.541	64,2	8.335	65,6	8.271	65,3
Aposentados	2.503	20,9	2.664	22,1	2.738	23,1	2.798	23,7	2.807	23,9	2.876	22,6	2.914	23,0
Instituidor de Pensão	1.139	9,5	1.191	9,9	1.240	10,4	1.308	11,1	1.390	11,8	1.491	11,7	1.490	11,8
Total	11.975	100,0	12.031	100,0	11.873	100,0	11.825	100,0	11.738	100,0	12.702	100,0	12.675	100,0
Rondônia														
Ativos	8.352	78,2	8.035	75,3	7.601	72,4	7.340	70,8	7.062	69,0	6.647	65,8	6.578	65,2
Aposentados	1.482	13,9	1.756	16,4	1.957	18,6	2.037	19,7	2.116	20,7	2.335	23,1	2.392	23,7
Instituidor de Pensão	840	7,9	886	8,3	941	9,0	988	9,5	1.051	10,3	1.123	11,1	1.126	11,2
Total	10.674	100,0	10.677	100,0	10.499	100,0	10.365	100,0	10.229	100,0	10.105	100,0	10.096	100,0
Roraima														
Ativos	8.460	86,6	8.271	85,1	7.784	82,4	8.742	83,2	8.576	82,1	8.410	81,1	8.366	80,9
Aposentados	806	8,2	905	9,3	1.095	11,6	1.151	11,0	1.220	11,7	1.264	12,2	1.278	12,4
Instituidor de Pensão	505	5,2	539	5,5	572	6,1	617	5,9	650	6,2	692	6,7	697	6,7
Total	9.771	100,0	9.715	100,0	9.451	100,0	10.510	100,0	10.446	100,0	10.366	100,0	10.341	100,0
Total														
Ativos	25.247	70,0	24.573	68,0	23.315	65,7	23.829	65,5	23.198	64,3	23.407	63,6	23.230	63,3
Aposentados	7.159	19,9	7.729	21,4	8.172	23,0	8.287	22,8	8.389	23,3	8.658	23,5	8.750	23,8
Instituidor de Pensão	3.644	10,1	3.815	10,6	4.000	11,3	4.238	11,7	4.464	12,4	4.733	12,9	4.740	12,9
Total	36.050	100,0	36.117	100,0	35.487	100,0	36.354	100,0	36.051	100,0	36.798	100,0	36.720	100,0

Fonte: SRH/MP.

Força de Trabalho= quantidade de vínculo (-) exercício descentralizado (-) lotação provisória (-) cedido

Em 1997, 1998, 1999, 2000, 2001 e 2002 foi considerado o quantitativo do mês de dezembro de cada ano.

1 - Inclui Servidores Cíveis da administração direta, fundações e autarquias do Poder Executivo

2 - Posição de fev/2003

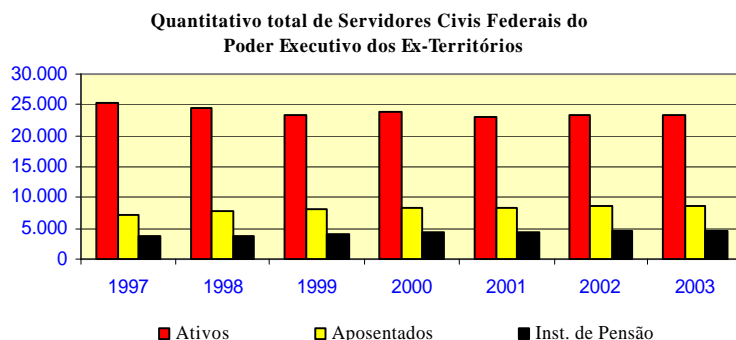


Tabela 2.19 - Quantitativo (força de trabalho) dos Servidores Públicos Federais Cíveis Ativos do Poder Executivo ¹, por Região - SIAPE

Posição - fev/2003

Região	Quantitativo de Servidores Cíveis Ativos	Participação percentual dos servidores civis (%)	
		sobre o total de Servidores Públicos	sobre a população ² da região *
Norte	56.912	12,4	0,4
Nordeste	102.908	22,5	0,8
Sudeste	180.420	39,4	1,4
Sul	51.478	11,2	0,4
Centro-oeste	66.399	14,5	0,5
Total	458.117	100,0	0,3

Fonte: SRH/MP.

Força de Trabalho = quantidade de vínculo (-) exercício descentralizado (-) lotação provisória (-) cedido.

1 - Inclui os servidores civis da administração direta, autarquias e fundações do Poder Executivo (inclusive contratos temporários).

2 - % do total de Servidores Públicos Federais Cíveis Ativos do Poder Executivo sobre a população da Região.

* IBGE-censo de 2000.

Participação sobre o total de servidores públicos nas regiões - %

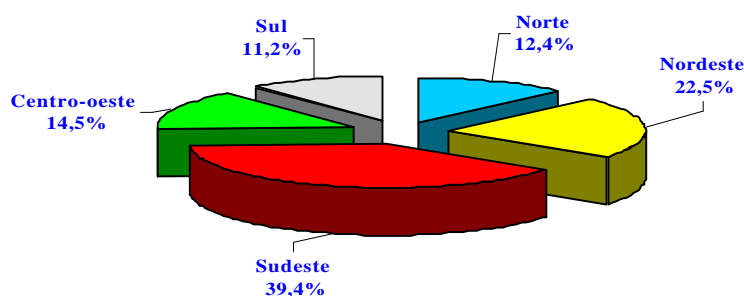


Tabela 2.20 - Idade Média dos Servidores Públicos Federais Cíveis do Poder Executivo, por situação de vínculo¹, segundo a Região - SIAPE

Posição - fev/2003

Região	Idade Média dos Servidores Públicos Cíveis do Poder Executivo			Total
	Ativos	Aposentados	Inst. de Pensão ²	
Norte	46	66	61	52
Nordeste	46	66	63	56
Sudeste	46	67	61	57
Sul	44	64	61	54
Centro-oeste	44	66	62	56
Total	45	67	62	56

Fonte: SRH/MP.

1 - Inclui os servidores civis da administração direta, autarquias e fundações do Poder Executivo (inclusive contratos temporários).

2 - No caso do Inst. de Pensão a idade média se refere idade do servidor quando do falecimento.

Tabela 2.21 - Quantitativo de Vínculos de Servidores das Carreiras da Administração Pública Federal, por situação de vínculo, segundo o sexo - SIAPE

Posição - fev/2003

(Continua)

CARGO / CARREIRA	Quantitativo de Vínculos de Servidores							
	Ativo		Aposentado		Inst. de Pensão		Total Geral	
	Total	Feminino	Total	Feminino	Total	Feminino	Total	Feminino
Gestão								
Analista de Comércio Exterior - NS	127	22,8%	-	-	1	0,0%	128	22,7%
Analista de Planejamento e Orçamento - NS	403	27,5%	194	40,2%	14	35,7%	611	31,8%
Analista de Finanças e Controle - NS	1.233	31,3%	1.216	55,5%	277	20,2%	2.726	41,0%
Especialista em Políticas Públicas e Gestão Governamental - NS	520	28,5%	1	0,0%	2	50,0%	523	28,5%
Técnico de Planejamento P-1501 do Grupo TP-1500 NS	70	40,0%	94	54,3%	12	33,3%	176	47,2%
Técnico de Planejamento e Pesquisa IPEA NS	209	26,3%	264	26,1%	19	10,5%	492	25,6%
Técnico de Planejamento e Orçamento NI	209	55,5%	80	70,0%	6	33,3%	295	59,0%
Técnico de Finanças e Controle NI	1.315	50,9%	980	65,2%	184	20,7%	2.479	54,3%
Cargos de Nível Superior do IPEA - NS	64	31,3%	99	58,6%	4	25,0%	167	47,3%
Cargos de Nível Intermediário do IPEA - NI	261	38,3%	170	66,5%	15	20,0%	446	48,4%
Auditoria								
Auditor-Fiscal da Receita Federal - NS	7.769	25,4%	6.030	30,2%	5.865	4,6%	19.664	20,7%
Técnico da Receita Federal - NS	6.637	43,6%	5.094	69,5%	1.812	23,7%	13.543	50,7%
Auditor-Fiscal da Previdência Social - NS	4.319	44,3%	5.343	38,2%	2.892	4,3%	12.554	32,5%
Auditor-Fiscal do Trabalho - NS	3.044	37,8%	2.300	41,9%	835	8,5%	6.179	35,4%
Diplomacia								
3º Secretário a Ministro 1ª Classe - NS	1.065	18,8%	224	8,0%	236	1,3%	1.525	14,5%
Oficial de Chancelaria - NS	713	60,9%	338	77,2%	70	27,1%	1.121	63,7%
Assistente de Chancelaria - NI	641	57,3%	274	68,2%	72	23,6%	987	57,9%
Jurídica								
Procurador Federal ¹ - NS	3.094	42,2%	3.489	38,7%	1.167	6,9%	7.750	35,3%
Procurador da Fazenda Nacional - NS	804	38,7%	212	24,5%	84	4,8%	1.100	33,4%
Advogado da União - AGU - NS	690	42,0%	6	50,0%	1	0,0%	697	42,0%
Advogado/Assist. e Procurador de Autarquias e Fundações - NS	556	51,8%	992	42,2%	266	7,5%	1.814	40,1%
Defensor Público - NS	105	39,0%	21	47,6%	17	0,0%	143	35,7%
Polícia Federal								
Delegado -NS	920	11,4%	702	13,4%	244	0,4%	1.866	10,7%
Censor ² - NS	-	-	-	-	9	22,2%	9	22,2%
Perito - NS	344	22,7%	179	34,6%	54	7,4%	577	25,0%
Escrivão - NI	1.161	27,2%	132	31,1%	63	4,8%	1.356	26,5%
Agente - NI	5.146	8,0%	1.926	3,6%	2.890	1,3%	9.962	5,2%
Papiloscopista - NI	195	25,1%	116	27,6%	63	11,1%	374	23,5%
Pesquisa em Ciência & Tecnologia								
Analista - NS	2.335	50,7%	1.345	51,5%	138	19,6%	3.818	49,9%
Tecnologista - NS	5.043	40,8%	1.802	45,3%	262	15,6%	7.107	41,0%
Pesquisador - NS	2.265	41,5%	674	45,5%	91	22,0%	3.030	41,8%
Assistente - NI	6.639	41,6%	3.650	42,7%	1.505	7,9%	11.794	37,6%
Tecnico - NI	8.624	34,8%	3.998	44,6%	641	10,6%	13.263	36,6%
Auxiliar Técnico - NA	61	39,3%	11	9,1%	8	12,5%	80	32,5%
Auxiliar - NA	472	24,8%	315	20,3%	154	7,1%	941	20,4%
Tecnologia Militar								
Engenheiro - NS	253	14,2%	51	11,8%	19	0,0%	323	13,0%
Reforma Agrária								
Engenheiro Agrônomo - NS	464	14,0%	238	7,6%	49	0,0%	751	11,1%
Fiscal de Cadastro e Tributação Rural - NS	114	52,6%	16	62,5%	2	50,0%	132	53,8%
Orientador de Projetos de Assentamento - NS	81	55,6%	15	46,7%	3	0,0%	99	52,5%
Fiscalização								
Médico do Trabalho - 40 horas - Mtb ³ - NS	-	-	-	-	1	0,0%	1	0,0%
Supervisor Médico Pericial - NS	175	36,6%	1	0,0%	-	-	176	36,4%
Fiscal Federal Agropecuário ⁴ - NS	2.623	21,8%	1.347	10,7%	966	1,8%	4.936	14,9%
Docente								
Professor de 3º grau (Auxiliar a Titular) - NS	42.805	38,4%	24.639	41,5%	5.677	7,7%	73.121	37,1%
Professor de 1º e 2º graus (A a E) - NI	19.726	53,8%	10.417	65,7%	2.229	24,9%	32.372	55,6%
Contratos Temporários: Professor de 3º grau - NS	8.082	54,2%	-	-	-	-	8.082	54,2%
Contratos Temporários: Professor de 1º e 2º graus - NI	2.075	49,2%	-	-	-	-	2.075	49,2%

Tabela 2.21 - Quantitativo de Vínculos de Servidores das Carreiras da Administração Pública Federal, por situação de vínculo, segundo o sexo - SIAPE

CARGO / CARREIRA	Quantitativo de Vínculos de Servidores							
	Ativo		Aposentado		Inst. de Pensão		Total Geral	
	Total	Feminino	Total	Feminino	Total	Feminino	Total	Feminino
Posição - fev/2003								
(Conclusão)								
CVM - Comissão de Valores Mobiliário								
Analista - NS	104	17,3%	50	28,0%	4	25,0%	158	20,9%
Inspetor - NS	65	16,9%	19	21,1%	5	0,0%	89	16,9%
Agente Executivo - NI	71	60,6%	61	80,3%	-	-	132	69,7%
SUSEP - Superintendência de Seguros Privados								
Analista Técnico - NS	171	31,6%	98	48,0%	19	10,5%	288	35,8%
Agente Executivo - NI	89	53,9%	128	62,5%	1	0,0%	218	58,7%
PCC - Plano de Classificação e Cargo								
Cargos de Nível Superior - NS	12.304	46,9%	17.655	44,9%	17.532	7,4%	47.491	31,6%
Cargos de Nível Intermediário - NI	73.622	39,3%	106.356	29,5%	133.323	6,6%	313.301	22,1%
Cargos de Nível Auxiliar - NA	8.796	43,0%	14.657	8,8%	21.771	2,4%	45.224	12,4%
Técnico Administrativo - IFES								
Cargos de Nível Superior - NS	21.856	63,2%	8.484	66,1%	1.135	24,2%	31.475	62,6%
Cargos de Nível Intermediário - NI	57.282	51,0%	25.881	51,5%	8.008	15,4%	91.171	48,1%
Cargos de Nível Auxiliar - NA	14.499	39,6%	5.154	42,4%	2.559	17,0%	22.212	37,6%
DACTA - Grupo de Defesa Aérea e Controle do Tráfego Aéreo								
Cargos de Nível Superior - NS	19	5,3%	6	0,0%	-	-	25	4,0%
Cargos de Nível Intermediário - NI	177	18,6%	47	31,9%	10	10,0%	234	20,9%
Polícia Civil do Ex-Território⁵								
Cargos de Nível Superior - NS	77	18,2%	31	9,7%	26	7,7%	134	14,2%
Cargos de Nível Intermediário - NI	895	28,7%	714	2,1%	1.041	1,4%	2.650	10,8%
Ministério da Justiça								
Policial Rodoviário Federal - NI	7.694	6,6%	3.793	0,5%	957	1,9%	12.444	4,4%
Meio Ambiente								
Analista Ambiental - NS	1.624	30,5%	1	0,0%	2	0,0%	1.627	30,5%
Analista Administrativo - NS	426	49,8%	4	50,0%	-	-	430	49,8%
Gestor Ambiental - NS	8	50,0%	-	-	-	-	8	50,0%
Gestor Administrativo - NS	12	50,0%	-	-	-	-	12	50,0%
Técnico Administrativo - NI	2.369	38,1%	18	38,9%	7	14,3%	2.394	38,0%
Técnico Ambiental - NI	919	5,4%	8	0,0%	6	16,7%	933	5,5%
Auxiliar Administrativo - NA	139	32,4%	2	0,0%	-	-	141	31,9%
Previdenciária								
Nível Superior - NS	4.978	40,7%	7.170	61,5%	1.003	13,1%	13.151	50,0%
Nível Intermediário - NI	27.235	64,0%	23.169	69,4%	3.462	21,7%	53.866	63,6%
Nível Auxiliar - NA	119	37,0%	88	44,3%	30	20,0%	237	37,6%
Seguridade Social e do Trabalho								
Nível Superior - NS	26.874	39,4%	26.114	43,2%	258	5,8%	53.246	41,1%
Nível Intermediário - NI	65.769	47,0%	61.879	56,7%	595	20,2%	128.243	51,6%
Nível Auxiliar - NA	1.179	52,0%	292	35,6%	-	-	1.471	48,7%
Sem Cargo ⁶	17.465	42,3%	392	40,6%	7	0,0%	17.864	42,2%
Médico Residente	5.017	48,8%	-	-	-	-	5.017	48,8%
Contratado Lei nº 8.745/93 ⁷	1.664	47,0%	-	-	-	-	1.664	47,0%
Agregado	-	-	628	26,0%	964	3,3%	1.592	12,2%
Pensionistas de outros Poderes absolvidos pelo Minist. Fazenda	-	-	29	13,8%	396	1,3%	425	2,1%
Total	496.969	44,1%	381.923	43,1%	222.040	7,3%	1.100.932	36,3%

Fonte: SRH/MP

NS - Nível Superior / NI - Nível Intermediário / NA - Nível Auxiliar

Inclui contratos temporários

¹ Os cargos efetivos de Procurador Autárquico, Procurador, Advogado, Assistente Jurídico de autarquias e Fundações Públicas, Procurador e Advogado da Superintendência de Seguros Privados e da Comissão Valores Mobiliários. (observado o art. 40 e 46 da MP 2048-30/2000) são transformados em cargos de Procurador Federal (Medida Provisória 2048-26 de 29.06.2000, MP 2048-27 de 28.07.2000 e MP 2048-30 de 26.10.2000)

² Extinção, conforme Lei nº 9.688, de 06/07/98.

³ Extinção, conforme art. 10 § 2º da Medida Provisória nº 1.915-1, de 29 de julho de 1999.

⁴ Os cargos de Farmacêutico - NS 908, Zootecnista - NS 911, Engenheiro Agrônomo - NS 912 e Químico - NS 921 do quadro permanente do Ministério da Agricultura e do Abastecimento foram transformados em cargos de Fiscal de Defesa Agropecuária, conforme Portaria nº 1.766 de 24.11.99. Os atuais cargos efetivos da Carreira de Fiscal de Defesa Agropecuária e de Médico Veterinário - NS 910, cujos ocupantes estejam em efetivo exercício nas atividades de controle, inspeção, fiscalização e defesa agropecuária, do Quadro de Pessoal do Ministério da Agricultura e do Abastecimento, são transformados em cargos de Fiscal Federal Agropecuário, conforme art. 28. §1º e §2º da MP 2048-26/2000, MP 2048-27 de 28.07.2000 e MP 2048-30 de 26.10.2000

⁵ Polícia Civil do Ex-Território.

⁶ Servidores sem vínculo e requisitos de outros órgãos da administração direta, autarquias, fundações, empresas e outras esferas.

⁷ Contratado Lei nº 8.745/93, para realização de recenseamento da Fundação Instituto Brasileiro de Geografia e Estatística - IBGE.

VÍNCULO - Corresponde a um contrato de trabalho de um servidor com um determinado Órgão, podendo este servidor ter um ou no máximo dois contratos (vínculos com o serviço público) de acordo com CF de 1998, art.37 inciso XVI.

2.22 - Distribuição % dos Vínculos de Servidores das Carreiras da Administração Pública Federal Ativos por grupos de idades (Faixa Etária)

Posição - fev/2003

(Continua)

Cargo / Carreira	Grupos de Idade (Faixa Etária)					
	Até 30 anos	De 31 a 40 anos	De 41 a 50 anos	De 51 a 60 anos	Mais de 60 anos	Não Classificados
Gestão						
Analista de Comércio Exterior - NS	26,0%	49,6%	19,7%	4,7%	0,0%	0,0%
Analista de Planejamento e Orçamento - NS	18,9%	36,7%	33,3%	10,2%	1,0%	0,0%
Analista de Finanças e Controle - NS	19,1%	42,0%	27,5%	10,1%	1,2%	0,0%
Especialista em Políticas Públicas e Gestão Governamental - NS	26,2%	46,5%	22,1%	4,6%	0,6%	0,0%
Técnico de Planejamento P-1501 do Grupo TP-1500 NS	0,0%	0,0%	35,7%	51,4%	12,9%	0,0%
Técnico de Planejamento e Pesquisa IPEA NS	6,2%	26,8%	30,1%	34,0%	2,9%	0,0%
Técnico de Planejamento e Orçamento NI	0,0%	33,0%	55,0%	11,5%	0,5%	0,0%
Técnico de Finanças e Controle NI	11,9%	27,9%	47,8%	11,4%	1,0%	0,0%
Cargos de Nível Superior do IPEA - NS	0,0%	4,7%	73,4%	20,3%	1,6%	0,0%
Cargos de Nível Intermediário do IPEA - NI	0,0%	28,0%	59,8%	11,1%	1,1%	0,0%
Auditoria						
Auditor-Fiscal da Receita Federal - NS	4,8%	31,5%	37,3%	23,0%	3,4%	0,0%
Técnico da Receita Federal - NS	9,6%	39,2%	38,8%	10,8%	1,6%	0,0%
Auditor-Fiscal da Previdência Social - NS	7,0%	18,0%	56,3%	17,2%	1,5%	0,0%
Auditor-Fiscal do Trabalho - Legislação do Trabalho - NS	1,7%	25,8%	38,8%	27,8%	5,9%	0,0%
Diplomacia						
3º Secretário a Ministro 1ª Classe - NS	9,3%	26,3%	28,8%	25,1%	10,5%	0,0%
Oficial de Chancelaria - NS	4,9%	28,5%	23,7%	31,8%	11,1%	0,0%
Assistente de Chancelaria - NI	6,2%	7,5%	52,0%	26,5%	7,8%	0,0%
Jurídica						
Procurador Federal ¹ - NS	21,5%	25,3%	30,1%	19,2%	3,9%	0,0%
Procurador da Fazenda Nacional - NS	19,2%	44,7%	22,3%	9,1%	4,9%	0,0%
Advogado da União - AGU - NS	33,5%	47,0%	12,8%	5,5%	1,3%	0,0%
Advogado/Assist. e Procurador de Autarquias e Fundações - NS	0,0%	8,1%	45,7%	36,9%	9,4%	0,0%
Defensor Público - NS	61,9%	14,3%	10,5%	9,5%	3,8%	0,0%
Polícia Federal						
Delegado -NS	21,6%	31,0%	33,5%	13,5%	0,4%	0,0%
Perito - NS	17,4%	37,5%	31,7%	13,4%	0,0%	0,0%
Escrivão - NI	14,6%	43,9%	40,2%	1,2%	0,0%	0,0%
Agente - NI	11,1%	34,1%	51,4%	3,3%	0,1%	0,0%
Papiloscopista - NI	6,2%	40,5%	47,2%	6,2%	0,0%	0,0%
Pesquisa em Ciência & Tecnologia						
Analista - NS	8,1%	20,4%	51,6%	17,7%	2,2%	0,0%
Tecnologista - NS	7,3%	21,1%	51,8%	17,8%	1,9%	0,0%
Pesquisador - NS	1,5%	16,6%	48,1%	29,1%	4,7%	0,0%
Assistente - NI	1,3%	23,8%	51,7%	19,1%	4,1%	0,0%
Tecnico - NI	3,8%	18,9%	56,0%	18,8%	2,5%	0,0%
Auxiliar Técnico - NA	1,6%	24,6%	42,6%	19,7%	11,5%	0,0%
Auxiliar - NA	5,7%	25,0%	37,9%	23,9%	7,4%	0,0%
Tecnologia Militar						
Engenheiro - NS	-	11,5%	66,8%	20,2%	1,6%	0,0%
Reforma Agrária						
Engenheiro Agrônomo - NS	0,9%	11,0%	49,4%	36,0%	2,8%	0,0%
Fiscal de Cadastro e Tributação Rural - NS	0,0%	16,7%	55,3%	25,4%	2,6%	0,0%
Orientador de Projetos de Assentamento - NS	0,0%	14,8%	64,2%	18,5%	2,5%	0,0%
Fiscalização						
Supervisor Médico Pericial - NS	0,6%	29,1%	53,7%	14,9%	1,7%	0,0%
Fiscal Federal Agropecuário ² - NS	8,3%	14,0%	32,7%	40,0%	4,9%	0,0%
Docente						
Professor de 3º grau (Auxiliar a Titular) - NS	1,4%	23,7%	39,7%	29,6%	5,7%	0,0%
Professor de 1º e 2º graus (A a E) - NI	2,1%	30,2%	47,6%	17,7%	2,3%	0,0%
Contratos temporários: Professor de 3º grau - NS	38,0%	38,7%	15,3%	6,5%	1,5%	0,0%
Contratos temporários: Professor de 1º e 2º graus - NI	36,6%	38,7%	17,9%	6,2%	0,5%	0,0%

2.22 - Distribuição % dos Vínculos de Servidores das Carreiras da Administração Pública Federal Ativos por grupos de idades (Faixa Etária)

Posição - fev/2003	Grupos de Idade (Faixa Etária)					(Conclusão)
	Até 30 anos	De 31 a 40 anos	De 41 a 50 anos	De 51 a 60 anos	Mais de 60 anos	
CVM - Comissão de Valores Mobiliários						
Analista - NS	7,7%	27,9%	41,3%	22,1%	1,0%	0,0%
Inspetor - NS	13,8%	43,1%	20,0%	23,1%	0,0%	0,0%
Cargos de Nível Intermediário - NI	2,8%	26,8%	60,6%	8,5%	1,4%	0,0%
SUSEP - Superintendência de Seguros Privados						
Analista Técnico - NS	12,3%	37,4%	32,7%	15,2%	2,3%	0,0%
Agente Executivo - NS	7,9%	22,5%	53,9%	15,7%	0,0%	0,0%
PCC - Plano de Classificação de Cargos						
Cargos de Nível Superior - NS	0,7%	11,0%	48,9%	33,1%	6,3%	0,0%
Cargos de Nível Intermediário - NI	1,7%	24,2%	47,8%	21,1%	5,1%	0,0%
Cargos de Nível Auxiliar - NA	2,3%	20,7%	39,8%	27,0%	10,1%	0,0%
Técnico Administrativo - IFES						
Cargos de Nível Superior - NS	2,9%	24,5%	52,5%	18,3%	1,8%	0,0%
Cargos de Nível Intermediário - NI	4,6%	28,4%	45,8%	17,9%	3,3%	0,0%
Cargos de Nível Auxiliar - NA	2,5%	24,8%	39,0%	26,2%	7,6%	0,0%
DACTA - Grupo de Defesa Aérea e Controle do Tráfego Aéreo						
Cargos de Nível Superior - NS	0,0%	0,0%	52,6%	47,4%	0,0%	0,0%
Cargos de Nível Intermediário - NI	0,0%	11,3%	71,8%	16,4%	0,6%	0,0%
Polícia Civil do Ex-Território3						
Cargos de Nível Superior - NS	0,0%	0,0%	55,8%	44,2%	0,0%	0,0%
Cargos de Nível Intermediário - NI	0,0%	25,0%	59,4%	14,0%	1,6%	0,0%
Ministério da Justiça						
Policial Rodoviário Federal - NI	18,7%	42,7%	23,5%	14,4%	0,6%	0,0%
Meio Ambiente						
Analista Ambiental - NS	12,9%	17,7%	48,4%	20,0%	1,0%	0,0%
Analista Administrativo - NS	0,0%	14,1%	59,4%	25,4%	1,2%	0,0%
Gestor Ambiental - NS	0,0%	0,0%	75,0%	25,0%	0,0%	0,0%
Gestor Administrativo - NS	0,0%	8,3%	41,7%	41,7%	8,3%	0,0%
Técnico Administrativo - NI	1,6%	21,5%	52,8%	20,3%	3,9%	0,0%
Técnico Ambiental - NI	0,0%	14,8%	56,8%	23,5%	4,9%	0,0%
Auxiliar Administrativo - NI	5,0%	23,7%	36,7%	27,3%	7,2%	0,0%
Previdenciária						
Nível Superior - NS	0,1%	5,1%	42,3%	46,0%	6,6%	0,0%
Nível Intermediário - NI	0,9%	21,1%	59,9%	16,0%	2,0%	0,0%
Nível Auxiliar - NA	0,8%	18,5%	38,7%	34,5%	7,6%	0,0%
Seguridade Social e do Trabalho						
Nível Superior - NS	0,1%	4,2%	39,5%	49,2%	7,0%	0,0%
Nível Intermediário - NI	0,7%	15,7%	53,1%	25,2%	5,4%	0,0%
Nível Auxiliar - NA	0,3%	32,6%	43,1%	19,0%	5,1%	0,0%
Sem Cargo ⁴	17,2%	26,3%	32,9%	18,4%	5,2%	0,0%
Médico Residente	88,0%	11,2%	0,8%	0,1%	0,0%	0,0%
Contratado Lei nº 8.745/93 ⁵	78,9%	12,5%	6,9%	1,6%	0,1%	0,0%
Total	5,4%	22,7%	45,0%	22,6%	4,3%	0,0%

Fonte: SRH/MP

NS - Nível Superior / NI - Nível Intermediário / NA - Nível Auxiliar

Inclui contratos temporários

1 - Os cargos efetivos de Procurador Autárquico, Procurador, Advogado, Assistente Jurídico de autarquias e Fundações Públicas, Procurador e Advogado da Susep e da CVM. (observado o art. 40 e 46 da MP 2048-30/2000) são transformados em cargos de Procurador Federal (MP 2048-26 de 29.06.2000,

MP 2048-27 de 28.07.2000 e MP 2048-30 de 26.10.2000)

2 - Os cargos de Farmacêutico - NS 908, Zootecnista - NS 911, Engenheiro Agrônomo - NS 912 e Químico - NS 921 do quadro permanente do MAA

foram transformados em cargos de Fiscal de Defesa Agropecuária, conforme Portaria nº 1.766 de 24.11.99. Os atuais cargos efetivos da Carreira de Fiscal de Defesa Agropecuária e de Médico Veterinário - NS 910, cujos ocupantes estejam em efetivo exercício nas atividades de controle, inspeção, fiscalização e defesa agropecuária, do Quadro de Pessoal do MAA, são transformados em cargos de Fiscal Federal Agropecuário, conforme art. 28.º1º e 2º da MP 2048-26/2000, MP 2048-27 de 28.07.2000 e de 26.10.2000

3 - Polícia Civil do Ex-Território.

4 - Servidores sem vínculo e requisitados de outros órgãos da administração direta, autarquias, fundações, empresas e outras esferas.

5 - Contratado Lei nº 8.745/93, para realização de recenseamento do IBGE.

VÍNCULO - Corresponde a um contrato de trabalho de um servidor com um determinado Órgão, podendo este servidor ter um ou no máximo dois contratos (vínculos com o serviço público) de acordo com CF de 1998, art.37 inciso XVI.

Tabela 2.23 - Evolução do Quantitativo de Servidores Civis e Aposentados do Poder Executivo - SIAPE

Ano	Evolução do Quantitativo de Servidores Civis Ativos e Aposentados - SIAPE		Servidores Ativos Civis do Poder Executivo e Empregados das Estatais ²
	Ativos ¹	Aposentados	
1988	705.548	-	
1989	712.740	-	1.488.608
1990	628.305	-	1.312.682
1991 ³	598.375	244.875	1.238.817
1992 ⁴	620.870	306.036	1.261.037
1993	592.898	313.734	1.236.538
1994	583.020	323.305	1.216.058
1995	567.689	364.892	1.140.711
1996	554.736	377.899	1.068.063
1997 ⁵	531.725	372.622	994.805
1998	513.720	395.175	919.732
1999	497.125	394.651	871.918
2000	486.912	390.340	809.585
2001	458.743	385.939	776.736
2002	456.741	382.260	796.067
2003 ⁶	458.117	381.923	792.821

Elaborado: SRH/MP.

Fonte: SRH-SEST/MP.

1 - Número de servidores civis ativos do Poder Executivo (administração direta, autarquias e fundações).

- Até 1991, uma parcela significativa destes servidores eram celetistas.

2 - Inclui servidores civis ativos do Poder Executivo e empregados das estatais.

3 - Em 1991 => ocorreu desligamento de servidores - Governo Collor.

4 - Em 1992 => ocorreu a reintegração dos servidores - Governo Collor.

5 - A partir de jun/97 considerado o critério de Força de Trabalho

Força de Trabalho= quantidade de vínculo (-) exercício descentralizado (-) lotação provisória (-) cedido.

6 - Posição de fevereiro/2003

Em 1988, 1989, 1990, 1991, 1992, 1993, 1994, 1995, 1996, 1997, 1998, 1999, 2000, 2001 e 2002 foi considerado o quantitativo do mês de dezembro de cada ano.

Inclui contrato temporário.

Quantitativo de Servidores Ativos e Aposentados do Poder Executivo por ano

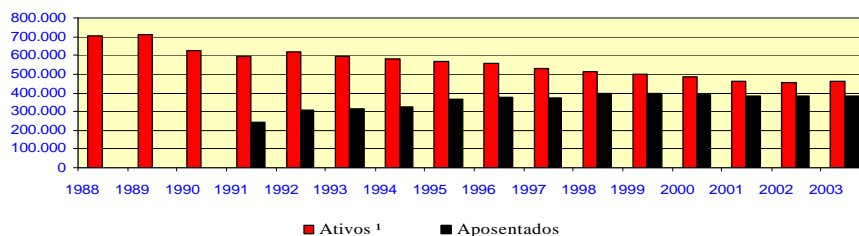


Tabela 2.24 - Quantitativo (força de trabalho) dos Servidores Públicos Federais Civis Ativos do Poder Executivo, por sexo, segundo os grupos de idade (Faixa Etária) - SIAPE

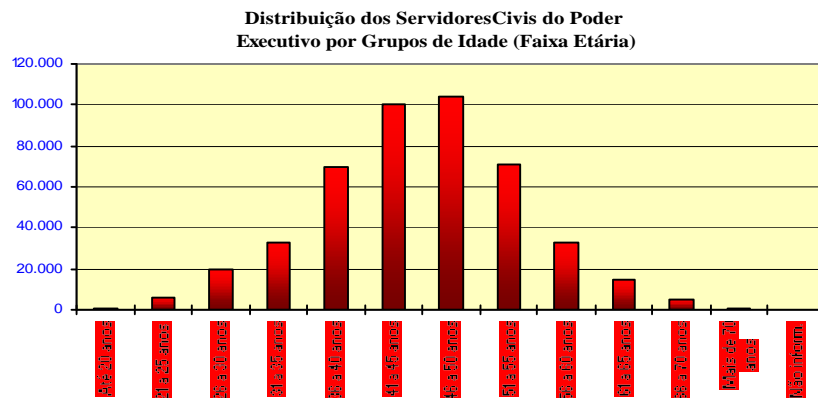
Posição - fev/2003

Grupos de Idade (Faixa Etária)	Masculino		Feminino		Total	
	Qtde	%	Qtde	%	Qtde	%
Até 20 anos	369	0,1	339	0,2	708	0,2
De 21 a 25 anos	3.040	1,2	2.996	1,4	6.036	1,3
De 26 a 30 anos	10.484	4,2	9.243	4,4	19.727	4,3
De 31 a 35 anos	18.265	7,4	14.771	7,0	33.036	7,2
De 36 a 40 anos	35.847	14,4	34.001	16,2	69.848	15,2
De 41 a 45 anos	50.172	20,2	50.288	24,0	100.460	21,9
De 46 a 50 anos	54.141	21,8	49.832	23,7	103.973	22,7
De 51 a 55 anos	42.875	17,3	28.284	13,5	71.159	15,5
De 56 a 60 anos	20.386	8,2	12.793	6,1	33.179	7,2
De 61 a 65 anos	8.851	3,6	5.510	2,6	14.361	3,1
De 66 a 70 anos	3.399	1,4	1.787	0,9	5.186	1,1
Mais de 70 anos	335	0,1	103	0,0	438	0,1
Não informado ¹	2	0,0	4	0,0	6	0,0
Total	248.166	100,0	209.951	100,0	458.117	100,0

Fonte: SRH/MP.

1 - Não constam informações sobre sexo e idade no cadastro SIAPE.

Inclui contrato temporário



Seção 3

Remuneração

Tabela 3.1 - Despesa Média com Servidores Federais da União por Poder, de 1995 a 2002, segundo a situação de vínculo - Média 12 meses

Poderes da União	Situação de vínculo	Despesa Média com Servidores Federais da União (R\$ correntes)								
		1995	1996	1997	1998	1999	2000	2001	2002	2003 ³
EXECUTIVO										
- CIVIS¹	Ativos	1.400	1.473	1.620	1.482	1.820	2.153	2.410	3.700	3.768
	Aposentados	1.442	1.530	1.611	1.693	1.833	1.914	2.005	2.310	2.347
	Inst.Pensão	1.515	1.289	1.229	1.301	1.479	1.582	1.572	1.687	1.781
	Total	1.430	1.463	1.551	1.522	1.763	1.961	2.098	2.784	2.816
- Banco Central do Brasil ²	Ativos	4.782	5.000	5.529	5.116	5.657	5.855	6.283	6.830	6.838
	Aposentados	-	-	8.191	6.261	5.949	6.072	6.908	7.106	7.412
	Inst.Pensão	-	-	4.313	2.451	2.250	2.419	2.895	3.144	3.282
	Total	4.782	5.000	6.761	5.406	5.655	5.822	6.286	6.810	6.810
- Ministério Público da União	Ativos	3.017	3.225	3.572	4.416	3.639	5.177	6.349	9.133	9.832
	Aposentados	5.046	3.628	3.809	4.162	4.305	5.953	8.485	13.511	15.262
	Inst.Pensão	3.232	2.221	2.076	2.562	2.600	3.213	4.792	7.485	8.424
	Total	3.291	3.221	3.504	4.251	3.678	5.164	6.562	9.640	10.436
- Empresas Públicas	Ativos	2.089	2.640	2.707	2.748	2.942	3.089	3.639	4.037	3.990
	Ativos	1.419	2.187	2.419	2.702	2.826	2.985	3.605	4.042	4.735
- MILITARES	Ativos	934	941	986	1.422	1.021	1.360	1.493	1.930	1.934
	Aposentados	1.703	1.737	1.896	2.225	2.438	2.544	3.724	3.846	3.984
	Inst.Pensão	975	966	1.204	1.375	1.512	1.573	1.982	2.205	2.221
	Total	1.091	1.113	1.226	1.586	1.447	1.665	2.089	2.411	2.412
LEGISLATIVO	Ativos	3.822	4.481	4.994	5.159	5.241	5.230	6.413	6.810	7.124
	Aposentados	4.823	5.577	6.231	6.882	5.690	5.342	5.915	8.368	9.129
	Inst.Pensão	2.221	2.632	3.114	3.126	2.613	2.711	2.966	4.317	4.713
	Total	3.924	4.528	5.057	5.302	5.038	5.342	5.908	6.882	7.241
JUDICIÁRIO	Ativos	2.540	2.733	3.393	4.431	4.390	5.108	6.270	6.550	6.397
	Aposentados	3.875	3.945	4.618	5.222	6.047	6.185	6.660	8.242	8.803
	Inst.Pensão	2.633	2.258	2.725	3.071	3.245	3.555	3.833	4.895	5.314
	Total	2.728	2.877	3.534	4.491	4.548	5.193	6.200	6.715	6.661
Transferências Intergovernamentais	Total	1.303	911	940	1.036	1.059	1.182	1.261	1.451	1.482

Elaborado: SRH/MP.

Fonte: SRH/MP e STN/MF

1 - Inclui Administração Direta, Autarquias, Fundação, MPU e BACEN.

2 - Em 1995 e 1996 o regime era celetista.

3 - Despesa Média dos últimos 12 meses

Despesa média corresponde à despesa total dividida pelo número de servidores.

Tabela 3.2 - Despesa Média* com Servidores Federais da União, por poder, segundo a situação de vínculo

Poderes da União	Despesa Média com Servidores Federais da União (R\$ correntes)			
	Ativos	Aposentados	Inst. de Pensão	TOTAL
Executivo ^{1,2}	3.768	2.347	1.781	2.816
- Administração Direta	3.447	2.076	1.469	2.339
- Autarquias	3.061	2.898	2.566	2.916
- Fundações	3.717	2.245	1.471	2.993
Banco Central do Brasil	6.838	7.412	3.282	6.864
Ministério Público da União	9.832	15.262	8.424	10.436
Empresas Públicas	3.990	-	-	3.990
Sociedade Economia Mista	4.735	-	-	4.735
Militares	1.934	3.984	2.221	2.412
Legislativo	7.124	9.129	4.713	7.241
Judiciário	6.397	8.803	5.314	6.661
Transferências Intergovernamentais	-	-	-	1.482

Elaborado: SRH/MP.

Fonte: SRH/MP. e STN/MF

1- Inclui na Administração direta o MPU

2- Inclui na Autarquias o BACEN

Despesa Média dos últimos 12 meses

* Corresponde à despesa total dividido pelo número de servidores

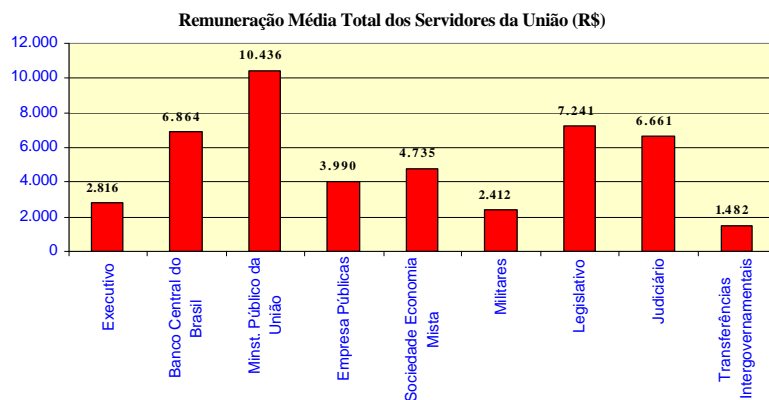


Tabela 3.3 - Distribuição de Servidores Federal Civil do Poder Executivo¹, por situação de vínculo, segundo as faixas de remuneração em % - SIAPE

Posição - fev/2003

Faixas de Remuneração (R\$ correntes)	Distribuição de Servidores Civis Ativos e Aposentados (%)					
	Ativos (A)		Aposentados (B)		Total (A) + (B)	
	Mês	Média dos 12 últimos meses	Mês	Média dos 12 últimos meses	Mês	Média dos 12 últimos meses
Até 416,50	0,6	0,5	0,1	0,1	0,4	0,4
De 416,51 a 500	0,6	1,3	0,1	0,5	0,4	0,8
De 501 a 600	1,7	1,7	6,1	5,9	3,6	3,6
De 601 a 700	3,1	3,2	2,9	2,9	3,0	3,1
De 701 a 800	2,9	3,4	3,8	3,8	3,3	3,6
De 801 a 900	2,9	3,1	3,7	3,8	3,3	3,4
De 901 a 1.000	2,9	3,1	6,0	6,1	4,3	4,4
De 1.001 a 1.100	3,5	3,6	6,7	6,7	4,9	5,0
De 1.101 a 1.200	9,2	10,8	8,8	8,8	9,1	9,9
De 1.201 a 1.300	8,9	8,1	5,3	5,2	7,3	6,8
De 1.301 a 1.400	4,6	4,6	9,9	10,2	6,9	7,0
De 1.401 a 1.500	3,6	3,5	4,6	4,4	4,0	3,9
De 1.501 a 2.000	18,9	18,0	13,2	13,1	16,4	15,8
De 2.001 a 2.500	8,7	8,5	6,6	6,6	7,8	7,7
De 2.501 a 3.000	4,7	4,7	3,8	3,8	4,3	4,3
De 3.001 a 3.500	4,1	4,4	2,9	2,8	3,6	3,7
De 3.501 a 4.500	6,7	5,9	3,7	3,7	5,3	4,9
De 4.501 a 5.500	3,7	3,4	2,6	2,4	3,2	2,9
De 5.501 a 6.500	3,0	3,1	2,6	2,5	2,8	2,8
De 6.501 a 7.500	1,7	1,7	1,4	1,4	1,6	1,5
De 7.501 a 8.500	1,9	1,9	1,1	1,3	1,6	1,6
Acima de 8.500	1,8	1,7	4,3	4,0	2,9	2,7
Total	100,0	100,0	100,0	100,0	100,0	100,0

Fonte: SRH/MP.

1 - Inclui administração direta, fundações e autarquias do Poder Executivo.

Não inclui: MPU, BACEN, Empresas Públicas, Sociedades de Economia Mista, que recebem recurso do tesouro.

Tabela 3.4 - Estrutura Salarial das Carreiras da Administração Pública Federal - SIAPE

Posição - fevereiro/2003

(Continua)

Cargo / Carreira	Vencimentos (R\$ correntes)		
	Inicial	Final (*)	% de Amplitude ¹
Gestão			
- Analista Planej.Orçamento / Finanças e Controle / Gestor - NS	2.970,03	6.971,06	135
- Analista de Comércio Exterior - NS	2.970,03	6.971,06	135
- Técnico de Planejamento P-1501 DO Grupo TP-1500 - NS	2.970,03	6.971,06	135
- Técnico de Planejamento e Pesquisa do IPEA - NS	2.970,03	6.971,06	135
- Demais Cargos de Nível Superior do IPEA	2.970,03	6.971,06	135
- Demais Cargos de Nível Intermediário do IPEA	1.218,71	2.278,76	87
- Técnico Planejamento, Orçamento / Finanças e Controle - NI	1.218,71	2.278,76	87
Auditoria			
- Auditor-Fiscal da Receita Federal - NS	5.003,47	7.376,91	47
- Técnico da Receita Federal - NI	2.360,95	3.480,90	47
- Auditor-Fiscal da Previdência Social - NS	5.003,47	7.376,91	47
- Auditor-Fiscal do Trabalho - NS	5.003,47	7.376,91	47
Diplomacia			
- 3º Secretário a Ministro 1ª Classe - NS	4.027,38	6.971,06	73
- Oficial de Chancelaria - NS	2.233,54	3.724,44	67
- Assistente de Chancelaria - NI	444,03	1.336,23	201
Jurídica			
- Procurador Federal ² - NS	4.190,95	7.328,05	75
- Procurador da Fazenda Nacional ³ - NS	4.864,50	7.328,05	51
- Advogado da União - AGU - NS	4.190,95	7.328,05	75
- Procuradores da Procuradoria Especial da Marinha - NS	3.566,76	7.328,05	105
- Defensor Público da União - NS	4.190,95	7.328,05	75
Advocacia-Geral da União-AGU			
- Quadro de Pessoal da AGU - NS	1.599,09	2.605,61	63
- Quadro de Pessoal da AGU - NI	1.007,20	1.605,58	59
- Quadro de Pessoal da AGU - NA	788,00	906,19	15
Polícia Federal ⁴			
- Delegado, Perito - NS	7.827,81	9.281,73	19
- Censor - NS ⁵	7.827,81	9.281,73	19
- Escrivão , Agente, Papiloscopista - NI	4.099,11	6.010,97	47
Pesquisa em Ciência & Tecnologia - C&T			
- Analista - NS	1.445,36	5.066,66	251
- Tecnologista - NS	1.445,36	5.066,66	251
- Pesquisador - NS	2.186,29	5.066,66	132
- Assistente - NI	747,98	1.647,07	120
- Técnico - NI	747,98	1.647,07	120
- Auxiliar - NA	416,50	675,12	62
- Auxiliar Técnico - NA	416,50	675,12	62
Tecnologia Militar			
- Analista - NS	1.532,65	3.354,01	119
- Engenheiro - NS	1.532,65	3.354,01	119
Grupo de Informações			
- Nível Superior - NS	2.315,97	3.990,19	72
- Nível Intermediário - NI	1.153,31	1.819,93	58
Reforma Agrária			
- Engenheiro Agrônomo da Carreira de Perito Fed. Agrário - NS	2.978,76	3.991,20	34
- Fiscal de Cadastro e Tributação Rural - NS	2.084,07	3.311,99	59
- Orientador de Projetos de Assentamentos - NS	2.084,07	3.311,99	59
Fiscalização			
- Médico do Trabalho - 40 horas -Mtb ⁶ - NS	5.001,18	5.598,50	12
- Fiscal Federal Agropecuário ⁷ - NS	2.197,98	5.279,36	140
- Supervisor Médico Pericial - NS	2.315,97	3.621,19	56
Docente			
- Professor Superior (Auxiliar a Titular) - 40 horas - NS	884,02	3.454,41	291
- Professor de 1º e 2º graus (A a E) - 40 horas - NI	685,51	3.143,33	359

3.4 - Estrutura Salarial das Carreiras da Administração Pública Federal - SIAPE

Posição - fevereiro/2003

(Conclusão)

Cargo / Carreira	Vencimentos (R\$ correntes)		
	Inicial	Final (*)	% de Amplitude ¹
Docente			
- Professor Superior (Auxiliar a Titular) - 40 horas - NS	884,02	3.454,41	291
- Professor de 1º e 2º graus (A a E) - 40 horas - NI	685,51	3.143,33	359
CVM - Comissão de Valores Mobiliários			
- Inspetor e Analista - NS	2.970,03	6.971,06	135
- Agente Executivo - NI	1.554,41	2.317,18	49
SUSEP - Superintendência de Seguros Privados			
- Analista Técnico - NS	2.970,03	6.971,06	135
- Cargos de Nível Intermediário - NI	1.762,83	2.317,18	31
Saúde - Opção art. 1º § 3º Lei 10.483 de 03.07.2002			
- Médico - 40 horas - NS	1.459,39	3.923,22	169
- Médico de Saúde Pública - 40 horas - NS	1.459,39	3.923,22	169
- Sanitarista - NS	938,65	2.409,49	157
Seguridade Social e do Trabalho			
- Cargos de Nível Superior - NS	1.083,89	1.961,61	81
- Cargos de Nível Intermediário - NI	652,00	1.161,58	78
- Cargos de Nível Auxiliar - NA	587,20	655,19	12
Técnicos-Administrativos e Técnicos-Marítimos das Intituições Federais de Ensino - IFES ^o			
- Nível Superior - NS	809,64	1.753,39	117
- Nível Médio - NI	523,13	1.043,24	99
- Nível Auxiliar - NA	492,45	586,82	19
PCC - Plano de Classificação e Cargos			
- Cargos de Nível Superior - NS	1.057,09	1.959,61	85
- Cargos de Nível Intermediário - NI	631,00	1.144,58	81
- Cargos de Nível Auxiliar - NA	571,00	639,19	12
Ministério da Agricultura, Pecuária e Abastecimento			
- Agente de Inspeção Sanitária e Industrial de Produtos - NI	1.080,00	1.696,58	57
- Agente de Atividades Agropecuárias - NI	1.080,00	1.696,58	57
DACTA - Grupo de Defesa Aérea e Controle do Tráfego Aéreo			
- Cargos de Nível Superior - NS	2.660,39	3.700,44	39
- Cargos de Nível Intermediário - NI	1.571,69	2.134,64	36
Ministério da Justiça			
- Policial Rodoviário Federal - NI	3.067,74	5.699,10	86
Banco Central do Brasil			
- Analista - NS	3.636,59	7.877,84	117
- Procurador - NS	3.813,16	7.877,84	107
- Técnico - NI	1.165,75	2.532,16	117
Meio-Ambiente			
- Analista Ambiental - NS / Analista Administrativo - NS	2.548,38	5.100,00	100
- Gestor Administrativo - NS / Gestor Ambiental - NS	2.548,38	5.100,00	100
- Técnico Administrativo - NI / Técnico Ambiental - NI	1.100,00	2.200,00	100
- Auxiliar Administrativo - NA	795,00	1.232,41	55
Previdenciária			
- Cargos de Nível Superior e Analista Previdenciário - NS	1.112,66	2.021,85	82
- Cargos de Nível Intermediário e Técnico Previdenciário - NI	665,60	1.218,44	83
- Cargos de Nível Auxiliar - NA	600,00	694,02	16

Fonte: SRH/MP.

NS - Nível Superior / NI - Nível Intemediário / NA - Nível Auxiliar - (*) Limitado ao teto do Ministro de Estado (art.42 Lei nº 8.112/90).

1 - A amplitude corresponde à diferença percentual entre a menor e a maior remuneração de uma carreira

2 - Os cargos efetivos de Procurador Autárquico, Procurador, Advogado, Assistente Jurídico de autarquias e Fundações Públicas, Procurador e Advogado da SUSEP e da CVM. (observado o art. 40 da MP 2048-26/2000) são transformados em cargos de Procurador Federal (MP 2048-26 de 29.06.2000 , MP 2048-27 de 28.07.2000, MP 2048-28 de 28.08.2000 e MP 2048-29 de 27.09.2000)

3 - Alteração Inicial/Final conforme MP 2048-26 de 29.06.2000,MP 2048-27 de 28.07.2000, MP 2048-28 de 28.08.2000 e MP 2048-29 de 27.09.2000)

4 - Alteração Inicial/Final conforme MP 2.009, de 24 de dezembro de 1999.

5 - Extinção, conforme Lei 9.688, de 06/07/98.

6 - Extinção, conforme art. 10 § 2º da MP 1.915-1, de 29 de julho de 1999.

7- Os cargos de Farmacêutico -NS 908, Zootecnista - NS 911, Engenheiro Agrônomo - NS 912 e Químico - NS 921 do quadro permanente do MAA foram transformados em cargos de Fiscal de Defesa Agropecuária, conforme Portaria 1.766 de 24.11.99. Os atuais cargos efetivos da Carreira de Fiscal de Defesa Carreira de Fiscal de Defesa Agropecuária e de Médico Veterinário - NS 910, cujos ocupantes estejam em efetivo exercício nas atividades de controle, inspeção, Fiscalização e Defesa Agropecuária, do Quadro de Pessoal do MAA, são transformados em cargos de Fiscal Federal Agropecuário,conforme art. 28.§1º e §2º da MP 2048-26/2000 e MP 2048-27 de 28.07.2000,MP 2048-28 de 28.08.2000 e MP 2048-29 de 27.09.2000).

8 - Os cargos efetivos das instituições federais de ensino, vinculadas ao MEC, de que trata a Lei 7.596/87 são reestruturados a partir de junho/2001na forma do art. 55 da MP 2150-39 de 31.05.200.

Inicial - É o vencimento básico corresponde classe e padrão inicial de cada cargo público.

Final - É o limite máximo do maior vencimento fixado na Lei 8.852, de 04/02/94 no art. 2º e 3º, da E.C 19 de 1998, CF, art.37, inciso XI.

Seção Concursos

4

Tabela 4.1 - Ingressos no Serviço Público Federal - por concurso público - SIAPE

Cargo / Carreira	1995	1996	1997	1998	1999	2000	2001	2002	2003 ¹	Total	
Gestão	- Analista de Comércio Exterior - NS	0	0	0	0	87	0	75	0	0	162
	- Analista de Planejamento Orçamento - NS	0	39	28	92	94	0	0	0	0	253
	- Analista de Finanças e Controle - NS	45	83	92	176	0	0	0	1	0	397
	- Especialista Políticas Pub Gestão Governamental - NS	0	52	84	106	127	0	0	1	0	370
	- Técnico de Planejamento e Pesquisa - IPEA - NS	0	33	25	36	0	0	0	0	0	94
	- Técnico de Finanças e Controle - NI	114	163	104	155	0	0	0	0	0	536
	- Cargos de Nível Superior do IPEA	0	0	1	0	0	0	0	0	0	1
- Cargos de Nível Intermediário do IPEA	4	0	0	0	0	0	0	0	0	4	
Auditoria	- Auditor-Fiscal da Receita Federal - NS	271	1	1.174	133	577	2	0	5	8	2.171
	- Técnico da Receita Federal - NS	1.304	135	200	503	0	1	0	4	12	2.159
	- Auditor-Fiscal da Previdência Social - NS	400	5	179	421	0	0	122	0	0	1.127
	- Auditor-Fiscal do Trabalho - Segurança no Trabalho - NS	0	0	0	40	19	0	0	0	0	59
	- Auditor-Fiscal do Trabalho - Legislação do Trabalho - NS	532	483	16	3	85	0	0	0	0	1.119
Diplomacia	- 3º Secretário a Ministro 1ª Classe - NS	12	43	33	28	20	25	31	0	0	192
	- Oficial de Chancelaria - NS	5	41	0	131	2	0	0	0	0	179
	- Assistente de Chancelaria - NI	1	0	0	0	0	0	0	0	0	1
Jurídica	- Procurador Autárquico do INSS - NS	2	3	180	121	1	201	0	0	0	508
	- Procurador Federal - NS	0	0	0	0	0	0	1	8	0	9
	- Procurador da Fazenda Nacional - NS	7	0	0	73	0	0	0	0	0	80
	- Advogado/Assistente Jurídico AGU - NS	0	33	1	0	0	421	219	0	0	674
	- Advogado/Procurador de Autarquias e Fundações - NS	128	112	182	103	21	6	0	0	0	552
Polícia Federal	- Delegado -NS	46	132	17	14	170	25	4	0	0	408
	- Perito - NS	21	76	12	5	29	0	0	0	0	143
	- Papioscopista - NI	0	0	0	0	28	0	0	1	0	29
	- Escrivão - NI	64	40	399	29	3	66	2	0	0	603
	- Agente - NI	0	264	585	63	446	25	15	3	0	1.401
Pesquisa em C&T	- Analista - NS	29	85	48	71	9	8	0	1	0	251
	- Tecnologista - NS	88	140	106	90	11	1	0	0	0	436
	- Pesquisador - NS	61	60	57	60	1	39	7	0	0	285
	- Assistente - NI	168	161	21	43	12	0	0	0	0	405
	- Técnico - NI	134	218	34	62	33	1	0	0	0	482
	- Auxiliar Técnico - NA	5	2	0	0	0	0	0	0	0	7
	- Auxiliar - NA	112	0	0	1	0	0	0	0	0	113
Reforma Agrária	- Engenheiro Agrônomo - NS	0	0	71	0	0	0	0	0	0	71
	- Orientador de Projetos de Assentamentos - NS	0	0	0	0	1	0	0	0	0	1
Fiscalização	- Médico do Trabalho - 40 horas Mtb - NS	0	0	0	47	15	0	0	0	0	62
	- Supervisor Médico Pericial - NS	0	0	0	170	1	0	0	0	0	171
	- Engenheiro Agrônomo - MAARA - NS	0	1	1	0	0	0	0	0	0	2
Docente	- Professor Superior - NS	1.509	1.950	2.411	2.140	537	522	119	6	1	9.195
	- Professor de 1º e 2º graus - NI	1.095	1.181	976	984	83	79	3	0	2	4.403
CVM	- Advogado - NS	1	0	6	6	0	0	0	0	0	13
	- Analista - NS	7	10	8	12	0	0	13	0	0	50
	- Inspetor - NS	3	8	12	5	0	0	16	0	0	44
	- Cargos de Nível Intermediário - NI	16	0	0	0	0	0	0	0	0	16
SUSEP	- Analista Técnico - NS	0	34	0	0	12	0	11	0	0	57
	- Procurador Autárquico - NS	0	9	0	0	3	0	0	0	0	12
	- Cargos de Nível Intermediário - NI	0	0	1	0	0	0	0	0	0	1
PCC	- Cargos de Nível Superior - NS	3.447	1.695	854	794	32	18	0	0	0	6.840
	- Cargos de Nível Intermediário - NI	8.059	1.328	1.041	1.024	83	49	2	0	0	11.586
	- Cargos de Nível Auxiliar - NA	1.752	365	94	74	2	0	0	0	0	2.287
Mín. da Justiça	- Policial Rodoviário Federal - NI	233	942	2	0	383	35	20	0	5	1.620
Total	19.675	9.927	9.055	7.815	2.927	1.524	660	30	28	51.641	

Fonte: SRH/MP

NS - Nível Superior / NI - Nível Intemediário / NA - Nível Auxiliar (Nível de escolaridade do Cargo).

(1) - Posição: fevereiro/2003. (acumulado no ano)

Obs.: Em 2000, 2001 e 2002 estão sendo considerados as informações que constam no cadastro SIAPE, entretanto, poderá haver a não consistência das informações de ingresso no serviço público federal por concurso (Quantitativos - Cargos/Carreiras), devido a não obrigatoriedade no preenchimento, pelo órgão de origem, do campo ingresso no serviço público.

Tabela 4.2 - Ingressos no Serviço Público Federal no Plano de Classificação de Cargos - PCC, por concurso público - SIAPE

Cargo	1995	1996	1997	1998	1999	2000	2001	2002	2003 ¹	Total
- Nível Superior (NS)	3.447	1.695	854	794	32	18	0	0	0	6.840
- Administrador	241	58	20	15	0	0	0	0	0	334
- Assistente Social	72	36	44	42	1	0	0	0	0	195
- Bibliotecário / Bibliotecário-documentalista	65	123	48	33	1	2	0	0	0	272
- Cirurgião-Dentista / Odontólogo	57	7	12	10	0	0	0	0	0	86
- Contador	45	32	44	17	2	1	0	0	0	141
- Enfermeiro	911	257	190	154	19	6	0	0	0	1.537
- Engenheiro	156	56	94	55	0	0	0	0	0	361
- Farmacêutico / Farmacêutico-bioquímico	133	87	13	40	2	0	0	0	0	275
- Fisioterapeuta	62	23	6	5	0	0	0	0	0	96
- Fonoaudiólogo	17	2	1	4	1	0	0	0	0	25
- Médico	1.100	823	275	283	4	4	0	0	0	2.489
- Nutricionista	79	21	12	4	0	1	0	0	0	117
- Psicólogo	65	29	19	18	0	0	0	0	0	131
- Tec Ass. Educacionais / Tec. Ens. Orientação	113	28	26	84	0	0	0	0	0	251
- Outros	331	113	50	30	2	4	0	0	0	530
- Nível Intermediário (NI)	8.059	1.328	1.041	1.024	83	49	2	0	0	11.586
- Agente Administrativo	2.241	168	45	141	0	2	0	0	0	2.597
- Agente de Serviços de Engenharia	41	2	1	1	0	0	0	0	0	45
- Assistente Administração / Aux. Administrativo	750	39	43	87	1	1	0	0	0	921
- Auxiliar Biblioteca	49	2	0	1	0	0	0	0	0	52
- Auxiliar de Enfermagem	2.586	495	463	213	45	2	2	0	0	3.806
- Técnico Agropecuária / Oper.Máquinas Agrícolas	55	44	56	9	0	0	0	0	0	164
- Técnico de Contabilidade	144	74	42	18	0	0	0	0	0	278
- Técnico de Farmácia	42	6	14	3	0	0	0	0	0	65
- Técnico de Laboratório/Laboratorista-área	271	197	132	196	9	11	0	0	0	816
- Técnico em Enfermagem	400	77	73	147	19	0	0	0	0	716
- Técnico em Radiologia	114	55	13	6	0	27	0	0	0	215
- Outros	1.366	169	159	202	9	6	0	0	0	1.911
- Nível Auxiliar (NA)	1.752	365	94	74	2	0	0	0	0	2.287
- Auxiliar Agropecuária	15	78	19	6	0	0	0	0	0	118
- Auxiliar de Farmácia	40	18	2	3	0	0	0	0	0	63
- Auxiliar de Laboratório	138	41	26	14	1	0	0	0	0	220
- Auxiliar de Nutrição	77	39	4	1	0	0	0	0	0	121
- Auxiliar OpServ Diversos / Auxiliar Operacional	685	0	0	4	0	0	0	0	0	689
- Auxiliar Rural	2	18	12	0	0	0	0	0	0	32
- Cozinheiro / Copeiro / Auxiliar Cozinha	175	91	16	20	0	0	0	0	0	302
- Encanador / Marceneiro / Auxiliar Eletricista	86	1	0	1	0	0	0	0	0	88
- Operador de Máquina e Lavanderia	145	3	3	2	0	0	0	0	0	153
- Outros	389	76	12	23	1	0	0	0	0	501
Total	13.258	3.388	1.989	1.892	117	67	2	0	0	20.713

Fonte: SRH/MP

NS - Nível Superior / NI - Nível Intemediário / NA - Nível Auxiliar (Nível de escolaridade do Cargo).

(1) - Posição: fevereiro/2003. (acumulado no ano)

Tabela 4.3 - Quantitativo de Ingressos no Serviço Público Federal, por concurso público, segundo o nível de escolaridade - SIAPE

Nível de Escolaridade	1995	1996	1997	1998	1999	2000	2001	2002	2003 ¹	Total
Superior (NS)	7.709	6.309	6.574	5.861	1.937	1.348	621	26	23	30.408
- Professor	2.604	3.131	3.387	3.124	620	601	122	6	3	13.598
- Outros	5.105	3.178	3.187	2.737	1.317	747	499	20	20	16.810
Intermediário (NI)	10.097	3.251	2.387	1.879	988	176	39	4	5	18.826
Auxiliar (NA)	1.869	367	94	75	2	0	0	0	0	2.407
Total	19.675	9.927	9.055	7.815	2.927	1.524	660	30	28	51.641

Fonte: SRH/MP

NS - Nível Superior / NI - Nível Intemediário / NA - Nível Auxiliar (Nível de escolaridade do Cargo).

(1) - Posição: fevereiro/2003. (acumulado no ano)

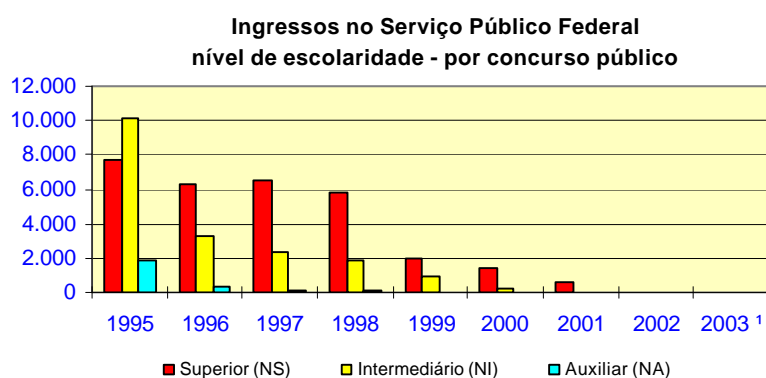


Tabela 4.4 - Participação Percentual dos Ingressos no Serviço Público Federal, por concurso , segundo o nível de escolaridade - SIAPE

Nível de Escolaridade	Participação Percentual por Ingresso no Serviço Público Federal - (%)									
	1995	1996	1997	1998	1999	2000	2001	2002	2003 ¹	Total
Superior (NS)	39,2	63,6	72,6	75,0	66,2	88,5	94,1	86,7	82,1	58,88
- Professor	13,2	31,5	37,4	40,0	21,2	39,4	18,5	20,0	10,7	26,33
- Outros	25,9	32,0	35,2	35,0	45,0	49,0	75,6	66,7	71,4	32,55
Intermediário (NI)	51,3	32,7	26,4	24,0	33,8	11,5	5,9	13,3	17,9	36,46
Auxiliar (NA)	9,5	3,7	1,0	1,0	0,1	0,0	0,0	0,0	0,0	4,66
Total	100,0	100,0	100,0	100,0	100,0	100,0	100,0	100,0	100,0	100,0

Fonte: SRH/MP

NS - Nível Superior / NI - Nível Intemediário / NA - Nível Auxiliar (Nível de escolaridade do Cargo).

(1) - Posição: fevereiro/2003. (acumulado no ano)

Tabela 4.5 - Idade Média dos Ingressos no Serviço Público Federal por concurso público - SIAPE

Cargo / Carreira		1995	1996	1997	1998	1999	2000	2001	2002	2003 ¹
Gestão	- Analista de Comércio Exterior - NS	0	0	0	0	33	0	29	0	0
	- Analista de Orçamento - NS	0	36	32	33	33	0	0	0	0
	- Analista de Finanças e Controle - NS	31	34	33	32	0	0	0	48	0
	- Especialista Políticas Pub Gestão Governamental - NS	0	34	31	31	31	0	0	57	0
	- Técnico de Planejamento e Pesquisa - IPEA - NS	0	29	29	31	0	0	0	0	0
	- Técnico de Finanças e Controle - NI	23	28	29	28	0	0	0	0	0
	- Cargos de Nível Superior do IPEA - NS	0	0	24	0	0	0	0	0	0
- Cargos de Nível Intermediário do IPEA - NI	30	0	0	0	0	0	0	0	0	
Auditoria	- Auditor-Fiscal da Receita Federal - NS	32	53	35	36	35	35	0	35	36
	- Técnico da Receita Federal - NS	30	32	29	30	0	32	0	32	33
	- Auditor-Fiscal da Previdência Social - NS	41	40	32	33	0	0	33	0	0
	- Auditor-Fiscal do Trabalho - Segurança no Trabalho - NS	0	0	0	36	32	0	0	0	0
	- Auditor-Fiscal do Trabalho - Legislação do Trabalho - NS	33	34	41	31	32	0	0	0	0
Diplomacia	- 3º Secretário a Ministro 1ª Classe - NS	28	28	33	27	27	27	0	0	0
	- Oficial de Chancelaria - NS	51	37	0	36	31	0	0	0	0
	- Assistente de Chancelaria - NI	32	0	0	0	0	0	0	0	0
Jurídica	- Procurador Autárquico do INSS - NS	32	43	31	29	23	30	0	0	0
	- Procurador Federal - NS	0	0	0	0	0	0	48	34	0
	- Procurador da Fazenda Nacional - NS	38	0	0	30	0	0	0	0	0
	- Advogado/Assistente Jurídico AGU - NS	0	37	47	0	0	33	31	0	0
	- Advogado/Procurador de Autarquias e Fundações - NS	34	34	30	30	30	32	0	0	0
Polícia Federal	- Delegado - NS	32	33	36	32	34	42	40	0	0
	- Perito - NS	32	31	35	33	32	0	0	0	0
	- Papiloscopista - NI	0	0	0	0	30	0	0	33	0
	- Escrivão - NI	29	29	30	32	31	30	34	0	0
- Agente - NI	0	28	29	30	31	34	32	32	0	
Pesquisa em C & T	- Analista - NS	31	35	33	34	35	39	0	31	0
	- Tecnologista - NS	32	33	32	33	32	25	0	0	0
	- Pesquisador - NS	34	38	36	36	35	40	43	0	0
	- Assistente - NI	32	30	28	29	28	0	0	0	0
	- Técnico - NI	28	28	29	28	28	44	0	0	0
	- Auxiliar Técnico - NA	26	31	0	0	0	0	0	0	0
	- Auxiliar - NA	29	0	0	39	0	0	0	0	0
Reforma Agrária	- Engenheiro Agrônomo - NS	0	0	32	0	0	0	0	0	0
	- Orientador de Projetos de Assentamentos - NS	0	0	0	0	46	0	0	0	0
Fiscalização	- Médico do Trabalho - 40 horas Mtb - NS	0	0	0	38	38	0	0	0	0
	- Supervisor Médico Pericial - NS	0	0	0	39	30	0	0	0	0
	- Engenheiro Agrônomo - MAARA - NS	0	36	37	0	0	0	0	0	0
Docente	- Professor Superior - NS	35	36	36	35	38	39	38	37	37
	- Professor de 1º e 2º graus - NI	34	34	34	33	35	36	35	0	34
CVM	- Advogado - NS	25	0	27	27	0	0	0	0	0
	- Analista - NS	31	38	31	32	0	0	36	0	0
	- Inspetor - NS	27	39	32	34	0	0	35	0	0
	- Cargos de Nível Intermediário - NI	29	0	0	0	0	0	0	0	0
SUSEP	- Analista Técnico - NS	0	37	0	0	32	0	32	0	0
	- Procurador Autárquico - NS	0	33	0	0	28	0	0	0	0
	- Cargos de Nível Intermediário - NI	0	0	30	0	0	0	0	0	0
PCC	- Cargos de Nível Superior - NS	34	34	35	34	35	35	0	0	0
	- Cargos de Nível Intermediário - NI	30	31	31	29	30	32	30	0	0
	- Cargos de Nível Auxiliar - NA	32	32	31	30	41	0	0	0	0
Min. da Justiça	- Policial Rodoviário Federal - NI	29	31	33	0	28	28	27	0	30
Total		31	33	34	33	33	35	33	34	34

Fonte: SRH/MP

NS - Nível Superior / NI - Nível Intemediário / NA - Nível Auxiliar (Nível de escolaridade do Cargo).

(1) - Posição: fevereiro/2003. (acumulado no ano)

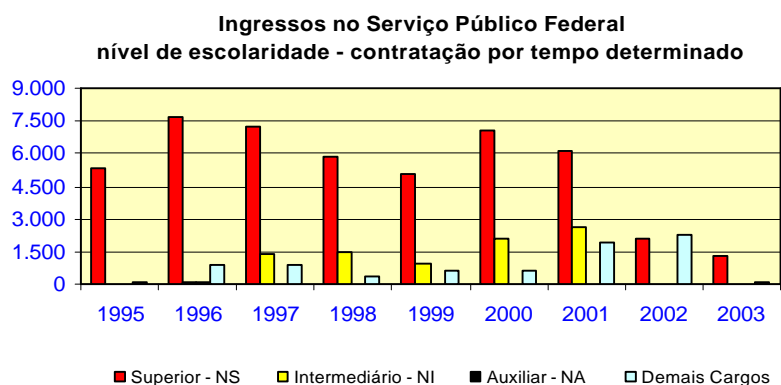
Tabela 4.6 - Ingressos no Serviço Público Federal por nível de escolaridade, segundo a contratação por tempo determinado - SIAPE

Nível de Escolaridade	1995	1996	1997	1998	1999	2000	2001	2002	2003 ¹
Superior - NS	5.351	7.687	7.248	5.821	5.056	7.045	6.080	2.054	1.330
- Professor	4.724	6.749	5.872	4.588	3.792	5.205	4.524	472	4
- Médico Residente	622	938	1.375	1.233	1.261	1.840	1.556	1.582	1.326
- Outros	5	0	1	0	3	0	0	0	0
Intermediário - NI	1	118	1.416	1.508	932	2.109	2.631	7	0
- Agente Credenciado	0	0	1.413	1.504	916	2.109	2.631	7	0
- Artífice	0	117	3	4	16	0	0	0	0
- Outros	1	1	0	0	0	0	0	0	0
Auxiliar - NA	9	102	0	3	0	0	0	0	0
Demais Cargos	107	866	844	345	637	611	1.886	2.273	108
Total	5.468	8.773	9.508	7.677	6.625	9.765	10.597	4.334	1.438

Fonte: SRH/MP

NS - Nível Superior / NI - Nível Intemediário / NA - Nível Auxiliar

(1) - Posição: fevereiro/2003 (acumulado no ano).



Seção

5

DAS

(Direção e Assessoramento Superior)

Tabela 5.1 - Quantitativo, idade, remuneração média, nível de escolaridade e sexo dos ocupantes de DAS - SIAPE

Nível da Função	Qtde Servidores	Idade Média	Remuneração Média ¹ (R\$ correntes)	Nível Superior	Posição -fev/2003	
					Sexo Feminino	Serv. Efetivo + Requisitado ²
DAS-1	6.753	43	3.653,83	65,3%	49,9%	73,8%
DAS-2	5.658	43	4.086,30	72,1%	43,1%	72,1%
DAS-3	2.919	45	4.525,70	84,1%	41,1%	73,8%
DAS-4	2.018	47	5.895,25	92,5%	36,7%	59,3%
DAS-5	619	49	6.823,61	95,0%	20,5%	51,5%
DAS-6	148	51	8.083,81	93,2%	18,9%	37,2%
Total	18.115	44	4.312,65	74,8%	43,7%	70,6%

Fonte: SRH/MP.

1 - Considerado a remuneração do cargo e da função; estão incluídos no cálculo dos valores somente os servidores efetivos + requisitados (Administração Pública Federal Direta, Autarquias e Fundações)

2 - Servidor efetivo e requisitado (Administração Pública Federal Direta, Autarquias, Fundações, Estados, Municípios, DF, Empresas Públicas, Sociedades de Economia Mista, Tribunais, Câmara, Senado e Ministério Público.

Tabela 5.2 - Participação percentual dos ocupantes de DAS, por nível de escolaridade, segundo o nível da função - SIAPE

Nível da Função	Participação percentual dos ocupantes de DAS - (%)					Total
	1º Grau	2º Grau	3º Grau	Especialização	Pós-Graduação ¹	
DAS-1	2,74	31,91	52,79	4,80	7,76	100,00
DAS-2	3,53	24,34	59,97	4,90	7,26	100,00
DAS-3	1,13	14,73	70,50	4,97	8,67	100,00
DAS-4	0,50	7,04	79,83	4,36	8,28	100,00
DAS-5	0,81	4,20	80,94	3,72	10,34	100,00
DAS-6	0,68	6,08	77,03	3,38	12,84	100,00
Total	2,40	22,85	62,06	4,76	7,94	100,00

Fonte: SRH/MP.

1 - Incluído: Aperfeiçoamento, Mestrado, Doutorado, Phd, Livre Docência.

Tabela 5.3 - Participação percentual dos ocupantes de DAS, por vínculo com a União, segundo o nível da função - SIAPE

Nível da Função	Participação percentual dos ocupantes de DAS - (%)				Total
	Servidor Efetivo + Requisitado ¹	Requisitado de outros Órgãos e Esfera ²	Sem Vínculo ³	Aposentado	
DAS-1	72,2	1,6	21,3	4,9	100,0
DAS-2	69,7	2,4	22,0	5,9	100,0
DAS-3	68,7	5,1	18,1	8,1	100,0
DAS-4	49,5	9,8	28,4	12,3	100,0
DAS-5	37,5	14,1	36,2	12,3	100,0
DAS-6	25,7	11,5	48,0	14,9	100,0
Total	66,8	3,8	22,5	6,9	100,0

Fonte: SRH/MP.

1 - Servidor Efetivo e Requisitado (Administração Pública Federal Direta, Autarquias e Fundações).

2 - Requisitado dos Estados, Municípios, DF, Empresas Públicas, Sociedades de Economia Mista, Tribunais, Câmara dos Deputados, Senado Federal e Ministério Público da União.

3 - Sem cargo público.

Tabela 5.4 - Participação percentual dos ocupantes de DAS, por sexo, segundo o nível da função - SIAPE

Nível da Função	Participação Percentual dos Ocupantes de DAS, por sexo - (%)		Posição -fev/2003
	Masculino	Feminino	Total
DAS-1	50,1	49,9	100,0
DAS-2	56,9	43,1	100,0
DAS-3	58,9	41,1	100,0
DAS-4	63,3	36,7	100,0
DAS-5	79,5	20,5	100,0
DAS-6	81,1	18,9	100,0
Total	56,3	43,7	100,0

Fonte: SRH/MP.

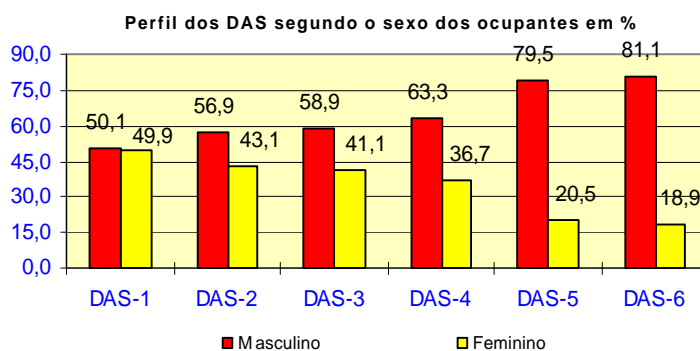


Tabela 5.5 - Remuneração média por nível dos ocupantes de DAS, segundo o cargo e função - SIAPE

Nível da Função	Parcela da Remuneração Média (R\$ correntes)		Posição -fev/2003
	Referente ao cargo	Referente à função	Remuneração Média Global ¹
DAS-1	2.783,50	793,33	3.653,83
DAS-2	3.201,30	900,05	4.086,30
DAS-3	3.357,24	1.184,50	4.525,70
DAS-4	3.651,20	2.148,44	5.895,25
DAS-5	4.123,84	2.710,34	6.823,61
DAS-6	4.998,30	3.100,92	8.083,81
NES	5.435,76	3.153,35	8.579,66
Média Global	3.172,75	1.130,15	4.334,38

Fonte: SRH/MP.

1 - Engloba a remuneração referente ao cargo e à função; o universo considerado no cálculo corresponde somente aos servidores efetivos.

Seção 6

Aposentados



Tabela 6.1 - Evolução do quantitativo de aposentadorias civis da União - SIAPE

Ano	Total ano	Média mensal	participação percentual sobre total (%)			
			Integrais	Proporcional	Compulsória	Invalidez
1991	46.196	3.850				
1992	21.190	1.766				
1993	14.199	1.183				
1994	17.601	1.467				
1995	34.253	2.854				
1996	27.546	2.296	43,4	47,9	1,0	7,8
1997	24.659	2.055	32,3	57,4	1,2	9,2
1998	19.755	1.646	28,0	60,9	1,7	9,4
1999	8.783	732	26,2	49,2	3,5	21,1
2000	5.951	496	25,3	36,8	7,3	30,6
2001	6.222	519	44,6	23,0	6,0	26,4
2002	7.465	622	51,0	19,2	5,1	24,7
2003 ¹	1.590		56,4	21,5	4,5	17,5

Elaborado: SRH/MP.

Fonte: 1991 a 1998 - Diário Oficial da União e SIAFI.

1999, 2000, 2001 e 2002 - SRH/MP (SIAPE)

1991 a 1998 - O levantamento inclui somente as aposentadorias publicadas no Diário Oficial.

- Em 1995, o número refere-se aos civis estatutários do Poder Executivo e entre 1991 e 1994, refere-se, além destes, também a uma parcela reduzida de servidores do Legislativo e do Judiciário.

1999, 2000, 2001 e 2002 - O levantamento inclui somente as aposentadorias do Poder Executivo lançadas no Sistema SIAPE.

¹ Posição: fevereiro/2003

Participação das ocorrências s/total aposentadorias - %

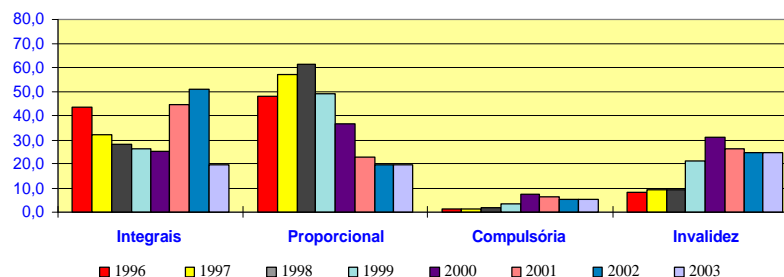


Tabela 6.2 - Idade média dos Servidores Públicos Federais Civis do Poder Executivo por sexo, segundo o tipo de aposentadoria - % - SIAPE

Tipo de Aposentadoria	Posição - fev/2003					
	Masculino		Feminino		Ambos	
	Idade média	Part. (%)	Idade Média	Part. (%)	Idade Média	Part. (%)
Integrais	58	51,7%	55	48,3%	56	100,0%
Proporcionais	58	37,6%	56	62,4%	57	100,0%
Total	58	46,9%	55	53,1%	56	100,0%

Fonte: SRH/MP.

A amostra utilizada no cálculo corresponde à parcela dos servidores que possuem, em seu cadastro, a informação referente à data de sua aposentadoria.

Tabela 6.3 - Idade Média de Aposentadoria dos Servidores Públicos Federais Cíveis do Poder Executivo por sexo, segundo os grupos de idade (Faixa Etária) - SIAPE

Posição - fev/2003

Grupos de Idade (Faixa Etária)	Idade média de aposentadorias dos servidores civis do poder executivo (%) - INTEGRAIS		
	Masculino	Feminino	Ambos
Até 40 anos	0,6	0,6	0,6
De 41 a 45 anos	2,8	2,4	2,6
De 46 a 50 anos	7,6	19,9	13,6
De 51 a 55 anos	27,7	39,9	33,6
De 56 a 60 anos	29,9	21,8	26,0
De 61 a 65 anos	19,8	10,0	15,0
De 66 a 70 anos	10,2	4,5	7,4
Acima de 70 anos	1,4	0,9	1,2
Total	100,0	100,0	100,0

Fonte: SRH/MP.

- A amostra utilizada no cálculo corresponde à parcela dos servidores que possuem, em seu cadastro, a informação referente à data de sua aposentadoria.
- A existência de aposentadorias em idade inferior a 40 anos deve-se à imperfeições nas informações cadastrais.

Tabela 6.4 - Idade Média de Aposentadoria dos Servidores Públicos Federais Cíveis do Poder Executivo por sexo, segundo os grupos de idade (Faixa Etária) - SIAPE

Posição - fev/2003

Grupos de Idade (Faixa Etária)	Idade média de aposentadorias dos servidores civis do poder executivo (%) - PROPORCIONAIS		
	Masculino	Feminino	Ambos
Até 40 anos	3,0	0,5	1,4
De 41 a 45 anos	1,5	4,1	3,1
De 46 a 50 anos	7,6	20,5	15,7
De 51 a 55 anos	31,1	30,6	30,8
De 56 a 60 anos	25,8	12,8	17,7
De 61 a 65 anos	12,1	21,0	17,7
De 66 a 70 anos	16,7	10,0	12,5
Acima de 70 anos	2,3	0,5	1,1
Total	100,0	100,0	100,0

Fonte: SRH/MP.

- A amostra utilizada no cálculo corresponde à parcela dos servidores que possuem, em seu cadastro, a informação referente à data de sua aposentadoria.
- A existência de aposentadorias em idade inferior a 40 anos deve-se à imperfeições nas informações cadastrais.

Tabela 6.5 - Idade Média de Aposentadoria dos Servidores Públicos Federais Cíveis do Poder Executivo, por sexo, segundo os grupos de idade (Faixa Etária) - SIAPE

Posição - fev/2003

Grupos de Idade (Faixa Etária)	Idade média de aposentadoria dos servidores civis do poder executivo (%) - TOTAIS		
	Masculino	Feminino	Ambos
Até 40 anos	1,2	0,5	0,9
De 41 a 45 anos	2,5	3,1	2,8
De 46 a 50 anos	7,6	20,2	14,3
De 51 a 55 anos	28,6	36,2	32,6
De 56 a 60 anos	28,8	18,2	23,2
De 61 a 65 anos	17,7	14,4	15,9
De 66 a 70 anos	11,9	6,7	9,2
Acima de 70 anos	1,6	0,7	1,2
Total	100,0	100,0	100,0

Fonte: SRH/MP.

- A amostra utilizada no cálculo corresponde à parcela dos servidores que possuem, em seu cadastro, a informação referente à data de sua aposentadoria.

- A existência de aposentadorias em idade inferior a 40 anos deve-se à imperfeições nas informações cadastrais.

Aposentadoria Total - Distribuição % por Faixa Etária

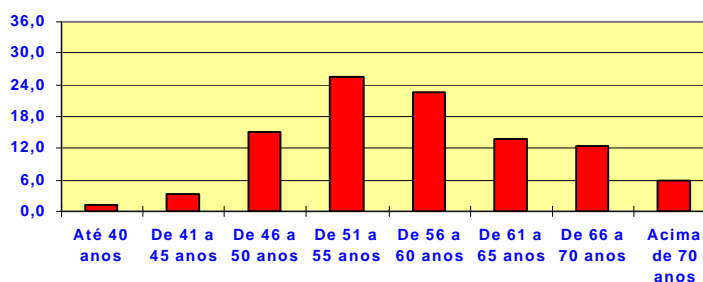


Tabela 6.6 - Comparação entre Aposentadorias da União por poder, de 1995 a 2002 - Despesa Média Anual

R\$ Correntes

União	1995	1996	1997	1998	1999	2000	2001	2002	2003 ³
Executivo (cívil) ¹⁻²	1.442	1.530	1.611	1.693	1.833	1.914	2.005	2.310	2.347
Militares ³	1.703	1.737	1.896	2.225	2.438	2.544	3.724	3.846	3.984
Legislativo ³	4.823	5.577	6.231	6.882	5.690	5.342	5.915	8.368	9.129
Judiciário ³	3.875	3.945	4.618	5.222	6.047	6.185	6.660	8.242	8.803

Elaborado: SRH/MP.

Fonte: SRH/MP E STN/MF

Nota : Nos anos de 1995, 1996, 1997, 1998, 1999, 2000, 2001 e 2002 considerado a despesa média anual.

1- Inclui Ministério Público da União e Banco Central.

2- Não inclui Empresas Públicas e Sociedade de Economia Mista.

3- Despesa Média dos últimos 12 meses.

Ministério do
Planejamento

