

# **BOLETIM ESTATÍSTICO DE PESSOAL**

BRASÍLIA  
AGOSTO DE 2002

**76**



**MINISTRO**

Guilherme Gomes Dias

**SECRETÁRIO-EXECUTIVO**

Simão Cirineu Dias

**SECRETÁRIO DE RECURSOS HUMANOS**

Luiz Carlos de Almeida Capella

**COORDENADORA-GERAL DE ESTUDOS E INFORMAÇÕES GERENCIAIS**

Sandra Helena Caresia Gustavo

**DIVISÃO DE ACOMPANHAMENTO E ANÁLISE DE DADOS DE PESSOAL**

Joelina Magalhães Cavalcanti

Maria Vilani Maia de Freitas

**DIVISÃO DE ESTUDOS E PROGRAMAÇÃO DE DESPESA DE PESSOAL**

Paulo César Caserta da Cunha Vasconcellos

Joelma Magalhães Cavalcanti

José Waldo Cavalcante Soares

**EDIÇÃO E MONTAGENS GRÁFICAS**

José Waldo Cavalcante Soares

Paulo César Caserta da Cunha Vasconcellos

**Boletim Estatístico de Pessoal** é uma publicação mensal da Secretaria de Recursos Humanos do Ministério do Planejamento, Orçamento e Gestão, elaborado pela Coordenação-Geral de Estudos e Informações Gerenciais

**Home Page:** [www.planejamento.gov.br](http://www.planejamento.gov.br).

Ministério do Planejamento, Orçamento e Gestão

Esplanada dos Ministérios bloco "C", 7º andar

70046-900 - Brasília - DF

**Publicação Mensal**

Boletim Estatístico de Pessoal/ Ministério do Planejamento, Orçamento e Gestão.  
v.1, n.1 (maio. 1996) - Ano 07, 76 (Agosto/2002). Brasília: MP, 1996.  
mensal

1. Estatística - Periódicos. I. Brasil. Ministério do Planejamento, Orçamento e Gestão  
Secretaria de Recursos Humanos

CDU 311.21

**DESPESAS**

Despesa Anual de Pessoal da União por Poder .....	07
Despesa Anual de Pessoal da União - por Poder em % .....	08
Despesa Mensal de Pessoal da União por Poder .....	09
Despesa Mensal de Pessoal do Poder Legislativo .....	10
Despesa Mensal de Pessoal do Poder Judiciário .....	10
Despesa Anual de Pessoal Civil do Executivo por Ministérios .....	11
Despesa Mensal de Pessoal Civil do Executivo por Ministérios .....	12
Despesa Anual de Pessoal Civil do Poder Executivo por Estado de 1997 a 2001 .....	13
Despesa Mensal de Pessoal Civil do Poder Executivo por Estado .....	14
Varição Anual Acumulada da Despesa do Poder Pessoal Civil do Poder Executivo .....	15
Varição Mensal Acumulada da Despesa de Pessoal Civil do Poder Executivo .....	16
Relação entre Despesa com Pessoal e Receita Corrente Líquida da União .....	17

**SERVIDORES - QUANTITATIVO**

Quantitativo de Servidores Cíveis Federais da União por Poderes de 1999 a 2001 .....	21
Quantitativo de Servidores da União por Situação Funcional .....	22
Participação do Quantitativo de Servidores da União por Situação Funcional em % .....	22
Quantitativo de Servidores Cíveis Ativos do Poder Executivo por Ministérios/Entidades .....	23
Quantitativo de Serv. Cíveis do Poder Executivo por Nível de Escolaridade do Cargo e por Ministério .....	24
Quantitativo dos Servidores Públicos Cíveis do Poder Executivo por Órgão e Situação de Vínculo .....	25
Quantitativo de Servidores Públicos Cíveis Ativos do Poder Executivo por Órgão, Segundo o Sexo .....	26
Quantitativo de Servidores Cíveis Ativos do Poder Executivo por Nível de Escolaridade do Cargo .....	27
Distribuição dos Servidores Cíveis Ativos do Poder Executivo por Nível de Escolaridade do Servidor .....	27
Idade Média dos Servidores Cíveis do Poder Executivo por Situação de Vínculo .....	27
Idade Média dos Servidores Públicos do Poder Executivo por Órgão e Situação de Vínculo .....	28
Idade Média dos Servidores Públicos Cíveis Ativos do Poder Executivo por Órgão, Segundo o Sexo .....	29
Idade Média dos Servidores Públicos do Poder Executivo por UF e Situação de Vínculo .....	30
Idade Média dos Servidores Públicos Cíveis Ativos do Poder Executivo por UF, Segundo o Sexo .....	31
Quantitativo de Servidores Públicos Cíveis do Poder Executivo por UF e Situação de Vínculo .....	32
Quantitativo de Servidores Públicos Cíveis do Poder Executivo por UF, Segundo o Sexo .....	33
Relação entre o Quantitativo dos Servidores Públicos Cíveis Ativos do Poder Executivo e a População dos Estados .....	34
Quantitativo de Servidores Cíveis do Poder Executivo por Governos dos Ex-Territórios e Situação de Vínculo .....	35
Quantitativo de Servidores Públicos Cíveis Ativos do Poder Executivo por Região .....	36
Idade Média dos Servidores Públicos do Poder Executivo por Situação de Vínculo e Região .....	36
Quantitativo de Vínculos de Servidores das Carreiras da Administração Pública Federal .....	37
Distribuição % dos Vínculos de Servidores das Carreiras Ativos por Faixa Etária da Administração Pública Federal .....	38
Evolução do Quantitativo de Servidores Cíveis e Aposentados do Poder Executivo .....	39
Distribuição dos Servidores Cíveis Ativos do Poder Executivo por Sexo e Faixa Etária .....	40

**REMUNERAÇÃO**

Despesa Média com Servidores Federais da União por Poder - Média 12 meses .....	43
Despesa Média com Servidores da União por Situação Funcional .....	44
Distribuição de Servidores Cíveis do Poder Executivo por Faixa de Remuneração em % .....	45
Estrutura Salarial das Carreiras da Administração Pública Federal .....	46

**CONCURSOS**

Ingresso no Serviço Público Federal - Por Concurso Público .....	49
Ingressos no Serviço Público Federal no Plano de Classificação de Cargos - PCC por Concurso Público .....	50
Ingressos no Serviço Público federal por Nível de Escolaridade Por Concurso Público .....	51
Ingresso no Serviço Público Federal por Nível de Escolaridade Por Concurso Público em % .....	51
Idade Média dos Ingressos no Serviço Público Federal - Por Concurso Público .....	52
Ingressos no Serv. Público Federal por Nível de Escolaridade - Contratação por tempo Determinado .....	53

**DAS (Direção e Assessoramento Superior)**

Quantitativo, Idade e Remuneração Média dos ocupantes de DAS .....	57
Perfil dos ocupantes de DAS, Segundo o Nível de Escolaridade em % .....	57
Perfil dos ocupantes de DAS, Segundo o Vínculo com a União .....	57
Perfil dos ocupantes de DAS, Segundo o Sexo em % .....	58
Remuneração Média por Nível de DAS .....	58

**APOSENTADOS**

Evolução do Quantitativo de Aposentadorias Cíveis da União .....	61
Aposentadorias dos Cíveis do Executivo - Perfil Segundo o Sexo e Idade Média de Aposentadorias .....	61
Idade Média de Aposentadorias dos Servidores Cíveis do Poder Executivo - Distribuição % segundo a faixa etária Aposentadorias Integrais .....	62
Idade Média de Aposentadorias dos Servidores Cíveis do Poder Executivo - Distribuição % segundo a faixa etária Aposentadorias Proporcionais .....	62
Idade Média de Aposentadorias dos Servidores Cíveis do Poder Executivo - Distribuição % segundo a faixa etária Aposentadorias Total .....	63
Comparação entre Aposentadorias da União .....	63

---

# DESPESAS

**Ministério do Planejamento, Orçamento e Gestão**  
**Secretaria de Recursos Humanos**  
**(Órgão gestor do Sistema SIAPE)**

**SIAPE - Sistema Integrado de Administração de Pessoal Civil:**

O SIAPE- Sistema Integrado de Administração de Pessoal Civil, um sistema on-line de banco de dados de abrangência nacional, que constitui-se hoje na principal ferramenta para a gestão do pessoal civil do Executivo do Governo Federal, realizando mensalmente o pagamento de cerca de 1 milhão e 300 mil servidores ativos, aposentados e pensionistas em 214 órgãos da administração pública federal direta, instituições federais de ensino, ex-territórios federais, autarquias, fundações e empresas públicas.

**OBJETIVOS:**

Atender a Secretaria de Recursos Humanos da Administração Federal nas atividades de planejamento, coordenação, supervisão, controle e desenvolvimento de recursos humanos da Administração Pública Federal, de ex-territórios federais, das autarquias e das fundações públicas.

Compete a Secretaria de Recursos Humanos do Ministério do Planejamento, Orçamento e Gestão-MP a supervisão e coordenação dos processos de desenvolvimento e manutenção do Sistema Integrado de Administração Pessoal Civil-SIAPE

**ABRANGÊNCIA:**

- Todos os órgãos da administração direta;
- Autarquias;
- Fundações;
- Empresas Públicas - somente as que se integram ao SIAPE e que recebem recursos do Tesouro;
- Sociedades de Economia Mista - somente as que se integram ao SIAPE e que recebem recursos do Tesouro.

Nota: Não incluem o MPU, BACEN, empresas públicas e sociedade de economia mista que recebem recursos do tesouro, EPU - encargos previdenciários da união e servidores do MRE lotados no exterior.

Fonte: SRH/MP

**Ministério da Fazenda**  
**Secretaria do Tesouro Nacional**  
**(Órgão gestor do Sistema SIAFI)**

**SIAFI - Sistema Integrado de Administração Financeira Pessoal da União:**

O SIAFI - Sistema Integrado de Administração Financeira da União, um sistema on-line que se constitui no principal instrumento de administração orçamentária e financeira da União, provendo os órgãos centrais, setoriais e executores da gestão pública de mecanismos adequados à realização, ao acompanhamento e ao controle da execução orçamentária e financeira, tornando a contabilidade fonte segura de informações gerenciais.

**OBJETIVOS:**

- Simplificar e uniformizar a execução orçamentária, financeira, patrimonial e contábil;
- Buscar a minimização dos custos, a eficiência e a eficácia na gestão dos recursos públicos;
- Prover os órgãos centrais, setoriais e executores da gestão pública de mecanismos adequados para o controle diário da execução orçamentária, financeira, patrimonial e contábil;
- Dar maior transparência aos gastos públicos;
- Dotar a administração pública de mecanismos de modernização;
- Otimizar a utilização dos recursos financeiros.
- Integrar e compatibilizar as informações disponíveis nos diversos órgãos
- Eliminação de defasagens na escrituração contábil e das inconsistências de dados.

**ABRANGÊNCIA:**

- Todos os órgãos da administração direta;
- Autarquias;
- Fundações;
- Empresas Públicas;
- Órgãos dos Poderes Legislativo e Judiciário.

Fonte: STN/MF

## 1.1 - Despesa Anual de Pessoal da União por Poder - SIAFI

	R\$ milhões correntes							
	1995	1996	1997	1998	1999	2000	2001	2002 <sup>3</sup>
<b>EXECUTIVO</b>	<b>31.479,3</b>	<b>34.220,1</b>	<b>36.502,6</b>	<b>38.410,7</b>	<b>41.418,3</b>	<b>46.641,8</b>	<b>52.027,1</b>	<b>55.570,8</b>
<b>CIVIS<sup>1</sup></b>	<b>23.072,6</b>	<b>25.165,7</b>	<b>26.714,2</b>	<b>26.508,5</b>	<b>29.886,2</b>	<b>33.025,5</b>	<b>34.777,3</b>	<b>37.366,7</b>
<b>- Administração Direta</b>	<b>11.002,7</b>	<b>11.657,8</b>	<b>12.086,2</b>	<b>11.562,7</b>	<b>13.383,4</b>	<b>15.284,2</b>	<b>16.321,4</b>	<b>17.594,5</b>
Ativos	5.674,7	5.765,2	6.087,8	4.881,7	6.163,9	7.458,6	8.150,3	8.613,7
Aposentados	3.544,3	3.909,9	3.987,2	4.422,2	4.662,2	4.928,1	5.198,3	5.830,9
Instituidor de Pensão	1.783,7	1.982,8	2.011,2	2.258,7	2.557,3	2.897,5	2.972,9	3.149,9
<b>- Autarquias</b>	<b>7.582,3</b>	<b>8.491,2</b>	<b>9.112,8</b>	<b>9.496,1</b>	<b>10.511,4</b>	<b>11.254,4</b>	<b>11.524,2</b>	<b>12.380,3</b>
Ativos	3.959,1	4.538,3	4.797,9	4.890,7	5.480,3	6.068,2	6.324,4	7.123,1
Aposentados	2.864,7	3.116,2	3.385,9	3.599,8	3.910,1	3.983,2	3.965,9	4.020,2
Instituidor de Pensão	758,5	836,7	929,0	1.005,5	1.121,0	1.203,1	1.233,9	1.237,0
<b>- Fundações</b>	<b>2.607,0</b>	<b>2.814,4</b>	<b>3.058,7</b>	<b>2.968,5</b>	<b>3.519,4</b>	<b>3.731,5</b>	<b>3.754,1</b>	<b>4.064,3</b>
Ativos	2.009,5	2.169,2	2.356,0	2.149,3	2.582,7	2.689,3	2.717,8	2.997,6
Aposentados	492,5	535,3	585,3	682,1	778,1	845,4	835,7	859,5
Instituidor de Pensão	105,0	109,8	117,4	137,1	158,6	196,9	200,7	207,2
<b>- Banco Central do Brasil</b>	<b>452,8</b>	<b>459,9</b>	<b>635,7</b>	<b>546,7</b>	<b>580,3</b>	<b>600,1</b>	<b>659,2</b>	<b>687,4</b>
Ativos	401,9	403,1	389,4	324,1	342,4	351,9	392,7	411,7
Aposentados	45,2	50,4	235,0	215,7	230,3	239,8	256,6	264,8
Instituidor de Pensão	5,7	6,4	11,3	6,9	7,5	8,4	10,0	10,9
<b>- Ministério Público da União</b>	<b>281,4</b>	<b>318,9</b>	<b>414,4</b>	<b>511,5</b>	<b>452,0</b>	<b>648,3</b>	<b>786,8</b>	<b>852,8</b>
Ativos	210,1	235,4	324,6	408,3	342,5	499,2	590,8	644,6
Aposentados	55,6	66,4	72,4	82,7	87,6	121,0	158,0	165,2
Instituidor de Pensão	15,7	17,1	17,5	20,5	21,9	28,1	38,0	43,1
<b>- Empresas Públicas</b>	<b>906,8</b>	<b>1.166,8</b>	<b>1.140,4</b>	<b>1.135,5</b>	<b>1.152,6</b>	<b>1.204,9</b>	<b>1.381,3</b>	<b>1.435,4</b>
<b>- Sociedade Economia Mista</b>	<b>239,6</b>	<b>256,7</b>	<b>265,9</b>	<b>287,6</b>	<b>287,2</b>	<b>302,0</b>	<b>350,4</b>	<b>352,0</b>
<b>MILITARES</b>	<b>8.406,6</b>	<b>9.054,4</b>	<b>9.788,5</b>	<b>11.902,2</b>	<b>11.532,2</b>	<b>13.616,3</b>	<b>17.249,8</b>	<b>18.204,1</b>
Ativos	3.864,6	4.096,8	4.222,7	5.267,9	4.140,3	5.769,5	6.375,6	7.143,6
Aposentados	2.599,0	2.924,1	3.071,1	3.715,6	4.113,0	4.362,2	6.402,8	6.383,6
Instituidor de Pensão	1.943,0	2.033,6	2.494,7	2.918,7	3.278,9	3.484,6	4.471,4	4.676,9
<b>LEGISLATIVO</b>	<b>1.195,8</b>	<b>1.444,1</b>	<b>1.708,5</b>	<b>1.856,1</b>	<b>1.974,4</b>	<b>2.029,1</b>	<b>2.426,1</b>	<b>2.641,4</b>
Ativos	874,8	1.051,2	1.229,9	1.303,5	1.346,1	1.370,0	1.710,9	1.845,6
Aposentados	263,1	322,1	389,6	458,8	512,3	533,6	577,1	638,7
Instituidor de Pensão	57,9	70,8	88,9	93,8	115,9	125,5	138,2	157,1
<b>JUDICIÁRIO</b>	<b>2.568,5</b>	<b>3.183,0</b>	<b>4.258,1</b>	<b>5.577,2</b>	<b>5.922,5</b>	<b>6.976,2</b>	<b>8.402,9</b>	<b>8.808,7</b>
Ativos	1.946,2	2.453,7	3.303,0	4.400,4	4.570,3	5.465,2	6.758,6	7.105,1
Aposentados	506,5	602,4	796,3	990,5	1.139,6	1.266,8	1.369,3	1.409,3
Instituidor de Pensão	115,8	126,9	158,8	186,4	212,7	244,1	275,0	294,3
<b>Transferências Intergovernamentais<sup>2</sup></b>	<b>2.581,9</b>	<b>2.053,7</b>	<b>2.060,6</b>	<b>2.141,7</b>	<b>2.255,8</b>	<b>2.593,6</b>	<b>2.799,7</b>	<b>3.145,9</b>
Distrito Federal	1.724,4	1.610,5	1.607,6	1.882,3	1.918,7	2.312,0	2.500,0	2.752,9
Demais Estados	857,6	443,2	453,0	259,5	337,1	281,6	299,7	392,9
<b>Total</b>	<b>37.825,5</b>	<b>40.900,9</b>	<b>44.529,7</b>	<b>47.985,7</b>	<b>51.571,0</b>	<b>58.240,7</b>	<b>65.655,8</b>	<b>70.166,7</b>

Elaborado: SRH/MP.

Fonte: Secretaria do Tesouro Nacional. Os dados foram apurados pelo critério de competência.

1- Empresas Públicas e Sociedade de Economia Mistas que recebem recursos do Tesouro, EPU - encargos previdenciários da união e servidores do MRE lotados no exterior.

2- Transf. Intergovernamentais referem-se ao repasse de recursos federais a Estados e DF para pagamento de pessoal.

3- Acumulado de ago/2001 a jul/2002

**1.2 - Despesa Anual de Pessoal da União - por Poder em %**

	1995	1996	1997	1998	1999	2000	2001	2002
<b>EXECUTIVO</b>	<b>83,2</b>	<b>83,7</b>	<b>82,0</b>	<b>80,1</b>	<b>80,3</b>	<b>80,1</b>	<b>79,2</b>	<b>79,2</b>
<b>CIVIS <sup>1</sup></b>	<b>61,0</b>	<b>61,5</b>	<b>60,0</b>	<b>55,4</b>	<b>58,0</b>	<b>56,7</b>	<b>53,0</b>	<b>53,3</b>
<b>- Administração Direta</b>	<b>29,1</b>	<b>28,5</b>	<b>27,1</b>	<b>24,3</b>	<b>26,0</b>	<b>26,2</b>	<b>24,9</b>	<b>25,1</b>
Ativos	15,0	14,1	13,7	10,1	12,0	12,8	12,4	12,3
Aposentados	9,4	9,6	9,0	9,3	9,0	8,5	7,9	8,3
Instituidor de Pensão	4,7	4,8	4,5	4,8	5,0	5,0	4,5	4,5
<b>- Autarquias</b>	<b>20,0</b>	<b>20,8</b>	<b>20,5</b>	<b>19,7</b>	<b>20,4</b>	<b>19,3</b>	<b>17,6</b>	<b>17,6</b>
Ativos	10,5	11,1	10,8	10,2	10,6	10,4	9,6	10,2
Aposentados	7,6	7,6	7,6	7,5	7,6	6,8	6,0	5,7
Instituidor de Pensão	2,0	2,0	2,1	2,1	2,2	2,1	1,9	1,8
<b>- Fundações</b>	<b>6,9</b>	<b>6,9</b>	<b>6,9</b>	<b>6,2</b>	<b>6,8</b>	<b>6,4</b>	<b>5,7</b>	<b>5,8</b>
Ativos	5,3	5,3	5,3	4,5	5,0	4,6	4,1	4,3
Aposentados	1,3	1,3	1,3	1,4	1,5	1,5	1,3	1,2
Instituidor de Pensão	0,3	0,3	0,3	0,3	0,3	0,3	0,3	0,3
<b>- Banco Central do Brasil</b>	<b>1,2</b>	<b>1,1</b>	<b>1,4</b>	<b>1,1</b>	<b>1,1</b>	<b>1,0</b>	<b>1,0</b>	<b>1,0</b>
Ativos	1,1	1,0	0,9	0,7	0,7	0,6	0,6	0,6
Aposentados	0,1	0,1	0,5	0,4	0,4	0,4	0,4	0,4
Instituidor de Pensão	0,0	0,0	0,0	0,0	0,0	0,0	0,0	0,0
<b>- Ministério Público da União</b>	<b>0,7</b>	<b>0,8</b>	<b>0,9</b>	<b>1,1</b>	<b>0,9</b>	<b>1,1</b>	<b>1,2</b>	<b>1,2</b>
Ativos	0,6	0,6	0,7	0,8	0,7	0,9	0,9	0,9
Aposentados	0,1	0,2	0,2	0,2	0,2	0,2	0,2	0,2
Instituidor de Pensão	0,0	0,0	0,0	0,0	0,0	0,0	0,1	0,1
<b>- Empresas Públicas</b>	<b>2,4</b>	<b>2,9</b>	<b>2,6</b>	<b>2,4</b>	<b>2,2</b>	<b>2,1</b>	<b>2,1</b>	<b>2,0</b>
<b>- Sociedade Economia Mista</b>	<b>0,6</b>	<b>0,6</b>	<b>0,6</b>	<b>0,6</b>	<b>0,6</b>	<b>0,5</b>	<b>0,5</b>	<b>0,5</b>
<b>MILITARES</b>	<b>22,2</b>	<b>22,1</b>	<b>22,0</b>	<b>24,7</b>	<b>22,4</b>	<b>23,4</b>	<b>26,3</b>	<b>25,9</b>
Ativos	10,2	10,0	9,5	10,9	8,0	9,9	9,7	10,2
Aposentados	6,9	7,1	6,9	7,7	8,0	7,5	9,8	9,1
Instituidor de Pensão	5,1	5,0	5,6	6,1	6,4	6,0	6,8	6,7
<b>LEGISLATIVO</b>	<b>3,2</b>	<b>3,5</b>	<b>3,8</b>	<b>3,9</b>	<b>3,8</b>	<b>3,5</b>	<b>3,7</b>	<b>3,8</b>
Ativos	2,3	2,6	2,8	2,7	2,6	2,4	2,6	2,6
Aposentados	0,7	0,8	0,9	1,0	1,0	0,9	0,9	0,9
Instituidor de Pensão	0,2	0,2	0,2	0,2	0,2	0,2	0,2	0,2
<b>JUDICIÁRIO</b>	<b>6,8</b>	<b>7,8</b>	<b>9,6</b>	<b>11,6</b>	<b>11,5</b>	<b>12,0</b>	<b>12,8</b>	<b>12,6</b>
Ativos	5,1	6,0	7,4	9,1	8,9	9,4	10,3	10,1
Aposentados	1,3	1,5	1,8	2,1	2,2	2,2	2,1	2,0
Instituidor de Pensão	0,3	0,3	0,4	0,4	0,4	0,4	0,4	0,4
<b>Transferências Intergovernamentais <sup>2</sup></b>	<b>6,8</b>	<b>5,0</b>	<b>4,6</b>	<b>4,5</b>	<b>4,4</b>	<b>4,5</b>	<b>4,3</b>	<b>4,5</b>
Distrito Federal	4,6	3,9	3,6	3,9	3,7	4,0	3,8	3,9
Demais Estados	2,3	1,1	1,0	0,5	0,7	0,5	0,5	0,6
<b>Total</b>	<b>100,0</b>	<b>100,0</b>	<b>100,0</b>	<b>100,0</b>	<b>100,0</b>	<b>100,0</b>	<b>100,0</b>	<b>100,0</b>

Elaborado: SRH/MP.

Fonte: Secretaria do Tesouro Nacional. Os dados foram apurados pelo critério de competência.

1- Empresas Públicas e Sociedade de Economia Mistas que recebem recursos do Tesouro, EPU - encargos previdenciários da união e servidores do MRE lotados no exterior.

2- Transf. Intergovernamentais referem-se ao repasse de recursos federais a Estados e DF para pagamento de pessoal.





**1.4 - Despesa Mensal de Pessoal do Poder Legislativo <sup>1</sup> - SIAFI**

	R\$ milhões correntes												
	Ago2001	Set	Out	Nov	Dez	Jan	Fev	Mar	Abr	Mai	Jun	Jul2002	Total
Câmara dos Deputados	68,3	112,4	73,9	74,3	262,9	76,8	86,8	77,5	100,5	99,8	138,1	97,2	1.268,3
Senado Federal	48,0	88,5	52,6	82,1	152,7	55,2	79,3	52,9	63,8	87,0	97,9	64,1	924,1
Tribunal de Contas da União	23,2	23,3	41,5	23,8	90,1	44,8	24,5	29,1	35,3	30,0	40,0	43,4	449,1
<b>Total</b>	<b>139,4</b>	<b>224,2</b>	<b>168,0</b>	<b>180,3</b>	<b>505,7</b>	<b>176,8</b>	<b>190,5</b>	<b>159,4</b>	<b>199,6</b>	<b>216,8</b>	<b>276,0</b>	<b>204,7</b>	<b>2.641,4</b>

Elaborado: SRH/MP.

Fonte: Secretaria do Tesouro Nacional. Os dados foram apurados pelo critério de competência.

1- Inclui ativos, aposentados e instituidores de pensão.

**1.5 - Despesa Mensal de Pessoal do Poder Judiciário <sup>1</sup> - SIAFI**

	R\$ milhões correntes												
	Ago2001	Set	Out	Nov	Dez	Jan	Fev	Mar	Abr	Mai	Jun	Jul2002	Total
Supremo Tribunal Federal	6,2	6,5	6,5	9,8	20,4	9,3	6,6	7,1	7,1	7,1	7,7	6,9	101,1
Superior Tribunal de Justiça	17,4	17,7	17,7	16,2	54,2	42,4	18,5	20,5	19,7	19,3	20,8	21,9	286,2
Justiça Federal	113,9	134,4	115,6	167,0	726,1	253,3	243,5	117,9	276,3	127,4	198,3	118,3	2.591,9
Justiça Militar	7,4	7,2	7,8	0,0	22,4	9,7	12,8	15,7	8,2	8,1	11,1	8,2	118,6
Justiça Eleitoral	69,6	74,1	71,5	91,2	161,6	94,4	69,9	78,2	79,1	77,7	77,8	74,6	1.019,8
Justiça do Trabalho	325,4	305,7	314,9	296,2	714,1	381,9	314,5	332,5	325,7	314,3	377,0	310,3	4.312,5
Justiça do DF e dos Territórios	26,6	26,7	27,4	14,4	50,1	60,6	24,7	28,7	29,3	29,3	32,3	28,5	378,6
<b>Total</b>	<b>566,6</b>	<b>572,2</b>	<b>561,4</b>	<b>594,8</b>	<b>1.748,9</b>	<b>851,5</b>	<b>690,5</b>	<b>600,6</b>	<b>745,4</b>	<b>583,1</b>	<b>724,9</b>	<b>568,7</b>	<b>8.808,7</b>

Elaborado: SRH/MP.

Fonte: Secretaria do Tesouro Nacional. Os dados foram apurados pelo critério de competência.

1- Inclui ativos, aposentados e instituidores de pensão.

1.6 - Despesa Anual de Pessoal Civil do Poder Executivo por Ministérios- SIAPE <sup>1</sup>

	R\$ milhões correntes					
	1997	1998	1999 <sup>15</sup>	2000 <sup>16</sup>	2001 <sup>17</sup>	2002 <sup>18,19</sup>
Presidência da República <sup>2</sup>	170,1	184,0	190,9	48,2	144,5	150,0
Advocacia Geral da União <sup>3</sup>	17,6	20,0	22,3	45,4	73,7	89,1
Agricultura, Pecuária e do Abastecimento	774,2	844,8	927,9	698,4	824,0	896,7
Ciência e Tecnologia <sup>4</sup>	165,9	193,5	211,8	408,0	470,6	498,7
Comunicações	428,1	456,2	484,2	478,9	509,7	539,7
Cultura	81,2	86,7	96,4	95,9	104,0	112,1
Defesa <sup>5</sup>	1.110,2	1.177,4	1.318,0	1.362,5	1.459,9	1.553,9
Desenvolvimento Agrário <sup>6</sup>				300,1	337,7	352,0
Desen., Ind. e Comércio Exterior <sup>7</sup>	80,2	83,5	96,4	106,0	126,8	135,3
Educação <sup>8</sup>	5.358,6	5.717,0	6.399,1	6.686,5	7.061,6	7.814,6
Esporte e Turismo <sup>9</sup>	3,3	3,5	3,5	18,6	20,2	21,5
Fazenda	2.741,6	2.782,6	3.202,4	3.645,3	3.834,8	3.999,9
Governos dos Ex-Territórios	563,5	622,3	679,4	736,9	770,8	871,7
Integração Nacional <sup>10</sup>			1,3	316,0	274,8	235,8
Justiça	1.884,6	1.916,1	2.062,5	1.934,7	1.956,9	2.203,3
Meio Ambiente <sup>11</sup>	402,5	411,7	449,0	248,0	288,0	314,2
Minas e Energia <sup>12</sup>	69,2	75,8	85,4	87,3	100,2	117,1
Planejamento, Orçamento e Gestão <sup>13</sup>	484,5	557,0	659,1	691,7	856,8	956,8
Previdência e Assistência Social	2.581,8	2.679,0	3.001,4	3.185,5	3.387,6	3.760,1
Relações Exteriores <sup>14</sup>	113,2	139,2	157,4	157,2	164,0	180,0
Saúde	3.844,2	4.032,8	4.455,0	4.446,4	4.873,1	5.187,7
Trabalho e Emprego	667,6	671,7	763,5	911,8	969,0	997,2
Transportes	1.022,5	1.086,8	1.203,0	1.221,2	1.286,7	1.357,9
<b>Total</b>	<b>22.564,6</b>	<b>23.741,6</b>	<b>26.469,9</b>	<b>27.830,5</b>	<b>29.895,5</b>	<b>32.345,1</b>

Fonte : SRH/MP.

1 - Inclui administração direta, fundações e autarquias do Poder Executivo Civil. Não inclui: MPU, BACEN, Empresas Públicas, Sociedade de Economia Mista que recebem recursos do tesouro, Encargos Previdenciários da União e Servidores do Ministério das Relações Exteriores lotados no Exterior.

2 - Inclui os gastos da Vice-Presidência;

3 - A Advocacia Geral da União está vinculada a Presidência da República.

4 - A partir de agosto de 2000, o Fundação Centro Tecnológico para Informática - CTI, foi extinto pelo Decreto 3.568 de 18.08.2000.

5 - A partir de agosto de 2000, o Estado Maior das Forças Armadas - EMFA foi extinto, sendo criado o Ministério da Defesa - MD, com a vinculação da Administração Direta da Defesa, os Comandos da Aeronáutica, Marinha e Exército.

6 - A partir de Julho de 2000 fica integrado ao SIAPE-Sistema Integrado de Administração de Pessoal Civil o Ministério do Desenvolvimento Agrário-MDA. O Instituto Nacional de Colonização e Reforma Agrária -INCRA deixa de ser vinculado ao Ministério da Agricultura e do Abastecimento passa a ser vinculado ao Ministério do Desenvolvimento Agrário-MDA.

7 - A partir de agosto de 2000, a Superintendência da Zona Franca de Manaus - SUFRAMA deixa de ser vinculada ao Ministério do Planejamento, Orçamento e Gestão - MP e passa a ser vinculada ao Ministério do Desenvolvimento, Indústria e Comércio Exterior - MDIC. O Instituto Brasileiro de Turismo - EMBRATUR deixa de ser vinculada ao Ministério do Desenvolvimento, Indústria e Comércio Exterior - MDIC e passa a ser vinculada ao Ministério do Esporte e Turismo - MET.

8 - Inclui colégios, escolas técnicas, escolas agrotécnicas, faculdades, fundações e universidades federais.

9 - A partir de agosto de 2000, o Instituto Brasileiro de Turismo - EMBRATUR deixa de ser vinculada ao Ministério do Desenvolvimento, Indústria e Comércio Exterior -MDIC e passa a ser vinculada ao Ministério do Esporte e Turismo - MET.

10 - A partir de agosto de 2000, a Superintendência do Desenvolvimento do Nordeste - SUDENE e a Superintendência do Desenvolvimento da Amazônia - SUDAM deixam de ser vinculadas ao Ministério do Planejamento, Orçamento e Gestão -MP e passam a ser vinculadas ao Ministério da Integração Nacional - MIN. O Departamento Nacional de Obras Contra as Secas - DNOCS deixa de ser vinculado ao Ministério do Meio Ambiente - MMA e também passa a ser vinculado ao Ministério da Integração Nacional - MIN.

11 - A partir de agosto de 2000, o Departamento Nacional de Obras Contra a Seca - DNOCS deixa de ser vinculado ao Ministério do Meio Ambiente - MMA e passa a ser vinculada ao Ministério da Integração Nacional - MIN.

12 - A partir de Fevereiro de 1998 é integrada ao SIAPE-Sistema Integrado de Administração Pessoal Civil a Agência Nacional de Energia Elétrica-ANEEL, criado pelo Decreto 9.427 de 26/12/96 e a partir de novembro de 1998 é integrado também ao SIAPE- Sistema Integrado de Administração Pessoal Civil a Agência Nacional de Petróleo-ANP, criada pelo Decreto 2.455 de 14/01/98.

13 - A partir de agosto de 2000, a Superintendência do Desenvolvimento da Amazônia - SUDAM e a Superintendência do Desenvolvimento do Nordeste - SUDENE deixam de ser vinculadas ao Ministério do Planejamento, Orçamento e Gestão - MP e passam a ser vinculadas ao Ministério da Integração Nacional - MIN. A Superintendência da Zona Franca de Manaus - SUFRAMA também é desvinculada ao Ministério do Planejamento, Orçamento e Gestão - MP e passa a ter vínculo com o Ministério do Desenvolvimento, Indústria e Comércio Exterior - MDIC.

14 - Não inclui gastos com pessoal lotado no exterior.

15 - Incluído a 1ª e 2ª parcelas dos 28,86%.

16 - Incluído a 3ª e 4ª parcelas dos 28,86%.

17 - Incluído a 5ª e 6ª parcelas dos 28,86%.

18 - Incluído a 6ª e 7ª parcelas dos 28,86%.

19 - Acumulado de ago/2001 a jul/2002

20 - Os dados foram calculados pelo regime de competência.

Nota: A partir de agosto de 2000 está implantada a nova estrutura organizacional, que modificou, em relação aos quadros nos Boletins anteriores dos seguintes órgãos: Ministério da Defesa-MD, Ministério do Desenvolvimento Agrário-MDA, Ministério dos Esportes e Turismo-MET, Ministério da Integração Nacional-MIN, Ministério do Meio Ambiente-MMA e Ministério do Planejamento, Orçamento e Gestão-MP.

**1.7 - Despesa Mensal de Pessoal Civil de Executivo por Ministérios - SIAPE <sup>1</sup>**

	R\$ milhões correntes												Total
	Ago2001	Set	Out	Nov	Dez <sup>5</sup>	Jan	Fev	Mar	Abr	Mai <sup>6</sup>	Jun	Jul2002	
Presidência da República <sup>2</sup>	9,2	13,1	9,4	14,5	16,6	10,5	9,7	9,4	12,9	20,1	13,3	11,2	150,0
Advocacia Geral da União <sup>3</sup>	5,8	7,9	5,7	9,7	8,3	7,2	6,7	7,0	6,8	7,1	8,9	7,9	89,1
Agricultura, Pecuária e do Abastecimento	58,6	60,3	61,1	91,2	117,1	68,0	63,5	66,2	63,6	78,8	98,9	69,5	896,7
Ciência e Tecnologia	36,8	37,2	37,2	54,4	60,5	38,0	35,0	35,9	35,5	42,4	47,4	38,4	498,7
Comunicações	36,2	37,6	45,5	56,0	50,2	39,6	40,0	40,2	40,8	52,3	60,2	41,1	539,7
Cultura	7,9	7,4	7,5	11,2	13,9	8,5	8,1	8,2	8,1	10,1	12,4	8,8	112,1
Defesa	104,5	107,6	109,6	154,6	186,3	116,1	111,3	113,2	111,5	147,4	179,8	112,1	1.553,9
Desenvolvimento Agrário	27,5	26,3	24,8	39,3	38,1	26,5	24,8	25,8	25,3	31,8	33,9	27,9	352,0
Desen., Ind.. e Comércio Exterior	9,3	8,7	9,9	14,3	17,2	10,1	9,2	9,5	9,5	11,9	15,1	10,6	135,3
Educação	593,6	526,7	529,0	850,8	761,9	642,6	603,3	624,2	613,3	680,7	777,0	611,6	7.814,6
Esporte e Turismo	1,5	1,5	1,5	2,2	2,4	1,7	1,5	1,5	1,5	2,0	2,2	2,1	21,5
Fazenda	299,8	306,4	288,4	469,9	367,9	313,7	294,3	299,5	299,0	322,9	410,7	327,3	3.999,9
Governos dos Ex-Territórios	57,6	57,7	55,8	109,6	93,4	58,8	63,7	65,3	61,6	75,3	109,8	63,1	871,7
Integração Nacional	16,2	17,0	17,0	24,7	24,7	17,0	17,0	17,0	17,6	22,6	26,9	18,1	235,8
Justiça	151,3	151,5	147,3	234,4	221,8	183,4	169,5	172,9	171,1	198,3	231,4	170,4	2.203,3
Meio Ambiente	21,2	20,8	20,0	31,9	40,6	24,4	22,5	22,7	22,3	27,2	34,9	25,7	314,2
Minas e Energia	7,2	7,5	7,2	10,9	12,1	9,0	8,6	8,8	9,2	11,4	14,6	10,5	117,1
Planejamento, Orçamento e Gestão	67,5	65,5	74,9	98,5	114,8	71,2	66,9	68,4	67,9	85,7	96,1	79,3	956,8
Previdência e Assistência Social	256,0	253,0	255,2	375,7	389,9	287,3	280,2	308,3	278,7	349,8	433,8	292,2	3.760,1
Relações Exteriores <sup>4</sup>	12,2	13,1	12,0	17,7	18,7	12,3	12,2	12,3	12,4	16,9	18,8	21,4	180,0
Saúde	355,3	338,5	367,3	511,9	640,1	388,0	360,3	368,8	365,4	470,0	651,8	370,3	5.187,7
Trabalho e Emprego	73,1	72,3	69,8	124,1	106,3	75,8	72,7	74,0	72,7	81,3	101,5	73,6	997,2
Transportes	94,1	93,3	114,5	142,9	134,1	97,7	99,1	100,8	98,8	129,9	151,6	101,2	1.357,9
<b>Total</b>	<b>2.302,4</b>	<b>2.231,0</b>	<b>2.270,5</b>	<b>3.450,3</b>	<b>3.437,0</b>	<b>2.507,4</b>	<b>2.380,2</b>	<b>2.459,8</b>	<b>2.405,3</b>	<b>2.875,8</b>	<b>3.531,0</b>	<b>2.494,4</b>	<b>32.345,1</b>

Fonte : SRH/MP.

1 - Inclui administração direta, fundações e autarquias do Poder Executivo. Não inclui: MPU, BACEN, Empresas Públicas,

Soc. de Economia Mista, Encargos Previdenciários da União e Servidores do MRE lotados no Exterior.

2 - Inclui os gastos da Vice-Presidência;

3 - A AGU está vinculada a Presidência da República.

4 - Não inclui gastos com pessoal lotado no exterior;

5 - Incluído a 6ª parcela dos 28,86%.

6 - Incluído a 7ª parcela dos 28,86%.

Os dados foram calculados pelo regime de competência.

**1.8 - Despesa Anual de Pessoal Civil do Poder Executivo por Estado de 1997 a 2002  
- SIAPE <sup>1</sup>**

Estados	R\$ milhões correntes					
	1997	1998	1999	2000	2001	2002 <sup>3</sup>
Acre	121,6	131,4	150,4	169,2	165,4	185,6
Alagoas	333,0	359,5	379,7	396,5	414,9	449,6
Amapá	235,8	252,0	271,2	311,0	299,1	336,8
Amazonas	270,9	290,5	327,7	352,5	361,8	392,3
Bahia	906,0	957,4	1.078,7	1.140,9	1.176,6	1.276,7
Ceará	830,9	881,2	990,4	1.067,2	1.149,2	1.229,2
Distrito Federal	2.340,8	2.501,2	2.301,0	2.457,5	2.603,7	3.004,8
Espírito Santo	345,8	365,4	400,2	419,6	430,8	483,0
Goiás	408,2	435,3	476,3	500,3	526,7	587,0
Maranhão	388,8	406,1	445,0	460,1	458,4	503,0
Mato Grosso	239,5	246,6	287,7	296,0	313,8	338,3
Mato Grosso do Sul	272,7	291,1	316,7	320,0	315,8	332,7
Minas Gerais	1.802,8	1.904,0	2.157,7	2.320,5	2.395,2	2.616,2
Pará	623,0	662,3	725,6	766,1	790,6	858,9
Paraíba	638,0	663,6	718,0	751,0	775,3	852,8
Paraná	671,3	719,6	810,9	882,2	925,1	1.008,9
Pernambuco	1.144,8	1.192,8	1.319,2	1.377,0	1.419,3	1.564,0
Piauí	271,9	289,9	323,1	331,7	336,3	368,2
Rio de Janeiro	5.386,4	5.647,9	6.372,0	6.926,3	7.088,9	7.608,5
Rio Grande do Norte	470,5	509,8	566,9	591,4	613,1	660,7
Rio Grande do Sul	1.271,4	1.322,5	1.464,3	1.566,5	1.643,5	1.835,2
Rondônia	326,0	358,1	388,7	395,2	421,9	462,8
Roraima	159,4	187,4	188,0	202,6	204,9	232,1
Santa Catarina	570,2	593,9	672,4	723,7	763,9	820,7
São Paulo	1.992,7	2.054,0	2.277,1	2.542,1	2.653,3	2.884,6
Sergipe	218,2	230,1	255,6	275,4	278,4	306,0
Tocantins	46,5	52,9	55,8	54,7	58,7	64,0
Sem informações <sup>2</sup>			4,5	9,4	8,8	8,8
<b>Total</b>	<b>22.287,1</b>	<b>23.506,6</b>	<b>25.724,9</b>	<b>27.606,2</b>	<b>28.593,0</b>	<b>31.271,2</b>

Fonte: SRH/MP.

1 - Inclui Servidores da administração direta, fundações e autarquias do Poder Executivo Civil (inclusive contratos temporários).

2 - Não consta informação no cadastro SIAPE.

3 - Acumulado de ago/2001 a jul/2002

A tabela acima difere das tabelas 1.6 e 1.7 por não constar liberações extra SIAPE como espólios de 28,86% e as obrigações patronais.

**1.9 - Despesa Mensal de Pessoal Civil do Poder Executivo por Estado - SIAPE <sup>1</sup>**

Estados	R\$ milhões correntes												Total
	Ago2001	Set	Out	Nov	Dez	Jan	Fev	Mar	Abr	Mai	Jun	Jul2002	
Acre	12,4	12,4	12,9	20,8	16,3	15,0	16,9	13,6	13,5	18,1	19,2	14,3	<b>185,6</b>
Alagoas	32,2	32,9	32,5	49,7	42,6	35,9	33,8	35,0	33,9	39,6	47,2	34,2	<b>449,6</b>
Amapá	21,6	23,2	23,1	33,6	32,7	23,6	24,6	25,6	25,7	30,6	46,6	25,8	<b>336,8</b>
Amazonas	27,2	27,8	28,9	41,6	38,7	31,0	29,2	30,1	29,1	36,6	42,0	30,1	<b>392,3</b>
Bahia	88,7	90,1	90,2	131,0	121,4	99,8	99,0	101,6	97,9	117,6	141,5	98,0	<b>1.276,7</b>
Ceará	92,3	86,3	94,1	133,7	110,9	99,3	94,0	92,3	93,9	108,3	133,5	90,6	<b>1.229,2</b>
Distrito Federal	189,8	192,4	216,8	306,1	319,1	220,7	200,5	206,1	228,3	300,9	352,0	272,2	<b>3.004,8</b>
Espírito Santo	32,4	32,8	34,7	50,2	44,9	38,1	36,7	37,6	39,0	44,3	53,3	39,1	<b>483,0</b>
Goiás	38,9	39,9	42,3	62,5	57,2	47,1	45,7	46,1	44,1	52,1	66,8	44,2	<b>587,0</b>
Maranhão	34,8	34,5	35,5	52,9	49,4	38,9	37,4	38,6	39,2	46,7	57,8	37,3	<b>503,0</b>
Mato Grosso	23,9	23,5	23,9	38,0	33,4	27,3	26,7	26,5	25,8	29,1	35,1	25,3	<b>338,3</b>
Mato Grosso do Sul	24,0	23,8	24,4	35,1	31,0	26,2	25,2	26,0	25,1	30,6	35,0	26,4	<b>332,7</b>
Minas Gerais	179,8	183,6	191,8	284,9	236,1	208,0	206,2	206,8	202,8	229,0	283,8	203,5	<b>2.616,2</b>
Pará	58,6	60,3	62,3	89,7	81,5	67,1	65,3	67,3	64,7	78,6	97,9	65,6	<b>858,9</b>
Paraíba	58,7	58,8	61,8	90,4	84,9	68,0	66,1	66,7	64,6	77,7	90,5	64,5	<b>852,8</b>
Paraná	69,8	69,8	73,8	112,0	99,9	80,6	76,9	78,3	76,5	86,8	106,9	77,7	<b>1.008,9</b>
Pernambuco	107,0	107,9	111,9	163,5	146,3	128,4	117,0	120,7	116,7	141,0	179,6	124,0	<b>1.564,0</b>
Piauí	25,0	25,0	28,1	38,4	35,0	30,9	27,8	28,1	27,0	34,5	40,4	28,2	<b>368,2</b>
Rio de Janeiro	534,9	533,0	573,7	804,1	686,3	601,2	584,9	592,6	574,3	682,7	860,2	580,4	<b>7.608,5</b>
Rio Grande do Norte	46,9	47,0	49,0	69,5	64,3	53,3	50,6	52,1	49,7	60,2	67,2	50,9	<b>660,7</b>
Rio Grande do Sul	123,4	126,4	130,0	204,2	166,2	151,8	139,2	142,4	138,8	162,0	199,8	150,9	<b>1.835,2</b>
Rondônia	32,1	31,3	30,6	61,7	49,4	32,0	31,7	35,9	32,4	39,8	53,7	32,3	<b>462,8</b>
Roraima	15,7	15,9	16,0	25,2	21,7	17,2	17,7	18,1	17,8	20,8	28,1	17,7	<b>232,1</b>
Santa Catarina	57,3	57,9	58,7	87,0	85,9	63,5	62,0	64,6	62,5	70,7	86,6	64,1	<b>820,7</b>
São Paulo	198,4	205,4	208,6	312,0	267,2	220,9	214,7	247,0	216,2	248,8	325,4	219,9	<b>2.884,6</b>
Sergipe	21,1	20,9	21,7	32,1	28,2	23,7	23,2	24,8	23,3	27,9	34,2	24,9	<b>306,0</b>
Tocantins	4,2	4,5	4,5	6,8	7,3	5,1	4,6	4,9	4,8	5,4	7,2	4,7	<b>64,0</b>
Sem informações <sup>2</sup>	0,7	0,7	0,7	0,8	0,8	0,7	0,7	0,7	0,7	0,7	0,8	0,7	<b>8,8</b>
<b>Total</b>	<b>2.151,8</b>	<b>2.168,0</b>	<b>2.282,3</b>	<b>3.337,3</b>	<b>2.958,7</b>	<b>2.455,3</b>	<b>2.358,4</b>	<b>2.430,0</b>	<b>2.368,1</b>	<b>2.821,4</b>	<b>3.492,2</b>	<b>2.447,7</b>	<b>31.271,2</b>

Fonte: SRH/MP.

1 - Inclui Servidores Cíveis da administração direta, fundações e autarquias do Poder Executivo (inclusive contratos temporários).

2 - Não consta informação no cadastro SIAPE.

A tabela acima difere das tabelas 1.6 e 1.7 por não constar liberações extra SIAPE como espólios de 28,86% e as obrigações patronais.

## 1.10 - Variação Anual Acumulada da Despesa Anual de Pessoal Civil do Poder Executivo - SIAPE

	R\$ milhões correntes											
	1997 <sup>1</sup>	Contribuição % s/ variação total	1998	Contribuição % s/ variação total	1999	Contribuição % s/ variação total	2000	Contribuição % s/ variação total	2001	Contribuição % s/ variação total	2002 <sup>2</sup>	Contribuição % s/ variação total
<b>ATIVOS</b>	<b>10.007,5</b>	<b>44,4</b>	<b>10.617,2</b>	<b>44,7</b>	<b>11.643,1</b>	<b>44,0</b>	<b>12.301,4</b>	<b>43,4</b>	<b>13.220,7</b>	<b>44,2</b>	<b>14.429,9</b>	<b>44,6</b>
Vencimento Básico	2.266,9	10,0	2.265,2	9,5	2.703,4	10,2	3.463,3	12,2	3.887,4	13,0	4.396,1	13,6
Grat. de Cargos - GAE/GDP/etc	4.476,8	19,8	5.008,0	21,1	5.097,9	19,3	4.894,9	17,3	4.937,4	16,5	5.046,4	15,6
Peric.-Insal.-Especiais-Expostas	184,4	0,8	172,1	0,7	147,8	0,6	173,4	0,6	209,8	0,7	255,1	0,8
Grat. de Função - DAS/FG/etc	301,4	1,3	365,0	1,5	395,0	1,5	397,1	1,4	446,0	1,5	516,7	1,6
Anuênios	201,9	0,9	194,0	0,8	256,3	1,0	397,4	1,4	525,5	1,8	646,1	2,0
Décimos	274,1	1,2	320,7	1,4	341,8	1,3	337,2	1,2	347,8	1,2	478,4	1,5
Hora Extra	15,2	0,1	8,9	0,0	8,4	0,0	14,5	0,1	17,2	0,1	19,2	0,1
Outras despesas variáveis	206,6	0,9	199,9	0,8	314,6	1,2	96,3	0,3	91,1	0,3	90,2	0,3
Desp. Variáveis- Pes. Militar	5,2	0,0	6,2	0,0	6,9	0,0	7,1	0,0	6,9	0,0	7,4	0,0
Obrigações Patronais	980,6	4,3	1.032,7	4,3	1.190,7	4,5	1.285,7	4,5	1.488,0	5,0	1.599,8	4,9
Férias	286,5	1,3	243,6	1,0	326,5	1,2	324,9	1,1	322,0	1,1	366,7	1,1
13º Salário	740,3	3,3	800,7	3,4	853,8	3,2	909,5	3,2	941,5	3,1	1.007,9	3,1
Contratação Temporária	67,5	0,3	0,0	0,0	0,0	0,0	0,0	0,0	0,0	0,0	0,0	0,0
<b>APOSENTADOS E PENSIONISTAS</b>	<b>9.894,1</b>	<b>43,8</b>	<b>10.899,7</b>	<b>45,9</b>	<b>12.024,3</b>	<b>45,4</b>	<b>12.607,0</b>	<b>44,5</b>	<b>12.905,7</b>	<b>43,2</b>	<b>13.601,1</b>	<b>42,0</b>
Aposentados	6.468,5	28,7	7.074,8	29,8	7.679,1	29,0	7.938,0	28,0	8.087,4	27,1	8.549,2	26,4
Pensionistas	2.621,5	11,6	2.904,9	12,2	3.234,1	12,2	3.626,0	12,8	3.734,1	12,5	3.908,6	12,1
13º Salário - Apos. e Pens.	804,1	3,6	920,0	3,9	1.111,1	4,2	1.043,0	3,7	1.084,2	3,6	1.143,3	3,5
<b>CONTRATOS TEMPORÁRIOS</b>	-	-	-	-	-	-	-	-	-	-	<b>100,1</b>	<b>0,3</b>
Serviços Event. de Prof.	-	-	-	-	-	-	-	-	-	-	78,4	0,2
Serviços Event. de Ag. de Saúde	-	-	-	-	-	-	-	-	-	-	0,6	0,0
Serviços Event. de Nat. Indus.	-	-	-	-	-	-	-	-	-	-	1,1	0,0
Serviços Event. de Agent. Censit.	-	-	-	-	-	-	-	-	-	-	4,9	0,0
Serviços Event. de Pessoal. Qualif.	-	-	-	-	-	-	-	-	-	-	0,2	0,0
Serviços Event. de mão de obra	-	-	-	-	-	-	-	-	-	-	6,4	0,0
Serviços Event. de Médicos Resid.	-	-	-	-	-	-	-	-	-	-	8,5	0,0
<b>Despesas de Exercícios Anteriores</b>	<b>282,5</b>	<b>1,3</b>	<b>195,7</b>	<b>0,8</b>	<b>22,6</b>	<b>0,1</b>	<b>128,3</b>	<b>0,5</b>	<b>559,6</b>	<b>1,9</b>	<b>657,7</b>	<b>2,0</b>
<b>28,86% - Parcela</b>	-	-	-	-	<b>686,7</b>	<b>2,6</b>	<b>752,9</b>	<b>2,7</b>	<b>783,7</b>	<b>2,6</b>	<b>798,7</b>	<b>2,5</b>
<b>28,86% - Espólio</b>	-	-	-	-	-	-	-	-	<b>27,9</b>	<b>0,1</b>	<b>57,6</b>	<b>0,2</b>
<b>Folha Suplementar</b>	<b>161,6</b>	<b>0,7</b>	<b>131,7</b>	<b>0,6</b>	<b>363,5</b>	<b>1,4</b>	<b>289,4</b>	<b>1,0</b>	<b>552,9</b>	<b>1,8</b>	<b>635,0</b>	<b>2,0</b>
<b>Devolução PSS 94</b>	-	-	-	-	-	-	<b>495,2</b>	-	<b>117,9</b>	<b>0,4</b>	<b>114,7</b>	<b>0,4</b>
<b>Sentenças Judiciárias</b>	<b>2.218,9</b>	<b>9,8</b>	<b>1.897,4</b>	<b>8,0</b>	<b>1.729,7</b>	<b>6,5</b>	<b>1.763,0</b>	<b>6,2</b>	<b>1.726,9</b>	<b>5,8</b>	<b>1.950,3</b>	<b>6,0</b>
<b>SUBTOTAL</b>	<b>22.564,6</b>		<b>23.741,6</b>		<b>26.469,9</b>		<b>28.337,1</b>		<b>29.895,5</b>		<b>32.345,1</b>	
<b>Empresas Estatais</b>	<b>729,3</b>		<b>1.174,0</b>		<b>1.262,8</b>		<b>1.347,9</b>		<b>1.440,3</b>		<b>1.395,0</b>	
<b>T O T A L</b>	<b>23.294,0</b>		<b>24.915,7</b>		<b>27.732,7</b>		<b>29.685,0</b>		<b>31.335,7</b>		<b>33.740,2</b>	

Elaborado: SRH/MP

Fonte: SRH/MP

1 - A partir de abr/97 - Empresas estatais começaram a ser pagas pelo SIAPE.

2 - Acumulado de Ago/2001 a jul/2002.

**1.11 - Despesa Mensal de Pessoal Civil do Poder Executivo**

R\$ milhões correntes

GRUPOS DE DESPESA	R\$ milhões correntes												Total
	Ago2001	Set	Out	Nov	Dez	Jan	Fev	Mar	Abr	Mai	Jun	Jul2002	
<b>Ativos</b>	<b>1.106,1</b>	<b>993,3</b>	<b>1.004,8</b>	<b>1.611,3</b>	<b>1.480,9</b>	<b>1.223,0</b>	<b>1.089,4</b>	<b>1.129,9</b>	<b>1.111,1</b>	<b>1.150,1</b>	<b>1.365,5</b>	<b>1.164,3</b>	<b>14.429,9</b>
Vencimento Básico	331,7	323,3	323,6	327,0	377,2	405,3	345,9	394,9	379,0	391,9	400,6	395,6	4.396,1
Grat. de Cargos - GAE/GDP/etc	415,6	416,0	426,8	419,9	431,8	388,0	417,3	421,5	421,9	432,9	423,7	430,9	5.046,4
Peric.-Insal.-Especiais-Expostas	18,1	18,1	18,1	17,8	18,5	22,8	23,2	23,8	23,8	23,7	23,6	23,7	255,1
Grat. de Função - DAS/FG/etc	38,4	39,3	39,1	39,7	40,1	41,1	42,6	40,8	42,0	42,4	42,8	68,3	516,7
Anuênios	59,6	48,2	49,7	50,6	51,4	53,4	54,7	54,4	54,3	54,6	54,4	61,0	646,1
Décimos	31,6	31,7	31,7	32,5	36,4	37,1	38,7	43,6	45,0	46,8	50,0	53,4	478,4
Hora Extra	1,5	1,4	1,2	1,5	1,9	1,4	1,7	1,6	1,9	1,7	1,6	1,7	19,2
Outras despesas variáveis	6,6	7,4	7,1	8,0	8,1	4,6	9,1	8,4	8,6	8,3	8,2	5,7	90,2
Desp. Variáveis- Pes. Militar	0,5	0,5	0,5	0,8	0,6	0,6	0,6	0,5	0,6	0,6	0,7	0,8	7,4
Obrigações Patronais	196,5	101,0	101,4	208,6	161,0	120,0	109,9	113,6	110,8	130,3	131,2	115,5	1.599,8
Férias - Art.7 XVII CF	6,1	6,2	5,6	14,1	163,8	70,8	23,2	13,8	12,7	9,6	34,1	6,7	366,7
13º Salário	0,0	0,0	0,1	490,9	190,0	77,8	22,4	12,9	10,6	7,5	194,6	1,0	1.007,9
<b>Aposentados e Pensionistas</b>	<b>964,1</b>	<b>989,4</b>	<b>989,5</b>	<b>1.527,6</b>	<b>1.016,0</b>	<b>1.046,7</b>	<b>1.071,4</b>	<b>1.072,1</b>	<b>1.073,2</b>	<b>1.085,6</b>	<b>1.664,6</b>	<b>1.100,9</b>	<b>13.601,1</b>
Aposentados	659,4	678,8	679,4	678,2	678,9	721,2	738,4	737,7	734,5	745,4	742,5	754,8	8.549,2
Pensionistas	304,5	310,5	310,1	310,3	315,3	326,8	333,1	334,3	338,6	340,2	339,7	345,3	3.908,6
13º Salário - Apos. e Pens.	0,2	0,0	0,0	539,1	21,8	-1,3	0,0	0,0	0,1	0,1	582,4	0,8	1.143,3
<b>Contratos Temporários</b>	-	-	-	-	-	<b>14,2</b>	<b>15,4</b>	<b>13,5</b>	<b>13,8</b>	<b>13,1</b>	<b>17,4</b>	<b>12,7</b>	<b>100,1</b>
Serviços Event. de Prof.	-	-	-	-	-	8,8	9,8	11,3	11,6	10,8	15,3	10,8	78,4
Serviços Event. de Ag. de Saúde	-	-	-	-	-	0,2	0,2	0,1	0,0	0,0	0,0	0,0	0,6
Serviços Event. de Nat. Indus.	-	-	-	-	-	0,2	0,2	0,2	0,2	0,2	0,1	0,0	1,1
Serviços Event. de Agent. Censit.	-	-	-	-	-	0,8	0,7	0,7	0,7	0,6	0,6	0,8	4,9
Serviços Event. de Pessoal. Qualif.	-	-	-	-	-	0,0	0,0	0,0	0,0	0,0	0,0	0,0	0,2
Serviços Event. de mão de obra	-	-	-	-	-	3,3	3,1	0,0	0,0	0,0	0,0	0,0	6,4
Serviços Event. de Médicos Resid.	-	-	-	-	-	0,9	1,4	1,2	1,3	1,5	1,3	1,0	8,5
<b>Despesas Exercícios Anteriores</b>	<b>4,1</b>	<b>2,5</b>	<b>4,4</b>	<b>16,5</b>	<b>286,2</b>	<b>16,5</b>	<b>8,5</b>	<b>30,0</b>	<b>0,1</b>	<b>0,0</b>	<b>288,7</b>	<b>0,1</b>	<b>657,7</b>
<b>28,86% - Parcela</b>	<b>0,0</b>	<b>0,0</b>	<b>0,0</b>	<b>0,0</b>	<b>381,8</b>	<b>0,0</b>	<b>0,0</b>	<b>0,0</b>	<b>0,0</b>	<b>416,9</b>	<b>0,0</b>	<b>0,0</b>	<b>798,7</b>
<b>28,86% - Espólio</b>	<b>4,0</b>	<b>3,4</b>	<b>3,9</b>	<b>3,3</b>	<b>11,3</b>	<b>2,8</b>	<b>4,5</b>	<b>3,5</b>	<b>5,8</b>	<b>9,1</b>	<b>3,5</b>	<b>2,4</b>	<b>57,6</b>
<b>Folha Suplementar</b>	<b>76,9</b>	<b>8,7</b>	<b>122,0</b>	<b>154,5</b>	<b>88,0</b>	<b>27,2</b>	<b>18,9</b>	<b>38,1</b>	<b>20,0</b>	<b>17,0</b>	<b>28,3</b>	<b>35,5</b>	<b>635,0</b>
<b>Devolução PSS 94</b>	<b>42,1</b>	<b>72,5</b>	<b>-1,1</b>	<b>0,1</b>	<b>0,1</b>	<b>0,0</b>	<b>0,1</b>	<b>0,3</b>	<b>0,2</b>	<b>0,1</b>	<b>0,1</b>	<b>0,1</b>	<b>114,7</b>
<b>Sentenças Judiciárias</b>	<b>105,1</b>	<b>161,1</b>	<b>147,0</b>	<b>136,9</b>	<b>172,6</b>	<b>176,9</b>	<b>172,0</b>	<b>172,5</b>	<b>181,2</b>	<b>183,8</b>	<b>162,9</b>	<b>178,4</b>	<b>1.950,3</b>
<b>SUBTOTAL</b>	<b>2.302,4</b>	<b>2.231,0</b>	<b>2.270,5</b>	<b>3.450,3</b>	<b>3.437,0</b>	<b>2.507,4</b>	<b>2.380,2</b>	<b>2.459,8</b>	<b>2.405,3</b>	<b>2.875,8</b>	<b>3.531,0</b>	<b>2.494,4</b>	<b>32.345,1</b>
<b>Empresas Estatais</b>	<b>109,0</b>	<b>100,6</b>	<b>111,8</b>	<b>173,6</b>	<b>132,9</b>	<b>183,2</b>	<b>132,5</b>	<b>102,4</b>	<b>85,5</b>	<b>83,6</b>	<b>93,5</b>	<b>86,4</b>	<b>1.395,0</b>
<b>T O T A L</b>	<b>2.411,4</b>	<b>2.331,6</b>	<b>2.382,3</b>	<b>3.624,0</b>	<b>3.569,9</b>	<b>2.690,6</b>	<b>2.512,7</b>	<b>2.562,2</b>	<b>2.490,8</b>	<b>2.959,4</b>	<b>3.624,5</b>	<b>2.580,8</b>	<b>33.740,2</b>

Elaborado: SRH/MP

Fonte: SRH/MP



1.12 - Relação entre Despesa com Pessoal <sup>1</sup> e Receita Corrente Líquida da União <sup>2</sup>

	R\$ milhões correntes				
	Despesa de	Receita	% de Desp. Pes. /	Receita	% de Desp. Pes. /
	Pessoal	Corrente Líquida	Rec. Cor. Líq. <sup>3</sup>	Corrente da União	Rec. Cor. União
<b>Acumulado em 1995</b>	<b>37.825,5</b>	<b>67.298,1</b>	<b>56,2</b>	<b>127.093,6</b>	<b>29,8</b>
<b>Acumulado em 1996</b>	<b>40.900,9</b>	<b>89.352,7</b>	<b>45,8</b>	<b>152.515,0</b>	<b>26,8</b>
<b>Acumulado em 1997</b>	<b>44.529,7</b>	<b>97.040,6</b>	<b>45,9</b>	<b>175.271,1</b>	<b>25,4</b>
<b>Acumulado em 1998</b>	<b>47.944,8</b>	<b>104.491,4</b>	<b>45,9</b>	<b>200.358,9</b>	<b>23,9</b>
<b>Acumulado em 1999 <sup>4</sup></b>	<b>51.571,0</b>	<b>129.854,4</b>	<b>39,7</b>	<b>218.022,1</b>	<b>23,7</b>
<b>Acumulado em 2000 <sup>5,6</sup></b>	<b>56.093,3</b>	<b>148.201,5</b>	<b>37,8</b>	<b>252.517,5</b>	<b>22,2</b>
Jan-2001	5.090,8	15.335,3	33,2	24.807,8	20,5
Fev	4.622,0	9.993,2	46,3	19.890,7	23,2
Mar	4.700,5	13.969,5	33,6	22.879,5	20,5
Abr	4.528,3	15.319,9	29,6	24.726,1	18,3
Mai	4.909,1	14.410,1	34,1	24.591,0	20,0
Jun	5.747,0	13.220,3	43,5	23.247,8	24,7
Jul	4.367,0	14.518,8	30,1	23.925,2	18,3
Ago	4.259,3	13.645,7	31,2	23.322,2	18,3
Set	4.352,3	12.774,1	34,1	22.525,5	19,3
Out	4.468,7	16.151,0	27,7	25.170,5	17,8
Nov	4.063,1	12.292,3	33,1	23.225,9	17,5
Dez	8.104,0	16.020,5	50,6	31.098,7	26,1
<b>Acumulado em 2001</b>	<b>59.212,2</b>	<b>167.650,5</b>	<b>35,3</b>	<b>289.410,9</b>	<b>20,5</b>
Jan-2002	5.787,8	20.106,8	28,8	31.129,8	18,6
Fev	4.319,7	14.121,4	30,6	25.404,5	17,0
Mar	4.969,1	15.900,5	31,3	25.463,5	19,5
Abr	4.881,1	17.342,4	28,1	27.926,6	17,5
Mai	4.942,5	14.770,0	33,5	26.645,0	18,5
Jun	6.531,2	13.588,2	48,1	23.791,4	27,5
Jul	5.031,2	22.309,5	22,6	34.148,6	14,7

Elaborado: SRH/MP.

Fonte: STN/MF.

1- Inclui administração direta (executivo civil e militar, legislativo e judiciário) e administração indireta (autarquias, fundações, empresas públicas e sociedade de economia mista).

2- Valores apurados pelo critério de competência.

3- O limite de participação das Despesas de Pessoal X Receita Corrente Líquida definido na L.C. nº 82/95 (Lei Camata), não poderá exceder a 60% em cada exercício financeiro.

- A Receita Corrente Líquida corresponde à Receita Corrente da União menos:

- . transferências constitucionais e legais;
- . contribuição para o PIS/PASEP;
- . benefícios previdenciários.

- Das Receitas Correntes estão deduzidos os val. relativos aos incentivos e restituições fiscais.

Das Receitas Correntes da União já estão deduzidos os valores relativos aos incentivos e às restituições fiscais.

Obs.: Os crescimentos da despesa de pessoal nos meses de dezembro ocorrem pelo aumento das contas:

- . Precatórios dos Ativos
- . Férias - Abono Constitucional e Pagamento Antecipado
- . Exercícios Anteriores
- . Restos a pagar

4- A partir de junho, o limite de participação das Despesas com Pessoal X Receita Corrente Líquida da União, definido na Lei Complementar nº 96, de 31 de maio de 1999 não poderá exceder a 50%.

5- A partir de janeiro de 2000 as despesas estão adequadas atendendo ao critério da LRF - Lei de Responsabilidade Fiscal, definida na Lei Complementar nº 101, de 04 de maio de 2000.

6- O acréscimo da Despesa de Pessoal deveu-se a cancelamento orçamentário efetuado pela SOF - Secretaria de Orçamento Federal, em função da frustração da receita "Contribuição do Plano de Seguridade Social-PSS" do Servidor (STN/MF).





# S E R V I D O R E S





**2.2 - Quantitativo de Servidores da União por Situação Funcional**

	Posição - jul/2002			
	Ativos	Aposentados	Inst. Pensão	Total
<b>Executivo</b>	<b>827.741</b>	<b>516.919</b>	<b>405.763</b>	<b>1.750.423</b>
<b>Civil</b> <sup>1</sup>	<b>457.398</b>	<b>383.377</b>	<b>231.898</b>	<b>1.072.673</b>
- Administração Direta	202.516	233.737	172.942	609.195
- Autarquias	193.156	116.511	46.870	356.537
- Fundações	61.726	33.129	12.086	106.941
<b>Banco Central do Brasil</b>	<b>4.698</b>	<b>3.072</b>	<b>265</b>	<b>8.035</b>
<b>Ministério Público da União</b>	<b>5.860</b>	<b>1.042</b>	<b>490</b>	<b>7.392</b>
<b>Empresas Públicas</b> <sup>2</sup>	<b>27.265</b>	-	-	<b>27.265</b>
<b>Sociedade de Economia Mista</b> <sup>2</sup>	<b>7.333</b>	-	-	<b>7.333</b>
<b>Militares</b>	<b>325.187</b>	<b>129.428</b>	<b>173.110</b>	<b>627.725</b>
<b>Legislativo</b>	<b>21.496</b>	<b>7.311</b>	<b>3.549</b>	<b>32.356</b>
<b>Judiciário</b>	<b>81.302</b>	<b>15.425</b>	<b>5.569</b>	<b>102.296</b>
<b>Total</b>	<b>930.539</b>	<b>539.655</b>	<b>414.881</b>	<b>1.885.075</b>
<b>Transf. Intergovernamentais</b> <sup>3</sup>	<b>118.089</b>	<b>37.536</b>	<b>21.692</b>	<b>177.317</b>

Elaborado: SRH/MP.

Fonte: SRH/MP e STN/MF

1 - Inclui contrato temporário

2 - Recebem recursos de tesouro

3 - Nº de Empregados de outras esferas de Governo pagos com recursos das transferências Intergovernamentais.

**2.3 - Participação do Quantitativo de Servidores da União por Situação Funcional em %**

	Posição - jul/2002			
	Ativos	Aposentados	Inst. Pensão	Total
<b>Executivo</b>	<b>47,3</b>	<b>29,5</b>	<b>23,2</b>	<b>100,0</b>
<b>Civil</b> <sup>1</sup>	<b>42,6</b>	<b>35,7</b>	<b>21,6</b>	<b>100,0</b>
- Administração Direta	33,2	38,4	28,4	100,0
- Autarquias	54,2	32,7	13,1	100,0
- Fundações	57,7	31,0	11,3	100,0
<b>Banco Central do Brasil</b>	<b>58,5</b>	<b>38,2</b>	<b>3,3</b>	<b>100,0</b>
<b>Ministério Público da União</b>	<b>79,3</b>	<b>14,1</b>	<b>6,6</b>	<b>100,0</b>
<b>Empresas Públicas</b> <sup>2</sup>	<b>100,0</b>	-	-	<b>100,0</b>
<b>Sociedade de Economia Mista</b> <sup>2</sup>	<b>100,0</b>	-	-	<b>100,0</b>
<b>Militares</b>	<b>51,8</b>	<b>20,6</b>	<b>27,6</b>	<b>100,0</b>
<b>Legislativo</b>	<b>66,4</b>	<b>22,6</b>	<b>11,0</b>	<b>100,0</b>
<b>Judiciário</b>	<b>79,5</b>	<b>15,1</b>	<b>5,4</b>	<b>100,0</b>
<b>Total</b>	<b>49,4</b>	<b>28,6</b>	<b>22,0</b>	<b>100,0</b>
<b>Transf. Intergovernamentais</b> <sup>3</sup>	<b>66,6</b>	<b>21,2</b>	<b>12,2</b>	<b>100,0</b>

Elaborado: SRH/MP.

Fonte: SRH/MP e STN/MF

## 2.4 - Quantitativo (força de trabalho) de Servidores Civis Ativos do Poder Executivo por Ministérios/Entidade - SIAPE

ÓRGÃO	1997	%	1998	%	1999	%	2000	%	2001	%	2002 <sup>14</sup>	%
Presidência da República <sup>2</sup>	5.370	1,0	5.401	1,1	2.519	0,5	3.318	0,7	3.284	0,7	3.102	0,7
Advocacia Geral da União <sup>3</sup>	16	0,0	2.068	0,4	2.196	0,4	2.615	0,5	3.161	0,7	3.199	0,7
Agricultura, Pecuária e do Abastecimento	11.703	2,2	11.151	2,2	10.771	2,2	10.696	2,2	11.164	2,4	11.349	2,5
Ciência e Tecnologia <sup>4</sup>	4.571	0,9	4.355	0,8	6.875	1,4	6.893	1,4	6.750	1,5	6.717	1,5
Comunicações	1.313	0,2	1.322	0,3	1.657	0,3	1.525	0,3	1.644	0,4	1.777	0,4
Cultura	2.844	0,5	2.695	0,5	2.585	0,5	2.539	0,5	2.508	0,5	2.487	0,5
Defesa <sup>5</sup>	35.362	6,7	33.901	6,6	32.031	6,4	31.004	6,4	29.782	6,5	29.948	6,5
Desenvolvimento Agrário <sup>6</sup>	6.267	1,2	6.004	1,2	5.798	1,2	5.713	1,2	5.703	1,2	5.678	1,2
Desen., Ind.. e Comércio Exterior <sup>7</sup>	2.411	0,5	2.335	0,5	2.580	0,5	2.260	0,5	2.436	0,5	2.365	0,5
Educação <sup>8</sup>	174.966	32,9	168.403	32,8	165.510	33,3	165.595	34,0	163.479	35,6	164.420	35,9
Esporte e Turismo <sup>9</sup>	169	0,0	159	0,0	185	0,0	325	0,1	402	0,1	397	0,1
Fazenda	26.207	4,9	28.080	5,5	26.958	5,4	25.331	5,2	26.098	5,7	26.464	5,8
Governos dos Ex-Territórios	25.247	4,7	24.573	4,8	23.315	4,7	23.829	4,9	23.198	5,1	23.674	5,2
Integração Nacional <sup>10</sup>		0,0		0,0	184	0,0	3.905	0,8	2.480	0,5	2.475	0,5
Justiça	23.261	4,4	22.490	4,4	23.113	4,6	21.197	4,4	20.685	4,5	20.505	4,5
Meio Ambiente <sup>11</sup>	8.609	1,6	8.322	1,6	8.024	1,6	5.644	1,2	6.409	1,4	6.031	1,3
Minas e Energia <sup>12</sup>	2.000	0,4	2.030	0,4	1.872	0,4	1.936	0,4	1.902	0,4	2.062	0,5
Planejamento, Orçamento e Gestão <sup>13</sup>	16.072	3,0	14.088	2,7	13.164	2,6	13.868	2,8	13.783	3,0	13.990	3,1
Previdência e Assistência Social	45.718	8,6	43.789	8,5	41.566	8,4	40.664	8,4	40.121	8,7	39.558	8,6
Relações Exteriores	3.099	0,6	3.140	0,6	3.051	0,6	2.993	0,6	2.943	0,6	2.901	0,6
Saúde	123.159	23,2	116.862	22,7	110.804	22,3	102.480	21,0	78.388	17,1	75.531	16,5
Trabalho e Emprego	8.126	1,5	7.810	1,5	7.863	1,6	7.787	1,6	7.699	1,7	7.713	1,7
Transportes	5.235	1,0	4.742	0,9	4.504	0,9	4.795	1,0	4.724	1,0	5.055	1,1
<b>Total</b>	<b>531.725</b>	<b>100,0</b>	<b>513.720</b>	<b>100,0</b>	<b>497.125</b>	<b>100,0</b>	<b>486.912</b>	<b>100,0</b>	<b>458.743</b>	<b>100,0</b>	<b>457.398</b>	<b>100,0</b>

Fonte: SRH/MP.

Força de trabalho = quantidade de vínculo (-) exercício descentralizado (-) lotação provisória (-) cedido.

1 - Inclui os servidores civis da administração direta, autarquias e fundações do Poder Executivo (inclusive contratos temporários).

2 - Inclui Vice-Presidência.

3 - A Advocacia Geral da União-AGU está vinculada a Presidência da República.

4 - A partir de agosto de 2000, o Centro Tecnológico para informática - CTI, foi extinto pelo Decreto 3.568 de 18.08.2000.

5 - A partir de agosto de 2000, o Estado Maior das Forças Armadas-EMFA foi extinto, sendo criado o Ministério da Defesa-MD, com a vinculação da Administração Direta da Defesa, os Comandos da Aeronáutica, Marinha e Exército.

6 - A partir de julho de 2000, fica integrado ao Sistema Integrado de Administração Pessoal Civil-SIAPE o Ministério do Desenvolvimento Agrário-MDA

O Instituto Nacional de Colonização e Reforma Agrária-INCRA deixa de ser vinculado ao Ministério da Agricultura e do Abastecimento-MAA e passa a ser vinculado ao Ministério do Desenvolvimento Agrário-MDA

7 - A partir de agosto de 2000, a Superintendência da Zona Franca de Manaus-SUFRAMA deixa de ser vinculada ao Ministério do Planejamento, Orçamento e Gestão-MP e

passa a ser vinculada ao Ministério do Desenvolvimento, Indústria e Comércio Exterior-MDIC. O Instituto Brasileiro de Turismo-EMBRATUR deixa de ser vinculada ao Ministério do Desenvolvimento, Indústria e Comércio Exterior-MDIC e passa a ser vinculada ao Ministério do Esporte e Turismo-MET.

8 - Inclui colégios, escolas técnicas, escolas agrotécnicas, faculdades, fundações e universidades federais.

9 - A partir de agosto de 2000, o Instituto Brasileiro de Turismo-EMBRATUR deixa de ser vinculada ao Ministério do Desenvolvimento, Indústria e Comércio Exterior -MDIC e passa a ser vinculada ao Ministério do Esporte e Turismo-MET.

10 - A partir de agosto de 2000, a Superintendência do Desenvolvimento do Nordeste-SUDENE e a Superintendência do Desenvolvimento da Amazônia-SUDAM deixam de ser vinculadas ao Ministério do Planejamento, Orçamento e Gestão-MP e passam a ser vinculadas ao Ministério da Integração Nacional-MIN. O Departamento Nacional de Obras Contra as Secas-DNOCs deixa de ser vinculado ao Ministério do Meio Ambiente-MMA e também passa a ser vinculado ao Ministério da Integração Nacional-MIN.

11 - A partir de agosto, o Departamento Nacional de Obras Contra as Secas-DNOCs deixa de ser vinculado ao Ministério do Meio Ambiente-MMA e passa a ser vinculada ao Ministério da Integração Nacional-MIN.

12 - A partir de Fevereiro de 1998 é integrada ao SIAPE-Sistema Integrado de Administração Pessoal Civil a Agência Nacional de Energia Elétrica-ANEEL, criado pelo Decreto 9.427 de 26/12/96 e a partir de novembro de 1998 é integrado também ao SIAPE a Agência Nacional do Petróleo-ANP, criada pelo Decreto 2.455 de 14/01/98.

13 - A partir de agosto, a Superintendência do Desenvolvimento da Amazônia-SUDAM e a Superintendência do Desenvolvimento do Nordeste-SUDENE deixam de ser vinculadas ao Ministério do Planejamento, Orçamento e Gestão-MP e passam a ser vinculadas ao Ministério da Integração Nacional-MIN. A Superintendência da Zona Franca de Manaus-SUFRAMA também é desvinculada ao Ministério do Planejamento, Orçamento e Gestão-MP e passa a ter vínculo com o Ministério do Desenvolvimento, Indústria e Comércio Exterior-MDIC.

14 - Posição de julho/2002.

No ano de 1997, 1998, 1999, 2000 e 2001 foi considerado o quantitativo do mês de Dezembro de cada ano.

Nota: A partir de agosto de 2000 está implantada a nova estrutura organizacional, que modificou, em relação aos quadros nos Boletins anteriores dos seguintes órgãos: Ministério da Defesa-MD, Ministério do Desenvolvimento Agrário-MDA, Ministério dos Esportes e Turismo-MET, Ministério da Integração Nacional-MIN, Ministério do Meio Ambiente-MMA e Ministério do Planejamento, Orçamento e Gestão-MP.

## 2.5 - Quantitativo (força de trabalho) de Servidores Civis Ativos do Poder Executivo por nível de escolaridade do cargo e por Ministério <sup>1</sup> - SIAPE

ÓRGÃO	Posição - jul/2002									
	Superior		Intermediário		Auxiliar		Sem Informação <sup>2</sup>		Total	
	Qtde	%	Qtde	%	Qtde	%	Qtde	%	Qtde	%
Presidência da República <sup>3</sup>	149	4,8	563	18,1	33	1,1	2.357	76,0	3.102	100,0
Advocacia Geral da União	692	21,6	6	0,2	0	0,0	2.501	78,2	3.199	100,0
Agricultura, Pecuária e do Abastecimento	3.413	30,1	5.884	51,8	1.511	13,3	541	4,8	11.349	100,0
Ciência e Tecnologia	3.128	46,6	3.205	47,7	60	0,9	324	4,8	6.717	100,0
Comunicações	86	4,8	480	27,0	3	0,2	1.208	68,0	1.777	100,0
Cultura	1.091	43,9	1.089	43,8	77	3,1	230	9,2	2.487	100,0
Defesa <sup>4</sup>	4.962	16,6	19.626	65,5	3.975	13,3	1.385	4,6	29.948	100,0
Desenvolvimento Agrário <sup>5</sup>	1.329	23,4	3.994	70,3	2	0,0	353	6,2	5.678	100,0
Desen., Ind. e Comércio Exterior	795	33,6	1.292	54,6	40	1,7	238	10,1	2.365	100,0
Educação	87.301	53,1	57.712	35,1	14.793	9,0	4.614	2,8	164.420	100,0
Esporte e Turismo	64	16,1	114	28,7	4	1,0	215	54,2	397	100,0
Fazenda	17.508	66,2	7.895	29,8	528	2,0	533	2,0	26.464	100,0
Governos dos Ex-Territórios	8.009	33,8	13.338	56,3	2.324	9,8	3	0,0	23.674	100,0
Integração Nacional	344	13,9	1.812	73,2	3	0,1	316	12,8	2.475	100,0
Justiça	1.699	8,3	17.691	86,3	414	2,0	701	3,4	20.505	100,0
Meio Ambiente	1.801	29,9	3.373	55,9	170	2,8	687	11,4	6.031	100,0
Minas e Energia	415	20,1	787	38,2	28	1,4	832	40,3	2.062	100,0
Planejamento, Orçamento e Gestão	3.197	22,9	9.497	67,9	117	0,8	1.179	8,4	13.990	100,0
Previdência e Assistência Social	10.449	26,4	28.645	72,4	156	0,4	308	0,8	39.558	100,0
Relações Exteriores	1.748	60,3	1.123	38,7	5	0,2	25	0,9	2.901	100,0
Saúde	28.251	37,4	43.844	58,0	497	0,7	2.939	3,9	75.531	100,0
Trabalho e Emprego	3.556	46,1	3.808	49,4	53	0,7	296	3,8	7.713	100,0
Transportes	1.049	20,8	3.226	63,8	17	0,3	763	15,1	5.055	100,0
<b>Total</b>	<b>181.036</b>	<b>39,6</b>	<b>229.004</b>	<b>50,1</b>	<b>24.810</b>	<b>5,4</b>	<b>22.548</b>	<b>4,9</b>	<b>457.398</b>	<b>100,0</b>

Fonte: SRH/MP.

Força de trabalho = quantidade de vínculo (-) exercício descentralizado (-) lotação provisória (-) cedido (inclusive contratos temporários).

1 - Não inclui aposentados e instituidores de pensão, sendo considerado só cargos ocupados.

2 - Não possui informação de escolaridade no cadastro SIAPE

3 - Inclui a Vice-Presidência.

4 - Inclui administração direta, Comando da Aeronáutica, Exército e Marinha.

5 - Inclui o INCRA.



## 2.6 - Quantitativo (força de trabalho) dos Servidores Públicos Civis do Poder Executivo por Órgão e Situação de Vínculo <sup>1</sup> - SIAPE

ÓRGÃO	Posição - jul/2002							
	Ativos	%	Aposentados	%	Inst. Pensão	%	Total	%
Presidência da República <sup>2</sup>	3.102	61,4	924	18,3	1.025	20,3	5.051	100,0
Advocacia Geral da União	3.199	99,4	15	0,5	4	0,1	3.218	100,0
Agricultura, Pecuária e do Abastecimento	11.349	30,8	12.498	33,9	13.016	35,3	36.863	100,0
Ciência e Tecnologia	6.717	68,2	2.704	27,4	435	4,4	9.856	100,0
Comunicações	1.777	4,4	18.683	46,5	19.684	49,0	40.144	100,0
Cultura	2.487	61,6	1.310	32,4	243	6,0	4.040	100,0
Defesa <sup>3</sup>	29.948	30,9	35.907	37,1	30.977	32,0	96.832	100,0
Desenvolvimento Agrário <sup>4</sup>	5.678	51,5	4.278	38,8	1.078	9,8	11.034	100,0
Desen., Ind. e Comércio Exterior	2.365	69,6	828	24,4	205	6,0	3.398	100,0
Educação	164.420	63,6	73.894	28,6	20.170	7,8	258.484	100,0
Esporte e Turismo	397	66,9	179	30,2	17	2,9	593	100,0
Fazenda	26.464	39,0	23.993	35,3	17.486	25,7	67.943	100,0
Governos dos Ex-Territórios	23.674	64,3	8.512	23,1	4.644	12,6	36.830	100,0
Integração Nacional	2.475	17,8	7.075	51,0	4.323	31,2	13.873	100,0
Justiça	20.505	56,9	10.476	29,1	5.068	14,1	36.049	100,0
Meio Ambiente	6.031	57,2	2.935	27,8	1.582	15,0	10.548	100,0
Minas e Energia	2.062	51,5	1.260	31,5	684	17,1	4.006	100,0
Planejamento, Orçamento e Gestão	13.990	49,6	11.475	40,6	2.766	9,8	28.231	100,0
Previdência e Assistência Social	39.558	42,8	41.935	45,3	10.990	11,9	92.483	100,0
Relações Exteriores	2.901	57,7	1.384	27,5	743	14,8	5.028	100,0
Saúde	75.531	39,2	83.836	43,5	33.393	17,3	192.760	100,0
Trabalho e Emprego	7.713	39,7	7.829	40,3	3.885	20,0	19.427	100,0
Transportes	5.055	5,3	31.447	32,8	59.480	62,0	95.982	100,0
<b>Total</b>	<b>457.398</b>	<b>42,6</b>	<b>383.377</b>	<b>35,7</b>	<b>231.898</b>	<b>21,6</b>	<b>1.072.673</b>	<b>100,0</b>

Elaborado: SRH/MP.

Força de trabalho = quantidade de vínculo (-) exercício descentralizado (-) lotação provisória (-) cedido.

1 - Inclui os servidores civis da administração direta, autarquias e fundações do Poder Executivo (inclusive contratos temporários).

2 - Inclui Vice-Presidência.

3 - Inclui administração direta, Comando da Aeronáutica, Exército e Marinha.

4 - Inclui o INCRA.

## 2.7 - Quantitativo dos Servidores Públicos Civis ativos do Poder Executivo por órgão, segundo o sexo <sup>1</sup> - SIAPE

ÓRGÃO	Posição - jul/2002					
	Masculino		Feminino		Total	
	Qtde	Part. %	Qtde	Part. %	Qtde	Part. %
Presidência da República <sup>2</sup>	2.010	64,8	1.092	35,2	3.102	100,0
Advocacia Geral da União	1.569	49,0	1.630	51,0	3.199	100,0
Agricultura, Pecuária e do Abastecimento	8.623	76,0	2.726	24,0	11.349	100,0
Ciência e Tecnologia	4.417	65,8	2.300	34,2	6.717	100,0
Comunicações	1.004	56,5	773	43,5	1.777	100,0
Cultura	1.296	52,1	1.191	47,9	2.487	100,0
Defesa <sup>3</sup>	17.811	59,5	12.137	40,5	29.948	100,0
Desenvolvimento Agrário <sup>4</sup>	3.701	65,2	1.977	34,8	5.678	100,0
Desen., Ind.. e Comércio Exterior	1.432	60,5	933	39,5	2.365	100,0
Educação	86.533	52,6	77.887	47,4	164.420	100,0
Esporte e Turismo	197	49,6	200	50,4	397	100,0
Fazenda	15.689	59,3	10.775	40,7	26.464	100,0
Governos dos Ex-Territórios	9.745	41,2	13.929	58,8	23.674	100,0
Integração Nacional	1.798	72,6	677	27,4	2.475	100,0
Justiça	16.890	82,4	3.615	17,6	20.505	100,0
Meio Ambiente	4.052	67,2	1.979	32,8	6.031	100,0
Minas e Energia	1.283	62,2	779	37,8	2.062	100,0
Planejamento, Orçamento e Gestão	8.433	60,3	5.557	39,7	13.990	100,0
Previdência e Assistência Social	16.587	41,9	22.971	58,1	39.558	100,0
Relações Exteriores	1.745	60,2	1.156	39,8	2.901	100,0
Saúde	35.369	46,8	40.162	53,2	75.531	100,0
Trabalho e Emprego	4.136	53,6	3.577	46,4	7.713	100,0
Transportes	3.422	67,7	1.633	32,3	5.055	100,0
<b>Total</b>	<b>247.742</b>	<b>54,2</b>	<b>209.656</b>	<b>45,8</b>	<b>457.398</b>	<b>100,0</b>

Elaborado: SRH/MP.

Força de trabalho = quantidade de vínculo (-) exercício descentralizado (-) lotação provisória (-) cedido.

1 - Inclui os servidores civis da administração direta, autarquias e fundações do Poder Executivo (inclusive contratos temporários).

2 - Inclui a Vice-Presidência.

3 - Inclui administração direta, Comando da Aeronáutica, Exército e Marinha.

4 - Inclui o INCRA.

## 2.8 - Quantitativo (força de trabalho) de Servidores Civis ativos do Poder Executivo por nível de escolaridade <sup>1</sup> do cargo - SIAPE

Nível	1997	%	1998	%	1999	%	2000	%	2001	%	2002 <sup>3</sup>	%
Superior	182.303	34,3	177.694	34,6	180.873	36,4	180.098	37,0	178.389	38,9	181.036	39,6
Intermediario	302.503	56,9	289.797	56,4	270.534	54,4	260.834	53,6	233.992	51,0	229.004	50,1
Auxiliar	29.554	5,6	28.306	5,5	26.981	5,4	26.142	5,4	24.997	5,4	24.810	5,4
Sem Informação <sup>2</sup>	17.365	3,3	17.923	3,5	18.733	3,8	19.838	4,1	21.365	4,7	22.548	4,9
<b>Total</b>	<b>531.725</b>	<b>100,0</b>	<b>513.720</b>	<b>100,0</b>	<b>497.125</b>	<b>100,0</b>	<b>486.912</b>	<b>100,0</b>	<b>458.743</b>	<b>100,0</b>	<b>457.398</b>	<b>100,0</b>

Fonte: SRH/MP.

Força de Trabalho= quantidade de vínculo (-) exercício descentralizado (-) lotação provisória (-) cedido.

1 - Sendo considerados só cargo ocupados e contratos temporários.

Não inclui BACEN e MPU.

2 - Funções - DAS (não tem informações de escolaridade para função) e sem informação no cadastro.

No ano de 1997, 1998, 1999, 2000 e 2001 foi considerado o quantitativo do mês de Dezembro de cada ano

3 - Posição de julho/2002

## 2.9 - Distribuição dos Servidores Civis Ativos do Poder Executivo por Nível de Escolaridade do Servidor - SIAPE

Nível Escolaridade	Distribuição
Analfabeto	0,1
Alfabetizado sem cursos regulares	1,8
Primeiro grau incompleto	6,9
Primeiro grau	9,0
Segundo grau ou técnico	28,6
Superior	32,5
Aperfeiçoamento / Espec. / Pós-Graduação	11,1
Mestrado	5,5
Doutorado <sup>1</sup>	4,5
<b>Total</b>	<b>100,0</b>

Fonte: SRH/MP.

1 - Inclui Phd, Livre docência e Pós-doutorado.

Informação é solicitada quando o servidor ingressa no serviço público, significa que poderá não estar atualizada em decorrência da reduzida periodicidade da atualização desta informação.

## 2.10 - Idade Média dos Servidores Civis do Poder Executivo por Situação de Vínculo <sup>1</sup> - SIAPE

	Masculino	Feminino	Total
Ativos	46	44	45
Aposentados	68	64	66
Inst. de Pensão <sup>2</sup>	62	59	61
<b>Total</b>	<b>58</b>	<b>53</b>	<b>56</b>

Fonte: SRH/MP.

1 - Inclui Servidores Civis da administração direta, fundações e autarquias do Poder Executivo (inclusive contratos temporários).

2- No caso do Inst. de Pensão a idade média se refere idade do servidor quando do falecimento.

**2.11 - Idade Média dos Servidores Públicos do Poder Executivo por Órgão e Situação de Vínculo<sup>1</sup> - SIAPE**

				Posição - jul/2002
ÓRGÃO	Ativos	Aposentados	Inst. Pensão	Total
Presidência da República <sup>2</sup>	43	69	62	52
Advocacia Geral da União	42	60	49	42
Agricultura, Pecuária e do Abastecimento	47	70	59	54
Ciência e Tecnologia	45	60	56	50
Comunicações	39	73	61	65
Cultura	46	62	58	64
Defesa <sup>3</sup>	46	68	60	59
Desenvolvimento Agrário <sup>4</sup>	47	63	62	55
Desen., Ind. e Comércio Exterior	45	59	57	49
Educação	44	63	61	51
Esporte e Turismo	43	59	51	48
Fazenda	43	69	60	57
Governos dos Ex-Territórios	46	66	60	52
Integração Nacional	47	69	66	64
Justiça	42	62	60	50
Meio Ambiente	46	65	64	54
Minas e Energia	45	66	65	55
Planejamento, Orçamento e Gestão	43	62	58	52
Previdência e Assistência Social	46	64	63	56
Relações Exteriores	48	70	62	56
Saúde	48	65	62	58
Trabalho e Emprego	45	68	62	58
Transportes	48	72	63	65
<b>Total</b>	<b>45</b>	<b>66</b>	<b>61</b>	<b>56</b>

Elaborado: SRH/MP.

1 - Inclui os servidores civis da administração direta, autarquias e fundações do Poder Executivo (inclusive contratos temporários).

2 - Inclui Vice-Presidência.

3 - Inclui administração direta, Comando da Aeronáutica, Exército e Marinha.

4 - Inclui o INCRA.

## 2.12 - Idade Média dos Servidores Públicos Civis Ativos do Poder Executivo por Órgão, segundo o Sexo<sup>1</sup> - SIAPE

Posição - jul/2002

ÓRGÃO	Masculino	Feminino	Total
Presidência da República <sup>2</sup>	43	43	43
Advocacia Geral da União	42	41	42
Agricultura, Pecuária e do Abastecimento	48	45	47
Ciência e Tecnologia	46	44	45
Comunicações	41	38	39
Cultura	47	46	46
Defesa <sup>3</sup>	46	45	46
Desenvolvimento Agrário <sup>4</sup>	47	45	47
Desen., Ind.. e Comércio Exterior	45	44	45
Educação	45	43	44
Esporte e Turismo	44	41	43
Fazenda	43	43	43
Governos dos Ex-Territórios	46	46	46
Integração Nacional	48	45	47
Justiça	41	42	42
Meio Ambiente	46	44	46
Minas e Energia	47	41	45
Planejamento, Orçamento e Gestão	43	41	43
Previdência e Assistência Social	46	45	46
Relações Exteriores	48	47	48
Saúde	49	47	48
Trabalho e Emprego	46	44	45
Transportes	50	45	48
<b>Total</b>	<b>46</b>	<b>44</b>	<b>45</b>

Elaborado: SRH/MP.

Força de trabalho = quantidade de vínculo (-) exercício descentralizado (-) lotação provisória (-) cedido.

1 - Inclui os servidores civis da administração direta, autarquias e fundações do Poder Executivo (inclusive contratos temporários).

2 - Inclui a Vice-Presidência.

3 - Inclui administração direta, Comando da Aeronáutica, Exército e Marinha.

4 - Inclui o INCRA.

**2.13 - Idade Média dos Servidores Públicos do Poder Executivo por UF e Situação de Vínculo<sup>1</sup> - SIAPE**

Posição - jul/2002				
Estado	Ativos	Aposentados	Inst. Pensão	Total
Acre	44	67	62	58
Alagoas	45	65	63	55
Amapá	46	65	61	51
Amazonas	44	64	61	52
Bahia	46	67	61	57
Ceará	46	67	65	59
Distrito Federal	44	66	62	57
Espírito Santo	44	64	62	54
Goiás	44	63	60	53
Maranhão	45	64	61	54
Mato Grosso	44	62	61	50
Mato Grosso do Sul	43	63	61	50
Minas Gerais	45	66	62	55
Pará	45	66	61	56
Paraíba	46	65	65	55
Paraná	43	64	62	54
Pernambuco	45	67	62	58
Piauí	46	65	61	56
Rio de Janeiro	46	68	61	59
Rio Grande do Norte	45	65	65	56
Rio Grande do Sul	44	64	59	54
Rondônia	47	62	57	51
Roraima	44	64	56	47
Santa Catarina	44	63	63	53
São Paulo	45	66	62	56
Sergipe	43	65	64	56
Tocantins	43	60	56	47
<b>Total</b>	<b>45</b>	<b>66</b>	<b>61</b>	<b>56</b>

Fonte: SRH/MP.

1 - Inclui Servidores Cíveis da administração direta, fundações e autarquias do Poder Executivo (inclusive contratos temporários).

2- No caso do Inst. de Pensão a idade média se refere idade do servidor quando do falecimento.

## 2.14 - Idade Média dos Servidores Públicos Civis Ativos do Poder Executivo por UF, segundo o Sexo<sup>1</sup> - SIAPE

Posição - jul/2002

Estado	Masculino	Feminino	Total
Acre	45	43	44
Alagoas	45	44	45
Amapá	46	45	46
Amazonas	45	44	44
Bahia	46	45	46
Ceará	46	45	46
Distrito Federal	44	43	44
Espírito Santo	44	43	44
Goiás	45	44	44
Maranhão	46	45	45
Mato Grosso	45	43	44
Mato Grosso do Sul	44	43	43
Minas Gerais	45	44	45
Pará	46	44	45
Paraíba	46	45	46
Paraná	43	42	43
Pernambuco	46	45	45
Piauí	46	44	46
Rio de Janeiro	47	46	46
Rio Grande do Norte	46	45	45
Rio Grande do Sul	45	44	44
Rondônia	47	48	47
Roraima	44	43	44
Santa Catarina	44	43	44
São Paulo	46	44	45
Sergipe	43	43	43
Tocantins	44	42	43
<b>Total</b>	<b>46</b>	<b>44</b>	<b>45</b>

Elaborado: SRH/MP.

1 - Inclui os servidores civis da administração direta, autarquias e fundações do Poder Executivo (inclusive contratos temporários).

## 2.15 - Quantitativo dos Servidores Públicos Civis do Poder Executivo por UF e Situação de Vínculo<sup>1</sup> - SIAPE

Estado	Ativos		Aposentados		Inst. Pensão		Posição - jul/2002	
		%		%		%	Total	%
Acre	2.260	34,2	2.764	41,8	1.588	24,0	6.612	100,0
Alagoas	6.038	47,0	4.516	35,2	2.282	17,8	12.836	100,0
Amapá	9.928	68,9	2.962	20,6	1.513	10,5	14.403	100,0
Amazonas	8.059	61,4	3.612	27,5	1.458	11,1	13.129	100,0
Bahia	19.118	41,9	17.538	38,4	8.987	19,7	45.643	100,0
Ceará	14.566	35,9	17.203	42,4	8.817	21,7	40.586	100,0
Distrito Federal	43.952	32,5	43.316	32,0	48.037	35,5	135.305	100,0
Espírito Santo	8.049	51,4	5.452	34,8	2.147	13,7	15.648	100,0
Goiás	9.516	54,0	6.218	35,3	1.883	10,7	17.617	100,0
Maranhão	8.150	51,3	5.513	34,7	2.227	14,0	15.890	100,0
Mato Grosso	6.626	66,9	2.282	23,0	1.001	10,1	9.909	100,0
Mato Grosso do Sul	6.280	64,5	2.025	20,8	1.424	14,6	9.729	100,0
Minas Gerais	39.006	44,8	30.892	35,5	17.229	19,8	87.127	100,0
Pará	14.715	46,9	10.524	33,6	6.117	19,5	31.356	100,0
Paraíba	13.389	49,0	9.599	35,1	4.341	15,9	27.329	100,0
Paraná	14.757	48,0	11.156	36,3	4.854	15,8	30.767	100,0
Pernambuco	19.683	37,6	21.540	41,1	11.143	21,3	52.366	100,0
Piauí	5.846	44,1	4.861	36,7	2.555	19,3	13.262	100,0
Rio de Janeiro	97.762	35,5	107.219	39,0	70.159	25,5	275.140	100,0
Rio Grande do Norte	9.638	45,0	8.318	38,8	3.467	16,2	21.423	100,0
Rio Grande do Sul	25.581	47,9	19.917	37,3	7.921	14,8	53.419	100,0
Rondônia	11.227	75,1	2.255	15,1	1.465	9,8	14.947	100,0
Roraima	10.601	83,0	1.407	11,0	764	6,0	12.772	100,0
Santa Catarina	12.191	50,2	7.882	32,5	4.214	17,4	24.287	100,0
São Paulo	35.348	44,0	30.379	37,8	14.629	18,2	80.356	100,0
Sergipe	3.827	41,6	3.752	40,8	1.613	17,5	9.192	100,0
Tocantins	1.285	79,2	275	17,0	62	3,8	1.622	100,0
Sem informações <sup>2</sup>					1	100,0	1	100,0
<b>Total</b>	<b>457.398</b>	<b>42,6</b>	<b>383.377</b>	<b>35,7</b>	<b>231.898</b>	<b>21,6</b>	<b>1.072.673</b>	<b>100,0</b>

Elaborado: SRH/MP.

1 - Inclui os servidores civis da administração direta, autarquias e fundações do Poder Executivo (inclusive contratos temporários).

2 - Não consta informação no cadastro SIAPE.



## 2.16 - Quantitativo (força de trabalho) dos Servidores Públicos Civis do Poder Executivo por UF, segundo o Sexo<sup>1</sup> - SIAPE

Posição - jul/2002

Estado	Masculino		Feminino		TOTAL	
	Qtde	Part.%	Qtde	Part.%	Qtde	Part.%
Acre	1.497	66,2	763	33,8	2.260	100,0
Alagoas	3.185	52,7	2.853	47,3	6.038	100,0
Amapá	4.370	44,0	5.558	56,0	9.928	100,0
Amazonas	4.513	56,0	3.546	44,0	8.059	100,0
Bahia	10.688	55,9	8.430	44,1	19.118	100,0
Ceará	8.183	56,2	6.383	43,8	14.566	100,0
Distrito Federal	23.199	52,8	20.753	47,2	43.952	100,0
Espírito Santo	4.448	55,3	3.601	44,7	8.049	100,0
Goiás	5.145	54,1	4.371	45,9	9.516	100,0
Maranhão	4.544	55,8	3.606	44,2	8.150	100,0
Mato Grosso	4.048	61,1	2.578	38,9	6.626	100,0
Mato Grosso do Sul	3.572	56,9	2.708	43,1	6.280	100,0
Minas Gerais	21.995	56,4	17.011	43,6	39.006	100,0
Pará	8.838	60,1	5.877	39,9	14.715	100,0
Paraíba	7.424	55,4	5.965	44,6	13.389	100,0
Paraná	8.036	54,5	6.721	45,5	14.757	100,0
Pernambuco	10.605	53,9	9.078	46,1	19.683	100,0
Piauí	3.797	65,0	2.049	35,0	5.846	100,0
Rio de Janeiro	50.680	51,8	47.082	48,2	97.762	100,0
Rio Grande do Norte	5.618	58,3	4.020	41,7	9.638	100,0
Rio Grande do Sul	14.339	56,1	11.242	43,9	25.581	100,0
Rondônia	4.859	43,3	6.368	56,7	11.227	100,0
Roraima	4.900	46,2	5.701	53,8	10.601	100,0
Santa Catarina	7.056	57,9	5.135	42,1	12.191	100,0
São Paulo	19.035	53,9	16.313	46,1	35.348	100,0
Sergipe	2.307	60,3	1.520	39,7	3.827	100,0
Tocantins	861	67,0	424	33,0	1.285	100,0
<b>Total</b>	<b>247.742</b>	<b>54,2</b>	<b>209.656</b>	<b>45,8</b>	<b>457.398</b>	<b>100,0</b>

Elaborado: SRH/MP.

Força de trabalho = quantidade de vínculo (-) exercício descentralizado (-) lotação provisória (-) cedido.

1 - Inclui os servidores civis da administração direta, autarquias e fundações do Poder Executivo (inclusive contratos temporários).

**2.17 - Relação entre o Quantitativo (força de trabalho) dos Servidores Públicos Civis Ativos do Poder Executivo - SIAPE e a População dos Estados**

Estado	Quantidade <sup>1</sup>	Posição - jul/2002	
		% Part. s/ total de serv. públicos	% Part. s/ popul. <sup>2</sup> do estado*
Rio de Janeiro	97.762	21,4	0,7
Distrito Federal	43.952	9,6	2,1
Minas Gerais	39.006	8,5	0,2
São Paulo	35.348	7,7	0,1
Rio Grande do Sul	25.581	5,6	0,3
Pernambuco	19.683	4,3	0,2
Bahia	19.118	4,2	0,1
Paraná	14.757	3,2	0,2
Pará	14.715	3,2	0,2
Ceará	14.566	3,2	0,2
Paraíba	13.389	2,9	0,4
Santa Catarina	12.191	2,7	0,2
Rondônia	11.227	2,5	0,8
Roraima	10.601	2,3	3,3
Amapá	9.928	2,2	2,1
Rio Grande do Norte	9.638	2,1	0,3
Goiás	9.516	2,1	0,2
Maranhão	8.150	1,8	0,1
Amazonas	8.059	1,8	0,3
Espírito Santo	8.049	1,8	0,3
Mato Grosso	6.626	1,4	0,3
Mato Grosso do Sul	6.280	1,4	0,3
Alagoas	6.038	1,3	0,2
Piauí	5.846	1,3	0,2
Sergipe	3.827	0,8	0,2
Acre	2.260	0,5	0,4
Tocantins	1.285	0,3	0,1
<b>Total</b>	<b>457.398</b>	<b>100,0</b>	<b>0,3</b>

Elaborado: SRH/MP.

Força de Trabalho = quantidade de vínculo (-) exercício descentralizado (-) lotação provisória (-) cedido.

1 - Inclui os servidores civis da administração direta, autarquias e fundações do Poder Executivo (inclusive contratos temporários).

2 - % do total de Servidores Públicos Federais Civis Ativos do Poder Executivo sobre a população do País.

\* IBGE-censo de 2000.

## 2.18 - Quantitativo (força de trabalho) de Servidores Civis do Poder Executivo por Governos dos Ex-Territórios e Situação de Vínculo - SIAPE

	Situação Vínculo	1997	%	1998	%	1999	%	2000	%	2001	%	2002 <sup>1</sup>	%
ACRE	Ativos	102	2,8	91	2,5	35	1,0	28	0,8	19	0,5	19	0,5
	Aposentados	2.368	65,2	2.404	65,1	2.382	65,0	2.301	63,0	2.246	61,7	2.207	60,5
	Instituidor de Pensão	1.160	32,0	1.199	32,5	1.247	34,0	1.325	36,3	1.373	37,7	1.419	38,9
	<b>Total</b>	<b>3.630</b>	<b>100,0</b>	<b>3.694</b>	<b>100,0</b>	<b>3.664</b>	<b>100,0</b>	<b>3.654</b>	<b>100,0</b>	<b>3.638</b>	<b>100,0</b>	<b>3.645</b>	<b>100,0</b>
AMAPÁ	Ativos	8.333	69,6	8.176	68,0	7.895	66,5	7.719	65,3	7.541	64,2	8.411	66,4
	Aposentados	2.503	20,9	2.664	22,1	2.738	23,1	2.798	23,7	2.807	23,9	2.812	22,2
	Instituidor de Pensão	1.139	9,5	1.191	9,9	1.240	10,4	1.308	11,1	1.390	11,8	1.437	11,4
	<b>Total</b>	<b>11.975</b>	<b>100,0</b>	<b>12.031</b>	<b>100,0</b>	<b>11.873</b>	<b>100,0</b>	<b>11.825</b>	<b>100,0</b>	<b>11.738</b>	<b>100,0</b>	<b>12.660</b>	<b>100,0</b>
RONDÔNIA	Ativos	8.352	78,2	8.035	75,3	7.601	72,4	7.340	70,8	7.062	69,0	6.783	66,9
	Aposentados	1.482	13,9	1.756	16,4	1.957	18,6	2.037	19,7	2.116	20,7	2.247	22,2
	Instituidor de Pensão	840	7,9	886	8,3	941	9,0	988	9,5	1.051	10,3	1.104	10,9
	<b>Total</b>	<b>10.674</b>	<b>100,0</b>	<b>10.677</b>	<b>100,0</b>	<b>10.499</b>	<b>100,0</b>	<b>10.365</b>	<b>100,0</b>	<b>10.229</b>	<b>100,0</b>	<b>10.134</b>	<b>100,0</b>
RORAIMA	Ativos	8.460	86,6	8.271	85,1	7.784	82,4	8.742	83,2	8.576	82,1	8.461	81,4
	Aposentados	806	8,2	905	9,3	1.095	11,6	1.151	11,0	1.220	11,7	1.246	12,0
	Instituidor de Pensão	505	5,2	539	5,5	572	6,1	617	5,9	650	6,2	684	6,6
	<b>Total</b>	<b>9.771</b>	<b>100,0</b>	<b>9.715</b>	<b>100,0</b>	<b>9.451</b>	<b>100,0</b>	<b>10.510</b>	<b>100,0</b>	<b>10.446</b>	<b>100,0</b>	<b>10.391</b>	<b>100,0</b>
<b>TOTAL</b>	Ativos	25.247	70,0	24.573	68,0	23.315	65,7	23.829	65,5	23.198	64,3	23.674	64,3
	Aposentados	7.159	19,9	7.729	21,4	8.172	23,0	8.287	22,8	8.389	23,3	8.512	23,1
	Instituidor de Pensão	3.644	10,1	3.815	10,6	4.000	11,3	4.238	11,7	4.464	12,4	4.644	12,6
	<b>Total</b>	<b>36.050</b>	<b>100,0</b>	<b>36.117</b>	<b>100,0</b>	<b>35.487</b>	<b>100,0</b>	<b>36.354</b>	<b>100,0</b>	<b>36.051</b>	<b>100,0</b>	<b>36.830</b>	<b>100,0</b>

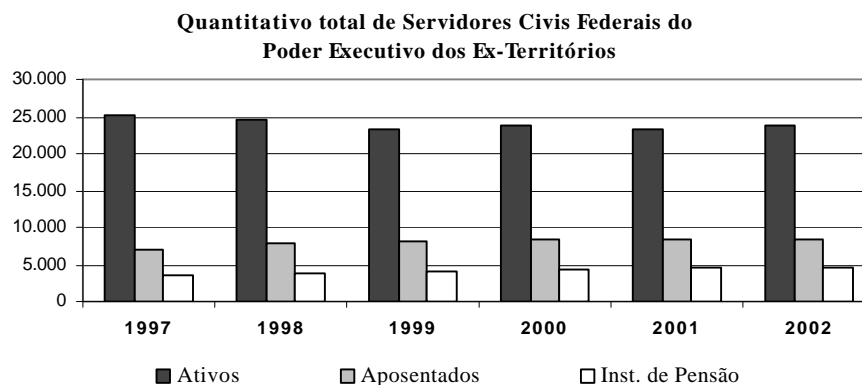
Fonte: SRH/MP.

Força de Trabalho= quantidade de vínculo (-) exercício descentralizado (-) lotação provisória (-) cedido

Em 1997, 1998, 1999, 2000 e 2001, foi considerado o quantitativo do mês de dezembro de cada ano.

Inclui Servidores Civis da administração direta, fundações e autarquias do Poder Executivo

1 - Posição de jul/2002



**2.19 - Quantitativo de Servidores Públicos Civis Ativos do Poder Executivo <sup>1</sup> por Região - SIAPE**

Posição - jul/2002			
Região	Quantidade	% Part. s/ total de serv. publicos	% Part. s/ popul. <sup>2</sup> da região *
Norte	56.630	12,4	0,4
Nordeste	103.097	22,5	0,8
Sudeste	180.165	39,4	1,4
Sul	51.374	11,2	0,4
Centro-oeste	66.132	14,5	0,5
<b>Total</b>	<b>457.398</b>	<b>100,0</b>	<b>0,3</b>

Fonte: SRH/MP.

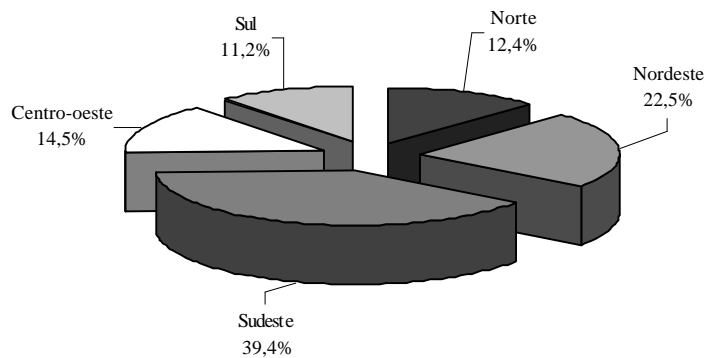
Força de Trabalho = quantidade de vínculo (-) exercício descentralizado (-) lotação provisória (-) cedido.

1 - Inclui os servidores civis da administração direta, autarquias e fundações do Poder Executivo (inclusive contratos temporários).

2 - % do total de Servidores Públicos Federais Civis Ativos do Poder Executivo sobre a população da Região.

\* IBGE-censo de 2000.

**Participação sobre o total de servidores públicos nas regiões - %**



**2.20 - Idade Média dos Servidores Públicos do Poder Executivo <sup>1</sup> por Situação de Vínculo e Região - SIAPE**

Posição - jul/2002				
Região	Ativos	Aposentados	Inst. de Pensão <sup>2</sup>	Total
Norte	45	65	61	52
Nordeste	45	66	63	57
Sudeste	46	67	61	57
Sul	44	64	61	54
Centro-oeste	44	66	61	56
<b>Total</b>	<b>45</b>	<b>66</b>	<b>61</b>	<b>56</b>

Fonte: SRH/MP.

1 - Inclui os servidores civis da administração direta, autarquias e fundações do Poder Executivo (inclusive contratos temporários).

2- No caso do Inst. de Pensão a idade média se refere idade do servidor quando do falecimento.





## 2.23 - Evolução do Quantitativo de Servidores Civis e Aposentados do Poder Executivo - SIAPE

	Ativos <sup>1</sup>	Aposentados	Ativos Civis do Poder Executivo + Empregados das Estatais <sup>2</sup>
1988	705.548	-	
1989	712.740	-	1.488.608
1990	628.305	-	1.312.682
1991 <sup>3</sup>	598.375	244.875	1.238.817
1992 <sup>4</sup>	620.870	306.036	1.261.037
1993	592.898	313.734	1.236.538
1994	583.020	323.305	1.216.058
1995	567.689	364.892	1.140.711
1996	554.736	377.899	1.068.063
1997 <sup>5</sup>	531.725	372.622	994.805
1998	513.720	395.175	919.732
1999	497.125	394.651	871.918
2000	486.912	390.340	809.585
2001	458.743	385.939	776.736
2002 <sup>6</sup>	457.398	383.377	784.118

Elaborado: SRH/MP.

Fonte: SRH-SEST/MP.

1 - Número de servidores civis ativos do Poder Executivo (administração direta, autarquias e fundações).

- Até 1991, uma parcela significativa destes servidores eram celetistas.

2 - Inclui servidores civis ativos do Poder Executivo e empregados das estatais.

3 - Em 1991 => ocorreu desligamento de servidores - Governo Collor.

4 - Em 1992 => ocorreu a reintegração dos servidores - Governo Collor.

5 - A partir de jun/97 considerado o critério de Força de Trabalho

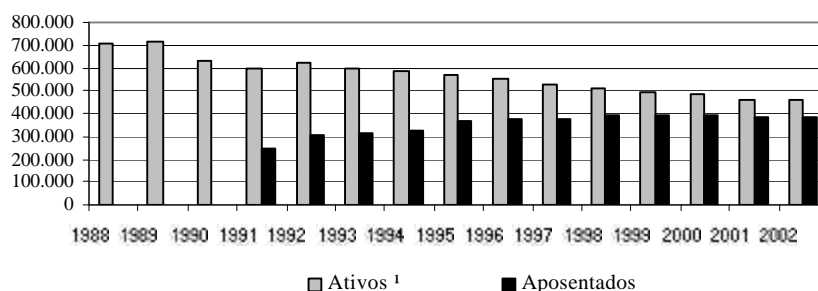
Força de Trabalho= quantidade de vínculo (-) exercício descentralizado (-) lotação provisória (-) cedido.

6 - Posição de julho/2002

Em 1988, 1989, 1990, 1991, 1992, 1993, 1994, 1995, 1996, 1997, 1998, 1999, 2000 e 2001 foi considerado o quantitativo do mês de dezembro de cada ano.

Inclui contrato temporário.

**Quantitativo de Servidores Ativos e Aposentados do Poder Executivo por ano**



**2.24 - Distribuição dos Servidores Civis Ativos do Poder Executivo por Sexo e Faixa Etária - SIAPE**

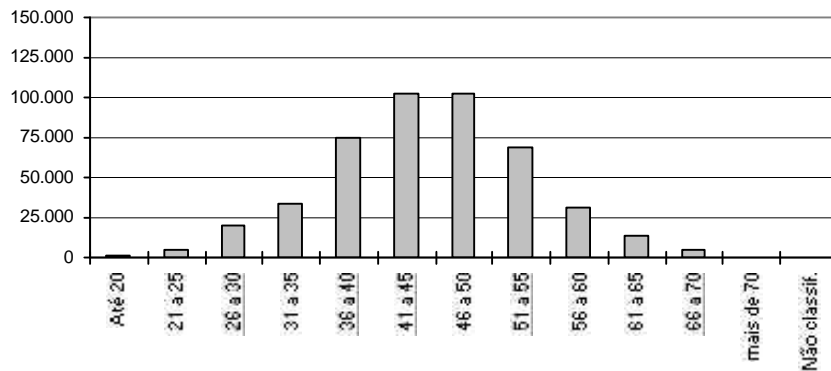
Faixa Etária	Posição - jul/2002					
	Masculino		Feminino		Total	
	Quantid.	Part.%	Quantid.	Part.%	Quantid.	Part.%
Até 20	378	0,2	371	0,2	749	0,2
21 a 25	2.480	1,0	2.543	1,2	5.023	1,1
26 a 30	10.292	4,2	9.135	4,4	19.427	4,2
31 a 35	18.853	7,6	15.452	7,4	34.305	7,5
36 a 40	37.968	15,3	36.534	17,4	74.502	16,3
41 a 45	51.369	20,7	51.419	24,5	102.788	22,5
46 a 50	53.687	21,7	48.331	23,1	102.018	22,3
51 a 55	41.439	16,7	26.712	12,7	68.151	14,9
56 a 60	19.107	7,7	12.108	5,8	31.215	6,8
61 a 65	8.531	3,4	5.266	2,5	13.797	3,0
66 a 70	3.285	1,3	1.679	0,8	4.964	1,1
mais de 70	352	0,1	101	0,0	453	0,1
Não classificada <sup>1</sup>	1	0,0	5	0,0	6	0,0
<b>Total</b>	<b>247.742</b>	<b>100,0</b>	<b>209.656</b>	<b>100,0</b>	<b>457.398</b>	<b>100,0</b>

Fonte: SRH/MP.

1 - Não constam informações s/ sexo e idade no cadastro SIAPE.

Inclui contrato temporário

Distribuição dos Servidores por Faixa Etária





---

# REMUNERAÇÃO



### 3.1 - Despesa Média com Servidores Federais da União por Poder Média 12 meses

		R\$ correntes							
		1995	1996	1997	1998	1999	2000	2001	2002 <sup>3</sup>
<b>EXECUTIVO</b>									
<b>- CIVIS<sup>1</sup></b>	Ativos	1.400	1.473	1.620	1.482	1.820	2.153	2.410	2.990
	Aposentados	1.442	1.530	1.611	1.693	1.833	1.914	2.005	2.147
	Inst.Pensão	1.515	1.289	1.229	1.301	1.479	1.582	1.572	1.570
	<b>TOTAL</b>	<b>1.430</b>	<b>1.463</b>	<b>1.551</b>	<b>1.522</b>	<b>1.763</b>	<b>1.961</b>	<b>2.098</b>	<b>2.394</b>
- Banco Central do Brasil <sup>2</sup>	Ativos	4.782	5.000	5.529	5.116	5.657	5.855	6.283	6.733
	Aposentados	-	-	8.191	6.261	5.949	6.072	6.908	6.529
	Inst.Pensão	-	-	4.313	2.451	2.250	2.419	2.895	3.003
	<b>TOTAL</b>	<b>4.782</b>	<b>5.000</b>	<b>6.761</b>	<b>5.406</b>	<b>5.655</b>	<b>5.822</b>	<b>6.286</b>	<b>6.525</b>
- Ministério Público da União	Ativos	3.017	3.225	3.572	4.416	3.639	5.177	6.349	7.916
	Aposentados	5.046	3.628	3.809	4.162	4.305	5.953	8.485	10.930
	Inst.Pensão	3.232	2.221	2.076	2.562	2.600	3.213	4.792	6.288
	<b>TOTAL</b>	<b>3.291</b>	<b>3.221</b>	<b>3.504</b>	<b>4.251</b>	<b>3.678</b>	<b>5.164</b>	<b>6.562</b>	<b>8.233</b>
- Empresas Públicas	<b>Ativos</b>	<b>2.089</b>	<b>2.640</b>	<b>2.707</b>	<b>2.748</b>	<b>2.942</b>	<b>3.089</b>	<b>3.639</b>	<b>3.874</b>
- Soc.Economista Mista	<b>Ativos</b>	<b>1.419</b>	<b>2.187</b>	<b>2.419</b>	<b>2.702</b>	<b>2.826</b>	<b>2.985</b>	<b>3.605</b>	<b>3.623</b>
<b>- MILITARES</b>	Ativos	934	941	986	1.422	1.021	1.360	1.493	1.661
	Aposentados	1.703	1.737	1.896	2.225	2.438	2.544	3.724	3.703
	Inst.Pensão	975	966	1.204	1.375	1.512	1.573	1.982	2.059
	<b>TOTAL</b>	<b>1.091</b>	<b>1.113</b>	<b>1.226</b>	<b>1.586</b>	<b>1.447</b>	<b>1.665</b>	<b>2.089</b>	<b>2.192</b>
<b>LEGISLATIVO</b>	Ativos	3.822	4.481	4.994	5.159	5.241	5.230	6.413	6.676
	Aposentados	4.823	5.577	6.231	6.882	5.690	5.342	5.915	6.626
	Inst.Pensão	2.221	2.632	3.114	3.126	2.613	2.711	2.966	3.354
	<b>TOTAL</b>	<b>3.924</b>	<b>4.528</b>	<b>5.057</b>	<b>5.302</b>	<b>5.038</b>	<b>5.342</b>	<b>5.908</b>	<b>6.291</b>
<b>JUDICIÁRIO</b>	Ativos	2.540	2.733	3.393	4.431	4.390	5.108	6.270	6.587
	Aposentados	3.875	3.945	4.618	5.222	6.047	6.185	6.660	6.886
	Inst.Pensão	2.633	2.258	2.725	3.071	3.245	3.555	3.833	4.028
	<b>TOTAL</b>	<b>2.728</b>	<b>2.877</b>	<b>3.534</b>	<b>4.491</b>	<b>4.548</b>	<b>5.193</b>	<b>6.200</b>	<b>6.494</b>
<b>Transferências Intergovernamentais</b>		<b>1.303</b>	<b>911</b>	<b>940</b>	<b>1.036</b>	<b>1.059</b>	<b>1.182</b>	<b>1.261</b>	<b>1.333</b>

Elaborado: SRH/MP.

Fonte: SRH/MP e STN/MF

1 - Inclui Administração Direta, Autarquias, Fundação, MPU e BACEN.

2 - Em 1995 e 1996 o regime era celetista.

3 - Despesa Média dos últimos 12 meses

Despesa média corresponde à despesa total dividida pelo número de servidores.

**3.2 - Despesa Média\* com Servidores da União por Situação Funcional**

	R\$ correntes			
	ATIVOS	APOSENTADOS	INST. PENSÃO	TOTAL
<b>Executivo</b> <sup>1,2</sup>	<b>2.990</b>	<b>2.147</b>	<b>1.570</b>	<b>2.394</b>
- Administração Direta	3.327	1.986	1.471	2.313
- Autarquias	2.861	2.480	2.027	2.623
- Fundações	3.576	1.961	1.323	2.836
<b>Banco Central do Brasil</b>	<b>6.733</b>	<b>6.529</b>	<b>3.003</b>	<b>6.525</b>
<b>Ministério Público da União</b>	<b>7.916</b>	<b>10.930</b>	<b>6.288</b>	<b>8.233</b>
<b>Empresas Públicas</b>	<b>3.874</b>	-	-	<b>3.874</b>
<b>Sociedade Economia Mista</b>	<b>3.623</b>	-	-	<b>3.623</b>
<b>Militares</b>	<b>1.661</b>	<b>3.703</b>	<b>2.059</b>	<b>2.192</b>
<b>Legislativo</b>	<b>6.676</b>	<b>6.626</b>	<b>3.354</b>	<b>6.291</b>
<b>Judiciário</b>	<b>6.587</b>	<b>6.886</b>	<b>4.028</b>	<b>6.494</b>
<b>Transferências Intergovernamentais</b>	-	-	-	<b>1.333</b>

Elaborado: SRH/MP.

Fonte: SRH/MP. e STN/MF

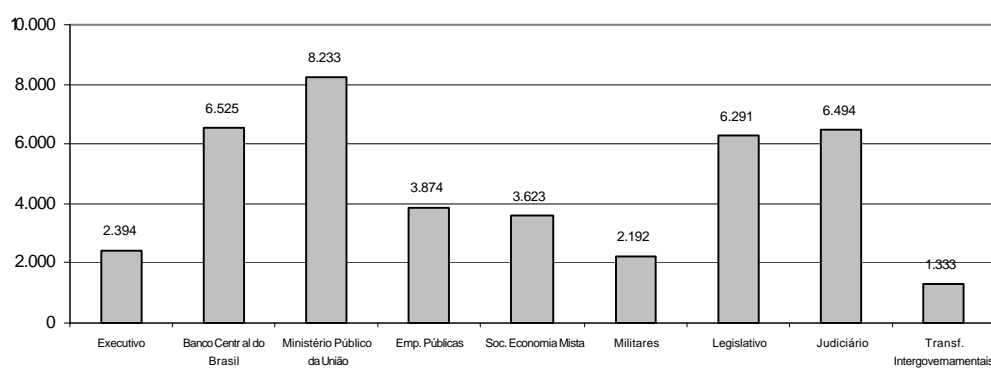
1- Inclui na Administração direta o MPU

2- Inclui na Autarquias o BACEN

Despesa Média dos últimos 12 meses

\* Corresponde à despesa total dividido pelo número de servidores

**Remuneração Média Total dos Servidores da União (R\$)**



### 3.3 - Distribuição de Servidores Civis do Poder Executivo por Faixa de Remuneração em % - SIAPE

Posição - jul/2002

R\$	Ativos (A)		Aposentados (B)		Total (A)+(B)	
	Mês	Média	Mês	Média	Mês	Média
	12 ult.meses		12 ult.meses		12 ult.meses	
Até 416,50	0,8	0,1	0,0	0,0	0,4	0,2
De 416,51 a 500	0,8	2,1	0,1	1,7	0,5	1,9
De 501 a 600	1,9	2,7	6,3	5,3	3,8	3,9
De 601 a 700	3,2	3,8	2,8	4,0	3,0	3,9
De 701 a 800	3,6	4,0	3,9	4,1	3,7	4,1
De 801 a 900	3,0	3,8	3,8	4,8	3,4	4,2
De 901 a 1000	3,2	4,7	6,2	6,2	4,5	5,4
De 1001 a 1100	3,7	8,2	6,7	7,6	5,1	7,9
De 1101 a 1200	11,2	8,8	8,9	7,2	10,2	8,1
De 1201 a 1300	7,6	5,5	5,1	7,4	6,5	6,4
De 1301 a 1400	4,5	4,5	10,1	8,0	7,0	6,1
De 1401 a 1500	3,8	4,4	4,6	4,0	4,2	4,2
De 1501 a 2000	18,1	15,2	13,0	12,1	15,8	13,8
De 2001 a 2500	8,3	7,3	6,7	5,8	7,6	6,6
De 2501 a 3000	4,6	4,6	3,7	4,0	4,2	4,3
De 3001 a 3500	4,5	4,3	2,7	3,3	3,7	3,8
De 3501 a 4500	5,7	5,0	3,6	4,3	4,8	4,7
De 4501 a 5500	3,3	3,3	2,6	2,0	3,0	2,7
De 5501 a 6500	3,1	3,3	2,6	2,0	2,9	2,7
De 6501 a 7500	1,7	1,5	1,4	1,4	1,6	1,4
De 7501 a 8500	1,8	1,6	1,2	1,3	1,5	1,5
Acima de 8500	1,6	1,4	3,8	3,4	2,6	2,3
<b>Total</b>	<b>100,0</b>	<b>100,0</b>	<b>100,0</b>	<b>100,0</b>	<b>100,0</b>	<b>100,0</b>

Fonte: SRH/MP.

Inclui administração direta, fundações e autarquias do Poder Executivo.

Não inclui: MPU, BACEN, Empresas Públicas, Sociedade de Economia Mista, que recebem recurso do tesouro.



---

# CONCURSOS





## 4.1 - Ingressos no Serviço Público Federal - por concurso público - SIAPE

	Cargo / Carreira	1995	1996	1997	1998	1999	2000	2001	2002 <sup>1</sup>	Total
<b>Gestão</b>	- Analista de Comércio Exterior - NS	0	0	0	0	87	0	75	0	162
	- Analista de Planejamento Orçamento - NS	0	39	28	92	94	0	0	0	253
	- Analista de Finanças e Controle - NS	45	83	92	176	0	0	0	1	397
	- Especialista Políticas Pub Gestão Governamental	0	52	84	106	127	0	0	1	370
	- Técnico de Planejamento e Pesquisa - IPEA - NS	0	33	25	36	0	0	0	0	94
	- Técnico de Finanças e Controle - NI	114	163	104	155	0	0	0	0	536
	- Cargos de Nível Superior do IPEA	0	0	1	0	0	0	0	0	1
	- Cargos de Nível Intermediário do IPEA	4	0	0	0	0	0	0	0	4
<b>Auditoria</b>	- Auditor-Fiscal da Receita Federal <sup>2</sup>	271	1	1.174	133	577	2	0	4	2.162
	- Técnico da Receita Federal <sup>2</sup>	1.304	135	200	503	0	1	0	4	2.147
	- Auditor-Fiscal da Previdência Social <sup>3</sup>	400	5	179	421	0	0	122	0	1.127
	- Auditor-Fiscal do Trabalho - Segurança no Trabalho <sup>3</sup>	0	0	0	40	19	0	0	0	59
	- Auditor-Fiscal do Trabalho - Legislação do Trabalho <sup>3</sup>	532	483	16	3	85	0	0	0	1.119
<b>Diplomacia</b>	- 3º Secretário a Ministro 1ª Classe	12	43	33	28	20	25	31	0	192
	- Oficial de Chancelaria - NS	5	41	0	131	2	0	0	0	179
	- Assistente de Chancelaria - NI	1	0	0	0	0	0	0	0	1
<b>Jurídica</b>	- Procurador Autárquico do INSS	2	3	180	121	1	201	0	0	508
	- Procurador Federal	0	0	0	0	0	0	1	0	1
	- Procurador da Fazenda Nacional	7	0	0	73	0	0	0	0	80
	- Advogado/Assistente Jurídico AGU	0	33	1	0	0	421	219	0	674
	- Advogado/Procurador de Autarquias e Fundações	128	112	182	103	21	6	0	0	552
<b>Polícia Federal</b>	- Delegado - NS	46	132	17	14	170	25	4	0	408
	- Perito - NS	21	76	12	5	29	0	0	0	143
	- Papiloscopista - NI	0	0	0	0	28	0	0	1	29
	- Escrivão - NI	64	40	399	29	3	66	2	0	603
	- Agente - NI	0	264	585	63	446	25	15	3	1.401
<b>Pesquisa em C&amp;T</b>	- Analista - NS	29	85	48	71	9	8	0	1	251
	- Tecnologista - NS	88	140	106	90	11	1	0	0	436
	- Pesquisador - NS	61	60	57	60	1	39	7	0	285
	- Assistente - NI	168	161	21	43	12	0	0	0	405
	- Técnico - NI	134	218	34	62	33	1	0	0	482
	- Auxiliar Técnico - NA	5	2	0	0	0	0	0	0	7
	- Auxiliar - NA	112	0	0	1	0	0	0	0	113
<b>Reforma Agrária</b>	- Engenheiro Agrônomo - NS	0	0	71	0	0	0	0	0	71
	- Orientador de Projetos de Assentamentos - NS	0	0	0	0	1	0	0	0	1
<b>Fiscalização</b>	- Médico do Trabalho - 40 horas Mtb	0	0	0	47	15	0	0	0	62
	- Supervisor Médico Pericial - NS	0	0	0	170	1	0	0	0	171
	- Engenheiro Agrônomo - MAARA	0	1	1	0	0	0	0	0	2
<b>Docente</b>	- Professor Superior	1.509	1.950	2.411	2.140	537	522	119	6	9.194
	- Professor de 1º e 2º graus	1.095	1.181	976	984	83	79	3	0	4.401
<b>CVM</b>	- Advogado - NS	1	0	6	6	0	0	0	0	13
	- Analista - NS	7	10	8	12	0	0	13	0	50
	- Inspetor - NS	3	8	12	5	0	0	16	0	44
	- Cargos de Nível Intermediário	16	0	0	0	0	0	0	0	16
<b>SUSEP</b>	- Analista Técnico - NS	0	34	0	0	12	0	11	0	57
	- Procurador Autárquico - NS	0	9	0	0	3	0	0	0	12
	- Cargos de Nível Intermediário	0	0	1	0	0	0	0	0	1
<b>PCC</b>	- Cargos de Nível Superior	3.447	1.695	854	794	32	18	0	0	6.840
	- Cargos de Nível Intermediário	8.059	1.328	1.041	1.024	83	49	2	0	11.586
	- Cargos de Nível Auxiliar	1.752	365	94	74	2	0	0	0	2.287
<b>Min. da Justiça</b>	- Policial Rodoviário Federal - NI	233	942	2	0	383	35	20	0	1.615
	<b>Total</b>	<b>19.675</b>	<b>9.927</b>	<b>9.055</b>	<b>7.815</b>	<b>2.927</b>	<b>1.524</b>	<b>660</b>	<b>21</b>	<b>51.604</b>

Fonte: SRH/MP

NS - Nível Superior

NI - Nível Intemediário

NA - Nível Auxiliar

<sup>1</sup> Posição: julho/2002<sup>2</sup> Reestruturação, conforme Medida Provisória nº 1.915, de 29 de junho de 1999.<sup>3</sup> Organização, conforme Medida Provisória nº 2093-20, de 27 de dezembro de 2000.

**4.2 - Ingressos no Serviço Público Federal no Plano de Classificação de Cargos - PCC por concurso público- SIAPE**

Cargo	1995	1996	1997	1998	1999	2000	2001	2002 <sup>1</sup>	Total
<b>- Nível Superior</b>	<b>3.447</b>	<b>1.695</b>	<b>854</b>	<b>794</b>	<b>32</b>	<b>18</b>	<b>0</b>	<b>0</b>	<b>6.840</b>
- Administrador	241	58	20	15	0	0	0	0	334
- Assistente Social	72	36	44	42	1	0	0	0	195
- Bibliotecário / Bibliotecário-documentalista	65	123	48	33	1	2	0	0	272
- Cirurgião-Dentista / Odontólogo	57	7	12	10	0	0	0	0	86
- Contador	45	32	44	17	2	1	0	0	141
- Enfermeiro	911	257	190	154	19	6	0	0	1.537
- Engenheiro	156	56	94	55	0	0	0	0	361
- Farmacêutico / Farmacêutico-bioquímico	133	87	13	40	2	0	0	0	275
- Fisioterapeuta	62	23	6	5	0	0	0	0	96
- Fonoaudiólogo	17	2	1	4	1	0	0	0	25
- Médico	1.100	823	275	283	4	4	0	0	2.489
- Nutricionista	79	21	12	4	0	1	0	0	117
- Psicólogo	65	29	19	18	0	0	0	0	131
- Tec Ass. Educacionais / Tec. Ens. Orientação	113	28	26	84	0	0	0	0	251
- Outros	331	113	50	30	2	4	0	0	530
<b>- Nível Intermediário</b>	<b>8.059</b>	<b>1.328</b>	<b>1.041</b>	<b>1.024</b>	<b>83</b>	<b>49</b>	<b>2</b>	<b>0</b>	<b>11.586</b>
- Agente Administrativo	2.241	168	45	141	0	2	0	0	2.597
- Agente de Serviços de Engenharia	41	2	1	1	0	0	0	0	45
- Assistente Administração / Aux. Administrativo	750	39	43	87	1	1	0	0	921
- Auxiliar Biblioteca	49	2	0	1	0	0	0	0	52
- Auxiliar de Enfermagem	2.586	495	463	213	45	2	2	0	3.806
- Técnico Agropecuária / Oper.Máquinas Agrícolas	55	44	56	9	0	0	0	0	164
- Técnico de Contabilidade	144	74	42	18	0	0	0	0	278
- Técnico de Farmácia	42	6	14	3	0	0	0	0	65
- Técnico de Laboratório/Laboratorista-área	271	197	132	196	9	11	0	0	816
- Técnico em Enfermagem	400	77	73	147	19	0	0	0	716
- Técnico em Radiologia	114	55	13	6	0	27	0	0	215
- Outros	1.366	169	159	202	9	6	0	0	1.911
<b>- Nível Auxiliar</b>	<b>1.752</b>	<b>365</b>	<b>94</b>	<b>74</b>	<b>2</b>	<b>0</b>	<b>0</b>	<b>0</b>	<b>2.287</b>
- Auxiliar Agropecuária	15	78	19	6	0	0	0	0	118
- Auxiliar de Farmácia	40	18	2	3	0	0	0	0	63
- Auxiliar de Laboratório	138	41	26	14	1	0	0	0	220
- Auxiliar de Nutrição	77	39	4	1	0	0	0	0	121
- Auxiliar OpServ Diversos / Auxiliar Operacional	685	0	0	4	0	0	0	0	689
- Auxiliar Rural	2	18	12	0	0	0	0	0	32
- Cozinheiro / Copeiro / Auxiliar Cozinha	175	91	16	20	0	0	0	0	302
- Encanador / Marceneiro / Auxiliar Eletricista	86	1	0	1	0	0	0	0	88
- Operador de Máquina e Lavanderia	145	3	3	2	0	0	0	0	153
- Outros	389	76	12	23	1	0	0	0	501
<b>Total</b>	<b>13.258</b>	<b>3.388</b>	<b>1.989</b>	<b>1.892</b>	<b>117</b>	<b>67</b>	<b>2</b>	<b>0</b>	<b>20.713</b>

Fonte: SRH/MP

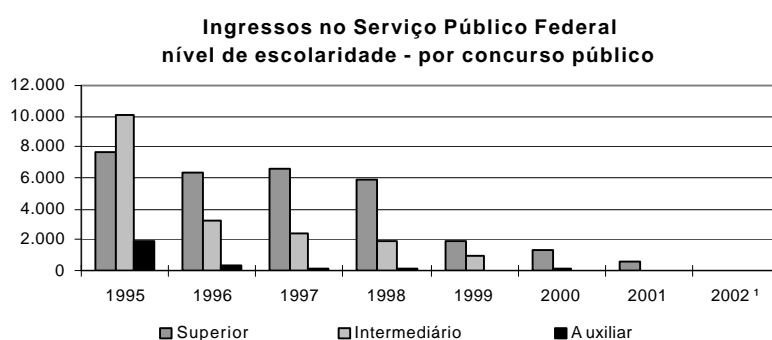
<sup>1</sup> Posição: julho/2002

### 4.3 - Ingressos no Serviço Público Federal por Nível de Escolaridade por concurso público - SIAPE

Nível	1995	1996	1997	1998	1999	2000	2001	2002 <sup>1</sup>	Total
<b>Superior</b>	<b>7.709</b>	<b>6.309</b>	<b>6.574</b>	<b>5.861</b>	<b>1.937</b>	<b>1.348</b>	<b>621</b>	<b>17</b>	<b>30.376</b>
- Professor	2.604	3.131	3.387	3.124	620	601	122	6	13.595
- Outros	5.105	3.178	3.187	2.737	1.317	747	499	11	16.781
<b>Intermediário</b>	<b>10.097</b>	<b>3.251</b>	<b>2.387</b>	<b>1.879</b>	<b>988</b>	<b>176</b>	<b>39</b>	<b>4</b>	<b>18.821</b>
<b>Auxiliar</b>	<b>1.869</b>	<b>367</b>	<b>94</b>	<b>75</b>	<b>2</b>	<b>0</b>	<b>0</b>	<b>0</b>	<b>2.407</b>
<b>Total</b>	<b>19.675</b>	<b>9.927</b>	<b>9.055</b>	<b>7.815</b>	<b>2.927</b>	<b>1.524</b>	<b>660</b>	<b>21</b>	<b>51.604</b>

Fonte: SRH/MP

<sup>1</sup> Posição: julho/2002



### 4.4 - Ingressos no Serviço Público Federal por Nível de Escolaridade por concurso público em % - SIAPE

Nível	1995	1996	1997	1998	1999	2000	2001	2002 <sup>1</sup>	Total
<b>Superior</b>	<b>39,2</b>	<b>63,6</b>	<b>72,6</b>	<b>75,0</b>	<b>66,2</b>	<b>88,5</b>	<b>94,1</b>	<b>81,0</b>	<b>58,86</b>
- Professor	13,2	31,5	37,4	40,0	21,2	39,4	18,5	28,6	26,34
- Outros	25,9	32,0	35,2	35,0	45,0	49,0	75,6	52,4	32,52
<b>Intermediário</b>	<b>51,3</b>	<b>32,7</b>	<b>26,4</b>	<b>24,0</b>	<b>33,8</b>	<b>11,5</b>	<b>5,9</b>	<b>19,0</b>	<b>36,47</b>
<b>Auxiliar</b>	<b>9,5</b>	<b>3,7</b>	<b>1,0</b>	<b>1,0</b>	<b>0,1</b>	<b>0,0</b>	<b>0,0</b>	<b>0,0</b>	<b>4,66</b>
<b>Total</b>	<b>100,0</b>	<b>100,0</b>	<b>100,0</b>	<b>100,0</b>	<b>100,0</b>	<b>100,0</b>	<b>100,0</b>	<b>100,0</b>	<b>100,0</b>

Fonte: SRH/MP

<sup>1</sup> Posição: julho/2002

**4.5 - Idade Média dos Ingressos no Serviço Público Federal por concurso público - SIAPE**

Cargo / Carreira		1995	1996	1997	1998	1999	2000	2001	2002 <sup>1</sup>
<b>Gestão</b>	- Analista de Comércio Exterior - NS	0	0	0	0	33	0	29	0
	- Analista de Orçamento - NS	0	36	32	33	33	0	0	0
	- Analista de Finanças e Controle - NS	31	34	33	32	0	0	0	48
	- Especialista Políticas Pub Gestão Governamental	0	34	31	31	31	0	0	57
	- Técnico de Planejamento e Pesquisa - IPEA - NS	0	29	29	31	0	0	0	0
	- Técnico de Finanças e Controle - NI	23	28	29	28	0	0	0	0
	- Cargos de Nível Superior do IPEA	0	0	24	0	0	0	0	0
- Cargos de Nível Intermediário do IPEA	30	0	0	0	0	0	0	0	
<b>Auditoria</b>	- Auditor-Fiscal da Receita Federal <sup>2</sup>	32	53	35	36	35	35	0	36
	- Técnico da Receita Federal <sup>2</sup>	30	32	29	30	0	32	0	32
	- Auditor-Fiscal da Previdência Social <sup>3</sup>	41	40	32	33	0	0	33	0
	- Auditor-Fiscal do Trabalho - Segurança no Trabalho <sup>3</sup>	0	0	0	36	32	0	0	0
	- Auditor-Fiscal do Trabalho - Legislação do Trabalho <sup>3</sup>	33	34	41	31	32	0	0	0
<b>Diplomacia</b>	- 3º Secretário a Ministro 1ª Classe	28	28	33	27	27	27	0	0
	- Oficial de Chancelaria - NS	51	37	0	36	31	0	0	0
	- Assistente de Chancelaria - NI	32	0	0	0	0	0	0	0
<b>Jurídica</b>	- Procurador Autárquico do INSS	32	43	31	29	23	30	0	0
	- Procurador Federal	0	0	0	0	0	0	48	0
	- Procurador da Fazenda Nacional	38	0	0	30	0	0	0	0
	- Advogado/Assistente Jurídico AGU	0	37	47	0	0	33	31	0
	- Advogado/Procurador de Autarquias e Fundações	34	34	30	30	30	32	0	0
<b>Polícia Federal</b>	- Delegado -NS	32	33	36	32	34	42	40	0
	- Perito - NS	32	31	35	33	32	0	0	0
<b>Polícia Federal</b>	- Papiloscopista - NI	0	0	0	0	30	0	0	33
	- Escrivão - NI	29	29	30	32	31	30	34	0
	- Agente - NI	0	28	29	30	31	34	32	32
<b>Pesquisa em C&amp;T</b>	- Analista - NS	31	35	33	34	35	39	0	31
	- Tecnologista - NS	32	33	32	33	32	25	0	0
	- Pesquisador - NS	34	38	36	36	35	40	43	0
	- Assistente - NI	32	30	28	29	28	0	0	0
	- Técnico - NI	28	28	29	28	28	44	0	0
	- Auxiliar Técnico - NA	26	31	0	0	0	0	0	0
<b>Reforma Agrária</b>	- Auxiliar - NA	29	0	0	39	0	0	0	0
	- Engenheiro Agrônomo - NS	0	0	32	0	0	0	0	0
<b>Fiscalização</b>	- Orientador de Projetos de Assentamentos - NS	0	0	0	0	46	0	0	0
	- Médico do Trabalho - 40 horas Mtb	0	0	0	38	38	0	0	0
	- Supervisor Médico Pericial - NS	0	0	0	39	30	0	0	0
<b>Docente</b>	- Engenheiro Agrônomo - MAARA	0	36	37	0	0	0	0	0
	- Professor Superior	35	36	36	35	38	39	38	37
<b>CVM</b>	- Professor de 1º e 2º graus	34	34	34	33	35	36	35	0
	- Advogado - NS	25	0	27	27	0	0	0	0
	- Analista - NS	31	38	31	32	0	0	36	0
	- Inspetor - NS	27	39	32	34	0	0	35	0
<b>SUSEP</b>	- Cargos de Nível Intermediário	29	0	0	0	0	0	0	0
	- Analista Técnico - NS	0	37	0	0	32	0	32	0
	- Procurador Autárquico - NS	0	33	0	0	28	0	0	0
<b>PCC</b>	- Cargos de Nível Intermediário	0	0	30	0	0	0	0	0
	- Cargos de Nível Superior	34	34	35	34	35	35	0	0
	- Cargos de Nível Intermediário	30	31	31	29	30	32	30	0
<b>Min. da Justiça</b>	- Cargos de Nível Auxiliar	32	32	31	30	41	0	0	0
	- Policial Rodoviário Federal - NI	29	31	33	0	28	28	27	0
<b>Total</b>		<b>31</b>	<b>33</b>	<b>34</b>	<b>33</b>	<b>33</b>	<b>35</b>	<b>33</b>	<b>36</b>

Fonte: SRH/MP

NS - Nível Superior

NI - Nível Intemediário

NA - Nível Auxiliar

<sup>1</sup> Posição: julho/2002

<sup>2</sup> Reestruturação, conforme Medida Provisória nº 1.915, de 29 de junho de 1999.

<sup>3</sup> Organização, conforme Medida Provisória nº 2093-20, de 27 de dezembro de 2000.

#### 4.6 - Ingressos no Serviço Público Federal por nível de escolaridade contratação por tempo determinado - SIAPE

Nível	1995	1996	1997	1998	1999	2000	2001	2002 <sup>1</sup>
<b>Superior</b>	<b>5.351</b>	<b>7.687</b>	<b>7.248</b>	<b>5.821</b>	<b>5.056</b>	<b>7.045</b>	<b>6.080</b>	<b>1.963</b>
- Professor	4.724	6.749	5.872	4.588	3.792	5.205	4.524	391
- Médico Residente	622	938	1.375	1.233	1.261	1.840	1.556	1.572
- Outros	5	0	1	0	3	0	0	0
<b>Intermediário</b>	<b>1</b>	<b>118</b>	<b>1.416</b>	<b>1.508</b>	<b>932</b>	<b>2.109</b>	<b>2.631</b>	<b>6</b>
- Agente Credenciado <sup>2</sup>	0	0	1.413	1.504	916	2.109	2.631	6
- Artífice	0	117	3	4	16	0	0	0
- Outros	1	1	0	0	0	0	0	0
<b>Auxiliar</b>	<b>9</b>	<b>102</b>	<b>0</b>	<b>3</b>	<b>0</b>	<b>0</b>	<b>0</b>	<b>0</b>
<b>Demais Cargos <sup>3</sup></b>	<b>107</b>	<b>866</b>	<b>844</b>	<b>345</b>	<b>637</b>	<b>611</b>	<b>1.886</b>	<b>1.460</b>
<b>Total</b>	<b>5.468</b>	<b>8.773</b>	<b>9.508</b>	<b>7.677</b>	<b>6.625</b>	<b>9.765</b>	<b>10.597</b>	<b>3.429</b>

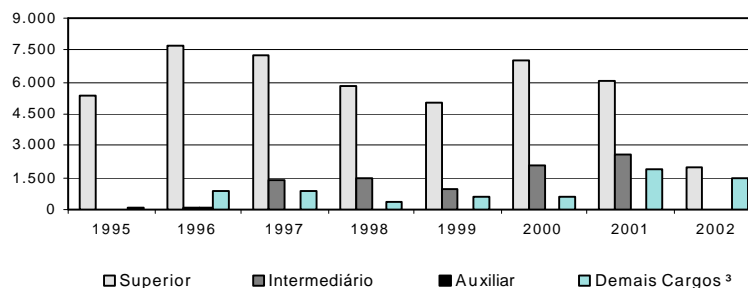
Fonte: SRH/MP

<sup>1</sup> Posição: julho/2002

<sup>2</sup> Agente Credenciado: refere-se ao recenseador do IBGE

<sup>3</sup> Não constam informações de cargo/nível de cargo no cadastro SIAPE.

**Ingressos no Serviço Público Federal  
nível de escolaridade - contratação por tempo determinado**







**D A S**  
(Direção e Assessoramento Superior)





## 5.1 - Quantidade, idade e remuneração média dos ocupantes de DAS - SIAPE

	Qtde Servidores	Idade Média	Remuneração Média <sup>1</sup>	Nível Superior	Sexo Feminino	Posição - jul/2002
						Serv. Efetivo + Requisitado <sup>2</sup>
DAS-1	6.757	43	3.522	66,0%	50,0%	74,2%
DAS-2	5.790	43	4.051	72,7%	43,2%	71,4%
DAS-3	2.956	45	4.546	83,9%	40,8%	73,1%
DAS-4	2.143	47	6.017	92,7%	36,2%	59,4%
DAS-5	691	50	7.304	96,8%	24,2%	54,1%
DAS-6	164	53	8.645	99,4%	17,7%	47,6%
<b>Total</b>	<b>18.501</b>	<b>44</b>	<b>4.316</b>	<b>75,5%</b>	<b>43,5%</b>	<b>70,5%</b>

Fonte: SRH/MP.

<sup>1</sup> Considerado a remuneração do cargo e da função; estão incluídos no cálculo dos valores somente os servidores efetivos + requisitados (Administração Pública Federal Direta, Autarquias e Fundações)

<sup>2</sup> Servidor efetivo e requisitado (Administração Pública Federal Direta, Autarquias, Fundações, Estados, Municípios, DF, Empresas Públicas, Sociedade de Economia Mista, Tribunais, Câmara, Senado e Ministério Público.

## 5.2 - Perfil dos ocupantes de DAS, segundo o nível de escolaridade em % - SIAPE

	Posição - jul/2002					Total
	1º Grau	2º Grau	3º Grau	Especialização	Pós-Graduação <sup>1</sup>	
DAS-1	2,8	31,2	53,5	4,8	7,8	100,0
DAS-2	3,6	23,7	60,9	4,8	7,1	100,0
DAS-3	1,2	14,9	70,5	4,9	8,6	100,0
DAS-4	0,4	6,9	80,8	4,1	7,8	100,0
DAS-5	0,1	3,0	84,2	3,3	9,3	100,0
DAS-6	0,0	0,6	84,8	3,0	11,6	100,0
<b>Total</b>	<b>2,4</b>	<b>22,1</b>	<b>63,1</b>	<b>4,7</b>	<b>7,8</b>	<b>100,0</b>

Fonte: SRH/MP.

<sup>1</sup> Incluído: Aperfeiçoamento, Mestrado, Doutorado, Phd, Livre Docência.

## 5.3 - Perfil dos ocupantes de DAS, segundo o vínculo com a União - SIAPE

	Posição - jul/2002				Total
	Servidor Efetivo + Requisitado <sup>1</sup>	Requisitado de outros Órgãos e Esfera <sup>2</sup>	Sem Vínculo <sup>3</sup>	Aposentado	
DAS-1	72,7%	1,5%	20,7%	5,1%	100,0%
DAS-2	68,9%	2,5%	22,6%	6,0%	100,0%
DAS-3	68,0%	5,1%	18,6%	8,3%	100,0%
DAS-4	50,0%	9,5%	29,1%	11,5%	100,0%
DAS-5	42,4%	11,7%	33,4%	12,4%	100,0%
DAS-6	34,8%	12,8%	36,0%	16,5%	100,0%
<b>Total</b>	<b>66,7%</b>	<b>3,8%</b>	<b>22,5%</b>	<b>7,0%</b>	<b>100,0%</b>

Fonte: SRH/MP.

<sup>1</sup> Servidor Efetivo e Requisitado (Administração Pública Federal Direta, Autarquias e Fundações).

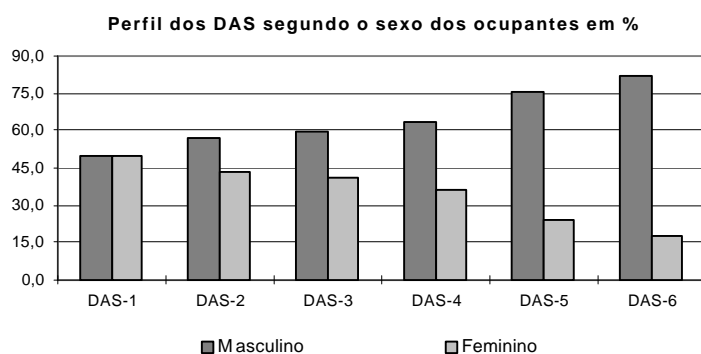
<sup>2</sup> Requisitado dos Estados, Municípios, DF, Empresas Públicas, Sociedade de Economia Mista, Tribunais, Câmara, Senado e Ministério Público.

<sup>3</sup> Sem cargo público.

### 5.4 - Perfil dos ocupantes de DAS, segundo o sexo em % - SIAPE

	Posição - jul/2002		
	Masculino	Feminino	Total
DAS-1	50,0	50,0	100,0
DAS-2	56,8	43,2	100,0
DAS-3	59,2	40,8	100,0
DAS-4	63,8	36,2	100,0
DAS-5	75,8	24,2	100,0
DAS-6	82,3	17,7	100,0
<b>Total</b>	<b>56,5</b>	<b>43,5</b>	<b>100,0</b>

Fonte: SRH/MP.



### 5.5 - Remuneração média por nível de DAS - SIAPE

	Parcela Remuneração Média		Posição - jul/2002
	Referente ao cargo	Referente à função	Remuneração Média Global <sup>1</sup>
	DAS-1	2.731	791
DAS-2	3.149	903	4.051
DAS-3	3.375	1.171	4.546
DAS-4	3.766	2.251	6.017
DAS-5	4.495	2.809	7.304
DAS-6	5.015	3.630	8.645
NES	4.901	3.171	8.072
<b>Média Global</b>	<b>3.175</b>	<b>1.161</b>	<b>4.336</b>

Fonte: SRH/MP.

<sup>1</sup> Engloba a remuneração referente ao cargo e à função; o universo considerado no cálculo corresponde somente aos servidores efetivos.

---

# APOSENTADOS



### 6.1 - Evolução do quantitativo de aposentadorias civis da União - SIAPE

	Total ano	Média mensal	% participação s/ total			
			Integrais	Proporcional	Compulsória	Invalidez
1991	46.196	3.850				
1992	21.190	1.766				
1993	14.199	1.183				
1994	17.601	1.467				
1995	34.253	2.854				
1996	27.546	2.296	43,4	47,9	1,0	7,8
1997	24.659	2.055	32,3	57,4	1,2	9,2
1998	19.755	1.646	28,0	60,9	1,7	9,4
1999	8.783	732	26,2	49,2	3,5	21,1
2000	5.951	496	25,3	36,8	7,3	30,6
2001	6.222	519	44,6	23,0	6,0	26,4
2002 <sup>1</sup>	4.270		50,9	19,2	5,0	25,0

Elaborado: SRH/MP.

Fonte: 1991 a 1998 - Diário Oficial da União e SIAFI.

1999, 2000 e 2001 - SRH/MP (SIAPE)

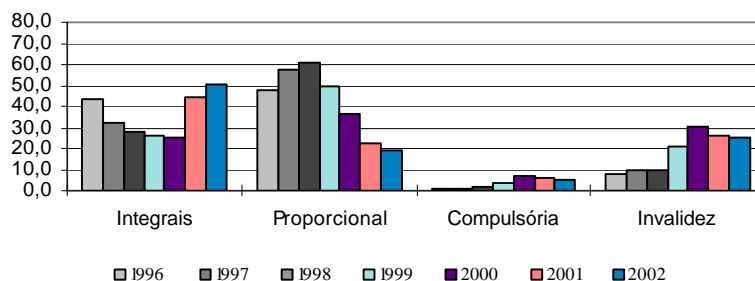
1991 a 1998 - O levantamento inclui somente as aposentadorias publicadas no Diário Oficial.

- Em 1995, o número refere-se aos civis estatutários do Poder Executivo e entre 1991 e 1994, refere-se, além destes, também a uma parcela reduzida de servidores do Legislativo e do Judiciário.

1999, 2000 e 2001 - O levantamento inclui somente as aposentadorias do Poder Executivo lançadas no Sistema SIAPE.

<sup>1</sup> Posição: julho/2002

Participação das ocorrências s/total  
aposentadorias - %



### 6.2 - Aposentadorias dos Civis do Executivo - Perfil segundo o sexo e idade média de aposentadoria - SIAPE

Posição - jul/2002

	Masculino		Feminino		Ambos	
	Idade média	Distribuição	Idade Média	Distribuição	Idade Média	Distribuição
Integrais	56	47,1%	55	52,9%	55	100,0%
Proporcionais	60	39,2%	56	60,8%	57	100,0%
<b>Total</b>	<b>57</b>	<b>44,6%</b>	<b>55</b>	<b>55,4%</b>	<b>56</b>	<b>100,0%</b>

Fonte: SRH/MP.

A amostra utilizada no cálculo corresponde à parcela dos servidores que possuem, em seu cadastro, a informação referente à data de sua aposentadoria.

### 6.3 - Idade Média de Aposentadoria dos Servidores Civis do Poder Executivo - Distribuição % segundo a faixa etária Aposentadorias integrais - SIAPE

Faixa Etária	Posição - jul/2002		
	Masculino	Feminino	Ambos
Até 40	2,6	0,4	1,4
41 a 45	6,0	4,2	5,1
46 a 50	12,9	22,1	17,8
51 a 55	26,2	34,7	30,7
56 a 60	27,0	21,0	23,8
61 a 65	10,3	11,8	11,1
66 a 70	13,7	5,7	9,5
acima de 70	1,3	0,0	0,6
<b>Total</b>	<b>100,0</b>	<b>100,0</b>	<b>100,0</b>

Fonte: SRH/MP.

- A amostra utilizada no cálculo corresponde à parcela dos servidores que possuem, em seu cadastro, a informação referente à data de sua aposentadoria.
- A existência de aposentadorias em idade inferior a 40 anos deve-se à imperfeições nas informações cadastrais.

### 6.4 - Idade Média de Aposentadoria dos Servidores Civis do Poder Executivo - Distribuição % segundo a faixa etária Aposentadorias proporcionais - SIAPE

Faixa Etária	Posição - jul/2002		
	Masculino	Feminino	Ambos
Até 40	2,2	2,1	2,2
41 a 45	4,4	5,0	4,7
46 a 50	4,4	20,6	14,2
51 a 55	25,3	23,4	24,1
56 a 60	17,6	17,0	17,2
61 a 65	9,9	19,9	15,9
66 a 70	36,3	12,1	21,6
acima de 70	0,0	0,0	0,0
<b>Total</b>	<b>100,0</b>	<b>100,0</b>	<b>100,0</b>

Fonte: SRH/MP.

- A amostra utilizada no cálculo corresponde à parcela dos servidores que possuem, em seu cadastro, a informação referente à data de sua aposentadoria.
- A existência de aposentadorias em idade inferior a 40 anos deve-se à imperfeições nas informações cadastrais.

## 6.5 - Idade Média de Aposentadoria dos Servidores Civis do Poder Executivo - Poder Executivo - Distribuição % segundo a faixa etária

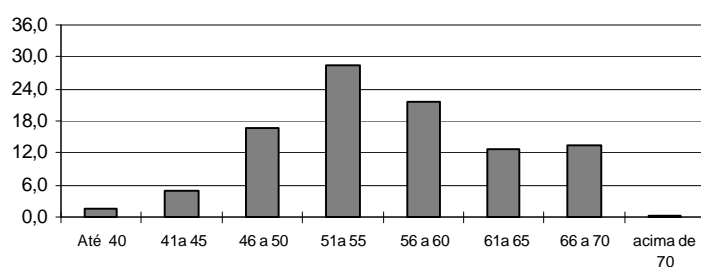
Aposentadorias total - SIAPE

Faixa Etária	Posição - jul/2002		
	Masculino	Feminino	Ambos
Até 40	2,5	1,0	1,7
41 a 45	5,6	4,5	5,0
46 a 50	10,5	21,6	16,6
51 a 55	25,9	30,8	28,6
56 a 60	24,4	19,6	21,7
61 a 65	10,2	14,6	12,7
66 a 70	20,1	7,9	13,3
acima de 70	0,9	0,0	0,4
<b>Total</b>	<b>100,0</b>	<b>100,0</b>	<b>100,0</b>

Fonte: SRH/MP.

- A amostra utilizada no cálculo corresponde à parcela dos servidores que possuem, em seu cadastro, a informação referente à data de sua aposentadoria.
- A existência de aposentadorias em idade inferior a 40 anos deve-se à imperfeições nas informações cadastrais.

Aposentadoria Total - Distribuição %  
por Faixa Etária



## 6.6 - Comparação entre Aposentadorias da União - Despesa Média Anual

	R\$ Correntes							
	1995	1996	1997	1998	1999	2000	2001	2002 <sup>3</sup>
Executivo (civís) <sup>12</sup>	1.442	1.530	1.611	1.693	1.833	1.914	2.005	2.147
Militares <sup>2</sup>	1.703	1.737	1.896	2.225	2.438	2.544	3.724	3.703
Legislativo <sup>2</sup>	4.823	5.577	6.231	6.882	5.690	5.342	5.915	6.626
Judiciário <sup>2</sup>	3.875	3.945	4.618	5.222	6.047	6.185	6.660	6.886

Elaborado: SRH/MP.

Fonte: SRH/MP E STN/MF

1- Não inclui Emp. Públicas e Soc. Economia Mista

2- Nos anos de 1995, 1996, 1997, 1998, 1999, 2000 e 2001, considerado a despesa média anual.

3 - Despesa Média dos últimos 12 meses

**MINISTÉRIO DO  
PLANEJAMENTO**

