

BOLETIM ESTATÍSTICO DE PESSOAL

BRASÍLIA
DEZEMBRO DE 2001

68



MINISTRO

Martus Antônio Rodrigues Tavares

SECRETÁRIO-EXECUTIVO

Guilherme Gomes Dias

SECRETÁRIO DE RECURSOS HUMANOS

Luiz Carlos de Almeida Capella

COORDENADORA-GERAL DE ESTUDOS E INFORMAÇÕES GERENCIAIS

Sandra Helena Caresia Gustavo

DIVISÃO DE ACOMPANHAMENTO E ANÁLISE DE DADOS DE PESSOAL

Joelina Magalhães Cavalcanti

Maria Vilani Maia de Freitas

DIVISÃO DE ESTUDOS E PROGRAMAÇÃO DE DESPESA DE PESSOAL

Paulo César Caserta da Cunha Vasconcellos

Joelma Magalhães Cavalcanti

José Waldo Cavalcante Soares

EDIÇÃO E MONTAGENS GRÁFICAS

José Waldo Cavalcante Soares

Paulo César Caserta da Cunha Vasconcellos

Boletim Estatístico de Pessoal é uma publicação mensal da Secretaria de Recursos Humanos do Ministério do Planejamento, Orçamento e Gestão, elaborado pela Coordenação-Geral de Estudos e Informações Gerenciais

Home Page: www.planejamento.gov.br.

Ministério do Planejamento, Orçamento e Gestão

Esplanda dos Ministérios bloco "C", 7º andar

70046-900 - Brasília - DF

Publicação Mensal

Boletim Estatístico de Pessoal. v. 1 , n.68, dezembro 2001
Brasília, Ministério do Planejamento, Orçamento e Gestão.
vol. mensal

66 p.

1. Estatística - Periódicos. I. Brasil. Ministério do Planejamento, Orçamento e Gestão
Secretaria de Recursos Humanos

CDD 318.1

CDD 318.1

DESPESAS

Despesa Anual de Pessoal da União por Poder	07
Despesa Anual de Pessoal da União - por Poder em %	08
Despesa Mensal de Pessoal da União por Poder	09
Despesa Mensal de Pessoal do Poder Legislativo	10
Despesa Mensal de Pessoal do Poder Judiciário	10
Despesa Anual de Pessoal Civil do Executivo por Ministérios	11
Despesa Mensal de Pessoal Civil do Executivo por Ministérios	12
Despesa Anual de Pessoal Civil do Poder Executivo por Estado de 1997 a 2000	13
Despesa Mensal de Pessoal Civil do Poder Executivo por Estado	14
Varição Anual Acumulada da Despesa do Poder Pessoal Civil do Poder Executivo	15
Varição Mensal Acumulada da Despesa de Pessoal Civil do Poder Executivo	16
Relação entre Despesa com Pessoal e Receita Corrente Líquida da União	17

SERVIDORES - QUANTITATIVO

Quantitativo de Servidores Cíveis Federais da União por Poderes de 1999 a 2000	21
Quantitativo de Servidores da União por Situação Funcional	22
Participação do Quantitativo de Servidores da União por Situação Funcional em %	22
Quantitativo de Servidores Cíveis Ativos do Poder Executivo por Ministérios/Entidades	23
Quantitativo de Serv. Cíveis do Poder Executivo por Nível de Escolaridade do Cargo e por Ministério	24
Quantitativo dos Servidores Públicos Cíveis do Poder Executivo por Órgão e Situação de Vínculo	25
Quantitativo de Servidores Públicos Cíveis Ativos do Poder Executivo por Órgão, Segundo o Sexo	26
Quantitativo de Servidores Cíveis Ativos do Poder Executivo por Nível de Escolaridade do Cargo	27
Distribuição dos Servidores Cíveis Ativos do Poder Executivo por Nível de Escolaridade do Servidor	27
Idade Média dos Servidores Cíveis do Poder Executivo por Situação de Vínculo	27
Idade Média dos Servidores Públicos do Poder Executivo por Órgão e Situação de Vínculo	28
Idade Média dos Servidores Públicos Cíveis Ativos do Poder Executivo por Órgão, Segundo o Sexo	29
Idade Média dos Servidores Públicos do Poder Executivo por UF e Situação de Vínculo	30
Idade Média dos Servidores Públicos Cíveis Ativos do Poder Executivo por UF, Segundo o Sexo	31
Quantitativo de Servidores Públicos Cíveis do Poder Executivo por UF e Situação de Vínculo	32
Quantitativo de Servidores Públicos Cíveis do Poder Executivo por UF, Segundo o Sexo	33
Relação entre o Quantitativo dos Servidores Públicos Cíveis Ativos do Poder Executivo e a População dos Estados	34
Quantitativo de Servidores Cíveis do Poder Executivo por Governos dos Ex-Territórios e Situação de Vínculo	35
Quantitativo de Servidores Públicos Cíveis Ativos do Poder Executivo por Região	36
Idade Média dos Servidores Públicos do Poder Executivo por Situação de Vínculo e Região	36
Quantitativo de Vínculos de Servidores das Carreiras da Administração Pública Federal	37
Distribuição % dos Vínculos de Servidores das Carreiras Ativas por Faixa Etária da Administração Pública Federal	38
Evolução do Quantitativo de Servidores Cíveis e Aposentados do Poder Executivo	39
Distribuição dos Servidores Cíveis Ativos do Poder Executivo por Sexo e Faixa Etária	40

REMUNERAÇÃO

Despesa Média com Servidores Federais da União por Poder - Média 12 meses	43
Despesa Média com Servidores da União por Situação Funcional	44
Distribuição de Servidores Cíveis do Poder Executivo por Faixa de Remuneração em %	45
Estrutura Salarial das Carreiras da Administração Pública Federal	46

CONCURSOS

Ingresso no Serviço Público Federal - Por Concurso Público	49
Ingressos no Serviço Público Federal no Plano de Classificação de Cargos - PCC por Concurso Público	50
Ingressos no Serviço Público federal por Nível de Escolaridade Por Concurso Público	51
Ingresso no Serviço Público Federal por Nível de Escolaridade Por Concurso Público em %	51
Idade Média dos Ingressos no Serviço Público Federal - Por Concurso Público	52
Ingressos no Serv. Público Federal por Nível de Escolaridade - Contratação por tempo Determinado	53

DAS (Direção e Assessoramento Superior)

Quantitativo, Idade e Remuneração Média dos ocupantes de DAS	57
Perfil dos ocupantes de DAS, Segundo o Nível de Escolaridade em %	57
Perfil dos ocupantes de DAS, Segundo o Vínculo com a União	57
Perfil dos ocupantes de DAS, Segundo o Sexo em %	58
Remuneração Média por Nível de DAS	58

APOSENTADOS

Evolução do Quantitativo de Aposentadorias Cíveis da União	61
Aposentadorias dos Cíveis do Executivo - Perfil Segundo o Sexo e Idade Média de Aposentadorias	61
Idade Média de Aposentadorias dos Servidores Cíveis do Poder Executivo - Distribuição % segundo a faixa etária Aposentadorias Integrais	62
Idade Média de Aposentadorias dos Servidores Cíveis do Poder Executivo - Distribuição % segundo a faixa etária Aposentadorias Proporcionais	62
Idade Média de Aposentadorias dos Servidores Cíveis do Poder Executivo - Distribuição % segundo a faixa etária Aposentadorias Total	63
Comparação entre Aposentadorias da União	63



DESPESAS

Ministério do Planejamento, Orçamento e Gestão
Secretaria de Recursos Humanos
(Órgão gestor do Sistema SIAPE)

SIAPE - Sistema Integrado de Administração de Pessoal Civil:

O SIAPE- Sistema Integrado de Administração de Pessoal Civil, um sistema on-line de banco de dados de abrangência nacional, que constitui-se hoje na principal ferramenta para a gestão do pessoal civil do Executivo do Governo Federal, realizando mensalmente o pagamento de cerca de 1 milhão e 300 mil servidores ativos, aposentados e pensionistas em 214 órgãos da administração pública federal direta, instituições federais de ensino, ex-territórios federais, autarquias, fundações e empresas públicas.

OBJETIVOS:

Atender a Secretaria de Recursos Humanos da Administração Federal nas atividades de planejamento, coordenação, supervisão, controle e desenvolvimento de recursos humanos da Administração Pública Federal, de ex-territórios federais, das autarquias e das fundações públicas.

Compete a Secretaria de Recursos Humanos do Ministério do Planejamento, Orçamento e Gestão-MP a supervisão e coordenação dos processos de desenvolvimento e manutenção do Sistema Integrado de Administração Pessoal Civil-SIAPE

ABRANGÊNCIA:

- Todos os órgãos da administração direta;
- Autarquias;
- Fundações;
- Empresas Públicas - somente as que se integram ao SIAPE e que recebem recursos do Tesouro;
- Sociedades de Economia Mista - somente as que se integram ao SIAPE e que recebem recursos do Tesouro.

Nota: Não incluem o MPU, BACEN, empresas públicas e sociedade de economia mista que recebem recursos do tesouro, EPU - encargos previdenciários da união e servidores do MRE lotados no exterior.

Fonte: SRH/MP

Ministério da Fazenda
Secretaria do Tesouro Nacional
(Órgão gestor do Sistema SIAFI)

SIAFI - Sistema Integrado de Administração Financeira Pessoal da União:

O SIAFI - Sistema Integrado de Administração Financeira da União, um sistema on-line que se constitui no principal instrumento de administração orçamentária e financeira da União, provendo os órgãos centrais, setoriais e executores da gestão pública de mecanismos adequados à realização, ao acompanhamento e ao controle da execução orçamentária e financeira, tornando a contabilidade fonte segura de informações gerenciais.

OBJETIVOS:

- Simplificar e uniformizar a execução orçamentária, financeira, patrimonial e contábil;
- Buscar a minimização dos custos, a eficiência e a eficácia na gestão dos recursos públicos;
- Prover os órgãos centrais, setoriais e executores da gestão pública de mecanismos adequados para o controle diário da execução orçamentária, financeira, patrimonial e contábil;
- Dar maior transparência aos gastos públicos;
- Dotar a administração pública de mecanismos de modernização;
- Otimizar a utilização dos recursos financeiros.
- Integrar e compatibilizar as informações disponíveis nos diversos órgãos
- Eliminação de defasagens na escrituração contábil e das inconsistências de dados.

ABRANGÊNCIA:

- Todos os órgãos da administração direta;
- Autarquias;
- Fundações;
- Empresas Públicas;
- Órgãos dos Poderes Legislativo e Judiciário.

Fonte: STN/MF

1.1 - Despesa Anual de Pessoal da União por Poder - SIAFI

	R\$ milhões correntes						
	1995	1996	1997	1998	1999	2000	2001 ³
EXECUTIVO	31.479,3	34.220,1	36.502,6	38.410,7	41.418,3	46.641,8	50.018,9
CIVIS¹	23.072,6	25.165,7	26.714,2	26.508,5	29.886,2	33.025,5	34.357,5
- Administração Direta	11.002,7	11.657,8	12.086,2	11.562,7	13.383,4	15.284,2	15.926,6
Ativos	5.674,7	5.765,2	6.087,8	4.881,7	6.163,9	7.458,6	8.064,2
Aposentados	3.544,3	3.909,9	3.987,2	4.422,2	4.662,2	4.928,1	4.987,2
Instituidor de Pensão	1.783,7	1.982,8	2.011,2	2.258,7	2.557,3	2.897,5	2.875,2
- Autarquias	7.582,3	8.491,2	9.112,8	9.496,1	10.511,4	11.254,4	11.546,2
Ativos	3.959,1	4.538,3	4.797,9	4.890,7	5.480,3	6.068,2	6.297,6
Aposentados	2.864,7	3.116,2	3.385,9	3.599,8	3.910,1	3.983,2	3.975,2
Instituidor de Pensão	758,5	836,7	929,0	1.005,5	1.121,0	1.203,1	1.273,5
- Fundações	2.607,0	2.814,4	3.058,7	2.968,5	3.519,4	3.731,5	3.782,3
Ativos	2.009,5	2.169,2	2.356,0	2.149,3	2.582,7	2.689,3	2.724,9
Aposentados	492,5	535,3	585,3	682,1	778,1	845,4	849,5
Instituidor de Pensão	105,0	109,8	117,4	137,1	158,6	196,9	208,0
- Banco Central do Brasil	452,8	459,9	635,7	546,7	580,3	600,1	648,0
Ativos	401,9	403,1	389,4	324,1	342,4	351,9	387,5
Aposentados	45,2	50,4	235,0	215,7	230,3	239,8	250,8
Instituidor de Pensão	5,7	6,4	11,3	6,9	7,5	8,4	9,7
- Ministério Público da União	281,4	318,9	414,4	511,5	452,0	648,3	767,1
Ativos	210,1	235,4	324,6	408,3	342,5	499,2	584,4
Aposentados	55,6	66,4	72,4	82,7	87,6	121,0	148,6
Instituidor de Pensão	15,7	17,1	17,5	20,5	21,9	28,1	34,1
- Empresas Públicas	906,8	1.166,8	1.140,4	1.135,5	1.152,6	1.204,9	1.344,5
- Sociedade Economia Mista	239,6	256,7	265,9	287,6	287,2	302,0	342,7
MILITARES	8.406,6	9.054,4	9.788,5	11.902,2	11.532,2	13.616,3	15.661,4
Ativos	3.864,6	4.096,8	4.222,7	5.267,9	4.140,3	5.769,5	6.172,3
Aposentados	2.599,0	2.924,1	3.071,1	3.715,6	4.113,0	4.362,2	5.412,9
Instituidor de Pensão	1.943,0	2.033,6	2.494,7	2.918,7	3.278,9	3.484,6	4.076,2
LEGISLATIVO	1.195,8	1.444,1	1.708,5	1.856,1	1.974,4	2.029,1	2.218,5
Ativos	874,8	1.051,2	1.229,9	1.303,5	1.346,1	1.370,0	1.529,3
Aposentados	263,1	322,1	389,6	458,8	512,3	533,6	554,8
Instituidor de Pensão	57,9	70,8	88,9	93,8	115,9	125,5	134,3
JUDICIÁRIO	2.568,5	3.183,0	4.258,1	5.577,2	5.922,5	6.976,2	7.530,8
Ativos	1.946,2	2.453,7	3.303,0	4.400,4	4.570,3	5.465,2	5.946,7
Aposentados	506,5	602,4	796,3	990,5	1.139,6	1.266,8	1.314,4
Instituidor de Pensão	115,8	126,9	158,8	186,4	212,7	244,1	269,7
Transferências Intergovernamentais²	2.581,9	2.053,7	2.060,6	2.141,7	2.255,8	2.593,6	2.852,1
Distrito Federal	1.724,4	1.610,5	1.607,6	1.882,3	1.918,7	2.312,0	2.590,7
Demais Estados	857,6	443,2	453,0	259,5	337,1	281,6	261,5
Total	37.825,5	40.900,9	44.529,7	47.985,7	51.571,0	58.240,7	62.620,3

Elaborado: SRH/MP.

Fonte: Secretaria do Tesouro Nacional. Os dados foram apurados pelo critério de competência.

1- Empresas Públicas e Sociedade de Economia Mistas que recebem recursos do Tesouro, EPU - encargos previdenciários da união e servidores do MRE lotados no exterior.

2- Transf. Intergovernamentais referem-se ao repasse de recursos federais a Estados e DF para pagamento de pessoal.

3- Acumulado de dez/2000 a nov/2001

1.2 - Despesa Anual de Pessoal da União - por Poder em %

	1995	1996	1997	1998	1999	2000	2001
EXECUTIVO	83,2	83,7	82,0	80,1	80,3	80,1	79,9
CIVIS ¹	61,0	61,5	60,0	55,4	58,0	56,7	54,9
- Administração Direta	29,1	28,5	27,1	24,3	26,0	26,2	25,4
Ativos	15,0	14,1	13,7	10,1	12,0	12,8	12,9
Aposentados	9,4	9,6	9,0	9,3	9,0	8,5	8,0
Instituidor de Pensão	4,7	4,8	4,5	4,8	5,0	5,0	4,6
- Autarquias	20,0	20,8	20,5	19,7	20,4	19,3	18,4
Ativos	10,5	11,1	10,8	10,2	10,6	10,4	10,1
Aposentados	7,6	7,6	7,6	7,5	7,6	6,8	6,3
Instituidor de Pensão	2,0	2,0	2,1	2,1	2,2	2,1	2,0
- Fundações	6,9	6,9	6,9	6,2	6,8	6,4	6,0
Ativos	5,3	5,3	5,3	4,5	5,0	4,6	4,4
Aposentados	1,3	1,3	1,3	1,4	1,5	1,5	1,4
Instituidor de Pensão	0,3	0,3	0,3	0,3	0,3	0,3	0,3
- Banco Central do Brasil	1,2	1,1	1,4	1,1	1,1	1,0	1,0
Ativos	1,1	1,0	0,9	0,7	0,7	0,6	0,6
Aposentados	0,1	0,1	0,5	0,4	0,4	0,4	0,4
Instituidor de Pensão	0,0	0,0	0,0	0,0	0,0	0,0	0,0
- Ministério Público da União	0,7	0,8	0,9	1,1	0,9	1,1	1,2
Ativos	0,6	0,6	0,7	0,8	0,7	0,9	0,9
Aposentados	0,1	0,2	0,2	0,2	0,2	0,2	0,2
Instituidor de Pensão	0,0	0,0	0,0	0,0	0,0	0,0	0,1
- Empresas Públicas	2,4	2,9	2,6	2,4	2,2	2,1	2,1
- Sociedade Economia Mista	0,6	0,6	0,6	0,6	0,6	0,5	0,5
MILITARES	22,2	22,1	22,0	24,7	22,4	23,4	25,0
Ativos	10,2	10,0	9,5	10,9	8,0	9,9	9,9
Aposentados	6,9	7,1	6,9	7,7	8,0	7,5	8,6
Instituidor de Pensão	5,1	5,0	5,6	6,1	6,4	6,0	6,5
LEGISLATIVO	3,2	3,5	3,8	3,9	3,8	3,5	3,5
Ativos	2,3	2,6	2,8	2,7	2,6	2,4	2,4
Aposentados	0,7	0,8	0,9	1,0	1,0	0,9	0,9
Instituidor de Pensão	0,2	0,2	0,2	0,2	0,2	0,2	0,2
JUDICIÁRIO	6,8	7,8	9,6	11,6	11,5	12,0	12,0
Ativos	5,1	6,0	7,4	9,1	8,9	9,4	9,5
Aposentados	1,3	1,5	1,8	2,1	2,2	2,2	2,1
Instituidor de Pensão	0,3	0,3	0,4	0,4	0,4	0,4	0,4
Transferências Intergovernamentais ²	6,8	5,0	4,6	4,5	4,4	4,5	4,6
Distrito Federal	4,6	3,9	3,6	3,9	3,7	4,0	4,1
Demais Estados	2,3	1,1	1,0	0,5	0,7	0,5	0,4
Total	100,0	100,0	100,0	100,0	100,0	100,0	100,0

Elaborado: SRH/MP.

Fonte: Secretaria do Tesouro Nacional. Os dados foram apurados pelo critério de competência.

1- Empresas Públicas e Sociedade de Economia Mistas que recebem recursos do Tesouro, EPU - encargos previdenciários da união e servidores do MRE lotados no exterior.

2- Transf. Intergovernamentais referem-se ao repasse de recursos federais a Estados e DF para pagamento de pessoal.

1.3 - Despesa Mensal de Pessoal da União por Poder - SIAFI

R\$ milhões correntes

	Dez2000	Jan2001	Fev	Mar	Abr	Mai	Jun	Jul	Ago	Set	Out	Nov	Total
EXECUTIVO	5.675,3	4.004,6	3.794,9	4.024,2	3.806,5	4.212,9	5.290,3	3.904,5	3.771,7	3.862,0	4.018,3	3.653,7	50.018,9
CIVIS ¹	4.457,2	2.509,5	2.430,1	2.643,9	2.401,5	2.841,9	3.393,4	2.531,4	2.418,1	2.605,5	2.535,0	3.590,1	34.357,5
- Administração Direta	1.830,6	1.077,6	1.096,3	1.320,4	1.135,1	1.347,8	1.707,0	1.167,9	1.130,2	1.316,1	1.102,8	1.694,8	15.926,6
Ativos	1.055,0	482,0	501,1	727,4	527,0	627,3	821,2	572,3	532,2	701,4	455,0	1.062,3	8.064,2
Aposentados	482,8	375,1	375,0	373,3	372,8	462,9	554,0	372,7	377,4	390,8	423,2	427,2	4.987,2
Instituidor de Pensão	292,8	220,5	220,3	219,8	235,3	257,6	331,7	222,9	220,6	223,9	224,7	205,3	2.875,2
- Autarquias	1.638,9	820,9	866,8	829,1	768,9	923,7	1.088,8	852,6	817,8	787,4	907,1	1.244,4	11.546,2
Ativos	1.064,0	444,7	432,2	428,0	398,0	497,5	526,1	458,4	449,6	404,9	494,2	700,0	6.297,6
Aposentados	419,0	283,4	328,9	305,8	286,5	323,4	431,5	298,8	275,2	291,2	312,6	418,9	3.975,2
Instituidor de Pensão	155,9	92,8	105,7	95,2	84,4	102,9	131,1	95,3	93,1	91,3	100,3	125,5	1.273,5
- Fundações	655,1	277,0	239,4	251,8	246,1	315,3	337,7	274,6	251,5	258,8	267,6	407,6	3.782,3
Ativos	545,0	199,4	166,5	171,8	167,3	216,8	222,9	193,8	178,1	179,7	187,9	295,5	2.724,9
Aposentados	85,9	62,6	58,6	65,0	62,8	78,9	93,3	64,3	58,8	64,6	64,2	90,5	849,5
Instituidor de Pensão	24,2	15,0	14,3	15,0	16,0	19,5	21,4	16,5	14,5	14,5	15,5	21,6	208,0
- Banco Central do Brasil	52,0	48,3	56,1	57,3	52,7	52,5	49,0	57,1	53,9	59,0	49,7	60,3	648,0
Ativos	30,8	28,4	34,4	33,8	31,3	30,7	28,9	32,6	31,9	38,6	29,4	36,7	387,5
Aposentados	20,4	19,2	21,0	22,7	20,5	21,1	19,5	23,6	21,1	19,5	19,5	22,8	250,8
Instituidor de Pensão	0,8	0,7	0,8	0,8	0,8	0,8	0,7	0,9	0,9	0,9	0,8	0,9	9,7
- Ministério Público da União	94,1	111,5	46,4	67,3	62,1	53,7	72,2	54,1	49,9	52,1	52,1	51,6	767,1
Ativos	74,3	94,4	33,5	49,9	46,0	40,6	52,6	39,6	36,8	39,0	39,0	38,6	584,4
Aposentados	17,4	14,0	10,2	14,5	13,3	10,4	15,5	11,7	10,4	10,4	10,4	10,3	148,6
Instituidor de Pensão	2,4	3,0	2,7	2,9	2,8	2,7	4,0	2,8	2,7	2,7	2,7	2,7	34,1
- Empresas Públicas	147,8	147,2	94,4	94,7	106,9	124,5	115,4	98,7	92,2	103,2	125,8	93,6	1.344,5
- Sociedade Economia Mista	38,8	27,0	30,7	23,3	29,7	24,4	23,3	26,4	22,5	28,8	29,9	37,8	342,7
MILITARES	1.218,1	1.495,1	1.364,8	1.380,3	1.405,0	1.371,0	1.896,8	1.373,2	1.353,6	1.256,5	1.483,4	63,5	15.661,4
Ativos	632,0	650,3	520,5	519,2	531,0	516,6	621,3	510,8	494,1	827,2	327,9	21,4	6.172,3
Aposentados	278,5	490,6	489,3	503,8	515,1	495,4	726,2	492,8	446,7	51,0	933,2	-9,8	5.412,9
Instituidor de Pensão	307,6	354,1	355,0	357,2	358,9	359,0	549,4	369,6	412,9	378,3	222,3	51,9	4.076,2
LEGISLATIVO	298,1	169,9	218,1	168,7	145,2	171,5	190,8	144,5	139,4	224,2	168,0	180,3	2.218,5
Ativos	205,0	118,5	154,5	117,1	94,2	113,5	122,9	95,5	90,3	175,0	119,2	123,7	1.529,3
Aposentados	75,6	41,5	51,0	41,6	41,2	46,9	54,8	39,4	39,5	39,5	39,0	44,8	554,8
Instituidor de Pensão	17,5	9,9	12,6	10,0	9,8	11,1	13,1	9,6	9,6	9,7	9,7	11,7	134,3
JUDICIÁRIO	876,8	798,0	534,6	616,6	618,3	542,3	647,4	601,9	566,6	572,2	561,4	594,8	7.530,8
Ativos	714,6	649,7	403,6	492,8	489,0	415,4	489,0	475,7	444,0	452,3	441,4	479,2	5.946,7
Aposentados	130,8	124,4	109,6	103,2	108,4	105,3	129,2	109,0	101,4	99,8	100,0	93,5	1.314,4
Instituidor de Pensão	31,5	23,9	21,4	20,6	20,9	21,6	29,2	17,2	21,2	20,1	20,0	22,1	269,7
Transferências Intergovernamentais ²	279,3	262,5	190,1	396,5	208,3	325,7	220,3	192,2	213,0	210,4	209,5	144,3	2.852,1
Distrito Federal	247,7	244,0	187,9	375,8	187,9	286,3	187,9	187,9	187,9	187,9	187,9	121,6	2.590,7
Demais Estados	31,6	18,5	2,2	20,7	20,4	39,4	32,4	4,3	25,1	22,5	21,6	22,7	261,5
Total	7.129,5	5.234,9	4.737,6	5.206,0	4.778,3	5.252,3	6.348,7	4.843,1	4.690,7	4.868,9	4.957,2	4.573,0	62.620,3

Elaborado: SRH/MP.

Fonte: Secretaria do Tesouro Nacional. Os dados foram apurados pelo critério de competência.

1- Empresas Públicas e Sociedade de Economia Mistas que recebem recursos do Tesouro, EPU - encargos previdenciários da união e servidores do MRE lotados no exterior.

2- Transf. Intergovernamentais referem-se ao repasse de recursos federais a Estados e DF para pagamento de pessoal.

1.4 - Despesa Mensal de Pessoal do Poder Legislativo ¹ - SIAFI

	R\$ milhões correntes												
	Dez2000	Jan2001	Fev	Mar	Abr	Mai	Jun	Jul	Ago	Set	Out	Nov	Total
Câmara dos Deputados	168,5	72,7	100,5	85,9	68,8	74,4	102,9	71,1	68,3	112,4	73,9	74,3	1.073,7
Senado Federal	94,2	58,7	98,7	51,9	48,4	72,8	55,2	50,2	48,0	88,5	52,6	82,1	801,2
Tribunal de contas da União	35,4	38,5	18,8	30,9	27,9	24,2	32,7	23,1	23,2	23,3	41,5	23,8	343,6
Total	298,1	169,9	218,1	168,7	145,2	171,5	190,8	144,5	139,4	224,2	168,0	180,3	2.218,5

Elaborado: SRH/MP.

Fonte: Secretaria do Tesouro Nacional. Os dados foram apurados pelo critério de competência.

1- Inclui ativos, aposentados e instituidores de pensão.

1.5 - Despesa Mensal de Pessoal do Poder Judiciário ¹ - SIAFI

	R\$ milhões correntes												
	Dez2000	Jan2001	Fev	Mar	Abr	Mai	Jun	Jul	Ago	Set	Out	Nov	Total
Supremo Tribunal Federal	10,7	13,3	7,4	6,7	6,7	6,7	7,5	6,1	6,2	6,5	6,5	9,8	93,9
Superior Tribunal de Justiça	15,4	31,9	15,9	20,8	25,2	19,3	17,8	17,8	17,4	17,7	17,7	16,2	233,1
Justiça Federal	216,6	190,6	108,1	170,3	190,3	112,1	145,8	124,4	113,9	134,4	115,6	167,0	1.788,9
Justiça Militar	11,6	11,6	13,2	7,1	7,4	10,0	10,3	7,6	7,4	7,2	7,8	0,0	101,3
Justiça Eleitoral	110,7	101,4	78,9	74,6	74,4	76,7	73,6	69,1	69,6	74,1	71,5	91,2	965,7
Justiça do Trabalho	469,4	410,5	283,3	309,5	289,9	292,9	358,9	350,0	325,4	305,7	314,9	296,2	4.006,6
Justiça do DF e dos Territórios	42,5	38,6	27,9	27,7	24,4	24,7	33,5	27,0	26,6	26,7	27,4	14,4	341,4
Total	876,8	798,0	534,6	616,6	618,3	542,3	647,4	601,9	566,6	572,2	561,4	594,8	7.530,8

Elaborado: SRH/MP.

Fonte: Secretaria do Tesouro Nacional. Os dados foram apurados pelo critério de competência.

1- Inclui ativos, aposentados e instituidores de pensão.

1.6 - Despesa Anual de Pessoal Civil do Poder Executivo por Ministérios- SIAPE ¹

	R\$ milhões correntes				
	1997	1998	1999 ¹⁵	2000 ¹⁶	2001 ¹⁷
Presidência da República ²	170,1	184,0	190,9	48,2	150,4
Advocacia Geral da União ³	17,6	20,0	22,3	45,4	70,7
Agricultura, Pecuária e do Abastecimento	774,2	844,8	927,9	698,4	801,8
Ciência e Tecnologia ⁴	165,9	193,5	211,8	408,0	476,5
Comunicações	428,1	456,2	484,2	478,9	507,3
Cultura	81,2	86,7	96,4	95,9	103,1
Defesa ⁵	1.110,2	1.177,4	1.318,0	1.362,5	1.438,5
Desenvolvimento Agrário ⁶				300,1	338,8
Desen., Ind.. e Comércio Exterior ⁷	80,2	83,5	96,4	106,0	127,7
Educação ⁸	5.358,6	5.717,0	6.399,1	6.686,5	7.132,5
Esporte e Turismo ⁹	3,3	3,5	3,5	18,6	20,1
Fazenda	2.741,6	2.782,6	3.202,4	3.645,3	3.842,6
Governos dos Ex-Territórios	563,5	622,3	679,4	736,9	787,1
Integração Nacional ¹⁰			1,3	316,0	285,8
Justiça	1.884,6	1.916,1	2.062,5	1.934,7	1.951,0
Meio Ambiente ¹¹	402,5	411,7	449,0	248,0	278,3
Minas e Energia ¹²	69,2	75,8	85,4	87,3	99,2
Planejamento, Orçamento e Gestão ¹³	484,5	557,0	659,1	691,7	849,8
Previdência e Assistência Social	2.581,8	2.679,0	3.001,4	3.185,5	3.354,6
Relações Exteriores ¹⁴	113,2	139,2	157,4	157,2	162,7
Saúde	3.844,2	4.032,8	4.455,0	4.446,4	4.789,9
Trabalho e Emprego	667,6	671,7	763,5	911,8	960,8
Transportes	1.022,5	1.086,8	1.203,0	1.221,2	1.280,6
Total	22.564,6	23.741,6	26.469,9	27.830,5	29.809,9

Fonte : SRH/MP.

1 - Inclui administração direta, fundações e autarquias do Poder Executivo Civil. Não inclui: MPU, BACEN, Empresas Públicas, Sociedade de Economia Mista que recebem recursos do tesouro, Encargos Previdenciários da União e Servidores do Ministério das Relações Exteriores lotados no Exterior.

2 - Inclui os gastos da Vice-Presidência;

3 - A Advocacia Geral da União está vinculada a Presidência da República.

4 - A partir de agosto de 2000, o Fundação Centro Tecnológico para Informática - CTI, foi extinto pelo Decreto 3.568 de 18.08.2000.

5 - A partir de agosto de 2000, o Estado Maior das Forças Armadas - EMFA foi extinto, sendo criado o Ministério da Defesa - MD, com a vinculação da Administração Direta da Defesa, os Comandos da Aeronáutica, Marinha e Exército.

6 - A partir de Julho de 2000 fica integrado ao SIAPE-Sistema Integrado de Administração de Pessoal Civil o Ministério do Desenvolvimento Agrário-MDA. O Instituto Nacional de Colonização e Reforma Agrária -INCRA deixa de ser vinculado ao Ministério da Agricultura e do Abastecimento passa a ser vinculado ao Ministério do Desenvolvimento Agrário-MDA.

7 - A partir de agosto de 2000, a Superintendência da Zona Franca de Manaus - SUFRAMA deixa de ser vinculada ao Ministério do Planejamento, Orçamento e Gestão - MP e passa a ser vinculada ao Ministério do Desenvolvimento, Indústria e Comércio Exterior - MDIC. O Instituto Brasileiro de Turismo - EMBRATUR deixa de ser vinculada ao Ministério do Desenvolvimento, Indústria e Comércio Exterior - MDIC e passa a ser vinculada ao Ministério do Esporte e Turismo - MET.

8 - Inclui colégios, escolas técnicas, escolas agrotécnicas, faculdades, fundações e universidades federais.

9 - A partir de agosto de 2000, o Instituto Brasileiro de Turismo - EMBRATUR deixa de ser vinculada ao Ministério do Desenvolvimento, Indústria e Comércio Exterior -MDIC e passa a ser vinculada ao Ministério do Esporte e Turismo - MET.

10 - A partir de agosto de 2000, a Superintendência do Desenvolvimento do Nordeste - SUDENE e a Superintendência do Desenvolvimento da Amazônia - SUDAM deixam de ser vinculadas ao Ministério do Planejamento, Orçamento e Gestão -MP e passam a ser vinculadas ao Ministério da Integração Nacional - MIN. O Departamento Nacional de Obras Contra as Secas - DNOCS deixa de ser vinculado ao Ministério do Meio Ambiente - MMA e também passa a ser vinculado ao Ministério da Integração Nacional - MIN.

11 - A partir de agosto de 2000, o Departamento Nacional de Obras Contra a Seca - DNOCS deixa de ser vinculado ao Ministério do Meio Ambiente - MMA e passa a ser vinculada ao Ministério da Integração Nacional - MIN.

12 - A partir de Fevereiro de 1998 é integrada ao SIAPE-Sistema Integrado de Administração Pessoal Civil a Agência Nacional de Energia Elétrica-ANEEL, criado pelo Decreto 9.427 de 26/12/96 e a partir de novembro de 1998 é integrado também ao SIAPE- Sistema Integrado de Administração Pessoal Civil a Agência Nacional do Petróleo-ANP, criada pelo Decreto 2.455 de 14/01/98.

13 - A partir de agosto de 2000, a Superintendência do Desenvolvimento da Amazônia - SUDAM e a Superintendência do Desenvolvimento do Nordeste - SUDENE deixam de ser vinculadas ao Ministério do Planejamento, Orçamento e Gestão - MP e passam a ser vinculadas ao Ministério da Integração Nacional - MIN. A Superintendência da Zona Franca de Manaus - SUFRAMA também é desvinculada ao Ministério do Planejamento, Orçamento e Gestão - MP e passa a ter vínculo com o Ministério do Desenvolvimento, Indústria e Comércio Exterior - MDIC.

14 - Não inclui gastos com pessoal lotado no exterior.

15 - Incluído a 1ª e 2ª parcelas dos 28,86%.

16 - Incluído a 3ª e 4ª parcelas dos 28,86%.

17 - Acumulado de dez/2000 a nov/2001

18 - Os dados foram calculados pelo regime de competência.

Nota: A partir de agosto de 2000 está implantada a nova estrutura organizacional, que modificou, em relação aos quadros nos Boletins anteriores dos seguintes órgãos: Ministério da Defesa-MD, Ministério do Desenvolvimento Agrário-MDA, Ministério dos Esportes e Turismo-MET, Ministério da Integração Nacional-MIN, Ministério do Meio Ambiente-MMA e Ministério do Planejamento, Orçamento e Gestão-MP.

1.7 - Despesa Mensal de Pessoal Civil de Executivo por Ministérios - SIAPE ¹

	R\$ milhões correntes												
	Dez2000 ⁵	Jan2001	Fev	Mar	Abr	Mai ⁶	Jun	Jul	Ago	Set	Out	Nov	Total
Presidência da República ²	22,5	12,3	10,7	10,6	10,8	18,3	10,8	8,1	9,2	13,1	9,4	14,5	150,4
Advocacia Geral da União ³	5,2	4,5	4,0	4,0	5,6	5,5	6,8	5,9	5,8	7,9	5,7	9,7	70,7
Agricultura, Pecuária e do Abastecimento	94,9	60,4	53,6	54,5	55,3	69,6	84,7	57,6	58,6	60,3	61,1	91,2	801,8
Ciência e Tecnologia	66,4	33,7	31,6	31,8	32,0	38,5	42,0	34,9	36,8	37,2	37,2	54,4	476,5
Comunicações	47,8	35,2	34,7	34,8	41,4	47,6	54,3	36,3	36,2	37,6	45,5	56,0	507,3
Cultura	13,0	7,6	7,0	7,1	7,2	9,2	10,6	7,4	7,9	7,4	7,5	11,2	103,1
Defesa	164,9	103,8	99,3	99,5	100,7	134,7	158,3	101,1	104,5	107,6	109,6	154,6	1.438,5
Desenvolvimento Agrário	39,3	24,3	22,5	23,6	24,3	29,6	31,2	26,1	27,5	26,3	24,8	39,3	338,8
Desen., Ind. e Comércio Exterior	18,1	10,8	8,0	8,0	8,0	10,3	12,5	9,9	9,3	8,7	9,9	14,3	127,7
Educação	832,8	551,8	499,4	500,4	503,0	564,6	658,2	522,2	593,6	526,7	529,0	850,8	7.132,5
Esporte e Turismo	2,3	1,5	1,4	1,4	1,4	1,9	2,1	1,5	1,5	1,5	1,5	2,2	20,1
Fazenda	375,7	284,0	272,8	272,9	281,9	306,6	395,0	289,1	299,8	306,4	288,4	469,9	3.842,6
Governos dos Ex-Territórios	109,7	47,8	52,2	50,9	52,7	63,2	77,3	52,4	57,6	57,7	55,8	109,6	787,1
Integração Nacional	35,6	24,2	23,4	23,2	23,3	30,3	35,5	15,4	16,2	17,0	17,0	24,7	285,8
Justiça	215,9	142,6	131,2	132,2	133,0	171,3	193,1	147,2	151,3	151,5	147,3	234,4	1.951,0
Meio Ambiente	30,9	20,1	18,4	19,4	19,9	24,5	30,5	20,7	21,2	20,8	20,0	31,9	278,3
Minas e Energia	11,1	7,1	6,7	6,7	6,8	8,9	10,7	8,4	7,2	7,5	7,2	10,9	99,2
Planejamento, Orçamento e Gestão	107,9	66,8	52,5	53,7	53,2	68,6	78,0	62,7	67,5	65,5	74,9	98,5	849,8
Previdência e Assistência Social	356,9	245,1	238,3	240,4	240,1	282,8	361,0	250,2	256,0	253,0	255,2	375,7	3.354,6
Relações Exteriores ⁴	17,4	11,5	11,3	11,7	11,4	15,9	17,2	11,4	12,2	13,1	12,0	17,7	162,7
Saúde	556,9	338,8	321,1	324,7	364,7	425,1	556,7	329,1	355,3	338,5	367,3	511,9	4.789,9
Trabalho e Emprego	98,1	73,1	67,9	69,2	69,0	77,0	96,2	71,1	73,1	72,3	69,8	124,1	960,8
Transportes	128,0	89,8	89,1	89,1	90,4	121,8	137,0	90,7	94,1	93,3	114,5	142,9	1.280,6
Total	3.351,4	2.196,5	2.057,2	2.069,6	2.136,2	2.525,8	3.059,5	2.159,4	2.302,4	2.231,0	2.270,5	3.450,3	29.809,9

Fonte : SRH/MP.

1 - Inclui administração direta, fundações e autarquias do Poder Executivo. Não inclui: MPU, BACEN, Empresas Públicas,

Soc. de Economia Mista, Encargos Previdenciários da União e Servidores do MRE lotados no Exterior.

2 - Inclui os gastos da Vice-Presidência;

3 - A AGU está vinculada a Presidência da República.

4 - Não inclui gastos com pessoal lotado no exterior;

5 - Incluído a 4ª parcela dos 28,86%.

6 - Incluído a 5ª parcela dos 28,86%.

Os dados foram calculados pelo regime de competência.

1.8 - Despesa Anual de Pessoal Civil do Poder Executivo por Estado de 1997 a 2001 - SIAPE ¹

Estados	R\$ milhões correntes				
	1997	1998	1999	2000	2001 ³
Acre	121,6	131,4	150,4	169,2	179,1
Alagoas	333,0	359,5	379,7	396,5	416,0
Amapá	235,8	252,0	271,2	311,0	310,3
Amazonas	270,9	290,5	327,7	352,5	366,1
Bahia	906,0	957,4	1.078,7	1.140,9	1.179,3
Ceará	830,9	881,2	990,4	1.067,2	1.155,4
Distrito Federal	2.340,8	2.501,2	2.301,0	2.457,5	2.567,3
Espírito Santo	345,8	365,4	400,2	419,6	433,0
Goiás	408,2	435,3	476,3	500,3	525,5
Maranhão	388,8	406,1	445,0	460,1	461,2
Mato Grosso	239,5	246,6	287,7	296,0	314,5
Mato Grosso do Sul	272,7	291,1	316,7	320,0	321,9
Minas Gerais	1.802,8	1.904,0	2.157,7	2.320,5	2.412,2
Pará	623,0	662,3	725,6	766,1	792,5
Paraíba	638,0	663,6	718,0	751,0	777,2
Paraná	671,3	719,6	810,9	882,2	919,7
Pernambuco	1.144,8	1.192,8	1.319,2	1.377,0	1.422,4
Piauí	271,9	289,9	323,1	331,7	338,2
Rio de Janeiro	5.386,4	5.647,9	6.372,0	6.926,3	7.151,6
Rio Grande do Norte	470,5	509,8	566,9	591,4	618,6
Rio Grande do Sul	1.271,4	1.322,5	1.464,3	1.566,5	1.644,7
Rondônia	326,0	358,1	388,7	395,2	418,6
Roraima	159,4	187,4	188,0	202,6	204,5
Santa Catarina	570,2	593,9	672,4	723,7	763,2
São Paulo	1.992,7	2.054,0	2.277,1	2.542,1	2.652,9
Sergipe	218,2	230,1	255,6	275,4	279,3
Tocantins	46,5	52,9	55,8	54,7	57,9
Sem informações ²			4,5	9,4	8,9
Total	22.287,1	23.506,6	25.724,9	27.606,2	28.691,8

Fonte: SRH/MP.

1 - Inclui Servidores da administração direta, fundações e autarquias do Poder Executivo Civil (inclusive contratos temporários).

2 - Não consta informação no cadastro SIAPE.

3 - Acumulado de dez/2000 a nov/2001

A tabela acima difere das tabelas 1.6 e 1.7 por não constar liberações extra SIAPE como espólios de 28,86% e as obrigações patronais.

1.9 - Despesa Mensal de Pessoal Civil do Poder Executivo por Estado - SIAPE ¹

Estados	R\$ milhões correntes												
	Dez 2000	Jan2001	Fev	Mar	Abr	Mai	Jun	Jul	Ago	Set	Out	Nov	Total
Acre	30,0	12,4	12,0	11,8	13,0	12,3	16,7	12,2	12,4	12,4	12,9	20,8	179,1
Alagoas	43,7	32,1	29,2	29,5	29,7	30,5	42,6	31,3	32,2	32,9	32,5	49,7	416,0
Amapá	44,0	19,3	24,5	21,7	21,9	22,1	33,1	22,2	21,6	23,2	23,1	33,6	310,3
Amazonas	43,0	28,2	25,1	25,7	26,3	27,0	37,8	27,5	27,2	27,8	28,9	41,6	366,1
Bahia	124,1	91,1	87,5	85,3	86,4	88,0	128,1	88,9	88,7	90,1	90,2	131,0	1.179,3
Ceará	117,2	83,7	78,8	80,5	99,9	82,5	119,9	86,6	92,3	86,3	94,1	133,7	1.155,4
Distrito Federal	282,8	190,8	178,6	182,0	185,4	186,9	264,2	191,4	189,8	192,4	216,8	306,1	2.567,3
Espírito Santo	47,2	32,3	31,1	31,4	31,6	31,8	44,7	32,7	32,4	32,8	34,7	50,2	433,0
Goiás	56,0	39,1	36,3	37,6	38,2	38,9	56,4	39,3	38,9	39,9	42,3	62,5	525,5
Maranhão	52,1	35,4	31,8	32,8	33,7	34,0	48,8	34,8	34,8	34,5	35,5	52,9	461,2
Mato Grosso	34,1	23,3	24,1	22,3	22,3	23,0	32,6	23,7	23,9	23,5	23,9	38,0	314,5
Mato Grosso do Sul	37,2	25,1	23,2	23,7	24,4	24,7	31,8	24,6	24,0	23,8	24,4	35,1	321,9
Minas Gerais	253,0	182,6	171,6	174,9	176,7	178,1	253,6	181,6	179,8	183,6	191,8	284,9	2.412,2
Pará	83,5	60,5	56,1	57,3	58,7	59,0	87,2	59,3	58,6	60,3	62,3	89,7	792,5
Paraíba	86,9	59,4	56,2	55,9	56,3	57,1	78,2	57,4	58,7	58,8	61,8	90,4	777,2
Paraná	94,5	69,7	64,6	66,7	66,6	67,4	94,5	70,4	69,8	69,8	73,8	112,0	919,7
Pernambuco	149,5	107,1	102,4	103,0	104,1	105,3	153,1	107,7	107,0	107,9	111,9	163,5	1.422,4
Piauí	36,9	26,5	23,4	23,9	24,2	24,7	36,8	25,4	25,0	25,0	28,1	38,4	338,2
Rio de Janeiro	749,1	548,1	523,2	522,0	533,0	524,8	771,9	533,9	534,9	533,0	573,7	804,1	7.151,6
Rio Grande do Norte	69,7	47,4	42,9	43,7	52,1	44,8	59,6	45,9	46,9	47,0	49,0	69,5	618,6
Rio Grande do Sul	167,4	132,2	115,6	117,7	118,8	120,0	164,8	124,1	123,4	126,4	130,0	204,2	1.644,7
Rondônia	46,1	29,7	26,6	28,5	32,0	29,3	40,7	30,0	32,1	31,3	30,6	61,7	418,6
Roraima	21,3	14,1	14,0	14,3	14,5	15,0	23,2	15,3	15,7	15,9	16,0	25,2	204,5
Santa Catarina	85,2	58,1	52,9	55,0	55,8	56,5	78,5	60,4	57,3	57,9	58,7	87,0	763,2
São Paulo	266,8	197,7	190,1	189,6	196,3	196,4	292,1	199,6	198,4	205,4	208,6	312,0	2.652,9
Sergipe	29,1	21,7	21,0	20,2	20,5	20,7	30,0	20,4	21,1	20,9	21,7	32,1	279,3
Tocantins	6,5	4,2	3,8	4,2	4,2	4,4	6,5	4,4	4,2	4,5	4,5	6,8	57,9
Sem informações ²	0,8	0,7	0,7	0,7	0,7	0,7	0,8	0,7	0,7	0,7	0,7	0,8	8,9
Total	3.057,4	2.172,6	2.047,5	2.061,7	2.127,3	2.105,8	3.028,4	2.151,6	2.151,8	2.168,0	2.282,3	3.337,3	28.691,8

Fonte: SRH/MP.

¹ - Inclui Servidores Cíveis da administração direta, fundações e autarquias do Poder Executivo (inclusive contratos temporários).² - Não consta informação no cadastro SIAPE.

A tabela acima difere das tabelas 1.6 e 1.7 por não constar liberações extra SIAPE como espólios de 28,86% e as obrigações patronais.

1.10 - Variação Anual Acumulada da Despesa Anual de Pessoal Civil do Poder Executivo - SIAPE

R\$ milhões correntes

	1997 ¹	Contribuição % s/ variação total	1998	Contribuição % s/ variação total	1999	Contribuição % s/ variação total	2000	Contribuição % s/ variação total	2001 ²	Contribuição % s/ variação total
ATIVOS	10.007,5	44,4	10.617,2	44,7	11.643,1	44,0	12.301,4	43,4	13.139,7	44,1
Vencimento Básico	2.266,9	10,0	2.265,2	9,5	2.703,4	10,2	3.463,3	12,2	3.887,8	13,0
Grat. de Cargos - GAE/GDP/etc	4.476,8	19,8	5.008,0	21,1	5.097,9	19,3	4.894,9	17,3	4.907,3	16,5
Peric.-Insal.-Especiais-Expostas	184,4	0,8	172,1	0,7	147,8	0,6	173,4	0,6	209,5	0,7
Grat. de Função - DAS/FG/etc	301,4	1,3	365,0	1,5	395,0	1,5	397,1	1,4	439,5	1,5
Anuênios	201,9	0,9	194,0	0,8	256,3	1,0	397,4	1,4	510,9	1,7
Décimos	274,1	1,2	320,7	1,4	341,8	1,3	337,2	1,2	339,3	1,1
Hora Extra	15,2	0,1	8,9	0,0	8,4	0,0	14,5	0,1	18,1	0,1
Outras despesas variáveis	206,6	0,9	199,9	0,8	314,6	1,2	96,3	0,3	93,2	0,3
Desp. Variáveis- Pes. Militar	5,2	0,0	6,2	0,0	6,9	0,0	7,1	0,0	6,9	0,0
Obrigações Patronais	980,6	4,3	1.032,7	4,3	1.190,7	4,5	1.285,7	4,5	1.455,3	4,9
Férias	286,5	1,3	243,6	1,0	326,5	1,2	324,9	1,1	330,3	1,1
13º Salário	740,3	3,3	800,7	3,4	853,8	3,2	909,5	3,2	941,6	3,2
Contratação Temporária	67,5	0,3	0,0	0,0	0,0	0,0	0,0	0,0	0,0	0,0
APOSENTADOS E PENSIONISTAS	9.894,1	43,8	10.899,7	45,9	12.024,3	45,4	12.607,0	44,5	12.895,4	43,3
Aposentados	6.468,5	28,7	7.074,8	29,8	7.679,1	29,0	7.938,0	28,0	8.084,5	27,1
Pensionistas	2.621,5	11,6	2.904,9	12,2	3.234,1	12,2	3.626,0	12,8	3.743,3	12,6
13º Salário - Apos. e Pens.	804,1	3,6	920,0	3,9	1.111,1	4,2	1.043,0	3,7	1.067,6	3,6
Despesas de Exercícios Anteriores	282,5	1,3	195,7	0,8	22,6	0,1	128,3	0,5	314,2	1,1
28,86% - Parcela	-	-	-	-	686,7	2,6	752,9	2,7	780,1	2,6
28,86% - Espólio	-	-	-	-	-	-	-	-	16,6	0,1
Folha Suplementar	161,6	0,7	131,7	0,6	363,5	1,4	289,4	1,0	588,0	2,0
Devolução PSS 94	-	-	-	-	-	-	495,2	-	371,6	1,2
Sentenças Judiciárias	2.218,9	9,8	1.897,4	8,0	1.729,7	6,5	1.763,0	6,2	1.704,4	5,7
SUBTOTAL	22.564,6		23.741,6		26.469,9		28.337,1		29.809,9	
Empresas Estatais	729,3		1.174,0		1.262,8		1.347,9		1.458,9	
TOTAL	23.294,0		24.915,7		27.732,7		29.685,0		31.268,8	

Elaborado: SRH/MP

Fonte: SRH/MP

1 - A partir de abr/97 - Empresas estatais começaram a ser pagas pelo SIAPE.

2 - Acumulado de dez/2000 a nov/2001.

1.11 - Variação Mensal Acumulada da Despesa de Pessoal Civil do Poder Executivo - SIAPE

R\$ milhões correntes

GRUPOS DE DESPESA	Dez2000	Jan2001	Fev	Mar	Abr	Mai	Jun	Jul	Ago	Set	Out	Nov	Total
Ativos	1.399,9	1.049,0	926,1	943,1	956,5	972,5	1.177,8	999,2	1.106,1	993,3	1.004,8	1.611,3	13.139,7
Vencimento Básico	325,7	321,2	321,1	321,7	323,3	322,8	319,0	320,5	342,2	323,1	324,0	323,2	3.887,8
Grat. de Cargos - GAE/GDP/etc	401,8	397,1	398,1	399,1	400,1	401,9	406,0	425,0	415,6	416,0	426,8	419,9	4.907,3
Peric.-Insal.-Especiais-Expostas	18,2	17,0	16,5	16,7	16,8	16,8	17,5	17,9	18,1	18,1	18,1	17,8	209,5
Grat. de Função - DAS/FG/etc	33,6	33,9	34,3	34,4	35,5	35,7	37,7	38,1	38,4	39,3	39,1	39,7	439,5
Anuênios	36,7	36,0	35,9	36,0	36,0	35,9	36,3	50,0	59,6	48,2	49,7	50,6	510,9
Décimos	27,9	24,0	24,0	24,8	24,6	24,7	30,8	31,1	31,6	31,7	31,7	32,5	339,3
Hora Extra	2,8	1,3	1,2	1,2	1,3	1,5	1,6	1,6	1,5	1,4	1,2	1,5	18,1
Outras despesas variáveis	10,1	7,5	8,2	8,9	6,8	7,1	7,4	7,9	6,6	7,4	7,1	8,0	93,2
Desp. Variáveis- Pes. Militar	0,7	0,6	0,5	0,5	0,5	0,5	0,7	0,5	0,5	0,5	0,5	0,8	6,9
Obrigações Patronais	128,3	103,2	92,8	95,6	101,6	111,9	113,5	100,9	196,5	101,0	101,4	208,6	1.455,3
Férias	224,1	55,4	-29,9	-3,7	3,1	7,5	43,2	5,5	-4,4	6,4	5,3	17,9	330,3
13º Salário	190,1	51,8	23,4	8,0	7,0	6,0	164,2	0,0	0,0	0,0	0,1	490,9	941,6
Aposentados e Pensionistas	1.005,7	982,5	978,5	973,2	997,7	987,4	1.510,3	989,7	964,1	989,4	989,5	1.527,6	12.895,4
Aposentados	676,0	672,4	671,9	668,2	673,6	672,0	676,0	678,6	659,4	678,8	679,4	678,2	8.084,5
Pensionistas	324,5	309,7	306,7	305,0	324,0	315,4	312,2	310,5	304,5	310,5	310,1	310,3	3.743,3
13º Salário - Apos. e Pens.	5,2	0,5	-0,1	0,0	0,0	0,0	522,0	0,6	0,2	0,0	0,0	539,1	1.067,6
Despesas Exercícios Anteriores	40,8	11,7	1,7	1,7	33,6	3,4	186,7	7,0	4,1	2,5	4,4	16,5	314,2
28,86% - Parcela	378,2	-	-	-	-	401,9	0,0	0,0	0,0	0,0	0,0	0,0	780,1
28,86% - Espólio	-	0,1	0,1	0,1	0,2	1,1	0,2	0,0	4,0	3,4	3,9	3,3	16,6
Folha Suplementar	123,1	14,6	8,7	8,3	6,0	16,6	37,4	11,3	76,9	8,7	122,0	154,5	588,0
Devolução PSS 94	253,7	0,2	0,7	0,8	0,8	0,8	0,6	0,4	42,1	72,5	-1,1	0,1	371,6
Sentenças Judiciárias	150,1	138,3	141,5	142,5	141,5	142,0	146,6	152,0	105,1	161,1	147,0	136,9	1.704,4
SUBTOTAL	3.351,4	2.196,5	2.057,2	2.069,6	2.136,2	2.525,8	3.059,5	2.159,4	2.302,4	2.231,0	2.270,5	3.450,3	29.809,9
Empresas Estatais	151,5	124,1	109,7	126,1	124,4	109,5	112,0	106,6	109,0	100,6	111,8	173,6	1.458,9
TOTAL	3.502,9	2.320,5	2.166,9	2.195,7	2.260,6	2.635,2	3.171,5	2.266,0	2.411,4	2.331,6	2.382,3	3.624,0	31.268,8

Elaborado: SRH/MP

Fonte: SRH/MP

1.12 - Relação entre Despesa com Pessoal ¹ e Receita Corrente Líquida da União ²

	R\$ milhões correntes				
	Despesa de	Receita	% de Dep. Pes. /	Receita	% de Dep. Pes. /
	Pessoal	Corrente Líquida	Rec. Cor. Líq. ³	Corrente da União	Rec. Cor. União
Acumulado em 1995	37.825,5	67.298,1	56,2	127.093,6	29,8
Acumulado em 1996	40.900,9	89.352,7	45,8	152.515,0	26,8
Acumulado em 1997	44.529,7	97.040,6	45,9	175.271,1	25,4
Acumulado em 1998	47.944,8	104.491,4	45,9	200.358,9	23,9
Acumulado em 1999 ⁴	51.571,0	129.854,4	39,7	218.022,1	23,7
Jan-2000 ⁵	5.449,8	15.056,0	36,2	21.291,9	25,6
Fev	3.839,4	11.172,0	34,4	18.558,9	20,7
Mar	3.958,2	12.638,2	31,3	21.070,4	18,8
Abr	4.188,5	13.075,7	32,0	19.951,7	21,0
Mai	3.894,5	10.958,1	35,5	20.543,0	19,0
Jun	4.352,4	11.377,2	38,3	19.191,3	22,7
Jul	3.540,5	11.345,3	31,2	19.931,9	17,8
Ago	3.935,3	13.773,4	28,6	22.511,3	17,5
Set	3.868,6	11.077,0	34,9	19.522,8	19,8
Out	4.104,2	14.471,9	28,4	22.578,2	18,2
Nov ⁶	7.763,3	10.867,9	71,4	20.456,5	38,0
Dez	7.198,6	12.388,9	58,1	26.909,5	26,8
Acumulado em 2000	56.093,3	148.201,5	37,8	252.517,5	22,2
Jan-2001	5.090,8	15.335,3	33,2	24.807,8	20,5
Fev	4.622,0	9.993,2	46,3	19.890,7	23,2
Mar	4.700,5	13.969,5	33,6	22.879,5	20,5
Abr	4.528,3	15.319,9	29,6	24.726,1	18,3
Mai	4.909,1	14.410,1	34,1	24.591,0	20,0
Jun	5.747,0	13.220,3	43,5	23.247,8	24,7
Jul	4.367,0	14.518,8	30,1	23.925,2	18,3
Ago	4.259,3	13.645,7	31,2	23.322,2	18,3
Set	4.352,3	12.774,1	34,1	22.525,5	19,3
Out	4.468,7	16.151,0	27,7	25.170,5	17,8
Nov	4.063,1	12.292,3	33,1	23.225,9	17,5

Elaborado: SRH/MP.

Fonte: STN/MF.

1- Inclui administração direta (executivo civil e militar, legislativo e judiciário) e administração indireta (autarquias, fundações, empresas públicas e sociedade de economia mista).

2- Valores apurados pelo critério de competência.

3- O limite de participação das Despesas de Pessoal X Receita Corrente Líquida definido na L.C. nº 82/95 (Lei Camata), não poderá exceder a 60% em cada exercício financeiro.

- A Receita Corrente Líquida corresponde à Receita Corrente da União menos:

- . transferências constitucionais e legais;
- . contribuição para o PIS/PASEP;
- . benefícios previdenciários.

- Das Receitas Correntes estão deduzidos os val. relativos aos incentivos e restituições fiscais.

Das Receitas Correntes da União já estão deduzidos os valores relativos aos incentivos e às restituições fiscais.

Obs.: Os crescimentos da despesa de pessoal nos meses de dezembro ocorrem pelo aumento das contas:

- . Precatórios dos Ativos
- . Férias - Abono Constitucional e Pagamento Antecipado
- . Exercícios Anteriores
- . Restos a pagar

4- A partir de junho, o limite da participação das Despesas com Pessoal X Receita Corrente Líquida da União, definido na Lei Complementar nº 96, de 31 de maio de 1999 não poderá exceder a 50%.

5- A partir de janeiro de 2000 as despesas estão adequadas atendendo ao critério da LRF - Lei de Responsabilidade Fiscal, definida na Lei Complementar nº 101, de 04 de maio de 2000.

6- O acréscimo da Despesa de Pessoal deveu-se a cancelamento orçamentário efetuado pela SOF - Secretaria de Orçamento Federal, em função da frustação da receita "Contribuição do Plano de Seguridade Social-PSS" do Servidor (STN/MF).

S E R V I D O R E S

2.1 - Quantitativo de Servidores Federais da União por Poderes de 1991 a 2000

	1991	1992	1993	1994	1995	1996	1997	1998	1999	2000	
EXECUTIVO	Ativos	991.996	998.021	969.096	964.032	951.585	929.375	900.128	841.851	866.799	864.408
	Aposentados	348.630	411.919	422.514	433.433	483.228	501.784	501.103	519.398	527.355	523.507
	Inst.Pensão	132.750	149.737	232.916	283.944	295.309	336.199	349.786	366.144	366.067	376.787
	TOTAL	1.473.376	1.559.677	1.624.526	1.681.409	1.730.122	1.767.358	1.751.017	1.727.393	1.760.221	1.764.702
- CIVIS	Ativos	154.958	173.891	178.225	181.494	244.961	238.228	225.685	218.397	207.830	204.553
- Administração Direta	Aposentados	160.361	202.891	206.666	209.733	219.325	223.000	212.427	227.626	225.548	222.365
	Inst.Pensão	-	5.829	62.821	104.185	104.744	135.867	144.114	146.636	148.606	153.165
	TOTAL	315.319	382.611	447.712	495.412	569.030	597.095	582.226	592.659	581.984	580.083
- Autarquias	Ativos	321.738	324.125	301.844	279.383	208.994	211.063	203.854	198.452	195.153	195.296
	Aposentados	72.500	87.697	90.086	94.502	120.777	126.553	129.518	135.354	136.131	135.311
	Inst.Pensão	-	4.676	21.786	25.688	33.766	37.202	38.767	40.402	41.817	44.007
	TOTAL	394.238	416.498	413.716	399.573	363.537	374.818	372.139	374.208	373.101	374.614
- Fundações	Ativos	121.679	122.854	112.829	122.143	113.734	105.445	102.186	96.871	94.142	87.063
	Aposentados	12.014	15.448	16.982	19.070	24.790	28.346	30.677	32.195	32.972	32.664
	Inst.Pensão	-	757	5.969	7.187	6.012	8.846	9.439	8.994	10.353	10.999
	TOTAL	133.693	139.059	135.780	148.400	144.536	142.637	142.302	138.960	137.467	130.726
- Banco Central do Brasil	Ativos	5.962	6.133	6.151	6.401	6.205	5.926	4.602	4.734	4.446	4.653
	Aposentados	-	-	-	-	-	-	2.255	3.719	2.925	2.992
	Inst.Pensão	-	-	-	-	-	-	197	242	261	261
	TOTAL	5.962	6.133	6.151	6.401	6.205	5.926	7.054	8.695	7.632	7.906
- Ministério Público da União	Ativos	-	-	-	-	5.225	5.475	6.816	6.937	7.061	7.324
	Aposentados	-	-	-	-	827	1.373	1.425	1.491	1.527	1.545
	Inst.Pensão	-	-	-	-	364	579	633	599	632	658
	TOTAL	-	-	-	-	6.416	7.427	8.874	9.027	9.220	9.527
- Empresas Públicas	Ativos	37.106	36.688	36.280	36.042	35.932	32.086	30.420	30.955	28.953	29.935
- Sociedade Economista Mista	Ativos	20.553	19.927	19.394	16.101	15.712	8.729	5.117	7.974	7.748	7.497
- MILITARES	Ativos	330.000	314.403	314.373	322.468	320.822	322.423	321.448	277.531	321.466	328.087
	Aposentados	103.755	105.883	108.780	110.128	117.509	122.512	124.801	119.013	128.252	128.630
	Inst.Pensão	132.750	138.475	142.340	146.884	150.423	153.705	156.636	168.371	164.398	167.697
	TOTAL	566.505	558.761	565.493	579.480	588.754	598.640	602.885	564.915	614.116	624.414
LEGISLATIVO	Ativos	-	-	-	-	17.402	17.623	19.155	18.787	21.343	19.458
	Aposentados	-	-	-	-	4.221	4.078	4.771	4.798	8.685	7.424
	Inst.Pensão	-	-	-	-	1.992	2.087	2.192	2.339	3.776	3.485
	TOTAL	-	-	-	-	23.615	23.788	26.118	25.924	33.804	30.367
JUDICIÁRIO	Ativos	-	-	-	-	64.561	69.646	74.504	76.207	79.677	80.932
	Aposentados	-	-	-	-	14.831	11.518	13.680	15.225	15.353	15.417
	Inst.Pensão	-	-	-	-	3.122	3.917	4.373	4.775	5.052	5.288
	TOTAL	-	-	-	-	82.514	85.081	92.557	96.207	100.082	101.637
TOTAL GERAL	Ativos	-	-	-	-	1.033.548	1.016.644	993.787	936.845	967.819	964.798
	Aposentados	-	-	-	-	502.280	517.380	519.554	539.421	551.393	546.348
	Inst.Pensão	-	-	-	-	300.423	342.203	356.351	373.258	374.895	385.560
	TOTAL	-	-	-	-	1.836.251	1.876.227	1.869.692	1.849.524	1.894.107	1.896.706
TRANSFERÊNCIAS	Ativos	-	-	-	-	108.445	112.275	108.326	103.717	103.647	112.913
	Aposentados	-	-	-	-	35.301	35.167	35.497	34.151	34.332	37.241
	Inst.Pensão	-	-	-	-	33.994	21.972	20.915	20.800	22.223	22.491
	TOTAL	-	-	-	-	177.740	169.414	164.738	158.668	160.202	172.645

Elaborado: SRH/MP.

Fonte: SRH/MP, SOf/MP e STN/MF

1. Pessoal Civil, Administração Direta, Autarquias e Fundações.

Fonte: 1991, 1992, 1993, 1994, 1995, 1996, 1997, 1998, 1999 e 2000 SIAPE-MP;

Em 1993 e 1994, a abertura para a administração Direta, Autarquias e Fundações está estimada a partir da distribuição percentual disponível de meses específicos de cada um destes anos;

Os dados de 1995, 1996, 1997, 1998, 1999 e 2000 referem-se ao mês de dezembro dos respectivos anos;

A conversão dos instituidores de pensão dos sistemas DATAPREV/INSS e APSIS/MF para o SIAPE começou no ano de 1992 e foi gradativa ao longo do tempo, por isso há uma grande evolução em alguns períodos.

Em 1994 e 1995, os servidores do antigo INAMSP (Autarquia) passaram para o Ministério da Saúde, por isso há uma mudança significativa do quantitativo na Administração Direta e nas Autarquias em 1995.

A partir de 1996 foi considerado o critério de Força de Trabalho=quantidade de vínculos (-) exercício descentralizado (-) lotação provisória (-) cedidos.

2. Banco Central do Brasil - BACEN. Mês referência = dezembro.

Fonte: 1991, 1992, 1993, 1994, 1995 e 1996 os Aposentados e Instituidores de Pensão são pagos pela Previdência Social (Dataprev/INSS). Os quantitativos de funcionários ativos referem-se somente aqueles pagos com recursos do tesouro.

Fonte: 1997, 1998, 1999 e 2000 todos os servidores (Ativos, Aposentados e Instituidores de Pensão) estão sendo paga com recursos do Tesouro.

3. Ministério Público da União - MPU. Mês referência = dezembro.

Fonte: 1995, 1996, 1997, 1998, 1999 e 2000 SIAFI/MF;

4. Empresas Públicas e Sociedade de Economia Mista. Mês referência = dezembro.

Fonte: 1991/1994 - SEST/MP;

Fonte: 1995 - SOf/MP;

Fonte: 1996, 1997, 1998 e 1999 - STN/MF. Mês referência de Empresa Pública-novembro e de Sociedade de Economia Mista-dezembro.

Fonte: 2000 - SRH/MP. Mês referência de Empresa Pública e de Sociedade de Economia Mista-dezembro.

Os aposentados e Instituidores de Pensão são pagos pela Previdência Social (DATAPREV/INSS);

Os quantitativos de funcionários referem-se somente aqueles pagos pelo Tesouro Nacional.

5. Pessoal Militar. Mês referência = dezembro.

Fonte: 1991/1995 - EMFA

Fonte: 1996, 1997, 1998, 1999 e 2000 - SIAFI/MF

6. Poder Legislativo. Mês referência = dezembro.

Fonte: 1995, 1996, 1997, 1998, 1999 e 2000 - SIAFI/MF

Incluem cargos comissionados de livre provimento.

7. Poder Judiciário. Mês referência = dezembro.

Fonte: 1995 - SOf/MP e ADMP(STN)

Fonte: 1996, 1997, 1998, 1999 e 2000 - SIAFI/MF. Mês referência dezembro, respectivamente.

8. Transferências Intergovernamentais. Mês referência = dezembro.

Fonte: 1995, 1996, 1997, 1998, 1999 e 2000 - SIAFI/MF. Mês referência dezembro, respectivamente.

Nº de Emprego de outras esferas de Governo pagos com recursos das transferências Intergovernamentais.

2.2 - Quantitativo de Servidores da União por Situação Funcional

	Posição - nov/2001			
	Ativos	Aposentados	Inst. Pensão	Total
Executivo	830.318	519.671	385.733	1.735.722
Civil ¹	458.674	386.284	214.214	1.059.172
- Administração Direta	202.401	220.989	157.099	580.489
- Autarquias	192.983	132.485	45.513	370.981
- Fundações	63.290	32.810	11.602	107.702
Banco Central do Brasil	4.548	3.036	273	7.857
Ministério Público da União	6.677	1.141	476	8.294
Empresas Públicas ²	28.244	-	-	28.244
Sociedade de Economia Mista ²	7.314	-	-	7.314
Militares	324.861	129.210	170.770	624.841
Legislativo	20.976	7.378	3.542	31.896
Judiciário	80.944	15.141	5.449	101.534
Total	932.238	542.190	394.724	1.869.152
Transf. Intergovernamentais ³	117.625	35.548	23.499	176.672

Elaborado: SRH/MP.

Fonte: SRH/MP e STN/MF

1 - Inclui contrato temporário

2 - Recebem recursos de tesouro

3 - N° de Empregados de outras esferas de Governo pagos com recursos das transferências Intergovernamentais .

2.3 - Participação do Quantitativo de Servidores da União por Situação Funcional em %

	Posição - nov/2001			
	Ativos	Aposentados	Inst. Pensão	Total
Executivo	47,8	29,9	22,2	100,0
Civil ¹	43,3	36,5	20,2	100,0
- Administração Direta	34,9	38,1	27,1	100,0
- Autarquias	52,0	35,7	12,3	100,0
- Fundações	58,8	30,5	10,8	100,0
Banco Central do Brasil	57,9	38,6	3,5	100,0
Ministério Público da União	80,5	13,8	5,7	100,0
Empresas Públicas ²	100,0	-	-	100,0
Sociedade de Economia Mista ²	100,0	-	-	100,0
Militares	52,0	20,7	27,3	100,0
Legislativo	65,8	23,1	11,1	100,0
Judiciário	79,7	14,9	5,4	100,0
Total	49,9	29,0	21,1	100,0
Transf. Intergovernamentais ³	66,6	20,1	13,3	100,0

Elaborado: SRH/MP.

Fonte: SRH/MP e STN/MF

2.4 - Quantitativo (força de trabalho) de Servidores Civis Ativos do Poder Executivo por Ministérios/Entidade - SIAPE

ÓRGÃO	1997	%	1998	%	1999	%	2000	%	2001 ¹⁴	%
Presidência da República ²	5.370	1,0	5.401	1,1	2.519	0,5	3.318	0,7	3.276	0,7
Advocacia Geral da União ³	16	0,0	2.068	0,4	2.196	0,4	2.615	0,5	3.147	0,7
Agricultura, Pecuária e do Abastecimento	11.703	2,2	11.151	2,2	10.771	2,2	10.696	2,2	11.170	2,4
Ciência e Tecnologia ⁴	4.571	0,9	4.355	0,8	6.875	1,4	6.893	1,4	6.751	1,5
Comunicações	1.313	0,2	1.322	0,3	1.657	0,3	1.525	0,3	1.636	0,4
Cultura	2.844	0,5	2.695	0,5	2.585	0,5	2.539	0,5	2.485	0,5
Defesa ⁵	35.362	6,7	33.901	6,6	32.031	6,4	31.004	6,4	29.814	6,5
Desenvolvimento Agrário ⁶	6.267	1,2	6.004	1,2	5.798	1,2	5.713	1,2	5.703	1,2
Desen., Ind. e Comércio Exterior ⁷	2.411	0,5	2.335	0,5	2.580	0,5	2.260	0,5	2.440	0,5
Educação ⁸	174.966	32,9	168.403	32,8	165.510	33,3	165.595	34,0	163.435	35,6
Esporte e Turismo ⁹	169	0,0	159	0,0	185	0,0	325	0,1	400	0,1
Fazenda	26.207	4,9	28.080	5,5	26.958	5,4	25.331	5,2	26.079	5,7
Governos dos Ex-Territórios	25.247	4,7	24.573	4,8	23.315	4,7	23.829	4,9	23.205	5,1
Integração Nacional ¹⁰		0,0		0,0	184	0,0	3.905	0,8	2.484	0,5
Justiça	23.261	4,4	22.490	4,4	23.113	4,6	21.197	4,4	20.611	4,5
Meio Ambiente ¹¹	8.609	1,6	8.322	1,6	8.024	1,6	5.644	1,2	6.435	1,4
Minas e Energia ¹²	2.000	0,4	2.030	0,4	1.872	0,4	1.936	0,4	1.921	0,4
Planejamento, Orçamento e Gestão ¹³	16.072	3,0	14.088	2,7	13.164	2,6	13.868	2,8	13.798	3,0
Previdência e Assistência Social	45.718	8,6	43.789	8,5	41.566	8,4	40.664	8,4	40.097	8,7
Relações Exteriores	3.099	0,6	3.140	0,6	3.051	0,6	2.993	0,6	2.946	0,6
Saúde	123.159	23,2	116.862	22,7	110.804	22,3	102.480	21,0	78.440	17,1
Trabalho e Emprego	8.126	1,5	7.810	1,5	7.863	1,6	7.787	1,6	7.705	1,7
Transportes	5.235	1,0	4.742	0,9	4.504	0,9	4.795	1,0	4.696	1,0
Total	531.725	100,0	513.720	100,0	497.125	100,0	486.912	100,0	458.674	100,0

Fonte: SRH/MP.

1 - Inclui os servidores civis da administração direta, autarquias e fundações do Poder Executivo (inclusive contratos temporários).

2 - Inclui Vice-Presidência.

3 - A Advocacia Geral da União-AGU está vinculada a Presidência da República.

4 - A partir de agosto de 2000, o Centro Tecnológico para informática - CTI, foi extinto pelo Decreto 3.568 de 18.08.2000.

5 - A partir de agosto de 2000, o Estado Maior das Forças Armadas-EMFA foi extinto, sendo criado o Ministério da Defesa-MD, com a vinculação da Administração Direta da Defesa, os Comandos da Aeronáutica, Marinha e Exército.

6 - A partir de julho de 2000, fica integrado ao Sistema Integrado de Administração Pessoal Civil-SIAPE o Ministério do Desenvolvimento Agrário-MDA. O Instituto Nacional de Colonização e Reforma Agrária-INCRA deixa de ser vinculado ao Ministério da Agricultura e do Abastecimento-MAA e passa a ser vinculado ao Ministério do Desenvolvimento Agrário-MDA.

7 - A partir de agosto de 2000, a Superintendência da Zona Franca de Manaus-SUFRAMA deixa de ser vinculada ao Ministério do Planejamento, Orçamento e Gestão-MP e passa a ser vinculada ao Ministério do Desenvolvimento, Indústria e Comércio Exterior-MDIC. O Instituto Brasileiro de Turismo-EMBRATUR deixa de ser vinculada ao Ministério do Desenvolvimento, Indústria e Comércio Exterior-MDIC e passa a ser vinculada ao Ministério do Esporte e Turismo-MET.

8 - Inclui colégios, escolas técnicas, escolas agrotécnicas, faculdades, fundações e universidades federais.

9 - A partir de agosto de 2000, o Instituto Brasileiro de Turismo-EMBRATUR deixa de ser vinculada ao Ministério do Desenvolvimento, Indústria e Comércio Exterior -MDIC e passa a ser vinculada ao Ministério do Esporte e Turismo-MET.

10 - A partir de agosto de 2000, a Superintendência do Desenvolvimento do Nordeste-SUDENE e a Superintendência do Desenvolvimento da Amazônia-SUDAM deixam de ser vinculadas ao Ministério do Planejamento, Orçamento e Gestão-MP e passam a ser vinculadas ao Ministério da Integração Nacional-MIN. O Departamento Nacional de Obras Contra as Secas-DNOCS deixa de ser vinculado ao Ministério do Meio Ambiente-MMA e também passa a ser vinculado ao Ministério da Integração Nacional-MIN.

11 - A partir de agosto, o Departamento Nacional de Obras Contra as Secas-DNOCS deixa de ser vinculado ao Ministério do Meio Ambiente-MMA e passa a ser vinculada ao Ministério da Integração Nacional-MIN.

12 - A partir de Fevereiro de 1998 é integrada ao SIAPE-Sistema Integrado de Administração Pessoal Civil a Agência Nacional de Energia Elétrica-ANEEL, criado pelo Decreto 9.427 de 26/12/96 e a partir de novembro de 1998 é integrado também ao SIAPE a Agência Nacional do Petróleo-ANP, criada pelo Decreto 2.455 de 14/01/98.

13 - A partir de agosto, a Superintendência do Desenvolvimento da Amazônia-SUDAM e a Superintendência do Desenvolvimento do Nordeste-SUDENE deixam de ser vinculadas ao Ministério do Planejamento, Orçamento e Gestão-MP e passam a ser vinculadas ao Ministério da Integração Nacional-MIN. A Superintendência da Zona Franca de Manaus-SUFRAMA também é desvinculada ao Ministério do Planejamento, Orçamento e Gestão-MP e passa a ter vínculo com o Ministério do Desenvolvimento, Indústria e Comércio Exterior-MDIC.

14 - Posição de novembro/2001.

No ano de 1997, 1998, 1999 e 2000 foi considerado o quantitativo do mês de Dezembro de cada ano.

Força de trabalho = quantidade de vínculo (-) exercício descentralizado (-) lotação provisória (-) cedido.

Nota: A partir de agosto de 2000 está implantada a nova estrutura organizacional, que modificou, em relação aos quadros nos Boletins anteriores dos seguintes órgãos: Ministério da Defesa-MD, Ministério do Desenvolvimento Agrário-MDA, Ministério dos Esportes e Turismo-MET, Ministério da Integração Nacional-MIN, Ministério do Meio Ambiente-MMA e Ministério do Planejamento, Orçamento e Gestão-MP.

2.5 - Quantitativo (força de trabalho) de Servidores Civis Ativos do Poder Executivo por nível de escolaridade do cargo e por Ministério ¹ - SIAPE

ÓRGÃO	Posição - nov/2001									
	Superior		Intermediário		Auxiliar		Sem Informação ²		Total	
	Qtde	%	Qtde	%	Qtde	%	Qtde	%	Qtde	%
Presidência da República ³	170	5,2	835	25,5	42	1,3	2.229	68,0	3.276	100,0
Advocacia Geral da União	711	22,6	7	0,2	0	0,0	2.429	77,2	3.147	100,0
Agricultura, Pecuária e do Abastecimento	2.898	25,9	5.953	53,3	1.517	13,6	802	7,2	11.170	100,0
Ciência e Tecnologia	3.120	46,2	3.227	47,8	60	0,9	344	5,1	6.751	100,0
Comunicações	83	5,1	487	29,8	3	0,2	1.063	65,0	1.636	100,0
Cultura	1.092	43,9	1.103	44,4	80	3,2	210	8,5	2.485	100,0
Defesa ⁴	4.627	15,5	19.600	65,7	4.040	13,6	1.547	5,2	29.814	100,0
Desenvolvimento Agrário ⁵	1.341	23,5	4.020	70,5	3	0,1	339	5,9	5.703	100,0
Desen., Ind. e Comércio Exterior	705	28,9	1.293	53,0	41	1,7	401	16,4	2.440	100,0
Educação	85.922	52,6	58.207	35,6	15.088	9,2	4.218	2,6	163.435	100,0
Esporte e Turismo	64	16,0	120	30,0	4	1,0	212	53,0	400	100,0
Fazenda	17.007	65,2	7.990	30,6	540	2,1	542	2,1	26.079	100,0
Governos dos Ex-Territórios	8.072	34,8	13.139	56,6	1.992	8,6	2	0,0	23.205	100,0
Integração Nacional	345	13,9	1.800	72,5	1	0,0	338	13,6	2.484	100,0
Justiça	1.671	8,1	17.842	86,6	420	2,0	678	3,3	20.611	100,0
Meio Ambiente	1.783	27,7	3.353	52,1	169	2,6	1.130	17,6	6.435	100,0
Minas e Energia	417	21,7	797	41,5	29	1,5	678	35,3	1.921	100,0
Planejamento, Orçamento e Gestão	2.898	21,0	9.848	71,4	140	1,0	912	6,6	13.798	100,0
Previdência e Assistência Social	10.130	25,3	29.504	73,6	159	0,4	304	0,8	40.097	100,0
Relações Exteriores	1.780	60,4	1.136	38,6	5	0,2	25	0,8	2.946	100,0
Saúde	28.751	36,7	46.689	59,5	600	0,8	2.400	3,1	78.440	100,0
Trabalho e Emprego	3.570	46,3	3.782	49,1	57	0,7	296	3,8	7.705	100,0
Transportes	1.056	22,5	3.297	70,2	24	0,5	319	6,8	4.696	100,0
Total	178.213	38,9	234.029	51,0	25.014	5,5	21.418	4,7	458.674	100,0

Fonte: SRH/MP.

1 - Não inclui aposentados e instituidores de pensão, sendo considerado só cargos ocupados.

2 - Não possui informação de escolaridade no cadastro SIAPE

3 - Inclui a Vice-Presidência.

4 - Inclui administração direta, Comando da Aeronáutica, Exército e Marinha.

5 - Inclui o INCRA.

6 - Força de trabalho = quantidade de vínculo (-) exercício descentralizado (-) lotação provisória (-) cedido (inclusive contratos temporários).

2.6 - Quantitativo (força de trabalho) dos Servidores Públicos Civis do Poder Executivo por Órgão e Situação de Vínculo ¹ - SIAPE

ÓRGÃO	Posição - nov/2001							
	Ativos	%	Aposentados	%	Inst. Pensão	%	Total	%
Presidência da República ²	3.276	62,4	950	18,1	1.022	19,5	5.248	100,0
Advocacia Geral da União	3.147	99,4	14	0,4	4	0,1	3.165	100,0
Agricultura, Pecuária e do Abastecimento	11.170	30,9	12.763	35,3	12.249	33,9	36.182	100,0
Ciência e Tecnologia	6.751	68,4	2.717	27,5	404	4,1	9.872	100,0
Comunicações	1.636	4,0	19.437	47,7	19.673	48,3	40.746	100,0
Cultura	2.485	62,2	1.291	32,3	221	5,5	3.997	100,0
Defesa ³	29.814	30,7	36.454	37,6	30.784	31,7	97.052	100,0
Desenvolvimento Agrário ⁴	5.703	51,7	4.301	39,0	1.018	9,2	11.022	100,0
Desen., Ind. e Comércio Exterior	2.440	70,5	821	23,7	202	5,8	3.463	100,0
Educação	163.435	63,8	73.101	28,6	19.465	7,6	256.001	100,0
Esporte e Turismo	400	67,2	179	30,1	16	2,7	595	100,0
Fazenda	26.079	38,5	24.451	36,1	17.254	25,5	67.784	100,0
Governos dos Ex-Territórios	23.205	64,3	8.408	23,3	4.448	12,3	36.061	100,0
Integração Nacional	2.484	17,9	7.246	52,1	4.180	30,1	13.910	100,0
Justiça	20.611	57,6	10.218	28,6	4.930	13,8	35.759	100,0
Meio Ambiente	6.435	58,7	2.971	27,1	1.550	14,1	10.956	100,0
Minas e Energia	1.921	49,6	1.291	33,4	659	17,0	3.871	100,0
Planejamento, Orçamento e Gestão	13.798	49,3	11.515	41,2	2.655	9,5	27.968	100,0
Previdência e Assistência Social	40.097	43,3	42.016	45,3	10.578	11,4	92.691	100,0
Relações Exteriores	2.946	58,2	1.386	27,4	729	14,4	5.061	100,0
Saúde	78.440	40,2	84.280	43,2	32.416	16,6	195.136	100,0
Trabalho e Emprego	7.705	39,6	7.995	41,0	3.779	19,4	19.479	100,0
Transportes	4.696	5,6	32.479	39,1	45.978	55,3	83.153	100,0
Total	458.674	43,3	386.284	36,5	214.214	20,2	1.059.172	100,0

Elaborado: SRH/MP.

1 - Inclui os servidores civis da administração direta, autarquias e fundações do Poder Executivo (inclusive contratos temporários).

2 - Inclui Vice-Presidência.

3 - Inclui administração direta, Comando da Aeronáutica, Exército e Marinha.

4 - Inclui o INCRA.

5 - Força de trabalho = quantidade de vínculo (-) exercício descentralizado (-) lotação provisória (-) cedido.

2.7 - Quantitativo dos Servidores Públicos Civis ativos do Poder Executivo por órgão, segundo o sexo ¹ - SIAPE

ÓRGÃO	Posição - nov/2001					
	Masculino		Feminino		Total	
	Qtde	Part.%	Qtde	Part.%	Qtde	Part.%
Presidência da República ²	2.135	65,2	1.141	34,8	3.276	100,0
Advocacia Geral da União	1.573	50,0	1.574	50,0	3.147	100,0
Agricultura, Pecuária e do Abastecimento	8.511	76,2	2.659	23,8	11.170	100,0
Ciência e Tecnologia	4.445	65,8	2.306	34,2	6.751	100,0
Comunicações	925	56,5	711	43,5	1.636	100,0
Cultura	1.295	52,1	1.190	47,9	2.485	100,0
Defesa ³	17.740	59,5	12.074	40,5	29.814	100,0
Desenvolvimento Agrário ⁴	3.724	65,3	1.979	34,7	5.703	100,0
Desen., Ind.. e Comércio Exterior	1.465	60,0	975	40,0	2.440	100,0
Educação	86.359	52,8	77.076	47,2	163.435	100,0
Esporte e Turismo	203	50,8	197	49,3	400	100,0
Fazenda	15.459	59,3	10.620	40,7	26.079	100,0
Governos dos Ex-Territórios	9.673	41,7	13.532	58,3	23.205	100,0
Integração Nacional	1.793	72,2	691	27,8	2.484	100,0
Justiça	17.096	82,9	3.515	17,1	20.611	100,0
Meio Ambiente	4.517	70,2	1.918	29,8	6.435	100,0
Minas e Energia	1.218	63,4	703	36,6	1.921	100,0
Planejamento, Orçamento e Gestão	8.382	60,7	5.416	39,3	13.798	100,0
Previdência e Assistência Social	16.809	41,9	23.288	58,1	40.097	100,0
Relações Exteriores	1.770	60,1	1.176	39,9	2.946	100,0
Saúde	36.942	47,1	41.498	52,9	78.440	100,0
Trabalho e Emprego	4.152	53,9	3.553	46,1	7.705	100,0
Transportes	3.240	69,0	1.456	31,0	4.696	100,0
Total	249.426	54,4	209.248	45,6	458.674	100,0

Elaborado: SRH/MP.

1 - Inclui os servidores civis da administração direta, autarquias e fundações do Poder Executivo (inclusive contratos temporários).

2 - Inclui a Vice-Presidência.

3 - Inclui administração direta, Comando da Aeronáutica, Exército e Marinha.

4 - Inclui o INCRA.

5 - Força de trabalho = quantidade de vínculo (-) exercício descentralizado (-) lotação provisória (-) cedido.

2.8 - Quantitativo (força de trabalho) de Servidores Civis ativos do Poder Executivo por nível de escolaridade ¹ do cargo - SIAPE

Nível	1997	%	1998	%	1999	%	2000	%	2001 ³	%
Superior	182.303	34,3	177.694	34,6	180.873	36,4	180.098	37,0	178.213	38,9
Intermediário	302.503	56,9	289.797	56,4	270.534	54,4	260.834	53,6	234.029	51,0
Auxiliar	29.554	5,6	28.306	5,5	26.981	5,4	26.142	5,4	25.014	5,5
Sem Informação ²	17.365	3,3	17.923	3,5	18.733	3,8	19.838	4,1	21.418	4,7
Total	531.725	100,0	513.720	100,0	497.125	100,0	486.912	100,0	458.674	100,0

Fonte: SRH/MP.

1 - Sendo considerados só cargo ocupados e contratos temporários.

Não inclui BACEN e MPU.

2 - Funções - DAS (não tem informações de escolaridade para função) e sem informação no cadastro.

No ano de 1997, 1998 e 1999 e 2000 foi considerado o quantitativo do mês de Dezembro de cada ano

Força de Trabalho= quantidade de vínculo (-) exercício descentralizado (-) lotação provisória (-) cedido.

3 - Posição de novembro/2001

2.9 - Distribuição dos Servidores Civis Ativos do Poder Executivo por Nível de Escolaridade do Servidor - SIAPE

Nível Escolaridade	Distribuição
Analfabeto	0,2
Alfabetizado sem cursos regulares	1,9
Primeiro grau incompleto	7,5
Primeiro grau	9,4
Segundo grau ou técnico	28,4
Superior	31,1
Aperfeiçoamento / Espec. / Pós-Graduação	11,1
Mestrado	5,5
Doutorado ¹	4,5
Não Classificada	0,4
Total	100,0

Fonte: SRH/MP.

1 - Inclui Phd, Livre docência e Pós-doutorado.

Informação é solicitada quando o servidor ingressa no serviço público, significa que poderá não estar atualizada em decorrência da reduzida periodicidade da atualização desta informação.

2.10 - Idade Média dos Servidores Civis do Poder Executivo por Situação de Vínculo ¹ - SIAPE

	Masculino	Feminino	Total
Ativos	45	44	45
Aposentados	68	63	66
Inst. de Pensão ²	61	59	61
Total	57	55	57

Fonte: SRH/MP.

1 - Inclui Servidores Civis da administração direta, fundações e autarquias do Poder Executivo (inclusive contratos temporários).

2- No caso do Inst. de Pensão a idade média se refere idade do servidor quando do falecimento.

2.11 - Idade Média dos Servidores Públicos do Poder Executivo por Órgão e Situação de Vínculo¹ - SIAPE

ÓRGÃO	Posição - nov/2001			
	Ativos	Aposentados	Inst. Pensão	Total
Presidência da República ²	43	71	65	60
Advocacia Geral da União	42	59	49	50
Agricultura, Pecuária e do Abastecimento	46	69	59	58
Ciência e Tecnologia	44	59	56	53
Comunicações	40	73	60	58
Cultura	46	61	58	55
Defesa ³	46	66	58	57
Desenvolvimento Agrário ⁴	46	63	62	57
Desen., Ind. e Comércio Exterior	44	58	57	53
Educação	44	63	61	56
Esporte e Turismo	43	59	51	51
Fazenda	42	63	58	54
Governos dos Ex-Territórios	50	66	59	58
Integração Nacional	44	68	65	59
Justiça	42	61	60	54
Meio Ambiente	44	65	64	58
Minas e Energia	45	66	64	58
Planejamento, Orçamento e Gestão	48	62	59	56
Previdência e Assistência Social	45	63	62	57
Relações Exteriores	48	70	62	60
Saúde	47	65	62	58
Trabalho e Emprego	45	68	62	58
Transportes	45	72	63	60
Total	45	66	61	57

Elaborado: SRH/MP.

1 - Inclui os servidores civis da administração direta, autarquias e fundações do Poder Executivo (inclusive contratos temporários).

2 - Inclui Vice-Presidência.

3 - Inclui administração direta, Comando da Aeronáutica, Exército e Marinha.

4 - Inclui o INCRA.

5 - Força de trabalho = quantidade de vínculo (-) exercício descentralizado (-) lotação provisória (-) cedido.

2.12 - Idade Média dos Servidores Públicos Civis Ativos do Poder Executivo por Órgão, segundo o Sexo¹ - SIAPE

Posição - nov/2001

ÓRGÃO	Masculino	Feminino	Total
Presidência da República ²	44	43	43
Advocacia Geral da União	42	41	42
Agricultura, Pecuária e do Abastecimento	47	44	46
Ciência e Tecnologia	45	43	44
Comunicações	41	39	40
Cultura	46	46	46
Defesa ³	47	44	46
Desenvolvimento Agrário ⁴	47	45	46
Desen., Ind. e Comércio Exterior	45	42	44
Educação	44	43	44
Esporte e Turismo	44	41	43
Fazenda	42	42	42
Governos dos Ex-Territórios	51	49	50
Integração Nacional	46	42	44
Justiça	41	42	42
Meio Ambiente	44	43	44
Minas e Energia	47	42	45
Planejamento, Orçamento e Gestão	48	42	48
Previdência e Assistência Social	45	44	45
Relações Exteriores	48	47	48
Saúde	47	46	47
Trabalho e Emprego	45	44	45
Transportes	45	44	45
Total	45	44	45

Elaborado: SRH/MP.

1 - Inclui os servidores civis da administração direta, autarquias e fundações do Poder Executivo (inclusive contratos temporários).

2 - Inclui a Vice-Presidência.

3 - Inclui administração direta, Comando da Aeronáutica, Exército e Marinha.

4 - Inclui o INCRA.

5 - Força de trabalho = quantidade de vínculo (-) exercício descentralizado (-) lotação provisória (-) cedido.

2.13 - Idade Média dos Servidores Públicos do Poder Executivo por UF e Situação de Vínculo¹ - SIAPE

				Posição - nov/2001
Estado	Ativos	Aposentados	Inst. Pensão	Total
Acre	44	67	62	58
Alagoas	45	64	63	57
Amapá	46	65	60	57
Amazonas	45	64	61	57
Bahia	45	67	61	58
Ceará	45	67	65	59
Distrito Federal	44	64	61	56
Espírito Santo	44	64	62	57
Goiás	44	63	60	56
Maranhão	46	64	61	57
Mato Grosso	44	62	60	55
Mato Grosso do Sul	43	63	61	56
Minas Gerais	44	66	61	57
Pará	45	66	61	57
Paraíba	45	65	64	58
Paraná	43	64	62	56
Pernambuco	45	66	62	58
Piauí	45	65	61	57
Rio de Janeiro	46	68	61	58
Rio Grande do Norte	45	65	64	58
Rio Grande do Sul	44	64	58	55
Rondônia	47	62	57	55
Roraima	43	64	56	54
Santa Catarina	44	63	63	57
São Paulo	45	66	59	57
Sergipe	44	65	64	58
Tocantins	44	60	56	53
Sem informações ³	42			42
Total	45	66	61	57

Fonte: SRH/MP.

1 - Inclui Servidores Civis da administração direta, fundações e autarquias do Poder Executivo (inclusive contratos temporários).

2 - No caso do Inst. de Pensão a idade média se refere idade do servidor quando do falecimento.

3 - Não consta informação no cadastro SIAPE.

2.14 - Idade Média dos Servidores Públicos Civis Ativos do Poder Executivo por UF, segundo o Sexo¹ - SIAPE

Posição - nov/2001

Estado	Masculino	Feminino	Total
Acre	45	43	44
Alagoas	45	44	45
Amapá	46	45	46
Amazonas	45	44	45
Bahia	46	44	45
Ceará	45	44	45
Distrito Federal	44	43	44
Espírito Santo	44	43	44
Goiás	45	43	44
Maranhão	46	45	46
Mato Grosso	45	43	44
Mato Grosso do Sul	44	42	43
Minas Gerais	45	43	44
Pará	46	44	45
Paraíba	45	45	45
Paraná	43	42	43
Pernambuco	45	44	45
Piauí	46	44	45
Rio de Janeiro	46	45	46
Rio Grande do Norte	45	45	45
Rio Grande do Sul	44	43	44
Rondônia	46	47	47
Roraima	43	43	43
Santa Catarina	44	43	44
São Paulo	45	44	45
Sergipe	44	43	44
Tocantins	45	42	44
Sem informações ²	42	0	42
Total	45	44	45

Elaborado: SRH/MP.

1 - Inclui os servidores civis da administração direta, autarquias e fundações do Poder Executivo (inclusive contratos temporários).

2 - Não consta informação no cadastro SIAPE

2.15 - Quantitativo dos Servidores Públicos Civis do Poder Executivo por UF e Situação de Vínculo¹ - SIAPE

Estado	Posição - nov/2001								
	Ativos	%	Aposentados	%	Inst. Pensão	%	Total	%	
Acre	2.154	33,3	2.795	43,2	1.526	23,6	6.475	100,0	
Alagoas	6.063	46,5	4.765	36,6	2.204	16,9	13.032	100,0	
Amapá	9.388	68,1	2.953	21,4	1.449	10,5	13.790	100,0	
Amazonas	8.072	60,6	3.845	28,8	1.414	10,6	13.331	100,0	
Bahia	17.645	39,9	18.056	40,8	8.549	19,3	44.250	100,0	
Ceará	14.535	34,5	18.867	44,7	8.780	20,8	42.182	100,0	
Distrito Federal	46.533	42,5	28.645	26,2	34.329	31,3	109.507	100,0	
Espírito Santo	7.961	52,0	5.327	34,8	2.024	13,2	15.312	100,0	
Goiás	9.345	52,3	6.683	37,4	1.837	10,3	17.865	100,0	
Maranhão	8.031	51,2	5.688	36,2	1.975	12,6	15.694	100,0	
Mato Grosso	6.689	65,5	2.584	25,3	944	9,2	10.217	100,0	
Mato Grosso do Sul	6.161	62,9	2.242	22,9	1.389	14,2	9.792	100,0	
Minas Gerais	39.210	44,1	32.852	36,9	16.908	19,0	88.970	100,0	
Pará	15.425	47,4	11.136	34,2	5.964	18,3	32.525	100,0	
Paraíba	13.422	48,6	10.020	36,3	4.152	15,0	27.594	100,0	
Paraná	14.882	46,7	12.223	38,3	4.770	15,0	31.875	100,0	
Pernambuco	19.563	36,9	22.526	42,5	10.930	20,6	53.019	100,0	
Piauí	5.866	42,9	5.320	38,9	2.486	18,2	13.672	100,0	
Rio de Janeiro	98.258	35,0	113.027	40,3	69.094	24,6	280.379	100,0	
Rio Grande do Norte	9.669	44,4	8.739	40,1	3.393	15,6	21.801	100,0	
Rio Grande do Sul	25.454	47,2	20.793	38,5	7.703	14,3	53.950	100,0	
Rondônia	11.312	76,5	2.080	14,1	1.397	9,4	14.789	100,0	
Roraima	10.554	83,5	1.360	10,8	725	5,7	12.639	100,0	
Santa Catarina	11.979	49,1	8.294	34,0	4.105	16,8	24.378	100,0	
São Paulo	35.563	43,6	31.435	38,5	14.559	17,9	81.557	100,0	
Sergipe	3.690	41,0	3.767	41,8	1.547	17,2	9.004	100,0	
Tocantins	1.250	79,5	262	16,7	60	3,8	1.572	100,0	
Total	458.674	43,3	386.284	36,5	214.214	20,2	1.059.172	100,0	

Elaborado: SRH/MP.

1 - Inclui os servidores civis da administração direta, autarquias e fundações do Poder Executivo (inclusive contratos temporários).

2 - Não consta informação no cadastro SIAPE.

2.16 - Quantitativo (força de trabalho) dos Servidores Públicos Civis do Poder Executivo por UF, segundo o Sexo¹ - SIAPE

Posição - nov/2001

Estado	Masculino		Feminino		TOTAL	
	Qtde	Part.%	Qtde	Part.%	Qtde	Part.%
Acre	1.414	65,6	740	34,4	2.154	100,0
Alagoas	3.213	53,0	2.850	47,0	6.063	100,0
Amapá	4.388	46,7	5.000	53,3	9.388	100,0
Amazonas	4.517	56,0	3.555	44,0	8.072	100,0
Bahia	9.261	52,5	8.384	47,5	17.645	100,0
Ceará	8.141	56,0	6.394	44,0	14.535	100,0
Distrito Federal	25.597	55,0	20.936	45,0	46.533	100,0
Espírito Santo	4.429	55,6	3.532	44,4	7.961	100,0
Goiás	5.086	54,4	4.259	45,6	9.345	100,0
Maranhão	4.480	55,8	3.551	44,2	8.031	100,0
Mato Grosso	4.114	61,5	2.575	38,5	6.689	100,0
Mato Grosso do Sul	3.521	57,1	2.640	42,9	6.161	100,0
Minas Gerais	22.156	56,5	17.054	43,5	39.210	100,0
Pará	9.125	59,2	6.300	40,8	15.425	100,0
Paraíba	7.507	55,9	5.915	44,1	13.422	100,0
Paraná	8.062	54,2	6.820	45,8	14.882	100,0
Pernambuco	10.670	54,5	8.893	45,5	19.563	100,0
Piauí	3.844	65,5	2.022	34,5	5.866	100,0
Rio de Janeiro	51.109	52,0	47.149	48,0	98.258	100,0
Rio Grande do Norte	5.652	58,5	4.017	41,5	9.669	100,0
Rio Grande do Sul	14.302	56,2	11.152	43,8	25.454	100,0
Rondônia	4.855	42,9	6.457	57,1	11.312	100,0
Roraima	4.893	46,4	5.661	53,6	10.554	100,0
Santa Catarina	6.951	58,0	5.028	42,0	11.979	100,0
São Paulo	19.086	53,7	16.477	46,3	35.563	100,0
Sergipe	2.235	60,6	1.455	39,4	3.690	100,0
Tocantins	818	65,4	432	34,6	1.250	100,0
Total	249.426	54,4	209.248	45,6	458.674	100,0

Elaborado: SRH/MP.

1 - Inclui os servidores civis da administração direta, autarquias e fundações do Poder Executivo (inclusive contratos temporários).

2 - Não consta informação no cadastro SIAPE.

Força de trabalho = quantidade de vínculo (-) exercício descentralizado (-) lotação provisória (-) cedido.

2.17 - Relação entre o Quantitativo (força de trabalho) dos Servidores Públicos Civis Ativos do Poder Executivo - SIAPE e a População dos Estados

Estado	Quantidade ¹	Posição - nov/2001	
		% Part. s/ total de serv. públicos	% Part. s/ popul. do estado*
Rio de Janeiro	98.258	21,4	0,7
Distrito Federal	46.533	10,1	2,3
Minas Gerais	39.210	8,5	0,2
São Paulo	35.563	7,8	0,1
Rio Grande do Sul	25.454	5,5	0,2
Bahia	17.645	3,8	0,1
Pernambuco	19.563	4,3	0,2
Pará	15.425	3,4	0,2
Ceará	14.535	3,2	0,2
Paraná	14.882	3,2	0,2
Paraíba	13.422	2,9	0,4
Rondônia	11.312	2,5	0,8
Santa Catarina	11.979	2,6	0,2
Maranhão	8.031	1,8	0,1
Roraima	10.554	2,3	3,3
Rio Grande do Norte	9.669	2,1	0,3
Goiás	9.345	2,0	0,2
Amapá	9.388	2,0	2,0
Amazonas	8.072	1,8	0,3
Espírito Santo	7.961	1,7	0,3
Mato Grosso	6.689	1,5	0,3
Alagoas	6.063	1,3	0,2
Mato Grosso do Sul	6.161	1,3	0,3
Piauí	5.866	1,3	0,2
Sergipe	3.690	0,8	0,2
Acre	2.154	0,5	0,4
Tocantins	1.250	0,3	0,1
Sem informações ²	0	0,0	-
Total	458.674	100,0	0,3

Elaborado: SRH/MP.

1 - Inclui os servidores civis da administração direta, autarquias e fundações do Poder Executivo (inclusive contratos temporários).

2 - Não consta informação no cadastro SIAPE.

3 - % do total de Servidores Públicos Federais Civis Ativos do Poder Executivo sobre a população do País.

* IBGE-censo de 2000.

Força de Trabalho = quantidade de vínculo (-) exercício descentralizado (-) lotação provisória (-) cedido.

2.18 - Quantitativo (força de trabalho) de Servidores Civis do Poder Executivo por Governos dos Ex-Territórios e Situação de Vínculo - SIAPE

	Situação Vínculo	1997	%	1998	%	1999	%	2000	%	2001 ¹	%
ACRE	Ativos	102	2,8	91	2,5	35	1,0	28	0,8	19	0,5
	Aposentados	2.368	65,2	2.404	65,1	2.382	65,0	2.301	61,8	2.250	61,8
	Instituidor de Pensão	1.160	32,0	1.199	32,5	1.247	34,0	1.325	36,3	1.369	37,6
	Total	3.630	100,0	3.694	100,0	3.664	100,0	3.654	98,9	3.638	100,0
AMAPÁ	Ativos	8.333	69,6	8.176	68,0	7.895	66,5	7.719	65,3	7.545	64,3
	Aposentados	2.503	20,9	2.664	22,1	2.738	23,1	2.798	23,7	2.811	24,0
	Instituidor de Pensão	1.139	9,5	1.191	9,9	1.240	10,4	1.308	11,1	1.374	11,7
	Total	11.975	100,0	12.031	100,0	11.873	100,0	11.825	100,0	11.730	100,0
RONDÔNIA	Ativos	8.352	78,2	8.035	75,3	7.601	72,4	7.340	70,8	7.067	69,0
	Aposentados	1.482	13,9	1.756	16,4	1.957	18,6	2.037	19,7	2.123	20,7
	Instituidor de Pensão	840	7,9	886	8,3	941	9,0	988	9,5	1.054	10,3
	Total	10.674	100,0	10.677	100,0	10.499	100,0	10.365	100,0	10.244	100,0
RORAIMA	Ativos	8.460	86,6	8.271	85,1	7.784	82,4	8.742	83,2	8.574	82,1
	Aposentados	806	8,2	905	9,3	1.095	11,6	1.151	11,0	1.224	11,7
	Instituidor de Pensão	505	5,2	539	5,5	572	6,1	617	5,9	651	6,2
	Total	9.771	100,0	9.715	100,0	9.451	100,0	10.510	100,0	10.449	100,0
TOTAL	Ativos	25.247	70,0	24.573	68,0	23.315	65,7	23.829	65,5	23.205	64,3
	Aposentados	7.159	19,9	7.729	21,4	8.172	23,0	8.287	22,8	8.408	23,3
	Instituidor de Pensão	3.644	10,1	3.815	10,6	4.000	11,3	4.238	11,7	4.448	12,3
	Total	36.050	100,0	36.117	100,0	35.487	100,0	36.354	100,0	36.061	100,0

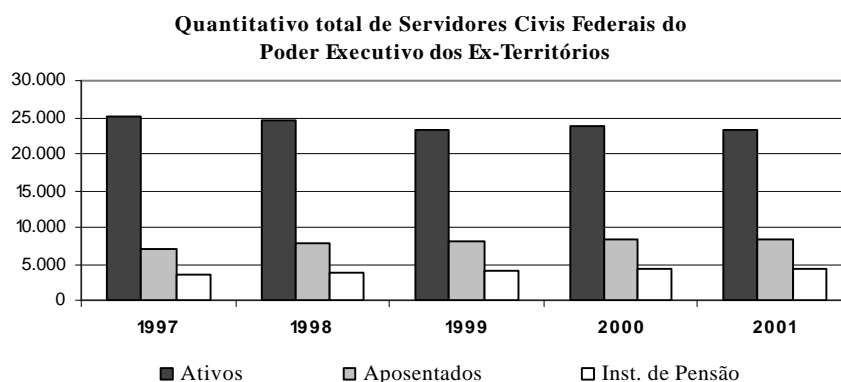
Fonte: SRH/MP.

Em 1997, 1998, 1999 e 2000, foi considerado o quantitativo do mês de dezembro de cada ano.

Inclui Servidores Civis da administração direta, fundações e autarquias do Poder Executivo

Força de Trabalho= quantidade de vínculo (-) exercício descentralizado (-) lotação provisória (-) cedido

1 - Posição de novembro/2001



2.19 - Quantitativo de Servidores Públicos Civis Ativos do Poder Executivo ¹ por Região - SIAPE

Região	Quantidade	% Part. s/ total de serv. públicos	Posição - nov/2001
			% Part. s/ popul. da região ²
Norte	58.155	12,7	0,5
Nordeste	98.484	21,5	0,8
Sudeste	180.992	39,5	1,4
Sul	52.315	11,4	0,4
Centro-oeste	68.728	15,0	0,5
Sem Informações ³	0	0,0	
Total	458.674	100,0	0,3

Fonte: SRH/MP.

1 - Inclui os servidores civis da administração direta, autarquias e fundações do Poder Executivo (inclusive contratos temporários).

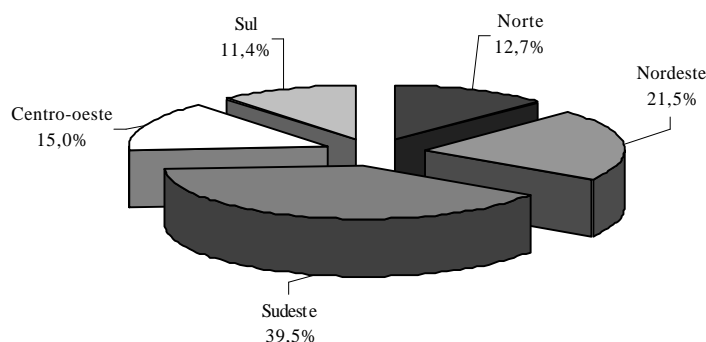
2 - % do total de Servidores Públicos Federais Civis Ativos do Poder Executivo sobre a população da Região.

* IBGE-censo de 1998.

3 - Não consta informação no cadastro SIAPE.

Força de Trabalho = quantidade de vínculo (-) exercício descentralizado (-) lotação provisória (-) cedido.

Participação sobre o total de servidores públicos nas regiões - %



2.20 - Idade Média dos Servidores Públicos do Poder Executivo ¹ por Situação de Vínculo e Região - SIAPE

Região	Ativos	Aposentados	Inst. de Pensão ²	Posição - nov/2001
				Total
Norte	45	65	60	57
Nordeste	45	66	63	58
Sudeste	45	67	60	57
Sul	43	64	60	56
Centro-oeste	44	64	61	56
Sem Informações ³	42			42
Total	45	66	61	57

Fonte: SRH/MP.

1 - Inclui os servidores civis da administração direta, autarquias e fundações do Poder Executivo (inclusive contratos temporários).

2 - No caso do Inst. de Pensão a idade média se refere idade do servidor quando do falecimento.

3 - Não consta informações no cadastro no SIAPE.

2.21 - Quantitativo de Vínculos de Servidores das Carreiras da Administração Pública Federal - SIAPE

Posição - nov/2001

Cargo / Carreira	Quantitativo de Servidores								
	Ativo		Aposentado		Inst. de Pensão		Total Geral		
	Total	Feminino	Total	Feminino	Total	Feminino	Total	Feminino	
GESTÃO	Analista de Comércio Exterior - NS	145	20,7%	-	-	-	-	145	20,7%
	Analista de Planejamento e Orçamento - NS	356	30,3%	192	40,1%	14	35,7%	562	33,8%
	Analista de Finanças e Controle - NS	1.063	32,5%	1.247	55,6%	266	19,2%	2.576	42,3%
	Especialista em Políticas Públicas e Gestão Governamental	387	25,8%	1	0,0%	2	50,0%	390	25,9%
	Técnico de Planejamento TP 1500 NS	42	35,7%	87	52,9%	8	37,5%	137	46,7%
	Técnico de Planejamento e Pesquisa IPEA NS	216	27,3%	261	25,7%	19	10,5%	496	25,8%
	Técnico de Planejamento e Orçamento NI	211	55,9%	77	68,8%	6	33,3%	294	58,8%
	Técnico de Finanças e Controle NI	1.429	49,1%	996	64,7%	164	22,0%	2.589	53,3%
	Cargos de Nível Superior do IPEA	64	31,3%	100	58,0%	3	33,3%	167	47,3%
	Cargos de Nível Intermediário do IPEA	263	38,4%	172	65,7%	12	25,0%	447	48,5%
AUDITORIA	Auditor-Fiscal da Receita Federal	7.299	26,0%	6.134	29,5%	5.962	4,5%	19.395	20,5%
	Técnico da Receita Federal	6.856	42,1%	5.226	69,2%	1.758	23,2%	13.840	49,9%
	Auditor-Fiscal da Previdência Social	3.916	45,4%	5.478	36,9%	2.809	4,2%	12.203	32,1%
	Auditor-Fiscal do Trabalho - Legislação do Trabalho	2.399	40,9%	2.157	42,8%	745	8,3%	5.301	37,1%
	Auditor-Fiscal do Trabalho - Segurança no Trabalho	394	26,6%	77	10,4%	24	4,2%	495	23,0%
	Auditor-Fiscal do Trabalho - Medicina do Trabalho	295	27,8%	99	21,2%	24	8,3%	418	25,1%
DIPLOMACIA	3º Secretário a Ministro 1ª Classe	1.064	18,0%	217	8,8%	236	1,3%	1.517	14,1%
	Oficial de Chancelaria - NS	690	63,6%	333	75,1%	61	23,0%	1.084	64,9%
	Assistente de Chancelaria - NI	613	57,4%	275	65,8%	61	24,6%	949	57,7%
JURÍDICA	Procurador Federal ¹	2.368	40,9%	3.520	38,0%	1.114	6,6%	7.002	34,0%
	Procurador da Fazenda Nacional	845	38,2%	213	24,4%	79	3,8%	1.137	33,2%
	Advogado/Assistente Jurídico AGU	722	40,7%	5	60,0%	1	0,0%	728	40,8%
	Advogado/Assistente e Procurador de Autarquias e Fundações	778	50,5%	1.023	41,2%	256	5,9%	2.057	40,3%
	Defensor Público	27	51,9%	18	38,9%	17	0,0%	62	33,9%
POLÍCIA FEDERAL	Delegado - NS	729	11,5%	685	12,4%	237	0,4%	1.651	10,3%
	Censor - NS ²	-	-	-	-	13	15,4%	13	15,4%
	Perito - NS	268	26,9%	170	34,1%	46	6,5%	484	27,5%
	Escrivão - NI	1.066	26,5%	117	29,1%	64	4,7%	1.247	25,6%
	Agente - NI	4.658	6,8%	1.945	3,3%	2.901	1,3%	9.504	4,4%
PESQUISA EM C&T	Papiloscopista - NI	190	24,2%	115	21,7%	58	12,1%	363	21,5%
	Analista - NS	1.860	52,4%	1.347	51,3%	129	19,4%	3.336	50,7%
	Tecnologista - NS	4.119	40,9%	1.799	45,0%	246	15,4%	6.164	41,1%
	Pesquisador - NS	2.062	41,0%	670	44,6%	77	23,4%	2.809	41,4%
	Assistente - NI	6.781	41,4%	3.653	41,9%	1.442	7,8%	11.876	37,5%
	Técnico - NI	8.552	35,4%	3.977	43,6%	548	10,2%	13.077	36,8%
TEC. MILITAR AGRÁRIA	Auxiliar Técnico - NA	67	37,3%	12	8,3%	7	14,3%	86	31,4%
	Auxiliar - NA	504	25,4%	321	19,6%	136	5,1%	961	20,6%
	Engenheiro - NS	257	14,0%	51	11,8%	7	0,0%	315	13,3%
FISCALIZAÇÃO	Engenheiro Agrônomo - NS	470	13,8%	238	7,6%	44	0,0%	752	11,0%
	Fiscal de Cadastro e Tributação Rural - NS	117	53,0%	16	50,0%	1	100,0%	134	53,0%
	Orientador de Projetos de Assentamento - NS	82	54,9%	15	46,7%	2	0,0%	99	52,5%
DOCENTE	Médico do Trabalho - 40 horas - Mtb ³	10	30,0%	-	-	1	0,0%	11	27,3%
	Supervisor Médico Pericial - NS	178	36,0%	-	-	-	-	178	36,0%
	Fiscal Federal Agropecuário ⁴	1.905	16,7%	1.386	10,2%	949	1,6%	4.240	11,2%
CVM	Professor de 3º grau (Auxiliar a Titular)	49.751	40,3%	23.938	40,8%	5.404	7,5%	79.093	38,2%
	Professor de 1º e 2º graus (A a E)	22.200	53,9%	9.928	64,7%	2.094	23,8%	34.222	55,2%
	Analista - NS	100	16,0%	52	28,8%	4	25,0%	156	20,5%
SUSEP	Inspetor - NS	65	15,4%	18	22,2%	6	0,0%	89	15,7%
	Cargos de Nível Intermediário	128	45,3%	72	75,0%	4	75,0%	204	56,4%
	Analista Técnico - NS	142	33,8%	100	48,0%	18	5,6%	260	37,3%
PCC	Assistente Social - NS	1	100,0%	-	-	-	-	1	100,0%
	Médico - NS	2	50,0%	-	-	-	-	2	50,0%
	Cargos de Nível Intermediário	98	53,1%	169	51,5%	44	6,8%	311	45,7%
ADMINISTRATIVO	Cargos de Nível Superior	47.133	41,8%	50.966	45,3%	17.626	7,5%	115.725	38,1%
	Cargos de Nível Intermediário	175.217	45,8%	196.728	41,3%	132.674	6,9%	504.619	33,8%
	Cargos de Nível Auxiliar	10.187	42,4%	15.687	8,9%	21.696	2,3%	47.570	13,1%
DACTA	Cargos de Nível Superior	20.947	62,9%	8.279	65,3%	1.053	23,3%	30.279	62,2%
	Cargos de Nível Intermediário	56.065	50,3%	25.505	50,6%	7.435	15,2%	89.005	47,4%
	Cargos de Nível Auxiliar	14.941	39,7%	5.090	41,7%	2.399	16,5%	22.430	37,7%
PC ⁵	Cargos de Nível Superior	20	5,0%	6	0,0%	-	-	26	3,8%
	Cargos de Nível Intermediário	181	18,2%	47	29,8%	7	14,3%	235	20,4%
	Cargos de Nível Superior	84	17,9%	25	8,0%	26	7,7%	135	14,1%
MIN.JUSTIÇA	Cargos de Nível Intermediário	930	27,1%	724	1,4%	1.018	1,6%	2.672	10,4%
	Policial Rodoviário Federal - NI	7.711	6,2%	3.380	0,4%	864	1,9%	11.955	4,3%
	Sem Cargo ⁶	17.743	40,8%	410	40,0%	9	11,1%	18.162	40,8%
	Médico Residente	4.351	48,5%	-	-	-	-	4.351	48,5%
	Contratado Lei nº 8.745/93 ⁷	2.095	43,4%	-	-	-	-	2.095	43,4%
	Agregado	-	-	703	21,1%	954	3,4%	1.657	10,9%
Pensionistas de outros Poderes absolvidos pelo Minist. Fazenda	-	-	32	6,3%	330	0,6%	362	1,1%	
Total	496.409	43,9%	386.284	41,7%	214.214	7,1%	1.096.907	35,9%	

Fonte: SRH/MP

NS - Nível Superior / NI - Nível Intermediário / NA - Nível Auxiliar

Inclui contratos temporários

¹ Os cargos efetivos de Procurador Autárquico, Procurador, Advogado, Assistente Jurídico de autarquias e Fundações Públicas, Procurador e Advogado da Superintendência de Seguros Privados e da Comissão Valores Mobiliários. (observado o art. 40 e 46 da MP 2048-30/2000) são transformados em cargos de Procurador Federal (Medida Provisória 2048-26 de 29.06.2000, MP 2048-27 de 28.07.2000 e MP 2048-30 de 26.10.2000)

² Extinção, conforme Lei nº 9.688, de 06/07/98.

³ Extinção, conforme art. 10 § 2º da Medida Provisória nº 1.915-1, de 29 de julho de 1999.

⁴ Os cargos de Farmacêutico - NS 908, Zootecnista - NS 911, Engenheiro Agrônomo - NS 912 e Químico - NS 921 do quadro permanente do Ministério da Agricultura e do Abastecimento foram transformados em cargos de Fiscal de Defesa Agropecuária, conforme Portaria nº 1.766 de 24.11.99. Os atuais cargos efetivos da Carreira de Fiscal de Defesa Agropecuária e de Médico Veterinário - NS 910, cujos ocupantes estejam em efetivo exercício nas atividades de controle, inspeção, fiscalização e defesa agropecuária, do Quadro de Pessoal do Ministério da Agricultura e do Abastecimento, são transformados em cargos de Fiscal Federal Agropecuário, conforme art. 28. §1º e §2º da MP 2048-26/2000, MP 2048-27 de 28.07.2000 e MP 2048-30 de 26.10.2000

⁵ Polícia Civil do Ex-Território.

⁶ Servidores sem vínculo e requisitados de outros órgãos da administração direta, autarquias, fundações, empresas e outras esferas.

⁷ Contratado Lei nº 8.745/93, para realização de recenseamento da Fundação Instituto Brasileiro de Geografia e Estatística - IBGE.

VÍNCULO - Corresponde a um contrato de trabalho de um servidor com um determinado Órgão, podendo este servidor ter um ou no máximo dois contratos (vínculos com o serviço público) de acordo com CF de 1998, art.37 inciso XVI.

2.22 - Distribuição % dos Vínculos de Servidores das Carreiras Ativos por Faixa Etária da Administração Pública Federal - SIAPE

		Faixa Etária					Posição - nov/2001
Cargo / Carreira		Até 30	31 a 40	41 a 50	51 a 60	Mais de 60	Não Classificado
GESTÃO	Analista de Comércio Exterior - NS	35,9%	44,1%	16,6%	3,4%	0,0%	0,0%
	Analista de Planejamento e Orçamento - NS	21,1%	34,3%	34,0%	10,1%	0,6%	0,0%
	Analista de Finanças e Controle - NS	18,0%	41,7%	29,4%	9,9%	1,0%	0,0%
	Especialista em Políticas Públicas e Gestão Governamental	25,3%	48,6%	21,4%	4,1%	0,5%	0,0%
	Técnico de Planejamento TP 1500 NS	0,0%	0,0%	40,5%	54,8%	4,8%	0,0%
	Técnico de Planejamento e Pesquisa IPEA NS	10,6%	25,9%	33,3%	28,2%	1,9%	0,0%
	Técnico de Planejamento e Orçamento NI	0,0%	40,3%	50,2%	8,1%	1,4%	0,0%
	Técnico de Finanças e Controle NI	18,1%	30,9%	41,8%	8,3%	0,8%	0,0%
	Cargos de Nível Superior do IPEA	0,0%	10,9%	75,0%	14,1%	0,0%	0,0%
Cargos de Nível Intermediário do IPEA	0,8%	33,8%	56,3%	8,0%	1,1%	0,0%	
AUDITORIA	Auditor-Fiscal da Receita Federal	4,0%	31,3%	39,3%	21,9%	3,4%	0,0%
	Técnico da Receita Federal	13,1%	41,1%	35,9%	8,5%	1,4%	0,0%
	Auditor-Fiscal da Previdência Social	4,8%	18,2%	61,6%	13,8%	1,6%	0,0%
	Auditor-Fiscal do Trabalho - Legislação do Trabalho	4,0%	31,8%	32,2%	25,9%	6,1%	0,0%
	Auditor-Fiscal do Trabalho - Segurança no Trabalho	2,3%	11,7%	72,3%	12,7%	1,0%	0,0%
	Auditor-Fiscal do Trabalho - Medicina do Trabalho	1,0%	11,2%	56,9%	30,5%	0,3%	0,0%
DIPLOMACIA	3º Secretário a Ministro 1ª Classe	10,0%	27,1%	28,2%	24,5%	10,2%	0,0%
	Oficial de Chancelaria - NS	1,4%	31,2%	25,7%	30,4%	11,3%	0,0%
	Assistente de Chancelaria - NI	0,0%	11,9%	56,6%	24,1%	7,3%	0,0%
JURÍDICA	Procurador Federal ¹	12,8%	27,2%	36,0%	19,8%	4,1%	0,0%
	Procurador da Fazenda Nacional	26,3%	42,0%	19,2%	7,6%	5,0%	0,0%
	Advogado/Assistente Jurídico AGU	42,7%	41,6%	9,8%	5,0%	1,0%	0,0%
	Advogado/Assistente e Procurador de Autarquias e Fundações	0,0%	16,6%	46,5%	29,3%	7,6%	0,0%
	Defensor Público	0,0%	7,4%	40,7%	37,0%	14,8%	0,0%
POLÍCIA FEDERAL	Delegado -NS	5,2%	37,3%	40,9%	16,0%	0,5%	0,0%
	Perito - NS	5,2%	39,2%	41,0%	14,6%	0,0%	0,0%
	Escrivão - NI	15,6%	42,9%	40,5%	1,0%	0,0%	0,0%
	Agente - NI	10,0%	34,3%	53,4%	2,2%	0,1%	0,0%
	Papiloscopista - NI	5,3%	49,5%	39,5%	5,8%	0,0%	0,0%
PESQUISA EM C&T	Analista - NS	1,5%	19,7%	59,8%	16,6%	2,4%	0,0%
	Tecnologista - NS	1,3%	19,9%	60,4%	16,5%	1,8%	0,0%
	Pesquisador - NS	0,4%	15,2%	55,7%	24,6%	4,1%	0,0%
	Assistente - NI	1,9%	29,4%	48,7%	16,6%	3,4%	0,0%
	Tecnico - NI	2,1%	24,1%	56,1%	15,5%	2,2%	0,0%
	Auxiliar Técnico - NA	6,0%	26,9%	38,8%	25,4%	3,0%	0,0%
TEC. MILITAR	Auxiliar - NA	6,0%	29,2%	34,1%	24,0%	6,7%	0,0%
	Engenheiro - NS	0,0%	16,7%	68,9%	13,2%	1,2%	0,0%
REFORMA AGRÁRIA	Engenheiro Agrônomo - NS	0,0%	13,9%	52,8%	30,9%	2,4%	0,0%
	Fiscal de Cadastro e Tributação Rural - NS	0,0%	22,2%	57,3%	17,9%	2,6%	0,0%
	Orientador de Projetos de Assentamento - NS	0,0%	26,8%	53,3%	18,3%	1,2%	0,0%
FISCALIZAÇÃO	Médico do Trabalho - 40 horas - Mtb ²	0,0%	20,0%	40,0%	40,0%	0,0%	0,0%
	Supervisor Médico Pericial - NS	2,2%	31,5%	52,8%	11,8%	1,7%	0,0%
	Fiscal Federal Agropecuário ³	0,0%	2,8%	45,1%	47,6%	4,4%	0,0%
DOCENTE	Professor de 3º grau (Auxiliar a Titular)	6,9%	27,2%	37,4%	23,9%	4,5%	0,0%
	Professor de 1º e 2º graus (A a E)	6,2%	33,3%	43,9%	14,7%	2,0%	0,0%
CVM	Analista - NS	7,0%	30,0%	47,0%	15,0%	1,0%	0,0%
	Inspetor - NS	18,5%	38,5%	23,1%	20,0%	0,0%	0,0%
	Cargos de Nível Intermediário	3,9%	35,9%	47,7%	11,7%	0,8%	0,0%
SUSEP	Analista Técnico - NS	7,7%	42,3%	37,3%	10,6%	2,1%	0,0%
	Assistente Social - NS	0,0%	0,0%	100,0%	0,0%	0,0%	0,0%
	Médico - NS	0,0%	0,0%	100,0%	0,0%	0,0%	0,0%
	Cargos de Nível Intermediário	10,2%	26,5%	50,0%	12,2%	1,0%	0,0%
PCC	Cargos de Nível Superior	0,4%	8,1%	47,5%	38,3%	5,7%	0,0%
	Cargos de Nível Intermediário	1,5%	25,4%	49,7%	19,1%	4,2%	0,0%
	Cargos de Nível Auxiliar	3,3%	24,8%	39,3%	24,2%	8,4%	0,0%
TÉCNICO ADMINISTRATIVO - IFES -	Cargos de Nível Superior	1,7%	28,2%	53,6%	15,0%	1,5%	0,0%
	Cargos de Nível Intermediário	4,8%	32,5%	43,9%	15,8%	2,9%	0,0%
	Cargos de Nível Auxiliar	3,6%	27,6%	37,7%	24,2%	6,9%	0,0%
DACTA	Cargos de Nível Superior	0,0%	0,0%	60,0%	40,0%	0,0%	0,0%
	Cargos de Nível Intermediário	0,0%	14,4%	76,2%	8,3%	1,1%	0,0%
PC ⁴	Cargos de Nível Superior	0,0%	0,0%	56,0%	41,7%	2,4%	0,0%
	Cargos de Nível Intermediário	0,0%	33,7%	52,4%	12,0%	1,9%	0,0%
	Cargos de Nível Superior	19,9%	38,1%	26,1%	15,3%	0,6%	0,0%
MIN.JUSTIÇA	Sem Cargo ⁵	16,6%	27,7%	33,3%	17,4%	5,0%	0,0%
	Médico Residente	88,2%	11,1%	0,6%	0,1%	0,0%	0,0%
	Contratado Lei nº 8.745/93 ⁶	71,9%	18,5%	8,0%	1,4%	0,2%	0,0%
	Total	5,2%	25,8%	44,9%	20,2%	3,9%	0,0%

Fonte: SRH/MP

NS - Nível Superior / NI - Nível Intermediário / NA - Nível Auxiliar

Inclui contratos temporários

¹ Os cargos efetivos de Procurador Autárquico, Procurador, Advogado, Assistente Jurídico de autarquias e Fundações Públicas, Procurador e Advogado da Superintendência de Seguros Privados e da Comissão Valores Mobiliários. (observado o art. 40 e 46 da MP 2048-30/2000) são transformados em cargos de Procurador Federal (Medida Provisória 2048-26 de 29.06.2000, MP 2048-27 de 28.07.2000 e MP 2048-30 de 26.10.2000)² Extinção, conforme art. 10 § 2º da Medida Provisória nº 1.915-1, de 29 de julho de 1999.³ Os cargos de Farmacêutico - NS 908, Zootecnista - NS 911, Engenheiro Agrônomo - NS 912 e Químico - NS 921 do quadro permanente do Ministério da Agricultura e do Abastecimento foram transformados em cargos de Fiscal de Defesa Agropecuária, conforme Portaria nº 1.766 de 24.11.99. Os atuais cargos efetivos da Carreira de Fiscal de Defesa Agropecuária e de Médico Veterinário - NS 910, cujos ocupantes estejam em efetivo exercício nas atividades de controle, inspeção, fiscalização e defesa agropecuária, do Quadro de Pessoal do Ministério da Agricultura e do Abastecimento, são transformados em cargos de Fiscal Federal Agropecuário, conforme art. 28 §1º e §2º da MP 2048-26/2000, MP 2048-27 de 28.07.2000 e MP 2048-30 de 26.10.2000⁴ Polícia Civil do Ex-Território.⁵ Servidores sem vínculo e requisitados de outros órgãos da administração direta, autarquias, fundações, empresas e outras esferas.⁶ Contratado Lei nº 8.745/93, para realização de recenseamento da Fundação Instituto Brasileiro de Geografia e Estatística - IBGE.

2.23 - Evolução do Quantitativo de Servidores Civis e Aposentados do Poder Executivo - SIAPE

	Ativos ¹	Aposentados	Ativos Civis do Poder Executivo + Empregados das Estatais ²
1988	705.548	-	
1989	712.740	-	1.488.608
1990	628.305	-	1.312.682
1991 ³	598.375	244.875	1.238.817
1992 ⁴	620.870	306.036	1.261.037
1993	592.898	313.734	1.236.538
1994	583.020	323.305	1.216.058
1995	567.689	364.892	1.140.711
1996	554.736	377.899	1.068.063
1997 ⁵	531.725	372.622	994.805
1998	513.720	395.175	919.732
1999	497.125	394.651	871.918
2000	486.912	390.340	809.585
2001 ⁶	458.674	386.284	776.905

Elaborado: SRH/MP.

Fonte: SRH-SEST/MP.

1 - Número de servidores civis ativos do Poder Executivo (administração direta, autarquias e fundações).

- Até 1991, uma parcela significativa destes servidores eram celetistas.

2 - Inclui servidores civis ativos do Poder Executivo e empregados das estatais.

3 - Em 1991 => ocorreu desligamento de servidores - Governo Collor.

4 - Em 1992 => ocorreu a reintegração dos servidores - Governo Collor.

5 - A partir de jun/97 considerado o critério de Força de Trabalho

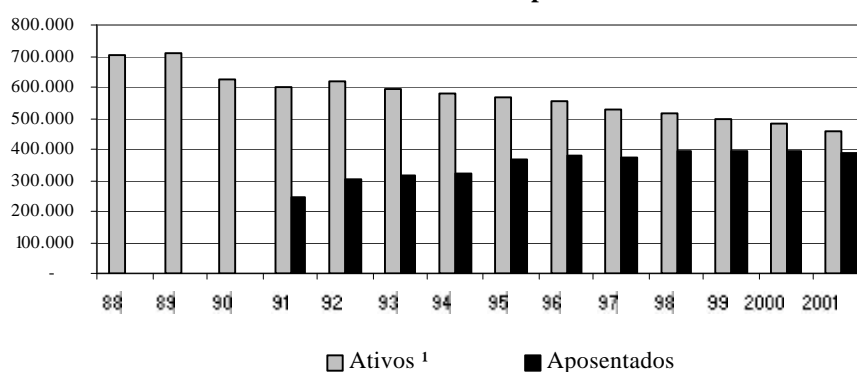
Força de Trabalho= quantidade de vínculo (-) exercício descentralizado (-) lotação provisória (-) cedido.

6 - Posição de novembro/2001

Em 1988, 1989, 1990, 1991, 1992, 1993, 1994, 1995, 1996, 1997, 1998, 1999 a 2000 foi considerado o quantitativo do mês de dezembro de cada ano.

Inclui contrato temporário.

Quantitativo de Servidores Ativos e Aposentados do Poder Executivo por ano



2.24 - Distribuição dos Servidores Civis Ativos do Poder Executivo por Sexo e Faixa Etária - SIAPE

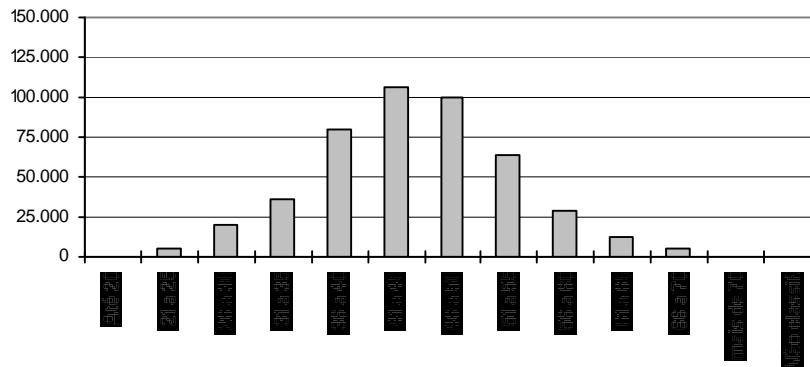
Faixa Etária	Masculino		Feminino		Posição - nov/2001 Total	
	Quantid.	Part. %	Quantid.	Part. %	Quantid.	Part. %
	Até 20	347	0,1	264	0,1	611
21 a 25	2.461	1,0	2.155	1,0	4.616	1,0
26 a 30	10.806	4,3	9.388	4,5	20.194	4,4
31 a 35	20.043	8,0	16.501	7,9	36.544	8,0
36 a 40	40.565	16,3	39.101	18,7	79.666	17,4
41 a 45	52.929	21,2	52.849	25,3	105.778	23,1
46 a 50	53.418	21,4	46.319	22,1	99.737	21,7
51 a 55	39.501	15,8	24.806	11,9	64.307	14,0
56 a 60	17.698	7,1	11.393	5,4	29.091	6,3
61 a 65	8.204	3,3	4.897	2,3	13.101	2,9
66 a 70	3.135	1,3	1.492	0,7	4.627	1,0
mais de 70	318	0,1	78	0,0	396	0,1
Não classificada ¹	1	0,0	5	0,0	6	0,0
Total	249.426	100,0	209.248	100,0	458.674	100,0

Fonte: SRH/MP.

1 - Não constam informações s/ sexo e idade no cadastro SIAPE.

Inclui contrato temporário

Distribuição dos Servidores por Faixa Etária



REMUNERAÇÃO

3.1 - Despesa Média com Servidores Federais da União por Poder Média 12 meses

		R\$ correntes						
		1995	1996	1997	1998	1999	2000	2001 ³
EXECUTIVO								
- CIVIS¹	Ativos	1.400	1.473	1.620	1.482	1.820	2.153	2.359
	Aposentados	1.442	1.530	1.611	1.693	1.833	1.914	1.950
	Inst.Pensão	1.515	1.289	1.229	1.301	1.479	1.582	1.558
	TOTAL	1.430	1.463	1.551	1.522	1.763	1.961	2.055
- Banco Central do Brasil ²	Ativos	4.782	5.000	5.529	5.116	5.657	5.855	6.187
	Aposentados	-	-	8.191	6.261	5.949	6.072	6.772
	Inst.Pensão	-	-	4.313	2.451	2.250	2.419	2.830
	TOTAL	4.782	5.000	6.761	5.406	5.655	5.822	6.176
- Ministério Público da União	Ativos	3.017	3.225	3.572	4.416	3.639	5.177	6.085
	Aposentados	5.046	3.628	3.809	4.162	4.305	5.953	7.571
	Inst.Pensão	3.232	2.221	2.076	2.562	2.600	3.213	4.074
	TOTAL	3.291	3.221	3.504	4.251	3.678	5.164	6.169
- Empresas Públicas	Ativos	2.089	2.640	2.707	2.748	2.942	3.089	3.518
- Soc.Economista Mista	Ativos	1.419	2.187	2.419	2.702	2.826	2.985	3.517
- MILITARES	Ativos	934	941	986	1.422	1.021	1.360	1.445
	Aposentados	1.703	1.737	1.896	2.225	2.438	2.544	3.151
	Inst.Pensão	975	966	1.204	1.375	1.512	1.573	1.811
	TOTAL	1.091	1.113	1.226	1.586	1.447	1.665	1.899
LEGISLATIVO	Ativos	3.822	4.481	4.994	5.159	5.241	5.230	5.745
	Aposentados	4.823	5.577	6.231	6.882	5.690	5.342	5.627
	Inst.Pensão	2.221	2.632	3.114	3.126	2.613	2.711	2.877
	TOTAL	3.924	4.528	5.057	5.302	5.038	5.342	5.392
JUDICIÁRIO	Ativos	2.540	2.733	3.393	4.431	4.390	5.108	5.517
	Aposentados	3.875	3.945	4.618	5.222	6.047	6.185	6.394
	Inst.Pensão	2.633	2.258	2.725	3.071	3.245	3.555	3.773
	TOTAL	2.728	2.877	3.534	4.491	4.548	5.193	5.558
Transferências Intergovernamentais		1.303	911	940	1.036	1.059	1.182	1.285

Elaborado: SRH/MP.

Fonte: SRH/MP e STN/MF

1 - Inclui Administração Direta, Autarquias, Fundação, MPU e BACEN.

2 - Em 1995 e 1996 o regime era celetista.

3 - Despesa Média dos últimos 12 meses

Despesa média corresponde à despesa total dividida pelo número de servidores.

3.2 - Despesa Média* com Servidores da União por Situação Funcional

	R\$ correntes			
	ATIVOS	APOSENTADOS	INST. PENSÃO	TOTAL
Executivo ^{1,2}	2.359	1.950	1.558	2.055
- Administração Direta	3.078	1.729	1.402	2.125
- Autarquias	2.520	2.314	2.139	2.401
- Fundações	2.779	1.948	1.381	2.693
Banco Central do Brasil	6.187	6.772	2.830	6.176
Ministério Público da União	6.085	7.571	4.074	6.169
Empresas Públicas	3.518	-	-	3.518
Sociedade Economia Mista	3.517	-	-	3.517
Militares	1.445	3.151	1.811	1.899
Legislativo	5.745	5.627	2.877	5.392
Judiciário	5.517	6.394	3.773	5.558
Transferências Intergovernamentais	-	-	-	1.285

Elaborado: SRH/MP.

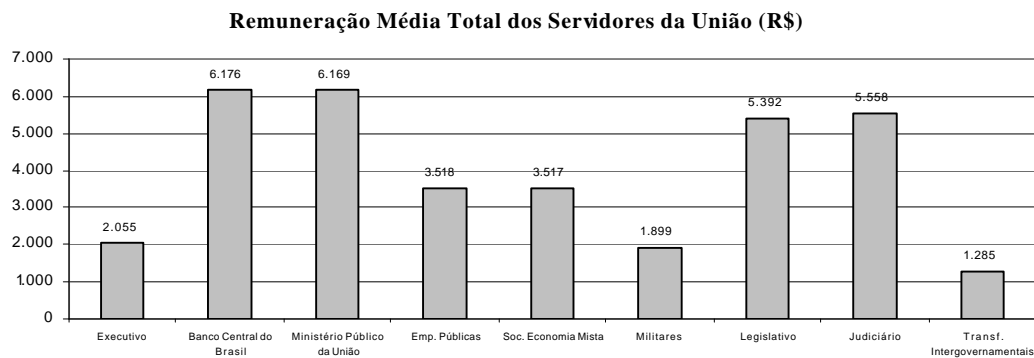
Fonte: SRH/MP. e STN/MF

1- Inclui na Administração direta o MPU

2- Inclui na Autarquias o BACEN

Despesa Média dos últimos 12 meses

* Corresponde à despesa total dividido pelo números de servidores



3.3 - Distribuição de Servidores Civis do Poder Executivo por Faixa de Remuneração em % - SIAPE

Posição - nov/2001

R\$	Ativos (A)		Aposentados (B)		Total (A)+(B)	
	Mês	Média	Mês	Média	Mês	Média
	12 ult.meses		12 ult.meses		12 ult.meses	
Até 468,00	1,7	1,2	0,2	0,1	1,0	0,7
De 468,01 a 500	0,8	2,2	2,4	3,0	1,5	2,5
De 501 a 600	3,8	4,3	5,7	4,9	4,6	4,4
De 601 a 700	4,7	4,2	4,4	5,4	4,5	4,6
De 701 a 800	3,5	4,9	3,8	5,2	3,6	4,9
De 801 a 900	3,9	4,6	6,6	5,6	5,1	4,9
De 901 a 1000	6,4	6,9	7,2	6,0	6,8	6,2
De 1001 a 1100	12,7	11,0	9,7	8,1	11,4	9,1
De 1101 a 1200	6,0	4,7	5,8	4,8	5,9	4,6
De 1201 a 1300	4,5	4,1	11,9	10,0	7,8	6,3
De 1301 a 1400	4,6	4,5	3,6	5,1	4,2	4,5
De 1401 a 1500	5,1	5,3	2,9	4,3	4,2	4,6
De 1501 a 2000	13,5	11,9	12,1	10,0	12,9	14,9
De 2001 a 2500	7,0	5,6	4,3	5,4	5,8	5,1
De 2501 a 3000	4,8	4,2	3,2	4,7	4,1	4,1
De 3001 a 3500	2,8	4,4	2,8	4,5	2,8	4,3
De 3501 a 4500	5,1	4,4	4,0	5,1	4,6	4,6
De 4501 a 5500	2,6	4,1	1,9	1,5	2,3	2,8
De 5501 a 6500	2,4	4,0	1,7	1,4	2,1	2,7
De 6501 a 7500	1,3	1,2	1,6	1,4	1,4	1,2
De 7501 a 8500	1,7	1,4	1,4	1,2	1,6	1,3
Acima de 8500	1,1	0,8	2,6	2,2	1,8	1,4
Total	100,0	100,0	100,0	100,0	100,0	100,0

Fonte: SRH/MP.

Inclui administração direta, fundações e autarquias do Poder Executivo.

Não inclui: MPU, BACEN, Empresas Públicas, Sociedade de Economia Mista, que recebem recurso do tesouro.

3.4 - Estrutura Salarial das Carreiras da Administração Pública Federal - SIAPE

Posição - nov/2001	Cargo / Carreira	R\$ correntes		
		Vencimentos		
		Inicial	Final	% de Amplitude ¹
Gestão	- Analista Planej. Orçamento / Finanças e Controle / Gestor - NS	2.869,59	6.735,32	135
	- Analista de Comércio Exterior - NS	2.869,59	6.735,32	135
	- Técnico de Planejamento - TP 1500 - NS	2.869,59	6.735,32	135
	- Técnico de Planejamento e Pesquisa do IPEA - NS	2.869,59	6.735,32	135
	- Demais Cargos de Nível Superior do IPEA	2.869,59	6.735,32	135
	- Demais Cargos de Nível Intermediário do IPEA	1.177,50	2.201,70	87
Auditoria	- Técnico Planejamento, Orçamento / Finanças e Controle - NI	1.177,50	2.201,70	87
	- Auditor-Fiscal da Receita Federal	3.132,56	7.080,24	126
	- Técnico da Receita Federal	1.285,34	2.905,14	126
	- Auditor-Fiscal da Previdência Social	3.132,56	7.080,24	126
Diplomacia	- Auditor-Fiscal do Trabalho	3.132,56	7.080,24	126
	- 3º Secretário a Ministro 1ª Classe	3.538,11	5.427,52	53
Jurídica	- Oficial de Chancelaria - NS	1.450,02	2.999,95	107
	- Assistente de Chancelaria - NI	468,00	1.112,78	138
	- Procurador Federal ²	3.446,15	7.080,24	105
	- Procurador da Fazenda Nacional ³	5.193,57	5.452,72	5
Polícia Federal⁵	- Advogado/Assistente Jurídico AGU	3.446,15	7.080,24	105
	- Defensor Público da União	3.446,15	7.080,24	105
	- Delegado - NS	7.563,17	8.967,71	19
	- Censor - NS ⁴	7.563,17	8.967,71	19
	- Perito - NS	7.563,17	8.967,71	19
Pesquisa em C & T	- Escrivão - NI	3.960,26	5.807,48	47
	- Agente - NI	3.960,26	5.807,48	47
	- Papiloscopista - NI	3.960,26	5.807,48	47
	- Analista - NS	1.396,49	4.895,32	251
	- Tecnologista - NS	1.396,49	4.895,32	251
	- Pesquisador - NS	2.112,36	4.895,32	132
Tecnologia Militar	- Assistente - NI	722,69	1.591,37	120
	- Técnico - NI	722,69	1.591,37	120
	- Auxiliar Técnico - NA	402,42	652,29	62
	- Auxiliar - NA	402,42	652,29	62
Grupo Informações	- Analista	1.480,82	3.240,59	119
	- Engenheiro	1.480,82	3.240,59	119
	- Nível Superior	2.313,48	3.855,26	67
Reforma Agrária	- Nível Intermediário	1.075,77	1.758,33	63
	- Engenheiro Agrônomo - NS	2.072,31	3.307,20	60
	- Fiscal de Cadastro e Tributação Rural - NS	2.013,60	3.199,99	59
	- Orientador de Assentamentos - NS	2.013,60	3.199,99	59
Fiscalização	- Médico do Trabalho - 40 horas - M tb ⁶	4.683,62	5.243,00	12
	- Fiscal Federal Agropecuário ⁷	2.123,65	5.100,83	140
	- Supervisor Médico Pericial	2.237,65	3.498,74	56
Docente	- Professor Superior (Auxiliar a Titular)	1.176,94	4.860,17	313
	- Professor de 1º e 2º graus (A a E)	907,28	3.674,35	305
CVM	- Inspetor e Analista - NS	2.869,59	6.735,32	135
	- Agente Executivo - NI	1.488,61	2.238,81	50
SUSEP	- Analista Técnico - NS	2.869,59	6.735,32	135
	- Cargos de Nível Intermediário	1.689,98	2.238,81	32
Saúde	- Médico	1.271,97	2.726,36	114
	- Médico de Saúde Pública	1.271,97	2.726,36	114
	- Sanitarista	831,67	1.782,62	114
	- Fundação Nacional de Saúde	733,83	1.572,90	114
Técnicos-Administrativos⁸	- Nível Superior	782,26	1.934,67	147
	- Nível Médio	505,44	1.163,04	130
	- Nível Auxiliar	475,80	654,21	37
PCC	- Cargos de Nível Superior	635,99	1.363,18	114
	- Cargos de Nível Intermediário	468,00	933,30	99
	- Cargos de Nível Auxiliar	468,00	534,90	14
DACTA	- Cargos de Nível Superior	1.459,70	2.461,47	69
	- Cargos de Nível Intermediário	1.031,95	1.685,23	63
Min. da Justiça	- Policial Rodoviário Federal - NI	1.970,80	3.927,01	99
	- Analista - NS	3.513,62	7.611,44	117
Banco Central	- Procurador - NS	3.684,22	7.611,44	107
	- Técnico - NI	1.126,32	2.446,52	117

Fonte: SRH/MP.

NS - Nível Superior

NI - Nível Intermediário

NA - Nível Auxiliar

1- A amplitude corresponde à diferença percentual entre a menor e a maior remuneração de uma carreira

2- Os cargos efetivos de Procurador Autárquico, Procurador, Advogado, Assistente Jurídico de autarquias e Fundações Públicas, Procurador e Advogado da

Superintendência de Seguros Privados e da Comissão Valores Mobiliários. (observado o art. 40 da MP 2048-26/2000) são transformados em cargos de Procurador Federal (Medida Provisória(MP) 2048-26 de 29.06.2000 , MP2048-27 de 28.07.2000, MP 2048-28 de 28.08.2000 e MP2048-29 de 27.09.2000)

3- Alteração Inicial/Final conforme Medida Provisória(MP) 2048-26 de 29.06.2000,MP2048-27 de 28.07.2000, MP 2048-28 de 28.08.2000 e MP2048-29 de 27.09.2000)

4- Extinção, conforme Lei nº 9.688, de 06/07/98.

5- Alteração Inicial/Final conforme Medida Provisória nº 2.009, de 24 de dezembro de 1999.

6- Extinção, conforme art. 10 § 2º da Medida Provisória nº 1.915-1, de 29 de julho de 1999.

7- Os cargos de Farmacêutico - NS 908, Zootecnista - NS 911, Engenheiro Agrônomo - NS 912 e Químico - NS 921 do quadro permanente do Ministério da Agricultura e do Abastecimento foram transformados em cargos de Fiscal de Defesa Agropecuária, conforme Portaria nº 1.766 de 24.11.99. Os atuais cargos efetivos da Carreira de Fiscal de Defesa Agropecuária e de Médico Veterinário - NS 910, cujos ocupantes estejam em efetivo exercício nas atividades de controle, inspeção, fiscalização e defesa agropecuária, do Quadro de Pessoal do Ministério da Agricultura e do Abastecimento, são transformados em cargos de Fiscal Federal Agropecuário, conforme art. 28. §1º e §2º da MP 2048-26/2000 e MP2048-27 de 28.07.2000, MP 2048-28 de 28.08.2000 e MP2048-29 de 27.09.2000).

8- Os cargos efetivos das instituições federais de ensino, vinculadas ao Ministério da Educação, de que trata a Lei nº 7.596/87 são reestruturados a partir de junho/2001 na forma do art. 55 da Medida Provisória nº 2150-39 de 31.05.2000.

Inicial - É o vencimento básico corresponde classe e padrão inicial de cada cargo público.

Final - É o limite máximo do maior vencimento fixado na Lei 8.852, de 04/02/94 no art. 2º e 3º, da E.C 19 de 1998, CF, art.37, inciso XI.

CONCURSOS

4.1 - Ingressos no Serviço Público Federal - por concurso público - SIAPE

Cargo / Carreira		1995	1996	1997	1998	1999	2000	2001 ¹	Total
Gestão	- Analista de Comércio Exterior - NS	0	0	0	0	87	0	75	162
	- Analista de Planejamento Orçamento - NS	0	39	28	92	94	0	0	253
	- Analista de Finanças e Controle - NS	45	83	92	176	0	0	0	396
	- Especialista Políticas Pub Gestão Governamental	0	52	84	106	127	0	0	369
	- Técnico de Planejamento e Pesquisa - IPEA - NS	0	33	25	36	0	0	0	94
	- Técnico de Finanças e Controle - NI	114	163	104	155	0	0	0	536
	- Cargos de Nível Superior do IPEA	0	0	1	0	0	0	0	1
- Cargos de Nível Intermediário do IPEA	4	0	0	0	0	0	0	4	
Auditoria	- Auditor-Fiscal da Receita Federal ²	271	1	1.174	133	577	2	0	2.158
	- Técnico da Receita Federal ²	1.304	135	200	503	0	1	0	2.143
	- Auditor-Fiscal da Previdência Social ³	400	5	179	421	0	0	122	1.127
	- Auditor-Fiscal do Trabalho - Segurança no Trabalho ³	0	0	0	40	19	0	0	59
	- Auditor-Fiscal do Trabalho - Legislação do Trabalho ³	532	483	16	3	85	0	0	1.119
Diplomacia	- 3º Secretário a Ministro 1ª Classe	12	43	33	28	20	25	31	192
	- Oficial de Chancelaria - NS	5	41	0	131	2	0	0	179
	- Assistente de Chancelaria - NI	1	0	0	0	0	0	0	1
Jurídica	- Procurador Autárquico do INSS	2	3	180	121	1	201	0	508
	- Procurador Federal	0	0	0	0	0	0	1	1
	- Procurador da Fazenda Nacional	7	0	0	73	0	0	0	80
	- Advogado/Assistente Jurídico AGU	0	33	1	0	0	421	219	674
	- Advogado/Procurador de Autarquias e Fundações	128	112	182	103	21	6	0	552
Polícia Federal	- Delegado -NS	46	132	17	14	170	25	4	408
	- Perito - NS	21	76	12	5	29	0	0	143
	- Papioscopista - NI	0	0	0	0	28	0	0	28
	- Escrivão - NI	64	40	399	29	3	66	2	603
	- Agente - NI	0	264	585	63	446	25	8	1.391
Pesquisa em C&T	- Analista - NS	29	85	48	71	9	8	0	250
	- Tecnologista - NS	88	140	106	90	11	1	0	436
	- Pesquisador - NS	61	60	57	60	1	39	7	285
	- Assistente - NI	168	161	21	43	12	0	0	405
	- Técnico - NI	134	218	34	62	33	1	0	482
	- Auxiliar Técnico - NA	5	2	0	0	0	0	0	7
- Auxiliar - NA	112	0	0	1	0	0	0	113	
Reforma Agrária	- Engenheiro Agrônomo - NS	0	0	71	0	0	0	0	71
	- Orientador de Projetos de Assentamentos - NS	0	0	0	0	1	0	0	1
Fiscalização	- Médico do Trabalho - 40 horas Mtb	0	0	0	47	15	0	0	62
	- Supervisor Médico Pericial - NS	0	0	0	170	1	0	0	171
	- Engenheiro Agrônomo - MAARA	0	1	1	0	0	0	0	2
Docente	- Professor Superior	1.509	1.950	2.411	2.140	537	522	115	9.184
	- Professor de 1º e 2º graus	1.095	1.181	976	984	83	79	3	4.401
CVM	- Advogado - NS	1	0	6	6	0	0	0	13
	- Analista - NS	7	10	8	12	0	0	13	50
	- Inspetor - NS	3	8	12	5	0	0	16	44
	- Cargos de Nível Intermediário	16	0	0	0	0	0	0	16
SUSEP	- Analista Técnico - NS	0	34	0	0	12	0	11	57
	- Procurador Autárquico - NS	0	9	0	0	3	0	0	12
	- Cargos de Nível Intermediário	0	0	1	0	0	0	0	1
PCC	- Cargos de Nível Superior	3.447	1.695	854	794	32	18	0	6.840
	- Cargos de Nível Intermediário	8.059	1.328	1.041	1.024	83	49	2	11.586
	- Cargos de Nível Auxiliar	1.752	365	94	74	2	0	0	2.287
Min. da Justiça	- Policial Rodoviário Federal - NI	233	942	2	0	383	35	20	1.615
Total		19.675	9.927	9.055	7.815	2.927	1.524	649	51.572

Fonte: SRH/MP

NS - Nível Superior

NI - Nível Intermediário

NA - Nível Auxiliar

¹ Posição: novembro/2001² Reestruturação, conforme Medida Provisória nº 1.915, de 29 de junho de 1999.³ Organização, conforme Medida Provisória nº 2093-20, de 27 de dezembro de 2000.

4.2 - Ingressos no Serviço Público Federal no Plano de Classificação de Cargos - PCC por concurso público- SIAPE

Cargo	1995	1996	1997	1998	1999	2000	2001 ¹	Total
- Nível Superior	3.447	1.695	854	794	32	18	0	6.840
- Administrador	241	58	20	15	0	0	0	334
- Assistente Social	72	36	44	42	1	0	0	195
- Bibliotecário / Bibliotecário-documentalista	65	123	48	33	1	2	0	272
- Cirurgião-Dentista / Odontólogo	57	7	12	10	0	0	0	86
- Contador	45	32	44	17	2	1	0	141
- Enfermeiro	911	257	190	154	19	6	0	1.537
- Engenheiro	156	56	94	55	0	0	0	361
- Farmacêutico / Farmacêutico-bioquímico	133	87	13	40	2	0	0	275
- Fisioterapeuta	62	23	6	5	0	0	0	96
- Fonoaudiólogo	17	2	1	4	1	0	0	25
- Médico	1.100	823	275	283	4	4	0	2.489
- Nutricionista	79	21	12	4	0	1	0	117
- Psicólogo	65	29	19	18	0	0	0	131
- Tec Ass. Educacionais / Tec. Ens. Orientação	113	28	26	84	0	0	0	251
- Outros	331	113	50	30	2	4	0	530
- Nível Intermediário	8.059	1.328	1.041	1.024	83	49	2	11.586
- Agente Administrativo	2.241	168	45	141	0	2	0	2.597
- Agente de Serviços de Engenharia	41	2	1	1	0	0	0	45
- Assistente Administração / Aux. Administrativo	750	39	43	87	1	1	0	921
- Auxiliar Biblioteca	49	2	0	1	0	0	0	52
- Auxiliar de Enfermagem	2.586	495	463	213	45	2	2	3.806
- Técnico Agropecuária / Oper.Máquinas Agrícolas	55	44	56	9	0	0	0	164
- Técnico de Contabilidade	144	74	42	18	0	0	0	278
- Técnico de Farmácia	42	6	14	3	0	0	0	65
- Técnico de Laboratório/Laboratorista-área	271	197	132	196	9	11	0	816
- Técnico em Enfermagem	400	77	73	147	19	0	0	716
- Técnico em Radiologia	114	55	13	6	0	27	0	215
- Outros	1.366	169	159	202	9	6	0	1.911
- Nível Auxiliar	1.752	365	94	74	2	0	0	2.287
- Auxiliar Agropecuária	15	78	19	6	0	0	0	118
- Auxiliar de Farmácia	40	18	2	3	0	0	0	63
- Auxiliar de Laboratório	138	41	26	14	1	0	0	220
- Auxiliar de Nutrição	77	39	4	1	0	0	0	121
- Auxiliar OpServ Diversos / Auxiliar Operacional	685	0	0	4	0	0	0	689
- Auxiliar Rural	2	18	12	0	0	0	0	32
- Cozinheiro / Copeiro / Auxiliar Cozinha	175	91	16	20	0	0	0	302
- Encanador / Marceneiro / Auxiliar Eletricista	86	1	0	1	0	0	0	88
- Operador de Máquina e Lavanderia	145	3	3	2	0	0	0	153
- Outros	389	76	12	23	1	0	0	501
Total	13.258	3.388	1.989	1.892	117	67	2	20.713

Fonte: SRH/MP

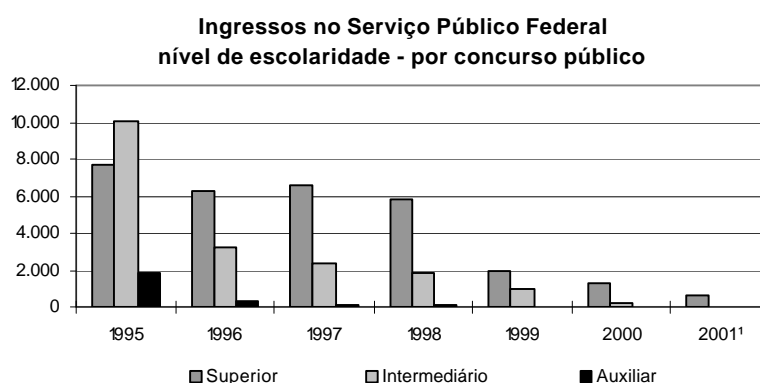
¹ Posição: novembro/2001

4.3 - Ingressos no Serviço Público Federal por Nível de Escolaridade por concurso público - SIAPE

Nível	1995	1996	1997	1998	1999	2000	2001 ¹	Total
Superior	7.709	6.309	6.574	5.861	1.937	1.348	617	30.355
- Professor	2.604	3.131	3.387	3.124	620	601	118	13.585
- Outros	5.105	3.178	3.187	2.737	1.317	747	499	16.770
Intermediário	10.097	3.251	2.387	1.879	988	176	32	18.810
Auxiliar	1.869	367	94	75	2	0	0	2.407
Total	19.675	9.927	9.055	7.815	2.927	1.524	649	51.572

Fonte: SRH/MP

¹ Posição: novembro/2001



4.4 - Ingressos no Serviço Público Federal por Nível de Escolaridade por concurso público em % - SIAPE

Nível	1995	1996	1997	1998	1999	2000	2001 ¹	Total
Superior	39,2	63,6	72,6	75,0	66,2	88,5	95,1	58,9
- Professor	13,2	31,5	37,4	40,0	21,2	39,4	18,2	26,3
- Outros	25,9	32,0	35,2	35,0	45,0	49,0	76,9	32,5
Intermediário	51,3	32,7	26,4	24,0	33,8	11,5	4,9	36,5
Auxiliar	9,5	3,7	1,0	1,0	0,1	0,0	0,0	4,7
Total	100,0	100,0	100,0	100,0	100,0	100,0	100,0	100,0

Fonte: SRH/MP

¹ Posição: novembro/2001

4.5 - Idade Média dos Ingressos no Serviço Público Federal por concurso público - SIAPE

Cargo / Carreira		1995	1996	1997	1998	1999	2000	2001 ¹
Gestão	- Analista de Comércio Exterior - NS	0	0	0	0	33	0	29
	- Analista de Orçamento - NS	0	36	32	33	33	0	0
	- Analista de Finanças e Controle - NS	31	34	33	32	0	0	0
	- Especialista Políticas Pub Gestão Governamental	0	34	31	31	31	0	0
	- Técnico de Planejamento e Pesquisa - IPEA - NS	0	29	29	31	0	0	0
	- Técnico de Finanças e Controle - NI	23	28	29	28	0	0	0
	- Cargos de Nível Superior do IPEA	0	0	24	0	0	0	0
- Cargos de Nível Intermediário do IPEA	30	0	0	0	0	0	0	
Auditoria	- Auditor-Fiscal da Receita Federal ²	32	53	35	36	35	35	0
	- Técnico da Receita Federal ²	30	32	29	30	0	32	0
	- Auditor-Fiscal da Previdência Social ³	41	40	32	33	0	0	33
	- Auditor-Fiscal do Trabalho - Segurança no Trabalho ³	0	0	0	36	32	0	0
	- Auditor-Fiscal do Trabalho - Legislação do Trabalho ³	33	34	41	31	32	0	0
Diplomacia	- 3º Secretário a Ministro 1ª Classe	28	28	33	27	27	27	0
	- Oficial de Chancelaria - NS	51	37	0	36	31	0	0
	- Assistente de Chancelaria - NI	32	0	0	0	0	0	0
Jurídica	- Procurador Autárquico do INSS	32	43	31	29	23	30	0
	- Procurador Federal	0	0	0	0	0	0	48
	- Procurador da Fazenda Nacional	38	0	0	30	0	0	0
	- Advogado/Assistente Jurídico AGU	0	37	47	0	0	33	31
	- Advogado/Procurador de Autarquias e Fundações	34	34	30	30	30	32	0
Polícia Federal	- Delegado -NS	32	33	36	32	34	42	40
	- Perito - NS	32	31	35	33	32	0	0
	- Papiloscopista - NI	0	0	0	0	30	0	0
	- Escrivão - NI	29	29	30	32	31	30	34
	- Agente - NI	0	28	29	30	31	34	36
Pesquisa em C&T	- Analista - NS	31	35	33	34	35	39	0
	- Tecnologista - NS	32	33	32	33	32	25	0
	- Pesquisador - NS	34	38	36	36	35	40	43
	- Assistente - NI	32	30	28	29	28	0	0
	- Técnico - NI	28	28	29	28	28	44	0
	- Auxiliar Técnico - NA	26	31	0	0	0	0	0
- Auxiliar - NA	29	0	0	39	0	0	0	
Reforma Agrária	- Engenheiro Agrônomo - NS	0	0	32	0	0	0	0
	- Orientador de Projetos de Assentamentos - NS	0	0	0	0	46	0	0
Fiscalização	- Médico do Trabalho - 40 horas Mtb	0	0	0	38	38	0	0
	- Supervisor Médico Pericial - NS	0	0	0	39	30	0	0
	- Engenheiro Agrônomo - MAARA	0	36	37	0	0	0	0
Docente	- Professor Superior	35	36	36	35	38	39	38
	- Professor de 1º e 2º graus	34	34	34	33	35	36	35
CVM	- Advogado - NS	25	0	27	27	0	0	0
	- Analista - NS	31	38	31	32	0	0	36
	- Inspetor - NS	27	39	32	34	0	0	35
	- Cargos de Nível Intermediário	29	0	0	0	0	0	0
SUSEP	- Analista Técnico - NS	0	37	0	0	32	0	32
	- Procurador Autárquico - NS	0	33	0	0	28	0	0
	- Cargos de Nível Intermediário	0	0	30	0	0	0	0
PCC	- Cargos de Nível Superior	34	34	35	34	35	35	0
	- Cargos de Nível Intermediário	30	31	31	29	30	32	30
	- Cargos de Nível Auxiliar	32	32	31	30	41	0	0
Min. da Justiça	- Policial Rodoviário Federal - NI	29	31	33	0	28	28	27
Total		31	33	34	33	33	35	33

Fonte: SRH/MP

NS - Nível Superior

NI - Nível Intemediário

NA - Nível Auxiliar

¹ Posição: novembro/2001

² Reestruturação, conforme Medida Provisória nº 1.915, de 29 de junho de 1999.

³ Organização, conforme Medida Provisória nº 2093-20, de 27 de dezembro de 2000.

4.6 - Ingressos no Serviço Público Federal por nível de escolaridade contratação por tempo determinado - SIAPE

Nível	1995	1996	1997	1998	1999	2000	2001 ¹
Superior	5.351	7.687	7.248	5.821	5.056	7.045	6.026
- Professor	4.724	6.749	5.872	4.588	3.792	5.205	4.470
- Médico Residente	622	938	1.375	1.233	1.261	1.840	1.556
- Outros	5	0	1	0	3	0	0
Intermediário	1	118	1.416	1.508	932	2.109	2.615
- Agente Credenciado ²	0	0	1.413	1.504	916	2.109	2.615
- Artífice	0	117	3	4	16	0	0
- Outros	1	1	0	0	0	0	0
Auxiliar	9	102	0	3	0	0	0
Demais Cargos ³	107	866	844	345	637	611	1.564
Total	5.468	8.773	9.508	7.677	6.625	9.765	10.205

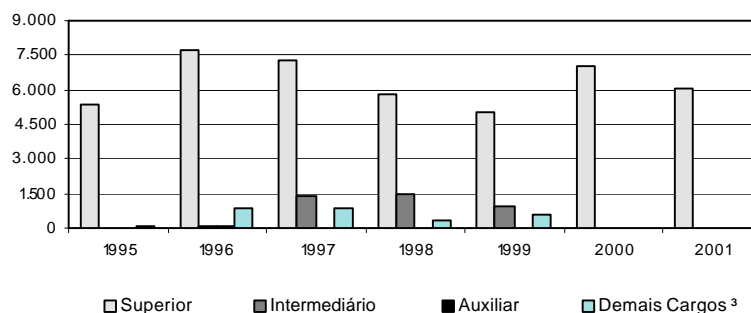
Fonte: SRH/MP

¹ Posição: novembro/2001

² Agente Credenciado: refere-se ao recenseador do IBGE

³ Não constam informações de cargo/nível de cargo no cadastro SIAPE.

**Ingressos no Serviço Público Federal
nível de escolaridade - contratação por tempo determinado**





D A S
(Direção e Assessoramento Superior)

5.1 - Quantidade, idade e remuneração média dos ocupantes de DAS - SIAPE

Posição - nov/2001

	Qtde Servidores	Idade Média	Remuneração Média ¹	Nível Superior	Sexo Feminino	Posição - nov/2001 Serv. Efetivo + Requisitado ²
DAS-1	6.675	43	3.647	67,6%	49,3%	74,9%
DAS-2	5.604	43	4.282	73,9%	42,1%	71,5%
DAS-3	2.814	45	4.503	84,8%	40,9%	73,3%
DAS-4	2.066	47	5.765	92,4%	33,3%	56,6%
DAS-5	666	50	7.987	97,1%	21,0%	55,6%
DAS-6	157	53	8.188	99,4%	14,6%	43,3%
Total	17.982	44	4.432	76,1%	42,6%	70,5%

Fonte: SRH/MP.

¹ Considerado a remuneração do cargo e da função; estão incluídos no cálculo dos valores somente os servidores efetivos + requisitados (Administração Pública Federal Direta, Autarquias e Fundações)

² Servidor efetivo e requisitado (Administração Pública Federal Direta, Autarquias, Fundações, Estados, Municípios, DF, Empresas Públicas, Sociedade de Economia Mista, Tribunais, Câmara, Senado e Ministério Público.

5.2 - Perfil dos ocupantes de DAS, segundo o nível de escolaridade em % - SIAPE

Posição - nov/2001

	1º Grau	2º Grau	3º Grau	Especialização	Pós-Graduação ¹	Total
DAS-1	3,0	29,4	53,7	4,9	9,1	100,0
DAS-2	3,9	22,3	60,1	4,9	8,9	100,0
DAS-3	1,4	13,8	69,1	5,2	10,6	100,0
DAS-4	0,6	7,0	77,8	4,3	10,4	100,0
DAS-5	0,2	2,7	80,9	3,5	12,8	100,0
DAS-6	0,0	0,6	80,3	3,2	15,9	100,0
Total	2,6	21,3	63,1	4,9	8,1	100,0

Fonte: SRH/MP.

¹ Incluído: Aperfeiçoamento, Mestrado, Doutorado, Phd, Livre Docência.

5.3 - Perfil dos ocupantes de DAS, segundo o vínculo com a União - SIAPE

Posição - nov/2001

	Servidor Efetivo + Requisitado ¹	Requisitado de outros Órgãos e Esfera ²	Sem Vínculo ³	Aposentado	Total
DAS-1	73,4%	1,5%	19,7%	5,4%	100,0%
DAS-2	68,7%	2,8%	21,9%	6,6%	100,0%
DAS-3	67,8%	5,5%	17,4%	9,3%	100,0%
DAS-4	47,4%	9,2%	30,9%	12,5%	100,0%
DAS-5	43,5%	12,0%	31,5%	12,9%	100,0%
DAS-6	31,2%	12,1%	43,9%	12,7%	100,0%
Total	66,6%	3,9%	22,0%	7,5%	100,0%

Fonte: SRH/MP.

¹ Servidor Efetivo e Requisitado (Administração Pública Federal Direta, Autarquias e Fundações).

² Requisitado dos Estados, Municípios, DF, Empresas Públicas, Sociedade de Economia Mista, Tribunais, Câmara, Senado e Ministério Público.

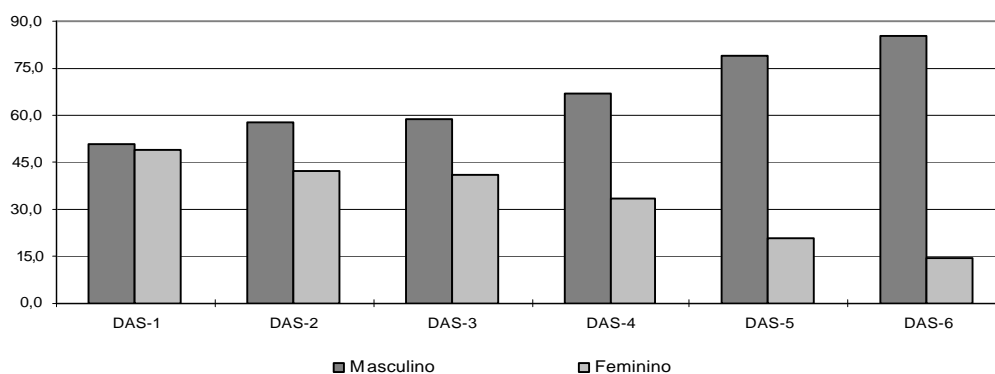
³ Sem cargo público.

5.4 - Perfil dos ocupantes de DAS, segundo o sexo em % - SIAPE

	Posição - nov/2001		Total
	Masculino	Feminino	
DAS-1	50,7	49,3	100,0
DAS-2	57,9	42,1	100,0
DAS-3	59,1	40,9	100,0
DAS-4	66,7	33,3	100,0
DAS-5	79,0	21,0	100,0
DAS-6	85,4	14,6	100,0
Total	57,4	42,6	100,0

Fonte: SRH/MP.

Perfil dos DAS segundo o sexo dos ocupantes em %



5.5 - Remuneração média por nível de DAS - SIAPE

	Parcela Remuneração Média		Posição - nov/2001
	Referente ao cargo	Referente à função	Remuneração Média Global ¹
	DAS-1	2.976	671
DAS-2	3.540	742	4.282
DAS-3	3.671	832	4.503
DAS-4	4.534	1.231	5.765
DAS-5	6.404	1.582	7.987
DAS-6	6.198	1.990	8.188
NES	7.231	1.588	8.819
Média Global	3.602	829	4.432

Fonte: SRH/MP.

¹ Engloba a remuneração referente ao cargo e à função; o universo considerado no cálculo corresponde somente aos servidores efetivos.

APOSENTADOS

6.1 - Evolução do quantitativo de aposentadorias civis da União - SIAPE

	Total ano	Média mensal	% participação s/ total			
			Integrais	Proporcional	Compulsória	Invalidez
1991	46.196	3.850				
1992	21.190	1.766				
1993	14.199	1.183				
1994	17.601	1.467				
1995	34.253	2.854				
1996	27.546	2.296	43,4	47,9	1,0	7,8
1997	24.659	2.055	32,3	57,4	1,2	9,2
1998	19.755	1.646	28,0	60,9	1,7	9,4
1999	8.783	732	26,2	49,2	3,5	21,1
2000	5.951	496	25,3	36,8	7,3	30,6
2001 ¹	5.945	495	45,0	23,2	6,1	25,7

Elaborado: SRH/MP.

Fonte: 1991 a 1998 - Diário Oficial da União e SIAFI.

1999 e 2000 - SRH/MP (SIAPE)

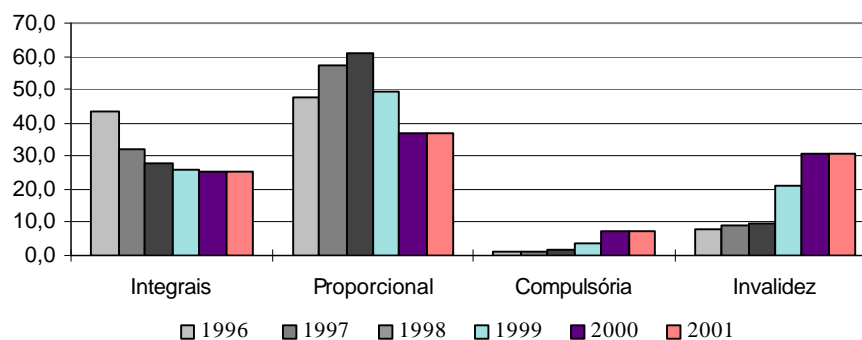
1991 a 1998 - O levantamento inclui somente as aposentadorias publicadas no Diário Oficial.

- Em 1995, o número refere-se aos civis estatutários do Poder Executivo e entre 1991 e 1994, refere-se, além destes, também a uma parcela reduzida de servidores do Legislativo e do Judiciário.

1999 e 2000 - O levantamento inclui somente as aposentadorias do Poder Executivo lançadas no Sistema SIAPE.

¹ Posição: Nov/2001

Participação das ocorrências s/total - aposentadorias - %



6.2 - Aposentadorias dos Civis do Executivo - Perfil segundo o sexo e idade média de aposentadoria - SIAPE

Posição - Nov/2001

	Masculino		Feminino		Ambos	
	Idade média	Distribuição	Idade Média	Distribuição	Idade Média	Distribuição
Integrais	58	63,8%	56	36,2%	57	100,0%
Proporcionais	59	59,2%	55	40,8%	57	100,0%
Total	58	62,3%	56	37,7%	57	100,0%

Fonte: SRH/MP.

A amostra utilizada no cálculo corresponde à parcela dos servidores que possuem, em seu cadastro, a informação referente à data de sua aposentadoria.

**6.3 - Idade Média de Aposentadoria dos Servidores Civis do Poder Executivo -
Distribuição % segundo a faixa etária
Aposentadorias integrais - SIAPE**

Faixa Etária	Posição - Nov/2001		
	Masculino	Feminino	Ambos
Até 40	2,5	3,3	2,8
41 a 45	5,6	2,2	4,3
46 a 50	11,7	16,3	13,4
51 a 55	24,7	30,4	26,8
56 a 60	18,5	21,7	19,7
61 a 65	14,8	13,0	14,2
66 a 70	15,4	9,8	13,4
acima de 70	6,8	3,3	5,5
Total	100,0	100,0	100,0

Fonte: SRH/MP.

- A amostra utilizada no cálculo corresponde à parcela dos servidores que possuem, em seu cadastro, a informação referente à data de sua aposentadoria.
- A existência de aposentadorias em idade inferior a 40 anos deve-se à imperfeições nas informações cadastrais.

**6.4 - Idade Média de Aposentadoria dos Servidores Civis do Poder Executivo -
Distribuição % segundo a faixa etária
Aposentadorias proporcionais - SIAPE**

Faixa Etária	Posição - Nov/2001		
	Masculino	Feminino	Ambos
Até 40	2,8	0,0	1,7
41 a 45	2,8	10,2	5,8
46 a 50	11,3	26,5	17,5
51 a 55	23,9	22,4	23,3
56 a 60	18,3	14,3	16,7
61 a 65	9,9	8,2	9,2
66 a 70	28,2	18,4	24,2
acima de 70	2,8	0,0	1,7
Total	100,0	100,0	100,0

Fonte: SRH/MP.

- A amostra utilizada no cálculo corresponde à parcela dos servidores que possuem, em seu cadastro, a informação referente à data de sua aposentadoria.
- A existência de aposentadorias em idade inferior a 40 anos deve-se à imperfeições nas informações cadastrais.

6.5 - Idade Média de Aposentadoria dos Servidores Civis do Poder Executivo - Poder Executivo - Distribuição % segundo a faixa etária

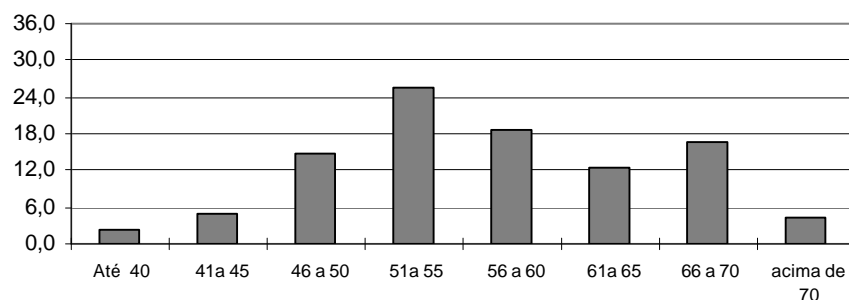
Aposentadorias total - SIAPE

Faixa Etária	Posição - Nov/2001		
	Masculino	Feminino	Ambos
Até 40	2,6	2,1	2,4
41 a 45	4,7	5,0	4,8
46 a 50	11,6	19,9	14,7
51 a 55	24,5	27,7	25,7
56 a 60	18,5	19,1	18,7
61 a 65	13,3	11,3	12,6
66 a 70	19,3	12,8	16,8
acima de 70	5,6	2,1	4,3
Total	100,0	100,0	100,0

Fonte: SRH/MP.

- A amostra utilizada no cálculo corresponde à parcela dos servidores que possuem, em seu cadastro, a informação referente à data de sua aposentadoria.
- A existência de aposentadorias em idade inferior a 40 anos deve-se à imperfeições nas informações cadastrais.

**Aposentadoria Total - Distribuição %
por Faixa Etária**



6.6 - Comparação entre Aposentadorias da União - Despesa Média Anual

	R\$ Correntes						
	1995	1996	1997	1998	1999	2.000	2001 ³
Executivo (civis) ¹²	1.442	1.530	1.611	1.693	1.833	1.914	1.950
Militares ²	1.703	1.737	1.896	2.225	2.438	2.544	3.151
Legislativo ²	4.823	5.577	6.231	6.882	5.690	5.342	5.627
Judiciário ²	3.875	3.945	4.618	5.222	6.047	6.185	6.394

Elaborado: SRH/MP.

Fonte: SRH/MP E STN/MF

1- Não inclui Emp. Públicas e Soc. Economia Mista

2- Nos anos de 1995, 1996, 1997, 1998, 1999 e 2000, considerado a despesa média anual.

3 - Despesa Média dos últimos 12 meses

**MINISTÉRIO DO
PLANEJAMENTO**

