

BOLETIM ESTATÍSTICO DE PESSOAL

BRASÍLIA
JULHO DE 2001

63



MINISTRO

Martus Antônio Rodrigues Tavares

SECRETÁRIO-EXECUTIVO

Guilherme Gomes Dias

SECRETÁRIO DE RECURSOS HUMANOS

Luiz Carlos de Almeida Capella

COORDENADORA-GERAL DE ESTUDOS E INFORMAÇÕES GERENCIAIS

Sandra Helena Caresia Gustavo

DIVISÃO DE ACOMPANHAMENTO E ANÁLISE DE DADOS DE PESSOAL

Joelina Magalhães Cavalcanti

Maria Vilani Maia de Freitas

DIVISÃO DE ESTUDOS E PROGRAMAÇÃO DE DESPESA DE PESSOAL

Paulo César Caserta da Cunha Vasconcellos

Joelma Magalhães Cavalcanti

José Waldo Cavalcante Soares

EDIÇÃO E MONTAGENS GRÁFICAS

José Waldo Cavalcante Soares

Paulo César Caserta da Cunha Vasconcellos

Boletim Estatístico de Pessoal é uma publicação mensal da Secretaria de Recursos Humanos do Ministério do Planejamento, Orçamento e Gestão, elaborado pela Coordenação-Geral de Estudos e Informações Gerenciais

Home Page: www.planejamento.gov.br.

Ministério do Planejamento, Orçamento e Gestão

Esplanda dos Ministérios bloco "C", 7º andar

70046-900 - Brasília - DF

Publicação Mensal

Boletim Estatístico de Pessoal. v. 1 , n.63, junho 2001
Brasília, Ministério do Planejamento, Orçamento e Gestão.
vol. mensal

66 p.

1. Estatística - Periódicos. I. Brasil. Ministério do Planejamento, Orçamento e Gestão
Secretaria de Recursos Humanos

CDD 318.1

CDD 318.1

DESPESAS

Despesa Anual de Pessoal da União por Poder	7
Despesa Anual de Pessoal da União - por Poder em %	08
Despesa Mensal de Pessoal da União por Poder	09
Despesa Mensal de Pessoal do Poder Legislativo	10
Despesa Mensal de Pessoal do Poder Judiciário	10
Despesa Anual de Pessoal Civil do Executivo por Ministérios	11
Despesa Mensal de Pessoal Civil do Executivo por Ministérios	12
Despesa Anual de Pessoal Civil do Poder Executivo por Estado de 1997 a 2001	13
Despesa Mensal de Pessoal Civil do Poder Executivo por Estado	14
Varição Anual Acumulada da Despesa do Poder Pessoal Civil do Poder Executivo	15
Varição Mensal Acumulada da Despesa de Pessoal Civil do Poder Executivo	16
Relação entre Despesa com Pessoal e Receita Corrente Líquida da União	17

SERVIDORES - QUANTITATIVO

Quantitativo de Servidores Cíveis Federais da União por Poderes de 1999 a 2000	21
Quantitativo de Servidores da União por Situação Funcional	22
Participação do Quantitativo de Servidores da União por Situação Funcional em %	22
Quantitativo de Servidores Cíveis Ativos do Poder Executivo por Ministérios/Entidades	23
Quantitativo de Serv. Cíveis do Poder Executivo por Nível de Escolaridade do Cargo e por Ministério	24
Quantitativo dos Servidores Públicos Cíveis do Poder Executivo por Órgão e Situação de Vínculo	25
Quantitativo de Servidores Públicos Cíveis Ativos do Poder Executivo por Órgão, Segundo o Sexo	26
Quantitativo de Servidores Cíveis Ativos do Poder Executivo por Nível de Escolaridade do Cargo	27
Distribuição dos Servidores Cíveis Ativos do Poder Executivo por Nível de Escolaridade do Servidor	27
Idade Média dos Servidores Cíveis do Poder Executivo por Situação de Vínculo	27
Idade Média dos Servidores Públicos do Poder Executivo por Órgão e Situação de Vínculo	28
Idade Média dos Servidores Públicos Cíveis Ativos do Poder Executivo por Órgão, Segundo o Sexo	29
Idade Média dos Servidores Públicos do Poder Executivo por UF e Situação de Vínculo	30
Idade Média dos Servidores Públicos Cíveis Ativos do Poder Executivo por UF, Segundo o Sexo	31
Quantitativo de Servidores Públicos Cíveis do Poder Executivo por UF e Situação de Vínculo	32
Quantitativo de Servidores Públicos Cíveis do Poder Executivo por UF, Segundo o Sexo	33
Relação entre o Quantitativo dos Servidores Públicos Cíveis Ativos do Poder Executivo e a População dos Estados	34
Quantitativo de Serv. Cíveis do Poder Executivo por Governos dos Ex-Territórios e Situação de Vínculo	35
Quantitativo de Servidores Públicos Cíveis Ativos do Poder Executivo por Região	36
Idade Média dos Servidores Públicos do Poder Executivo por Situação de Vínculo e Região	36
Quantitativo de Vínculos de Servidores das Carreiras da Administração Pública Federal	37
Distribuição % dos Vínculos de Servidores das Carreiras Ativas por Faixa Etária da Administração Pública Federal	38
Evolução do Quantitativo de Servidores Cíveis e Aposentados do Poder Executivo	39
Distribuição dos Servidores Cíveis Ativos do Poder Executivo por Sexo e Faixa Etária	40

REMUNERAÇÃO

Despesa Média com Servidores Federais da União por Poder - Média 12 meses	43
Despesa Média com Servidores da União por Situação Funcional	44
Distribuição de Servidores Cíveis do Poder Executivo por faixa de Remuneração em %	45
Estrutura Salarial das Carreiras da Administração Pública Federal	46

CONCURSOS

Ingresso no Serviço Público Federal - Por Concurso Público	49
Ingressos no Serviço Público Federal no Plano de Classificação de Cargos - PCC por Concurso Público	50
Ingressos no Serviço Público Federal por Nível de Escolaridade Por Concurso Público	51
Ingresso no Serviço Público Federal por Nível de Escolaridade Por Concurso Público em %	51
Idade Média dos Ingressos no Serviço Público Federal - Por Concurso Público	52
Ingressos no Serviço Público Federal por Nível de Escolaridade - Contratação por tempo Determinado	53

DAS (Direção e Assessoramento Superior)

Quantitativo, Idade e Remuneração Média dos ocupantes de DAS	57
Perfil dos ocupantes de DAS, Segundo o Nível de Escolaridade em %	57
Perfil dos ocupantes de DAS, Segundo o Vínculo com a União	57
Perfil dos ocupantes de DAS, Segundo o Sexo em %	58
Remuneração Média por Nível de DAS	58

APOSENTADOS

Evolução do Quantitativo de Aposentadorias Cíveis da União	61
Aposentadorias dos Cíveis do Executivo - Perfil Segundo o Sexo e Idade Média de Aposentadorias	61
Idade Média de Aposentadorias dos Servidores Cíveis do Poder Executivo - Distribuição % segundo a faixa etária Aposentadorias Integrais	62
Idade Média de Aposentadorias dos Servidores Cíveis do Poder Executivo - Distribuição % segundo a faixa etária Aposentadorias Proporcionais	62
Idade Média de Aposentadorias dos Servidores Cíveis do Poder Executivo - Distribuição % segundo a faixa etária Aposentadorias Total	63
Comparação entre Aposentadorias da União	63



DESPESAS

Ministério do Planejamento, Orçamento e Gestão
Secretaria de Recursos Humanos
(Órgão gestor do Sistema SIAPE)

SIAPE - Sistema Integrado de Administração de Pessoal Civil:

O SIAPE- Sistema Integrado de Administração de Pessoal Civil, um sistema on-line de banco de dados de abrangência nacional, que constitui-se hoje na principal ferramenta para a gestão do pessoal civil do Executivo do Governo Federal, realizando mensalmente o pagamento de cerca de 1 milhão e 300 mil servidores ativos, aposentados e pensionistas em 214 órgãos da administração pública federal direta, instituições federais de ensino, ex-territórios federais, autarquias, fundações e empresas públicas.

OBJETIVOS:

Atender a Secretaria de Recursos Humanos da Administração Federal nas atividades de planejamento, coordenação, supervisão, controle e desenvolvimento de recursos humanos da Administração Pública Federal, de ex-territórios federais, das autarquias e das fundações públicas.

Compete a Secretaria de Recursos Humanos do Ministério do Planejamento, Orçamento e Gestão-MP a supervisão e coordenação dos processos de desenvolvimento e manutenção do Sistema Integrado de Administração Pessoal Civil-SIAPE

ABRANGÊNCIA:

- Todos os órgãos da administração direta;
- Autarquias;
- Fundações;
- Empresas Públicas - somente as que se integram ao SIAPE e que recebem recursos do Tesouro;
- Sociedades de Economia Mista - somente as que se integram ao SIAPE e que recebem recursos do Tesouro.

Nota: Não incluem o MPU, BACEN, empresas públicas e sociedade de economia mista que recebem recursos do tesouro, EPU - encargos previdenciários da união e servidores do MRE lotados no exterior.

Fonte: SRH/MP

Ministério da Fazenda
Secretaria do Tesouro Nacional
(Órgão gestor do Sistema SIAFI)

SIAFI - Sistema Integrado de Administração Financeira Pessoal da União:

O SIAFI - Sistema Integrado de Administração Financeira da União, um sistema on-line que se constitui no principal instrumento de administração orçamentária e financeira da União, provendo os órgãos centrais, setoriais e executores da gestão pública de mecanismos adequados à realização, ao acompanhamento e ao controle da execução orçamentária e financeira, tornando a contabilidade fonte segura de informações gerenciais.

OBJETIVOS:

- Simplificar e uniformizar a execução orçamentária, financeira, patrimonial e contábil;
- Buscar a minimização dos custos, a eficiência e a eficácia na gestão dos recursos públicos;
- Prover os órgãos centrais, setoriais e executores da gestão pública de mecanismos adequados para o controle diário da execução orçamentária, financeira, patrimonial e contábil;
- Dar maior transparência aos gastos públicos;
- Dotar a administração pública de mecanismos de modernização;
- Otimizar a utilização dos recursos financeiros.
- Integrar e compatibilizar as informações disponíveis nos diversos órgãos
- Eliminação de defasagens na escrituração contábil e das inconsistências de dados.

ABRANGÊNCIA:

- Todos os órgãos da administração direta;
- Autarquias;
- Fundações;
- Empresas Públicas;
- Órgãos dos Poderes Legislativo e Judiciário.

Fonte: STN/MF

1.1 - Despesa Anual de Pessoal da União por Poder - SIAFI

	R\$ milhões correntes						
	1995	1996	1997	1998	1999	2000	2001 ³
EXECUTIVO	31.479,3	34.220,1	36.502,6	38.410,7	41.418,3	46.641,8	49.516,7
CIVIS ¹	23.072,6	25.165,7	26.714,2	26.508,5	29.886,2	33.025,5	33.801,3
- Administração Direta	11.002,7	11.657,8	12.086,2	11.562,7	13.383,4	15.284,2	15.577,6
Ativos	5.674,7	5.765,2	6.087,8	4.881,7	6.163,9	7.458,6	7.693,8
Aposentados	3.544,3	3.909,9	3.987,2	4.422,2	4.662,2	4.928,1	4.910,4
Instituidor de Pensão	1.783,7	1.982,8	2.011,2	2.258,7	2.557,3	2.897,5	2.973,4
- Autarquias	7.582,3	8.491,2	9.112,8	9.496,1	10.511,4	11.254,4	11.491,8
Ativos	3.959,1	4.538,3	4.797,9	4.890,7	5.480,3	6.068,2	6.195,1
Aposentados	2.864,7	3.116,2	3.385,9	3.599,8	3.910,1	3.983,2	4.054,7
Instituidor de Pensão	758,5	836,7	929,0	1.005,5	1.121,0	1.203,1	1.242,0
- Fundações	2.607,0	2.814,4	3.058,7	2.968,5	3.519,4	3.731,5	3.729,3
Ativos	2.009,5	2.169,2	2.356,0	2.149,3	2.582,7	2.689,3	2.673,3
Aposentados	492,5	535,3	585,3	682,1	778,1	845,4	852,8
Instituidor de Pensão	105,0	109,8	117,4	137,1	158,6	196,9	203,1
- Banco Central do Brasil	452,8	459,9	635,7	546,7	580,3	600,1	635,5
Ativos	401,9	403,1	389,4	324,1	342,4	351,9	377,7
Aposentados	45,2	50,4	235,0	215,7	230,3	239,8	248,8
Instituidor de Pensão	5,7	6,4	11,3	6,9	7,5	8,4	9,0
- Ministério Público da União	281,4	318,9	414,4	511,5	452,0	648,3	749,2
Ativos	210,1	235,4	324,6	408,3	342,5	499,2	575,1
Aposentados	55,6	66,4	72,4	82,7	87,6	121,0	142,2
Instituidor de Pensão	15,7	17,1	17,5	20,5	21,9	28,1	31,8
- Empresas Públicas	906,8	1.166,8	1.140,4	1.135,5	1.152,6	1.204,9	1.295,6
- Sociedade Economia Mista	239,6	256,7	265,9	287,6	287,2	302,0	322,3
MILITARES	8.406,6	9.054,4	9.788,5	11.902,2	11.532,2	13.616,3	15.715,4
Ativos	3.864,6	4.096,8	4.222,7	5.267,9	4.140,3	5.769,5	6.279,2
Aposentados	2.599,0	2.924,1	3.071,1	3.715,6	4.113,0	4.362,2	5.362,6
Instituidor de Pensão	1.943,0	2.033,6	2.494,7	2.918,7	3.278,9	3.484,6	4.073,5
LEGISLATIVO	1.195,8	1.444,1	1.708,5	1.856,1	1.974,4	2.029,1	2.094,3
Ativos	874,8	1.051,2	1.229,9	1.303,5	1.346,1	1.370,0	1.411,5
Aposentados	263,1	322,1	389,6	458,8	512,3	533,6	551,6
Instituidor de Pensão	57,9	70,8	88,9	93,8	115,9	125,5	131,2
JUDICIÁRIO	2.568,5	3.183,0	4.258,1	5.577,2	5.922,5	6.976,2	7.329,8
Ativos	1.946,2	2.453,7	3.303,0	4.400,4	4.570,3	5.465,2	5.757,2
Aposentados	506,5	602,4	796,3	990,5	1.139,6	1.266,8	1.307,3
Instituidor de Pensão	115,8	126,9	158,8	186,4	212,7	244,1	265,3
Transferências Intergovernamentais ²	2.581,9	2.053,7	2.060,6	2.141,7	2.255,8	2.593,6	2.772,8
Distrito Federal	1.724,4	1.610,5	1.607,6	1.882,3	1.918,7	2.312,0	2.492,1
Demais Estados	857,6	443,2	453,0	259,5	337,1	281,6	280,7
Total	37.825,5	40.900,9	44.529,7	47.985,7	51.571,0	58.240,7	61.713,6

Elaborado: SRH/MP.

Fonte: Secretaria do Tesouro Nacional. Os dados foram apurados pelo critério de competência.

1- Empresas Públicas e Sociedade de Economia Mistas que recebem recursos do Tesouro, EPU - encargos previdenciários da união e servidores do MRE lotados no exterior.

2- Transf. Intergovernamentais referem-se ao repasse de recursos federais a Estados e DF para pagamento de pessoal.

3- Acumulado de jul/2000 a jun/2001

1.2 - Despesa Anual de Pessoal da União - por Poder em %

	1995	1996	1997	1998	1999	2000	2001
EXECUTIVO	83,2	83,7	82,0	80,1	80,3	80,1	80,2
CIVIS ¹	61,0	61,5	60,0	55,4	58,0	56,7	54,8
- Administração Direta	29,1	28,5	27,1	24,3	26,0	26,2	25,2
Ativos	15,0	14,1	13,7	10,1	12,0	12,8	12,5
Aposentados	9,4	9,6	9,0	9,3	9,0	8,5	8,0
Instituidor de Pensão	4,7	4,8	4,5	4,8	5,0	5,0	4,8
- Autarquias	20,0	20,8	20,5	19,7	20,4	19,3	18,6
Ativos	10,5	11,1	10,8	10,2	10,6	10,4	10,0
Aposentados	7,6	7,6	7,6	7,5	7,6	6,8	6,6
Instituidor de Pensão	2,0	2,0	2,1	2,1	2,2	2,1	2,0
- Fundações	6,9	6,9	6,9	6,2	6,8	6,4	6,0
Ativos	5,3	5,3	5,3	4,5	5,0	4,6	4,3
Aposentados	1,3	1,3	1,3	1,4	1,5	1,5	1,4
Instituidor de Pensão	0,3	0,3	0,3	0,3	0,3	0,3	0,3
- Banco Central do Brasil	1,2	1,1	1,4	1,1	1,1	1,0	1,0
Ativos	1,1	1,0	0,9	0,7	0,7	0,6	0,6
Aposentados	0,1	0,1	0,5	0,4	0,4	0,4	0,4
Instituidor de Pensão	0,0	0,0	0,0	0,0	0,0	0,0	0,0
- Ministério Público da União	0,7	0,8	0,9	1,1	0,9	1,1	1,2
Ativos	0,6	0,6	0,7	0,8	0,7	0,9	0,9
Aposentados	0,1	0,2	0,2	0,2	0,2	0,2	0,2
Instituidor de Pensão	0,0	0,0	0,0	0,0	0,0	0,0	0,1
- Empresas Públicas	2,4	2,9	2,6	2,4	2,2	2,1	2,1
- Sociedade Economia Mista	0,6	0,6	0,6	0,6	0,6	0,5	0,5
MILITARES	22,2	22,1	22,0	24,7	22,4	23,4	25,5
Ativos	10,2	10,0	9,5	10,9	8,0	9,9	10,2
Aposentados	6,9	7,1	6,9	7,7	8,0	7,5	8,7
Instituidor de Pensão	5,1	5,0	5,6	6,1	6,4	6,0	6,6
LEGISLATIVO	3,2	3,5	3,8	3,9	3,8	3,5	3,4
Ativos	2,3	2,6	2,8	2,7	2,6	2,4	2,3
Aposentados	0,7	0,8	0,9	1,0	1,0	0,9	0,9
Instituidor de Pensão	0,2	0,2	0,2	0,2	0,2	0,2	0,2
JUDICIÁRIO	6,8	7,8	9,6	11,6	11,5	12,0	11,9
Ativos	5,1	6,0	7,4	9,1	8,9	9,4	9,3
Aposentados	1,3	1,5	1,8	2,1	2,2	2,2	2,1
Instituidor de Pensão	0,3	0,3	0,4	0,4	0,4	0,4	0,4
Transferências Intergovernamentais ²	6,8	5,0	4,6	4,5	4,4	4,5	4,5
Distrito Federal	4,6	3,9	3,6	3,9	3,7	4,0	4,0
Demais Estados	2,3	1,1	1,0	0,5	0,7	0,5	0,5
Total	100,0	100,0	100,0	100,0	100,0	100,0	100,0

Elaborado: SRH/MP.

Fonte: Secretaria do Tesouro Nacional. Os dados foram apurados pelo critério de competência.

1- Empresas Públicas e Sociedade de Economia Mistas que recebem recursos do Tesouro, EPU - encargos previdenciários da união e servidores do MRE lotados no exterior.

2- Transf. Intergovernamentais referem-se ao repasse de recursos federais a Estados e DF para pagamento de pessoal.

1.3 - Despesa Mensal de Pessoal da União por Poder - SIAFI

R\$ milhões correntes

	Jul2000	Ago	Set	Out	Nov	Dez	Jan2001	Fev	Mar	Abr	Mai	Jun	Total
EXECUTIVO	3.221,2	3.664,5	3.378,3	3.425,8	5.018,1	5.675,3	4.004,6	3.794,9	4.024,2	3.806,5	4.212,9	5.290,3	49.516,7
CIVIS ¹	2.236,8	2.678,2	2.370,7	2.408,4	3.429,8	4.457,2	2.509,5	2.430,1	2.643,9	2.401,5	2.841,9	3.393,4	33.801,3
- Administração Direta	1.041,3	1.227,4	1.116,2	1.120,2	1.557,8	1.830,6	1.077,6	1.096,3	1.320,4	1.135,1	1.347,8	1.707,0	15.577,6
Ativos	502,6	632,2	518,1	521,9	778,0	1.055,0	482,0	501,1	727,4	527,0	627,3	821,2	7.693,8
Aposentados	326,2	379,9	370,6	341,3	496,6	482,8	375,1	375,0	373,3	372,8	462,9	554,0	4.910,4
Instituidor de Pensão	212,5	215,3	227,4	257,0	283,2	292,8	220,5	220,3	219,8	235,3	257,6	331,7	2.973,4
- Autarquias	736,7	962,4	763,8	822,9	1.269,1	1.638,9	820,9	866,8	829,1	768,9	923,7	1.088,8	11.491,8
Ativos	363,8	511,2	396,2	434,3	699,1	1.064,0	444,7	432,2	428,0	398,0	497,5	526,1	6.195,1
Aposentados	281,1	356,9	274,2	296,6	467,5	419,0	283,4	328,9	305,8	286,5	323,4	431,5	4.054,7
Instituidor de Pensão	91,9	94,3	93,3	92,0	102,5	155,9	92,8	105,7	95,2	84,4	102,9	131,1	1.242,0
- Fundações	238,3	278,2	264,4	249,3	376,8	655,1	277,0	239,4	251,8	246,1	315,3	337,7	3.729,3
Ativos	160,8	200,2	184,7	171,7	266,2	545,0	199,4	166,5	171,8	167,3	216,8	222,9	2.673,3
Aposentados	64,9	62,2	65,1	62,9	90,6	85,9	62,6	58,6	65,0	62,8	78,9	93,3	852,8
Instituidor de Pensão	12,7	15,8	14,6	14,6	20,0	24,2	15,0	14,3	15,0	16,0	19,5	21,4	203,1
- Banco Central do Brasil	52,1	51,7	57,7	56,0	50,0	52,0	48,3	56,1	57,3	52,7	52,5	49,0	635,5
Ativos	30,0	30,4	34,8	32,7	31,5	30,8	28,4	34,4	33,8	31,3	30,7	28,9	377,7
Aposentados	21,4	20,6	22,1	22,6	17,9	20,4	19,2	21,0	22,7	20,5	21,1	19,5	248,8
Instituidor de Pensão	0,7	0,7	0,8	0,8	0,6	0,8	0,7	0,8	0,8	0,8	0,8	0,7	9,0
- Ministério Público da União	45,7	44,7	47,3	49,8	54,5	94,1	111,5	46,4	67,3	62,1	53,7	72,2	749,2
Ativos	34,1	33,3	37,2	38,1	41,0	74,3	94,4	33,5	49,9	46,0	40,6	52,6	575,1
Aposentados	9,3	9,0	8,5	9,3	10,7	17,4	14,0	10,2	14,5	13,3	10,4	15,5	142,2
Instituidor de Pensão	2,4	2,4	1,5	2,4	2,8	2,4	3,0	2,7	2,9	2,8	2,7	4,0	31,8
- Empresas Públicas	93,4	92,7	97,2	88,1	93,4	147,8	147,2	94,4	94,7	106,9	124,5	115,4	1.295,6
- Sociedade Economia Mista	29,3	21,2	24,1	22,2	28,3	38,8	27,0	30,7	23,3	29,7	24,4	23,3	322,3
MILITARES	984,4	986,3	1.007,7	1.017,4	1.588,4	1.218,1	1.495,1	1.364,8	1.380,3	1.405,0	1.371,0	1.896,8	15.715,4
Ativos	389,9	396,8	414,0	427,6	659,9	632,0	650,3	520,5	519,2	531,0	516,6	621,3	6.279,2
Aposentados	329,7	325,1	328,6	324,5	555,9	278,5	490,6	489,3	503,8	515,1	495,4	726,2	5.362,6
Instituidor de Pensão	264,8	264,4	265,1	265,4	372,6	307,6	354,1	355,0	357,2	358,9	359,0	549,4	4.073,5
LEGISLATIVO	143,6	135,8	129,9	126,9	196,1	298,1	169,9	218,1	168,7	145,2	171,5	190,8	2.094,3
Ativos	98,4	90,5	84,6	81,4	131,1	205,0	118,5	154,5	117,1	94,2	113,5	122,9	1.411,5
Aposentados	36,6	36,6	36,6	36,7	52,7	75,6	41,5	51,0	41,6	41,2	46,9	54,8	551,6
Instituidor de Pensão	8,7	8,7	8,7	8,8	12,3	17,5	9,9	12,6	10,0	9,8	11,1	13,1	131,2
JUDICIÁRIO	472,2	471,8	597,1	601,1	553,8	876,8	798,0	534,6	616,6	618,3	542,3	647,4	7.329,8
Ativos	358,0	357,1	474,2	479,9	434,0	714,6	649,7	403,6	492,8	489,0	415,4	489,0	5.757,2
Aposentados	95,4	96,4	104,0	102,0	98,6	130,8	124,4	109,6	103,2	108,4	105,3	129,2	1.307,3
Instituidor de Pensão	18,8	18,3	18,8	19,2	21,1	31,5	23,9	21,4	20,6	20,9	21,6	29,2	265,3
Transferências Intergovernamentais ²	205,7	206,0	188,0	208,3	82,3	279,3	262,5	190,1	396,5	208,3	325,7	220,3	2.772,8
Distrito Federal	202,4	167,0	167,0	187,0	51,3	247,7	244,0	187,9	375,8	187,9	286,3	187,9	2.492,1
Demais Estados	3,3	39,0	21,0	21,3	31,0	31,6	18,5	2,2	20,7	20,4	39,4	32,4	280,7
Total	4.042,8	4.478,0	4.293,2	4.362,0	5.850,3	7.129,5	5.234,9	4.737,6	5.206,0	4.778,3	5.252,3	6.348,7	61.713,6

Elaborado: SRH/MP.

Fonte: Secretaria do Tesouro Nacional. Os dados foram apurados pelo critério de competência.

1- Empresas Públicas e Sociedade de Economia Mistas que recebem recursos do Tesouro, EPU - encargos previdenciários da união e servidores do MRE lotados no exterior.

2- Transf. Intergovernamentais referem-se ao repasse de recursos federais a Estados e DF para pagamento de pessoal.

1.4 - Despesa Mensal de Pessoal do Poder Legislativo ¹ - SIAFI

	R\$ milhões correntes												
	Jul2000	Ago	Set	Out	Nov	Dez	Jan2001	Fev	Mar	Abr	Mai	Jun	Total
Câmara dos Deputados	59,8	64,1	60,9	60,4	75,6	168,5	72,7	100,5	85,9	68,8	74,4	102,9	994,5
Senado Federal	62,3	50,0	47,5	44,9	81,9	94,2	58,7	98,7	51,9	48,4	72,8	55,2	766,4
Tribunal de contas da União	21,6	21,6	21,5	21,6	38,6	35,4	38,5	18,8	30,9	27,9	24,2	32,7	333,5
Total	143,6	135,8	129,9	126,9	196,1	298,1	169,9	218,1	168,7	145,2	171,5	190,8	2.094,3

Elaborado: SRH/MP.

Fonte: Secretaria do Tesouro Nacional. Os dados foram apurados pelo critério de competência.

1- Inclui ativos, aposentados e instituidores de pensão.

1.5 - Despesa Mensal de Pessoal do Poder Judiciário ¹ - SIAFI

	R\$ milhões correntes												
	Jul2000	Ago	Set	Out	Nov	Dez	Jan2001	Fev	Mar	Abr	Mai	Jun	Total
Supremo Tribunal Federal	5,3	5,9	6,2	13,1	8,9	10,7	13,3	7,4	6,7	6,7	6,7	7,5	98,2
Superior Tribunal de Justiça	17,4	17,1	16,7	22,4	28,4	15,4	31,9	15,9	20,8	25,2	19,3	17,8	248,3
Justiça Federal	107,3	106,4	113,2	154,8	109,9	216,6	190,6	108,1	170,3	190,3	112,1	145,8	1.725,2
Justiça Militar	10,5	8,0	6,1	18,7	11,4	11,6	11,6	13,2	7,1	7,4	10,0	10,3	125,9
Justiça Eleitoral	67,1	78,1	80,9	103,4	113,0	110,7	101,4	78,9	74,6	74,4	76,7	73,6	1.032,6
Justiça do Trabalho	241,4	226,1	350,2	264,3	261,4	469,4	410,5	283,3	309,5	289,9	292,9	358,9	3.757,7
Justiça do DF e dos Territórios	23,3	30,3	23,8	24,4	20,9	42,5	38,6	27,9	27,7	24,4	24,7	33,5	341,9
Total	472,2	471,8	597,1	601,1	553,8	876,8	798,0	534,6	616,6	618,3	542,3	647,4	7.329,8

Elaborado: SRH/MP.

Fonte: Secretaria do Tesouro Nacional. Os dados foram apurados pelo critério de competência.

1- Inclui ativos, aposentados e instituidores de pensão.

1.6 - Despesa Anual de Pessoal Civil do Poder Executivo por Ministérios- SIAPE ¹

	R\$ milhões correntes				
	1997	1998	1999 ¹⁵	2000 ¹⁶	2001 ¹⁷
Presidência da República ²	170,1	184,0	190,9	48,2	108,3
Advocacia Geral da União ³	17,6	20,0	22,3	45,4	56,7
Agricultura e do Abastecimento	774,2	844,8	927,9	698,4	777,6
Ciência e Tecnologia ⁴	165,9	193,5	211,8	408,0	456,5
Comunicações	428,1	456,2	484,2	478,9	491,9
Cultura	81,2	86,7	96,4	95,9	101,1
Defesa ⁵	1.110,2	1.177,4	1.318,0	1.362,5	1.420,7
Desenvolvimento Agrário ⁶				300,1	322,0
Desen., Ind.. e Comércio Exterior ⁷	80,2	83,5	96,4	106,0	120,6
Educação ⁸	5.358,6	5.717,0	6.399,1	6.686,5	6.901,5
Esporte e Turismo ⁹	3,3	3,5	3,5	18,6	19,8
Fazenda	2.741,6	2.782,6	3.202,4	3.645,3	3.803,9
Governos dos Ex-Territórios	563,5	622,3	679,4	736,9	767,0
Integração Nacional ¹⁰			1,3	316,0	325,9
Justiça	1.884,6	1.916,1	2.062,5	1.934,7	1.904,3
Meio Ambiente ¹¹	402,5	411,7	449,0	248,0	268,4
Minas e Energia ¹²	69,2	75,8	85,4	87,3	94,7
Planejamento, Orçamento e Gestão ¹³	484,5	557,0	659,1	691,7	783,5
Previdência e Assistência Social	2.581,8	2.679,0	3.001,4	3.185,5	3.314,1
Relações Exteriores ¹⁴	113,2	139,2	157,4	157,2	160,0
Saúde	3.844,2	4.032,8	4.455,0	4.446,4	4.690,1
Trabalho e Emprego	667,6	671,7	763,5	911,8	954,3
Transportes	1.022,5	1.086,8	1.203,0	1.221,2	1.250,5
Total	22.564,6	23.741,6	26.469,9	27.830,5	29.093,3

Fonte : SRH/MP.

1 - Inclui administração direta, fundações e autarquias do Poder Executivo Civil. Não inclui: MPU, BACEN, Empresas Públicas, Sociedade de Economia Mista que recebem recursos do tesouro, Encargos Previdenciários da União e Servidores do Ministério das Relações Exteriores lotados no Exterior.

2 - Inclui os gastos da Vice-Presidência;

3 - A Advocacia Geral da União está vinculada a Presidência da República.

4 - A partir de agosto de 2000, o Fundação Centro Tecnológico para Informática - CTI, foi extinto pelo Decreto 3.568 de 18.08.2000.

5 - A partir de agosto de 2000, o Estado Maior das Forças Armadas - EMFA foi extinto, sendo criado o Ministério da Defesa - MD, com a vinculação da Administração Direta da Defesa, os Comandos da Aeronáutica, Marinha e Exército.

6 - A partir de Julho de 2000 fica integrado ao SIAPE-Sistema Integrado de Administração de Pessoal Civil o Ministério do Desenvolvimento Agrário-MDA.

O Instituto Nacional de Colonização e Reforma Agrária - INCRA deixa de ser vinculado ao Ministério da Agricultura e do Abastecimento passa a ser vinculado ao Ministério do Desenvolvimento Agrário-MDA.

7 - A partir de agosto de 2000, a Superintendência da Zona Franca de Manaus - SUFRAMA deixa de ser vinculada ao Ministério do Planejamento, Orçamento e Gestão - MP e passa a ser vinculada ao Ministério do Desenvolvimento, Indústria e Comércio Exterior - MDIC. O Instituto Brasileiro de Turismo - EMBRATUR deixa de ser vinculada ao Ministério do Desenvolvimento, Indústria e Comércio Exterior - MDIC e passa a ser vinculada ao Ministério do Esporte e Turismo - MET.

8 - Inclui colégios, escolas técnicas, escolas agrotécnicas, faculdades, fundações e universidades federais.

9 - A partir de agosto de 2000, o Instituto Brasileiro de Turismo - EMBRATUR deixa de ser vinculada ao Ministério do Desenvolvimento, Indústria e Comércio Exterior - MDIC e passa a ser vinculada ao Ministério do Esporte e Turismo - MET.

10 - A partir de agosto de 2000, a Superintendência do Desenvolvimento do Nordeste - SUDENE e a Superintendência do Desenvolvimento da Amazônia - SUDAM deixam de ser vinculadas ao Ministério do Planejamento, Orçamento e Gestão - MP e passam a ser vinculadas ao Ministério da Integração Nacional - MIN.

O Departamento Nacional de Obras Contra as Secas - DNOCS deixa de ser vinculado ao Ministério do Meio Ambiente - MMA e também passa a ser vinculado ao Ministério da Integração Nacional - MIN.

11 - A partir de agosto de 2000, o Departamento Nacional de Obras Contra a Seca - DNOCS deixa de ser vinculado ao Ministério do Meio Ambiente - MMA e passa a ser vinculada ao Ministério da Integração Nacional - MIN.

12 - A partir de Fevereiro de 1998 é integrada ao SIAPE-Sistema Integrado de Administração Pessoal Civil a Agência Nacional de Energia Elétrica-ANEEL, criado pelo Decreto 9.427 de 26/12/96 e a partir de novembro de 1998 é integrado também ao SIAPE- Sistema Integrado de Administração Pessoal Civil a Agência Nacional de Petróleo-ANP, criada pelo Decreto 2.455 de 14/01/98.

13 - A partir de agosto de 2000, a Superintendência do Desenvolvimento da Amazônia - SUDAM e a Superintendência do Desenvolvimento do Nordeste - SUDENE deixam de ser vinculadas ao Ministério do Planejamento, Orçamento e Gestão - MP e passam a ser vinculadas ao Ministério da Integração Nacional - MIN. A Superintendência da Zona Franca de Manaus - SUFRAMA também é desvinculada ao Ministério do Planejamento, Orçamento e Gestão - MP e passa a ter vínculo com o Ministério do Desenvolvimento, Indústria e Comércio Exterior - MDIC.

14 - Não inclui gastos com pessoal lotado no exterior.

15 - Incluído a 1ª e 2ª parcelas dos 28,86%.

16 - Incluído a 3ª e 4ª parcelas dos 28,86%.

17 - Acumulado de jul/2000 a jun/2001

18 - Os dados foram calculados pelo regime de competência.

Nota: A partir de agosto de 2000 está implantada a nova estrutura organizacional, que modificou, em relação aos quadros nos Boletins anteriores dos seguintes órgãos: Ministério da Defesa-MD, Ministério do Desenvolvimento Agrário-MDA, Ministério dos Esportes e Turismo-MET, Ministério da Integração Nacional-MIN, Ministério do Meio Ambiente-MMA e Ministério do Planejamento, Orçamento e Gestão-MP.

1.7 - Despesa Mensal de Pessoal Civil de Executivo por Ministérios - SIAPE ¹

	R\$ milhões correntes												Total
	Jul 2000	Ago	Set	Out	Nov	Dez ⁵	Jan2001	Fev	Mar	Abr	Mai ⁶	Jun	
Presidência da República ²	2,2	2,2	2,3	2,2	3,4	22,5	12,3	10,7	10,6	10,8	18,3	10,8	108,3
Advocacia Geral da União ³	3,8	3,9	3,7	3,8	6,0	5,2	4,5	4,0	4,0	5,6	5,5	6,8	56,7
Agricultura e do Abastecimento	53,9	54,1	55,0	54,3	87,3	94,9	60,4	53,6	54,5	55,3	69,6	84,7	777,6
Ciência e Tecnologia	33,5	30,5	32,0	32,0	52,4	66,4	33,7	31,6	31,8	32,0	38,5	42,0	456,5
Comunicações	35,1	35,5	35,0	35,2	55,3	47,8	35,2	34,7	34,8	41,4	47,6	54,3	491,9
Cultura	7,1	7,0	7,1	7,1	11,1	13,0	7,6	7,0	7,1	7,2	9,2	10,6	101,1
Defesa	100,2	103,5	100,1	100,0	155,7	164,9	103,8	99,3	99,5	100,7	134,7	158,3	1.420,7
Desenvolvimento Agrário	22,6	22,7	23,0	22,9	35,9	39,3	24,3	22,5	23,6	24,3	29,6	31,2	322,0
Desen., Ind. e Comércio Exterior	7,9	8,0	7,9	8,0	13,1	18,1	10,8	8,0	8,0	8,0	10,3	12,5	120,6
Educação	486,5	514,8	519,1	493,7	777,2	832,8	551,8	499,4	500,4	503,0	564,6	658,2	6.901,5
Esporte e Turismo	1,4	1,5	1,4	1,3	2,3	2,3	1,5	1,4	1,4	1,4	1,9	2,1	19,8
Fazenda	271,8	320,1	292,4	290,7	440,0	375,7	284,0	272,8	272,9	281,9	306,6	395,0	3.803,9
Governos dos Ex-Territórios	51,7	50,9	50,5	68,2	91,8	109,7	47,8	52,2	50,9	52,7	63,2	77,3	767,0
Integração Nacional	23,3	23,3	23,5	23,9	36,4	35,6	24,2	23,4	23,2	23,3	30,3	35,5	325,9
Justiça	145,5	140,6	143,8	138,7	216,4	215,9	142,6	131,2	132,2	133,0	171,3	193,1	1.904,3
Meio Ambiente	18,3	18,2	18,9	18,9	30,4	30,9	20,1	18,4	19,4	19,9	24,5	30,5	268,4
Minas e Energia	6,1	6,7	6,6	6,8	10,5	11,1	7,1	6,7	6,7	6,8	8,9	10,7	94,7
Planejamento, Orçamento e Gestão	53,4	53,9	54,1	54,8	86,7	107,9	66,8	52,5	53,7	53,2	68,6	78,0	783,5
Previdência e Assistência Social	233,5	252,8	248,2	242,5	372,6	356,9	245,1	238,3	240,4	240,1	282,8	361,0	3.314,1
Relações Exteriores ⁴	11,7	11,4	11,3	11,3	18,0	17,4	11,5	11,3	11,7	11,4	15,9	17,2	160,0
Saúde	324,0	323,1	326,2	325,1	503,7	556,9	338,8	321,1	324,7	364,7	425,1	556,7	4.690,1
Trabalho e Emprego	74,3	75,0	71,8	70,9	111,7	98,1	73,1	67,9	69,2	69,0	77,0	96,2	954,3
Transportes	90,3	95,1	91,8	90,7	137,5	128,0	89,8	89,1	89,1	90,4	121,8	137,0	1.250,5
Total	2.058,1	2.154,5	2.125,8	2.103,1	3.255,5	3.351,4	2.196,5	2.057,2	2.069,6	2.136,2	2.525,8	3.059,5	29.093,3

Fonte : SRH/MP.

1 - Inclui administração direta, fundações e autarquias do Poder Executivo. Não inclui: MPU, BACEN, Empresas Públicas, Soc. de Economia Mista, Encargos Previdenciários da União e Servidores do MRE lotados no Exterior.

2 - Inclui os gastos da Vice-Presidência;

3 - A AGU está vinculada a Presidência da República.

4 - Não inclui gastos com pessoal lotado no exterior;

5 - Incluído a 4ª parcela dos 28,86%.

6 - Incluído a 5ª parcela dos 28,86%.

Os dados foram calculados pelo regime de competência.

1.8 - Despesa Anual de Pessoal Civil do Poder Executivo por Estado de 1997 a 2001 - SIAPE ¹

Estados	R\$ milhões correntes				
	1997	1998	1999	2000	2001 ³
Acre	121,6	131,4	150,4	169,2	172,4
Alagoas	333,0	359,5	379,7	396,5	402,4
Amapá	235,8	252,0	271,2	311,0	311,5
Amazonas	270,9	290,5	327,7	352,5	358,1
Bahia	906,0	957,4	1.078,7	1.140,9	1.165,5
Ceará	830,9	881,2	990,4	1.067,2	1.110,8
Distrito Federal	2.340,8	2.501,2	2.301,0	2.457,5	2.514,6
Espírito Santo	345,8	365,4	400,2	419,6	424,3
Goiás	408,2	435,3	476,3	500,3	512,3
Maranhão	388,8	406,1	445,0	460,1	454,1
Mato Grosso	239,5	246,6	287,7	296,0	305,1
Mato Grosso do Sul	272,7	291,1	316,7	320,0	322,7
Minas Gerais	1.802,8	1.904,0	2.157,7	2.320,5	2.362,7
Pará	623,0	662,3	725,6	766,1	778,8
Paraíba	638,0	663,6	718,0	751,0	759,2
Paraná	671,3	719,6	810,9	882,2	897,4
Pernambuco	1.144,8	1.192,8	1.319,2	1.377,0	1.396,1
Piauí	271,9	289,9	323,1	331,7	330,7
Rio de Janeiro	5.386,4	5.647,9	6.372,0	6.926,3	7.083,7
Rio Grande do Norte	470,5	509,8	566,9	591,4	603,3
Rio Grande do Sul	1.271,4	1.322,5	1.464,3	1.566,5	1.596,7
Rondônia	326,0	358,1	388,7	395,2	404,3
Roraima	159,4	187,4	188,0	202,6	205,9
Santa Catarina	570,2	593,9	672,4	723,7	745,1
São Paulo	1.992,7	2.054,0	2.277,1	2.542,1	2.622,1
Sergipe	218,2	230,1	255,6	275,4	275,4
Tocantins	46,5	52,9	55,8	54,7	56,2
Sem informações ²			4,5	9,4	8,9
Total	22.287,1	23.506,6	25.724,9	27.606,2	28.180,3

Fonte: SRH/MP.

1 - Inclui Servidores da administração direta, fundações e autarquias do Poder Executivo Civil (inclusive contratos temporários).

2 - Não consta informação no cadastro SIAPE.

3 - Acumulado de jul/2000 a jun/2001

A tabela acima difere das tabelas 1.6 e 1.7 por não constar liberações extra SIAPE como espólios de 28,86% e as obrigações patronais.

1.9 - Despesa Mensal de Pessoal Civil do Poder Executivo por Estado - SIAPE ¹

Estados	R\$ milhões correntes												Total
	Jul2000	Ago	Set	Out	Nov	Dez	Jan2001	Fev	Mar	Abr	Mai	Jun	
Acre	11,3	11,6	11,3	11,2	18,7	30,0	12,4	12,0	11,8	13,0	12,3	16,7	172,4
Alagoas	29,5	30,0	30,6	30,1	44,8	43,7	32,1	29,2	29,5	29,7	30,5	42,6	402,4
Amapá	22,0	22,1	22,4	25,9	32,6	44,0	19,3	24,5	21,7	21,9	22,1	33,1	311,5
Amazonas	25,8	26,8	26,4	26,2	39,7	43,0	28,2	25,1	25,7	26,3	27,0	37,8	358,1
Bahia	85,0	88,6	87,3	86,3	127,7	124,1	91,1	87,5	85,3	86,4	88,0	128,1	1.165,5
Ceará	77,8	82,1	83,8	82,2	122,5	117,2	83,7	78,8	80,5	99,9	82,5	119,9	1.110,8
Distrito Federal	181,9	211,4	190,9	182,5	277,1	282,8	190,8	178,6	182,0	185,4	186,9	264,2	2.514,6
Espírito Santo	30,8	32,0	31,8	31,3	48,0	47,2	32,3	31,1	31,4	31,6	31,8	44,7	424,3
Goiás	37,5	39,3	38,1	37,5	57,3	56,0	39,1	36,3	37,6	38,2	38,9	56,4	512,3
Maranhão	34,4	33,1	34,2	33,7	50,0	52,1	35,4	31,8	32,8	33,7	34,0	48,8	454,1
Mato Grosso	22,0	22,4	23,4	22,1	33,6	34,1	23,3	24,1	22,3	22,3	23,0	32,6	305,1
Mato Grosso do Sul	23,8	24,5	24,4	23,5	36,5	37,2	25,1	23,2	23,7	24,4	24,7	31,8	322,7
Minas Gerais	174,2	177,9	179,5	176,1	264,6	253,0	182,6	171,6	174,9	176,7	178,1	253,6	2.362,7
Pará	56,6	58,2	58,0	57,4	86,4	83,5	60,5	56,1	57,3	58,7	59,0	87,2	778,8
Paraíba	55,6	56,2	56,7	56,5	84,1	86,9	59,4	56,2	55,9	56,3	57,1	78,2	759,2
Paraná	66,4	69,5	68,7	67,7	101,1	94,5	69,7	64,6	66,7	66,6	67,4	94,5	897,4
Pernambuco	102,7	104,7	104,7	103,9	155,7	149,5	107,1	102,4	103,0	104,1	105,3	153,1	1.396,1
Piauí	24,8	24,1	25,0	24,3	36,2	36,9	26,5	23,4	23,9	24,2	24,7	36,8	330,7
Rio de Janeiro	516,7	527,1	546,7	523,8	797,5	749,1	548,1	523,2	522,0	533,0	524,8	771,9	7.083,7
Rio Grande do Norte	44,0	43,8	45,2	44,0	66,0	69,7	47,4	42,9	43,7	52,1	44,8	59,6	603,3
Rio Grande do Sul	118,0	122,3	121,4	118,9	179,4	167,4	132,2	115,6	117,7	118,8	120,0	164,8	1.596,7
Rondônia	30,6	28,5	29,1	39,2	44,0	46,1	29,7	26,6	28,5	32,0	29,3	40,7	404,3
Roraima	14,5	14,4	14,6	14,4	31,6	21,3	14,1	14,0	14,3	14,5	15,0	23,2	205,9
Santa Catarina	53,7	55,8	56,3	54,9	82,5	85,2	58,1	52,9	55,0	55,8	56,5	78,5	745,1
São Paulo	191,1	209,9	199,2	195,5	297,5	266,8	197,7	190,1	189,6	196,3	196,4	292,1	2.622,1
Sergipe	20,2	20,4	20,6	20,4	30,6	29,1	21,7	21,0	20,2	20,5	20,7	30,0	275,4
Tocantins	4,1	4,0	4,1	4,4	6,0	6,5	4,2	3,8	4,2	4,2	4,4	6,5	56,2
Sem informações ²	0,7	0,7	0,7	0,7	0,8	0,8	0,7	0,7	0,7	0,7	0,7	0,8	8,9
Total	2.055,8	2.141,6	2.135,3	2.094,4	3.152,5	3.057,4	2.172,6	2.047,5	2.061,7	2.127,3	2.105,8	3.028,4	28.180,3

Fonte: SRH/MP.

1 - Inclui Servidores Cíveis da administração direta, fundações e autarquias do Poder Executivo (inclusive contratos temporários).

2 - Não consta informação no cadastro SIAPE.

A tabela acima difere das tabelas 1.6 e 1.7 por não constar liberações extra SIAPE como espólios de 28,86% e as obrigações patronais.

1.10 - Variação Anual Acumulada da Despesa Anual de Pessoal Civil do Poder Executivo - SIAPE

	R\$ milhões correntes									
	1997 ¹	Contribuição % s/ variação total	1998	Contribuição % s/ variação total	1999	Contribuição % s/ variação total	2000	Contribuição % s/ variação total	2001 ²	Contribuição % s/ variação total
ATIVOS	10.007,5	44,4	10.617,2	44,7	11.643,1	44,0	12.301,4	43,4	12.730,7	43,8
Vencimento Básico	2.266,9	10,0	2.265,2	9,5	2.703,4	10,2	3.463,3	12,2	3.844,6	13,2
Grat. de Cargos - GAE/GDP/etc	4.476,8	19,8	5.008,0	21,1	5.097,9	19,3	4.894,9	17,3	4.808,1	16,5
Peric.-Insal.-Especiais-Expostas	184,4	0,8	172,1	0,7	147,8	0,6	173,4	0,6	198,2	0,7
Grat. de Função - DAS/FG/etc	301,4	1,3	365,0	1,5	395,0	1,5	397,1	1,4	409,3	1,4
Anuênios	201,9	0,9	194,0	0,8	256,3	1,0	397,4	1,4	433,7	1,5
Décimos	274,1	1,2	320,7	1,4	341,8	1,3	337,2	1,2	320,4	1,1
Hora Extra	15,2	0,1	8,9	0,0	8,4	0,0	14,5	0,1	17,9	0,1
Outras despesas variáveis	206,6	0,9	199,9	0,8	314,6	1,2	96,3	0,3	94,1	0,3
Desp. Variáveis- Pes. Militar	5,2	0,0	6,2	0,0	6,9	0,0	7,1	0,0	7,0	0,0
Obrigações Patronais	980,6	4,3	1.032,7	4,3	1.190,7	4,5	1.285,7	4,5	1.340,8	4,6
Férias	286,5	1,3	243,6	1,0	326,5	1,2	324,9	1,1	330,7	1,1
13º Salário	740,3	3,3	800,7	3,4	853,8	3,2	909,5	3,2	925,7	3,2
Contratação Temporária	67,5	0,3	0,0	0,0	0,0	0,0	0,0	0,0	0,0	0,0
APOSENTADOS E PENSIONISTAS	9.894,1	43,8	10.899,7	45,9	12.024,3	45,4	12.607,0	44,5	12.875,2	44,3
Aposentados	6.468,5	28,7	7.074,8	29,8	7.679,1	29,0	7.938,0	28,0	8.065,0	27,7
Pensionistas	2.621,5	11,6	2.904,9	12,2	3.234,1	12,2	3.626,0	12,8	3.742,8	12,9
13º Salário - Apos. e Pens.	804,1	3,6	920,0	3,9	1.111,1	4,2	1.043,0	3,7	1.067,3	3,7
Despesas de Exercícios Anteriores	282,5	1,3	195,7	0,8	22,6	0,1	128,3	0,5	344,0	1,2
28,86% - Parcela	-	-	-	-	686,7	2,6	752,9	2,7	780,8	2,7
28,86% - Espólio	-	-	-	-	-	-	-	-	1,9	0,0
Folha Suplementar	161,6	0,7	131,7	0,6	363,5	1,4	289,4	1,0	341,7	1,2
Devolução PSS 94	-	-	-	-	-	-	495,2	-	257,8	0,9
Sentenças Judiciárias	2.218,9	9,8	1.897,4	8,0	1.729,7	6,5	1.763,0	6,2	1.761,3	6,1
SUBTOTAL	22.564,6		23.741,6		26.469,9		28.337,1		29.093,3	
Empresas Estatais	729,3		1.174,0		1.262,8		1.347,9		1.415,2	
TOTAL	23.294,0		24.915,7		27.732,7		29.685,0		30.508,5	

Elaborado: SRH/MP

Fonte: SRH/MP

1 - A partir de abr/97 - Empresas estatais começaram a ser pagas pelo SIAPE.

2 - Acumulado de julho/2000 a junho/2001.

1.11 - Variação Mensal Acumulada da Despesa de Pessoal Civil do Poder Executivo - SIAPE

R\$ milhões correntes

GRUPOS DE DESPESA	R\$ milhões correntes												Total
	Jul2000	Ago	Set	Out	Nov	Dez	Jan2001	Fev	Mar	Abr	Mai	Jun	
Ativos	916,6	968,6	947,5	945,3	1.527,8	1.399,9	1.049,0	926,1	943,1	956,5	972,5	1.177,8	12.730,7
Vencimento Básico	315,5	316,1	318,9	319,8	319,5	325,7	321,2	321,1	321,7	323,3	322,8	319,0	3.844,6
Grat. de Cargos - GAE/GDP/etc	376,1	433,7	402,2	400,5	391,6	401,8	397,1	398,1	399,1	400,1	401,9	406,0	4.808,1
Peric.-Insal.-Especiais-Expostas	16,4	15,1	15,0	14,5	17,7	18,2	17,0	16,5	16,7	16,8	16,8	17,5	198,2
Grat. de Função - DAS/FG/etc	32,8	31,9	33,5	33,3	32,9	33,6	33,9	34,3	34,4	35,5	35,7	37,7	409,3
Anuênios	36,7	35,5	36,0	36,1	36,7	36,7	36,0	35,9	36,0	36,0	35,9	36,3	433,7
Décimos	27,9	27,9	27,9	27,9	27,9	27,9	24,0	24,0	24,8	24,6	24,7	30,8	320,4
Hora Extra	0,9	0,9	1,2	1,5	2,6	2,8	1,3	1,2	1,2	1,3	1,5	1,6	17,9
Outras despesas variáveis	8,4	6,7	8,3	8,3	6,4	10,1	7,5	8,2	8,9	6,8	7,1	7,4	94,1
Desp. Variáveis- Pes. Militar	0,5	0,5	0,5	0,5	0,8	0,7	0,6	0,5	0,5	0,5	0,5	0,7	7,0
Obrigações Patronais	95,1	105,1	98,2	97,7	197,8	128,3	103,2	92,8	95,6	101,6	111,9	113,5	1.340,8
Férias	6,0	-4,8	5,7	5,1	19,1	224,1	55,4	-29,9	-3,7	3,1	7,5	43,2	330,7
13º Salário	0,1	0,1	0,1	0,1	474,8	190,1	51,8	23,4	8,0	7,0	6,0	164,2	925,7
Aposentados e Pensionistas	964,9	974,5	989,0	988,1	1.523,5	1.005,7	982,5	978,5	973,2	997,7	987,4	1.510,3	12.875,2
Aposentados	660,6	666,3	678,8	675,9	673,4	676,0	672,4	671,9	668,2	673,6	672,0	676,0	8.065,0
Pensionistas	303,6	307,7	310,1	312,2	311,7	324,5	309,7	306,7	305,0	324,0	315,4	312,2	3.742,8
13º Salário - Apos. e Pens.	0,6	0,5	0,1	0,1	538,4	5,2	0,5	-0,1	0,0	0,0	0,0	522,0	1.067,3
Despesas Exercícios Anteriores	1,7	7,0	13,7	24,1	17,8	40,8	11,7	1,7	1,7	33,6	3,4	186,7	344,0
28,86% - Parcela	-	0,2	0,1	0,4	0,1	378,2	-	-	-	-	401,9	0,0	780,8
28,86% - Espólio	-	-	-	-	-	-	0,1	0,1	0,1	0,2	1,1	0,2	1,9
Folha Suplementar	20,2	47,2	14,8	11,2	33,7	123,1	14,6	8,7	8,3	6,0	16,6	37,4	341,7
Devolução PSS 94	0,2	-	-	-	-	253,7	0,2	0,7	0,8	0,8	0,8	0,6	257,8
Sentenças Judiciárias	154,4	157,0	160,8	134,0	152,7	150,1	138,3	141,5	142,5	141,5	142,0	146,6	1.761,3
SUBTOTAL	2.058,1	2.154,5	2.125,8	2.103,1	3.255,5	3.351,4	2.196,5	2.057,2	2.069,6	2.136,2	2.525,8	3.059,5	29.093,3
Empresas Estatais	96,9	101,6	101,7	96,8	160,9	151,5	124,1	109,7	126,1	124,4	109,5	112,0	1.415,2
TOTAL	2.155,0	2.256,1	2.227,6	2.199,9	3.416,4	3.502,9	2.320,5	2.166,9	2.195,7	2.260,6	2.635,2	3.171,5	30.508,5

Elaborado: SRH/MP

Fonte: SRH/MP

1.12 - Relação entre Despesa com Pessoal ¹ e Receita Corrente Líquida da União ²

	R\$ milhões correntes				
	Despesa de	Receita	% de Dep. Pes. /	Receita	% de Dep. Pes. /
	Pessoal	Corrente Líquida	Rec. Cor. Líq. ³	Corrente da União	Rec. Cor. União
Acumulado em 1995	37.825,5	67.298,1	56,2	127.093,6	29,8
Acumulado em 1996	40.900,9	89.352,7	45,8	152.515,0	26,8
Acumulado em 1997	44.529,7	97.040,6	45,9	175.271,1	25,4
Acumulado em 1998	47.944,8	104.491,4	45,9	200.358,9	23,9
Acumulado em 1999 ⁴	51.571,0	129.854,4	39,7	218.022,1	23,7
Jan-2000 ⁵	5.449,8	15.056,0	36,2	21.291,9	25,6
Fev	3.839,4	11.172,0	34,4	18.558,9	20,7
Mar	3.958,2	12.638,2	31,3	21.070,4	18,8
Abr	4.188,5	13.075,7	32,0	19.951,7	21,0
Mai	3.894,5	10.958,1	35,5	20.543,0	19,0
Jun	4.352,4	11.377,2	38,3	19.191,3	22,7
Jul	3.540,5	11.345,3	31,2	19.931,9	17,8
Ago	3.935,3	13.773,4	28,6	22.511,3	17,5
Set	3.868,6	11.077,0	34,9	19.522,8	19,8
Out	4.104,2	14.471,9	28,4	22.578,2	18,2
Nov ⁶	7.763,3	10.867,9	71,4	20.456,5	38,0
Dez	7.198,6	12.388,9	58,1	26.909,5	26,8
Acumulado em 2000	56.093,3	148.201,5	37,8	252.517,5	22,2
Jan-2001	5.090,8	15.335,3	33,2	24.807,8	20,5
Fev	4.622,0	9.993,2	46,3	19.890,7	23,2
Mar	4.700,5	13.969,5	33,6	22.879,5	20,5
Abr	4.528,3	15.319,9	29,6	24.726,1	18,3
Mai	4.909,1	14.410,1	34,1	24.591,0	20,0
Jun	5.747,0	13.220,3	43,5	23.247,8	24,7

Elaborado: SRH/MP.

Fonte: STN/MF.

1- Inclui administração direta (executivo civil e militar, legislativo e judiciário) e administração indireta (autarquias, fundações, empresas públicas e sociedade de economia mista).

2- Valores apurados pelo critério de competência.

3- O limite de participação das Despesas de Pessoal X Receita Corrente Líquida definido na L.C. n° 82/95 (Lei Camata), não poderá exceder a 60% em cada exercício financeiro.

- A Receita Corrente Líquida corresponde à Receita Corrente da União menos:

- . transferências constitucionais e legais;
- . contribuição para o PIS/PASEP;
- . benefícios previdenciários.

- Das Receitas Correntes estão deduzidos os val. relativos aos incentivos e restituições fiscais.

Das Receitas Correntes da União já estão deduzidos os valores relativos aos incentivos e às restituições fiscais.

Obs.: Os crescimentos da despesa de pessoal nos meses de dezembro ocorrem pelo aumento das contas:

- . Precatórios dos Ativos
- . Férias - Abono Constitucional e Pagamento Antecipado
- . Exercícios Anteriores
- . Restos a pagar

4- A partir de junho, o limite da participação das Despesas com Pessoal X Receita Corrente Líquida da União, definido na Lei Complementar n° 96, de 31 de maio de 1999 não poderá exceder a 50%.

5- A partir de janeiro de 2000 as despesas estão adequadas atendendo ao critério da LRF - Lei de Responsabilidade Fiscal, definida na Lei Complementar n° 101, de 04 de maio de 2000.

6- O acréscimo da Despesa de Pessoal deveu-se a cancelamento orçamentário efetuado pela SOF - Secretaria de Orçamento Federal, em função da frustração da receita "Contribuição do Plano de Seguridade Social-PSS" do Servidor (STN/MF).



S E R V I D O R E S

2.1 - Quantitativo de Servidores Federais da União por Poderes de 1991 a 2000

	1991	1992	1993	1994	1995	1996	1997	1998	1999	2000	
EXECUTIVO	Ativos	991.996	998.021	969.096	964.032	946.360	923.900	900.128	841.851	866.799	864.408
	Aposentados	348.630	411.919	422.514	433.433	483.228	501.784	501.103	519.398	527.355	523.507
	Inst.Pensão	132.750	149.737	232.916	283.944	295.309	336.199	349.786	366.144	366.067	376.787
	TOTAL	1.473.376	1.559.677	1.624.526	1.681.409	1.724.897	1.761.883	1.751.017	1.727.393	1.760.221	1.764.702
- CIVIS	Ativos	154.958	173.891	178.225	181.494	244.961	238.228	225.685	218.397	207.830	204.553
- Administração Direta	Aposentados	160.361	202.891	206.666	209.733	219.325	223.000	212.427	227.626	225.548	222.365
	Inst.Pensão	-	5.829	62.821	104.185	104.744	135.867	144.114	146.636	148.606	153.165
	TOTAL	315.319	382.611	447.712	495.412	569.030	597.095	582.226	592.659	581.984	580.083
- Autarquias	Ativos	321.738	324.125	301.844	279.383	208.994	211.063	203.854	198.452	195.153	195.296
	Aposentados	72.500	87.697	90.086	94.502	120.777	126.553	129.518	135.354	136.131	135.311
	Inst.Pensão	-	4.676	21.786	25.688	33.766	37.202	38.767	40.402	41.817	44.007
	TOTAL	394.238	416.498	413.716	399.573	363.537	374.818	372.139	374.208	373.101	374.614
- Fundações	Ativos	121.679	122.854	112.829	122.143	113.734	105.445	102.186	96.871	94.142	87.063
	Aposentados	12.014	15.448	16.982	19.070	24.790	28.346	30.677	32.195	32.972	32.664
	Inst.Pensão	-	7.57	5.969	7.187	6.012	8.846	9.439	9.894	10.353	10.999
	TOTAL	133.693	139.059	135.780	148.400	144.536	142.637	142.302	138.960	137.467	130.726
- Banco Central do Brasil	Ativos	5.962	6.133	6.151	6.401	6.205	5.926	4.602	4.734	4.446	4.653
	Aposentados	-	-	-	-	-	-	2.255	3.719	2.925	2.992
	Inst.Pensão	-	-	-	-	-	-	197	242	261	261
	TOTAL	5.962	6.133	6.151	6.401	6.205	5.926	7.054	8.695	7.632	7.906
- Ministério Público da União	Ativos	-	-	-	-	5.225	5.475	6.816	6.937	7.061	7.324
	Aposentados	-	-	-	-	827	1.373	1.425	1.491	1.527	1.545
	Inst.Pensão	-	-	-	-	364	579	633	599	632	658
	TOTAL	-	-	-	-	6.416	7.427	8.874	9.027	9.220	9.527
- Empresas Públicas	Ativos	37.106	36.688	36.280	36.042	35.932	32.086	30.420	30.955	28.953	29.935
- Sociedade Economista Mista	Ativos	20.553	19.927	19.394	16.101	15.712	8.729	5.117	7.974	7.748	7.497
- MILITARES	Ativos	330.000	314.403	314.373	322.468	320.822	322.423	321.448	277.531	321.466	328.087
	Aposentados	103.755	105.883	108.780	110.128	117.509	122.512	124.801	119.013	128.252	128.630
	Inst.Pensão	132.750	138.475	142.340	146.884	150.423	153.705	156.636	168.371	164.398	167.697
	TOTAL	566.505	558.761	565.493	579.480	588.754	598.640	602.885	564.915	614.116	624.414
LEGISLATIVO	Ativos	-	-	-	-	17.402	17.623	19.155	18.787	21.343	19.458
	Aposentados	-	-	-	-	4.221	4.078	4.771	4.798	8.685	7.424
	Inst.Pensão	-	-	-	-	1.992	2.087	2.192	2.339	3.776	3.485
	TOTAL	-	-	-	-	23.615	23.788	26.118	25.924	33.804	30.367
JUDICIÁRIO	Ativos	-	-	-	-	64.561	69.646	74.504	76.207	79.677	80.932
	Aposentados	-	-	-	-	14.831	11.518	13.680	15.225	15.353	15.417
	Inst.Pensão	-	-	-	-	3.122	3.917	4.373	4.775	5.052	5.288
	TOTAL	-	-	-	-	82.514	85.081	92.557	96.207	100.082	101.637
TOTAL GERAL	Ativos	-	-	-	-	1.028.323	1.011.169	993.787	936.845	967.819	964.798
	Aposentados	-	-	-	-	502.280	517.380	519.554	539.421	551.393	546.348
	Inst.Pensão	-	-	-	-	300.423	342.203	356.351	373.258	374.895	385.560
	TOTAL	-	-	-	-	1.831.026	1.870.752	1.869.692	1.849.524	1.894.107	1.896.706
TRANSFERÊNCIAS	Ativos	-	-	-	-	108.445	112.275	108.326	103.717	103.647	112.913
	Aposentados	-	-	-	-	35.301	35.167	35.497	34.151	34.332	37.241
	Inst.Pensão	-	-	-	-	33.994	21.972	20.915	20.800	22.223	22.491
	TOTAL	-	-	-	-	177.740	169.414	164.738	158.668	160.202	172.645

Elaborado: SRH/MP.

Fonte: SRH/MP, SOf/MP e STN/MF

1. Pessoal Civil, Administração Direta, Autarquias e Fundações.

Fonte: 1991, 1992, 1993, 1994, 1995, 1996, 1997, 1998, 1999 e 2000 SIAPE-MP;

Em 1993 e 1994, a abertura para a administração Direta, Autarquias e Fundações está estimada a partir da distribuição percentual disponível de meses específicos de cada um destes anos;

Os dados de 1995, 1996, 1997, 1998, 1999 e 2000 referem-se ao mês de dezembro dos respectivos anos;

A conversão dos instituidores de pensão dos sistemas DATAPREV/INSS e APSIS/MF para o SIAPE começou no ano de 1992 e foi gradativa ao longo do tempo, por isso há uma grande evolução em alguns períodos.

Em 1994 e 1995, os servidores do antigo INAMSP (Autarquia) passaram para o Ministério da Saúde, por isso há uma mudança significativa do quantitativo na Administração Direta e nas Autarquias em 1995.

A partir de 1996 foi considerado o critério de Força de Trabalho=quantidade de vínculos (-) exercício descentralizado (-) lotação provisória (-) cedidos.

2. Banco Central do Brasil - BACEN. Mês referência = dezembro.

Fonte: 1991, 1992, 1993, 1994, 1995 e 1996 os Aposentados e Instituidores de Pensão são pagos pela Previdência Social (Dataprev/INSS). Os quantitativos de funcionários ativos referem-se somente aqueles pagos com recursos do tesouro.

Fonte: 1997, 1998, 1999 e 2000 todos os servidores (Ativos, Aposentados e Instituidores de Pensão) estão sendo paga com recursos do Tesouro.

3. Ministério Público da União - MPU. Mês referência = dezembro.

Fonte: 1995, 1996, 1997, 1998, 1999 e 2000 SIAFI/MF;

4. Empresas Públicas e Sociedade de Economia Mista. Mês referência = dezembro.

Fonte: 1991/1994 - SEST/MP;

Fonte: 1995 - SOf/MP;

Fonte: 1996, 1997, 1998 e 1999 - STN/MF. Mês referência de Empresa Pública-novembro e de Sociedade de Economia Mista-dezembro.

Fonte: 2000 - SRH/MP. Mês referência de Empresa Pública e de Sociedade de Economia Mista-dezembro.

Os aposentados e Instituidores de Pensão são pagos pela Previdência Social (DATAPREV/INSS);

Os quantitativos de funcionários referem-se somente àqueles pagos pelo Tesouro Nacional.

5. Pessoal Militar. Mês referência = dezembro.

Fonte: 1991/1995 - EMFA

Fonte: 1996, 1997, 1998, 1999 e 2000 - SIAFI/MF

6. Poder Legislativo. Mês referência = dezembro.

Fonte: 1995, 1996, 1997, 1998, 1999 e 2000 - SIAFI/MF

Incluem cargos comissionados de livre provimento.

7. Poder Judiciário. Mês referência = dezembro.

Fonte: 1995 - SOf/MP e ADMP(STN)

Fonte: 1996, 1997, 1998, 1999 e 2000 - SIAFI/MF. Mês referência dezembro, respectivamente.

8. Transferências Intergovernamentais. Mês referência = dezembro.

Fonte: 1995, 1996, 1997, 1998, 1999 e 2000 - SIAFI/MF. Mês referência dezembro, respectivamente.

Nº de Empregado de outras esferas de Governo pagos com recursos das transferências Intergovernamentais.

2.2 - Quantitativo de Servidores da União por Situação Funcional

	Posição - jun/2001			
	Ativos	Aposentados	Inst. Pensão	Total
Executivo	839.859	521.664	381.313	1.742.836
Civil ¹	468.804	388.109	211.394	1.068.307
- Administração Direta	203.261	220.334	155.102	578.697
- Autarquias	194.949	135.072	44.966	374.987
- Fundações	70.594	32.703	11.326	114.623
Banco Central do Brasil	4.607	3.023	263	7.893
Ministério Público da União	7.335	1.538	622	9.495
Empresas Públicas ²	28.133	-	-	28.133
Sociedade de Economia Mist	7.176	-	-	7.176
Militares	323.804	128.994	169.034	621.832
Legislativo	19.607	7.397	3.514	30.518
Judiciário	81.113	15.464	5.384	101.961
Total	940.579	544.525	390.211	1.875.315
Transf. Intergovernamentais ³	96.470	35.728	23.428	155.626

Elaborado: SRH/MP.

Fonte: SRH/MP e STN/MF

1 - Inclui contrato temporário

2 - Recebem recursos de tesouro

3 - N° de Empregados de outras esferas de Governo pagos com recursos das transferências Intergovernamentais .

2.3 - Participação do Quantitativo de Servidores da União por Situação Funcional em %

	Posição - jun/2001			
	Ativos	Aposentados	Inst. Pensão	Total
Executivo	48,2	29,9	21,9	100,0
Civil ¹	43,9	36,3	19,8	100,0
- Administração Direta	35,1	38,1	26,8	100,0
- Autarquias	52,0	36,0	12,0	100,0
- Fundações	61,6	28,5	9,9	100,0
Banco Central do Brasil	58,4	38,3	3,3	100,0
Ministério Público da União	77,3	16,2	6,6	100,0
Empresas Públicas ²	100,0	-	-	100,0
Sociedade de Economia Mist	100,0	-	-	100,0
Militares	52,1	20,7	27,2	100,0
Legislativo	64,2	24,2	11,5	100,0
Judiciário	79,6	15,2	5,3	100,0
Total	50,2	29,0	20,8	100,0
Transf. Intergovernamentais ³	62,0	23,0	15,1	100,0

Elaborado: SRH/MP.

Fonte: SRH/MP e STN/MF

2.4 - Quantitativo (força de trabalho) de Servidores Civis Ativos do Poder Executivo por Ministérios/Entidade - SIAPE

ÓRGÃO	1997	%	1998	%	1999	%	2000	%	2001 ¹⁴	%
Presidência da República ²	5.370	1,0	5.401	1,1	2.519	0,5	3.318	0,7	3.141	0,7
Advocacia Geral da União ³	16	0,0	2.068	0,4	2.196	0,4	2.615	0,5	2.852	0,6
Agricultura e do Abastecimento	11.703	2,2	11.151	2,2	10.771	2,2	10.696	2,2	11.182	2,4
Ciência e Tecnologia ⁴	4.571	0,9	4.355	0,8	6.875	1,4	6.893	1,4	6.854	1,5
Comunicações	1.313	0,2	1.322	0,3	1.657	0,3	1.525	0,3	1.535	0,3
Cultura	2.844	0,5	2.695	0,5	2.585	0,5	2.539	0,5	2.527	0,5
Defesa ⁵	35.362	6,7	33.901	6,6	32.031	6,4	31.004	6,4	30.434	6,5
Desenvolvimento Agrário ⁶	6.267	1,2	6.004	1,2	5.798	1,2	5.713	1,2	5.703	1,2
Desen., Ind. e Comércio Exterior ⁷	2.411	0,5	2.335	0,5	2.580	0,5	2.260	0,5	2.439	0,5
Educação ⁸	174.966	32,9	168.403	32,8	165.510	33,3	165.595	34,0	165.074	35,2
Esporte e Turismo ⁹	169	0,0	159	0,0	185	0,0	325	0,1	403	0,1
Fazenda	26.207	4,9	28.080	5,5	26.958	5,4	25.331	5,2	25.887	5,5
Governos dos Ex-Territórios	25.247	4,7	24.573	4,8	23.315	4,7	23.829	4,9	23.479	5,0
Integração Nacional ¹⁰		0,0		0,0	184	0,0	3.905	0,8	3.819	0,8
Justiça	23.261	4,4	22.490	4,4	23.113	4,6	21.197	4,4	20.918	4,5
Meio Ambiente ¹¹	8.609	1,6	8.322	1,6	8.024	1,6	5.644	1,2	5.767	1,2
Minas e Energia ¹²	2.000	0,4	2.030	0,4	1.872	0,4	1.936	0,4	1.936	0,4
Planejamento, Orçamento e Gestão ¹³	16.072	3,0	14.088	2,7	13.164	2,6	13.868	2,8	14.249	3,0
Previdência e Assistência Social	45.718	8,6	43.789	8,5	41.566	8,4	40.664	8,4	40.390	8,6
Relações Exteriores	3.099	0,6	3.140	0,6	3.051	0,6	2.993	0,6	2.958	0,6
Saúde	123.159	23,2	116.862	22,7	110.804	22,3	102.480	21,0	84.798	18,1
Trabalho e Emprego	8.126	1,5	7.810	1,5	7.863	1,6	7.787	1,6	7.736	1,7
Transportes	5.235	1,0	4.742	0,9	4.504	0,9	4.795	1,0	4.723	1,0
Total	531.725	100,0	513.720	100,0	497.125	100,0	486.912	100,0	468.804	100,0

Fonte: SRH/MP.

1 - Inclui os servidores civis da administração direta, autarquias e fundações do Poder Executivo (inclusive contratos temporários).

2 - Inclui Vice-Presidência.

3 - A Advocacia Geral da União-AGU está vinculada a Presidência da República.

4 - A partir de agosto de 2000, o Centro Tecnológico para informática - CTL, foi extinto pelo Decreto 3.568 de 18.08.2000.

5 - A partir de agosto de 2000, o Estado Maior das Forças Armadas-EMFA foi extinto, sendo criado o Ministério da Defesa-MD, com a vinculação da Administração Direta da Defesa, os Comandos da Aeronáutica, Marinha e Exército.

6 - A partir de julho de 2000, fica integrado ao Sistema Integrado de Administração Pessoal Civil-SIAPE o Ministério do Desenvolvimento Agrário-MDA

O Instituto Nacional de Colonização e Reforma Agrária-INCRA deixa de ser vinculado ao Ministério da Agricultura e do Abastecimento-MAA e passa a ser vinculado ao Ministério do Desenvolvimento Agrário-MDA

7 - A partir de agosto de 2000, a Superintendência da Zona Franca de Manaus-SUFRAMA deixa de ser vinculada ao Ministério do Planejamento, Orçamento e Gestão-MP e passa a ser vinculada ao Ministério do Desenvolvimento, Indústria e Comércio Exterior-MDIC. O Instituto Brasileiro de Turismo-EMBRATUR deixa de ser vinculada ao Ministério do Desenvolvimento, Indústria e Comércio Exterior-MDIC e passa a ser vinculada ao Ministério do Esporte e Turismo-MET.

8 - Inclui colégios, escolas técnicas, escolas agrotécnicas, faculdades, fundações e universidades federais.

9 - A partir de agosto de 2000, o Instituto Brasileiro de Turismo-EMBRATUR deixa de ser vinculada ao Ministério do Desenvolvimento, Indústria e Comércio Exterior -MDIC e passa a ser vinculada ao Ministério do Esporte e Turismo-MET.

10 - A partir de agosto de 2000, a Superintendência do Desenvolvimento do Nordeste-SUDENE e a Superintendência do Desenvolvimento da Amazônia-SUDAM deixam de ser vinculadas ao Ministério do Planejamento, Orçamento e Gestão-MP e passam a ser vinculadas ao Ministério da Integração Nacional-MIN. O Departamento Nacional de Obras Contra as Secas-DNOCs deixa de ser vinculado ao Ministério do Meio Ambiente-MMA e também passa a ser vinculado ao Ministério da Integração Nacional-MIN.

11 - A partir de agosto, o Departamento Nacional de Obras Contra as Secas-DNOCs deixa de ser vinculado ao Ministério do Meio Ambiente-MMA e passa a ser vinculada ao Ministério da Integração Nacional-MIN.

12 - A partir de Fevereiro de 1998 é integrada ao SIAPE-Sistema Integrado de Administração Pessoal Civil a Agência Nacional de Energia Elétrica-ANEEL, criado pelo Decreto 9.427 de 26/12/96 e a partir de novembro de 1998 é integrado também ao SIAPE a Agência Nacional do Petróleo-ANP, criada pelo Decreto 2.455 de 14/01/98.

13 - A partir de agosto, a Superintendência do Desenvolvimento da Amazônia-SUDAM e a Superintendência do Desenvolvimento do Nordeste-SUDENE deixam de ser vinculadas ao Ministério do Planejamento, Orçamento e Gestão-MP e passam a ser vinculadas ao Ministério da Integração Nacional-MIN. A Superintendência da Zona Franca de Manaus-SUFRAMA também é desvinculada ao Ministério do Planejamento, Orçamento e Gestão-MP e passa a ter vínculo com o Ministério do Desenvolvimento, Indústria e Comércio Exterior-MDIC.

14 - Posição de junho/2001.

No ano de 1997, 1998, 1999 e 2000 foi considerado o quantitativo do mês de Dezembro de cada ano.

Força de trabalho = quantidade de vínculo (-) exercício descentralizado (-) lotação provisória (-) cedido.

Nota: A partir de agosto de 2000 está implantada a nova estrutura organizacional, que modificou, em relação aos quadros

nos Boletins anteriores dos seguintes órgãos: Ministério da Defesa-MD, Ministério do Desenvolvimento Agrário-MDA, Ministério dos Esportes e Turismo-MET, Ministério da Integração Nacional-MIN, Ministério do Meio Ambiente-MMA e Ministério do Planejamento, Orçamento e Gestão-MP.

2.5 - Quantitativo (força de trabalho) de Servidores Civis Ativos do Poder Executivo por nível de escolaridade do cargo e por Ministério ¹ - SIAPE

ÓRGÃO	Posição - jun/2001									
	Superior		Intermediário		Auxiliar		Sem Informação ²		Total	
	Qtde	%	Qtde	%	Qtde	%	Qtde	%	Qtde	%
Presidência da República ³	168	5,3	703	22,4	37	1,2	2.233	71,1	3.141	100,0
Advocacia Geral da União	602	21,1	7	0,2	0	0,0	2.243	78,6	2.852	100,0
Agricultura e do Abastecimento	2.857	25,5	5.985	53,5	1.525	13,6	815	7,3	11.182	100,0
Ciência e Tecnologia	3.178	46,4	3.173	46,3	157	2,3	346	5,0	6.854	100,0
Comunicações	88	5,7	502	32,7	3	0,2	942	61,4	1.535	100,0
Cultura	1.120	44,3	1.116	44,2	82	3,2	209	8,3	2.527	100,0
Defesa ⁴	4.661	15,3	19.804	65,1	4.098	13,5	1.871	6,1	30.434	100,0
Desenvolvimento Agrário ⁵	1.353	23,7	4.046	70,9	3	0,1	301	5,3	5.703	100,0
Desen., Ind. e Comércio Exterior	678	27,8	1.304	53,5	42	1,7	415	17,0	2.439	100,0
Educação	87.152	52,8	58.497	35,4	15.206	9,2	4.219	2,6	165.074	100,0
Esporte e Turismo	66	16,4	123	30,5	4	1,0	210	52,1	403	100,0
Fazenda	16.914	65,3	7.867	30,4	547	2,1	559	2,2	25.887	100,0
Governos dos Ex-Territórios	8.169	34,8	13.300	56,6	2.008	8,6	2	0,0	23.479	100,0
Integração Nacional	829	21,7	2.651	69,4	22	0,6	317	8,3	3.819	100,0
Justiça	1.684	8,1	18.164	86,8	402	1,9	668	3,2	20.918	100,0
Meio Ambiente	1.784	30,9	3.373	58,5	170	2,9	440	7,6	5.767	100,0
Minas e Energia	423	21,8	821	42,4	29	1,5	663	34,2	1.936	100,0
Planejamento, Orçamento e Gestão	2.545	17,9	10.660	74,8	119	0,8	925	6,5	14.249	100,0
Previdência e Assistência Social	10.216	25,3	29.728	73,6	162	0,4	284	0,7	40.390	100,0
Relações Exteriores	1.776	60,0	1.152	38,9	5	0,2	25	0,8	2.958	100,0
Saúde	29.276	34,5	52.494	61,9	707	0,8	2.321	2,7	84.798	100,0
Trabalho e Emprego	3.598	46,5	3.782	48,9	57	0,7	299	3,9	7.736	100,0
Transportes	1.037	22,0	3.324	70,4	36	0,8	326	6,9	4.723	100,0
Total	180.174	38,4	242.576	51,7	25.421	5,4	20.633	4,4	468.804	100,0

Fonte: SRH/MP.

1 - Não inclui aposentados e instituidores de pensão, sendo considerado só cargos ocupados.

2 - Não possui informação de escolaridade no cadastro SIAPE

3 - Inclui a Vice-Presidência.

4 - Inclui administração direta, Comando da Aeronáutica, Exército e Marinha.

5 - Inclui o INCRA.

6 - Força de trabalho = quantidade de vínculo (-) exercício descentralizado (-) lotação provisória (-) cedido (inclusive contratos temporários).

2.6 - Quantitativo (força de trabalho) dos Servidores Públicos Civis do Poder Executivo por Órgão e Situação de Vínculo ¹ - SIAPE

ÓRGÃO							Posição - jun/2001	
	Ativos	%	Aposentados	%	Inst. Pensão	%	Total	%
Presidência da República ²	3.141	61,3	962	18,8	1.022	19,9	5.125	100,0
Advocacia Geral da União	2.852	99,4	14	0,5	3	0,1	2.869	100,0
Agricultura e do Abastecimento	11.182	30,8	12.993	35,7	12.185	33,5	36.360	100,0
Ciência e Tecnologia	6.854	68,9	2.720	27,3	380	3,8	9.954	100,0
Comunicações	1.535	3,8	19.797	48,4	19.558	47,8	40.890	100,0
Cultura	2.527	62,9	1.280	31,9	210	5,2	4.017	100,0
Defesa ³	30.434	31,1	36.862	37,7	30.553	31,2	97.849	100,0
Desenvolvimento Agrário ⁴	5.703	51,9	4.324	39,3	966	8,8	10.993	100,0
Desen., Ind. e Comércio Exterior	2.439	70,8	806	23,4	201	5,8	3.446	100,0
Educação	165.074	64,2	73.061	28,4	19.033	7,4	257.168	100,0
Esporte e Turismo	403	67,4	179	29,9	16	2,7	598	100,0
Fazenda	25.887	38,2	24.718	36,4	17.213	25,4	67.818	100,0
Governos dos Ex-Territórios	23.479	65,0	8.308	23,0	4.357	12,1	36.144	100,0
Integração Nacional	3.819	21,5	9.535	53,6	4.440	25,0	17.794	100,0
Justiça	20.918	58,3	10.059	28,1	4.875	13,6	35.852	100,0
Meio Ambiente	5.767	56,1	2.997	29,1	1.518	14,8	10.282	100,0
Minas e Energia	1.936	49,8	1.300	33,4	651	16,7	3.887	100,0
Planejamento, Orçamento e Gestão	14.249	55,2	9.320	36,1	2.248	8,7	25.817	100,0
Previdência e Assistência Social	40.390	43,5	42.077	45,3	10.363	11,2	92.830	100,0
Relações Exteriores	2.958	58,6	1.384	27,4	707	14,0	5.049	100,0
Saúde	84.798	42,2	84.144	41,9	31.867	15,9	200.809	100,0
Trabalho e Emprego	7.736	39,6	8.069	41,3	3.732	19,1	19.537	100,0
Transportes	4.723	5,7	33.200	39,9	45.296	54,4	83.219	100,0
Total	468.804	43,9	388.109	36,3	211.394	19,8	1.068.307	100,0

Elaborado: SRH/MP.

1 - Inclui os servidores civis da administração direta, autarquias e fundações do Poder Executivo (inclusive contratos temporários).

2 - Inclui Vice-Presidência.

3 - Inclui administração direta, Comando da Aeronáutica, Exército e Marinha.

4 - Inclui o INCRA.

5 - Força de trabalho = quantidade de vínculo (-) exercício descentralizado (-) lotação provisória (-) cedido.

2.7 - Quantitativo dos Servidores Públicos Civis ativos do Poder Executivo por órgão, segundo o sexo ¹ - SIAPE

ÓRGÃO	Posição - jun/2001					
	Masculino		Feminino		Total	
	Qtde	Part.%	Qtde	Part.%	Qtde	Part.%
Presidência da República ²	2.082	66,3	1.059	33,7	3.141	100,0
Advocacia Geral da União	1.402	49,2	1.450	50,8	2.852	100,0
Agricultura e do Abastecimento	8.525	76,2	2.657	23,8	11.182	100,0
Ciência e Tecnologia	4.514	65,9	2.340	34,1	6.854	100,0
Comunicações	867	56,5	668	43,5	1.535	100,0
Cultura	1.321	52,3	1.206	47,7	2.527	100,0
Defesa ³	18.213	59,8	12.221	40,2	30.434	100,0
Desenvolvimento Agrário ⁴	3.733	65,5	1.970	34,5	5.703	100,0
Desen., Ind.. e Comércio Exterior	1.462	59,9	977	40,1	2.439	100,0
Educação	87.258	52,9	77.816	47,1	165.074	100,0
Esporte e Turismo	205	50,9	198	49,1	403	100,0
Fazenda	15.305	59,1	10.582	40,9	25.887	100,0
Governos dos Ex-Territórios	9.787	41,7	13.692	58,3	23.479	100,0
Integração Nacional	2.655	69,5	1.164	30,5	3.819	100,0
Justiça	17.370	83,0	3.548	17,0	20.918	100,0
Meio Ambiente	3.939	68,3	1.828	31,7	5.767	100,0
Minas e Energia	1.231	63,6	705	36,4	1.936	100,0
Planejamento, Orçamento e Gestão	8.579	60,2	5.670	39,8	14.249	100,0
Previdência e Assistência Social	16.961	42,0	23.429	58,0	40.390	100,0
Relações Exteriores	1.767	59,7	1.191	40,3	2.958	100,0
Saúde	42.089	49,6	42.709	50,4	84.798	100,0
Trabalho e Emprego	4.173	53,9	3.563	46,1	7.736	100,0
Transportes	3.269	69,2	1.454	30,8	4.723	100,0
Total	256.707	54,8	212.097	45,2	468.804	100,0

Elaborado: SRH/MP.

1 - Inclui os servidores civis da administração direta, autarquias e fundações do Poder Executivo (inclusive contratos temporários).

2 - Inclui a Vice-Presidência.

3 - Inclui administração direta, Comando da Aeronáutica, Exército e Marinha.

4 - Inclui o INCRA.

5 - Força de trabalho = quantidade de vínculo (-) exercício descentralizado (-) lotação provisória (-) cedido.

2.8 - Quantitativo (força de trabalho) de Servidores Civis ativos do Poder Executivo por nível de escolaridade ¹ do cargo - SIAPE

Nível	1997	%	1998	%	1999	%	2000	%	2001 ³	%
Superior	182.303	34,3	177.694	34,6	180.873	36,4	180.098	37,0	180.174	38,4
Intermediário	302.503	56,9	289.797	56,4	270.534	54,4	260.834	53,6	242.576	51,7
Auxiliar	29.554	5,6	28.306	5,5	26.981	5,4	26.142	5,4	25.421	5,4
Sem Informação ²	17.365	3,3	17.923	3,5	18.733	3,8	19.838	4,1	20.633	4,4
Total	531.725	100,0	513.720	100,0	497.125	100,0	486.912	100,0	468.804	100,0

Fonte: SRH/MP.

1 - Sendo considerados só cargo ocupados e contratos temporários.

Não inclui BACEN e MPU.

2 - Funções - DAS (não tem informações de escolaridade para função) e sem informação no cadastro.

No ano de 1997, 1998 e 1999 e 2000 foi considerado o quantitativo do mês de Dezembro de cada ano

Força de Trabalho= quantidade de vínculo (-) exercício descentralizado (-) lotação provisória (-) cedido.

3 - Posição de junho/2001

2.9 - Distribuição dos Servidores Civis Ativos do Poder Executivo por Nível de Escolaridade do Servidor - SIAPE

Posição - jun/2001

Nível Escolaridade	Distribuição
Analfabeto	0,2%
Alfabetizado sem cursos regulares	2,1%
Primeiro grau incompleto	7,8%
Primeiro grau	9,8%
Segundo grau incompleto	0,0%
Segundo grau ou técnico	28,6%
Superior incompleto	0,0%
Superior	32,8%
Aperfeiçoamento / Espec. / Pós-Graduação	8,6%
Mestrado	5,4%
Doutorado ¹	4,3%
Não Classificada	0,4%
Total	100,0%

Fonte: SRH/MP.

1 - Inclui Phd, Livre docência e Pós-doutorado.

Informação é solicitada quando o servidor ingressa no serviço público, significa que poderá não estar atualizada em decorrência da reduzida periodicidade da atualização desta informação.

2.10 - Idade Média dos Servidores Civis do Poder Executivo por Situação de Vínculo ¹ - SIAPE

Posição: jun/2001

	Masculino	Feminino	Total
Ativos	45	44	44
Aposentados	68	63	66
Inst. de Pensão ²	61	59	61
Total	57	55	57

Fonte: SRH/MP.

1 - Inclui Servidores Civis da administração direta, fundações e autarquias do Poder Executivo (inclusive contratos temporários).

2- No caso do Inst. de Pensão a idade média se refere idade do servidor quando do falecimento.

2.11 - Idade Média dos Servidores Públicos do Poder Executivo por Órgão e Situação de Vínculo¹ - SIAPE

ÓRGÃO	Posição - jun/2001			
	Ativos	Aposentados	Inst. Pensão	Total
Presidência da República ²	43	71	65	60
Advocacia Geral da União	42	58	55	52
Agricultura e do Abastecimento	46	69	59	58
Ciência e Tecnologia	44	59	55	53
Comunicações	41	72	60	58
Cultura	46	61	58	55
Defesa ³	46	66	58	57
Desenvolvimento Agrário ⁴	46	62	61	56
Desen., Ind. e Comércio Exterior	43	58	57	53
Educação	43	63	61	56
Esporte e Turismo	43	59	51	51
Fazenda	42	63	58	54
Governos dos Ex-Territórios	50	66	59	58
Integração Nacional	44	67	65	59
Justiça	41	61	60	54
Meio Ambiente	45	65	64	58
Minas e Energia	45	65	64	58
Planejamento, Orçamento e Gestão	47	61	58	55
Previdência e Assistência Social	45	63	62	57
Relações Exteriores	47	69	61	59
Saúde	47	64	62	58
Trabalho e Emprego	44	68	62	58
Transportes	44	72	63	60
Total	44	66	61	57

Elaborado: SRH/MP.

1 - Inclui os servidores civis da administração direta, autarquias e fundações do Poder Executivo (inclusive contratos temporários).

2 - Inclui Vice-Presidência.

3 - Inclui administração direta, Comando da Aeronáutica, Exército e Marinha.

4 - Inclui o INCRA.

5 - Força de trabalho = quantidade de vínculo (-) exercício descentralizado (-) lotação provisória (-) cedido.

2.12 - Idade Média dos Servidores Públicos Civis Ativos do Poder Executivo por Órgão, segundo o Sexo¹ - SIAPE

ÓRGÃO	Posição - jun/2001		
	Masculino	Feminino	Total
Presidência da República ²	44	43	43
Advocacia Geral da União	42	41	42
Agricultura e do Abastecimento	47	44	46
Ciência e Tecnologia	45	43	44
Comunicações	42	39	41
Cultura	46	45	46
Defesa ³	47	44	46
Desenvolvimento Agrário ⁴	46	45	46
Desen., Ind.. e Comércio Exterior	44	42	43
Educação	44	42	43
Esporte e Turismo	44	41	43
Fazenda	42	42	42
Governos dos Ex-Territórios	50	49	50
Integração Nacional	46	42	44
Justiça	41	41	41
Meio Ambiente	46	43	45
Minas e Energia	47	42	45
Planejamento, Orçamento e Gestão	47	41	47
Previdência e Assistência Social	45	44	45
Relações Exteriores	48	46	47
Saúde	47	46	47
Trabalho e Emprego	45	43	44
Transportes	45	43	44
Total	45	44	44

Elaborado: SRH/MP.

1 - Inclui os servidores civis da administração direta, autarquias e fundações do Poder Executivo (inclusive contratos temporários).

2 - Inclui a Vice-Presidência.

3 - Inclui administração direta, Comando da Aeronáutica, Exército e Marinha.

4 - Inclui o INCRA.

5 - Força de trabalho = quantidade de vínculo (-) exercício descentralizado (-) lotação provisória (-) cedido.

2.13 - Idade Média dos Servidores Públicos do Poder Executivo por UF e Situação de Vínculo¹ - SIAPE

Posição - jun/2001				
Estado	Ativos	Aposentados	Inst. Pensão	Total
Acre	44	66	62	57
Alagoas	44	65	63	57
Amapá	45	64	60	56
Amazonas	44	63	61	56
Bahia	45	67	60	57
Ceará	45	66	65	59
Distrito Federal	43	64	61	56
Espírito Santo	44	64	62	57
Goiás	44	62	60	55
Maranhão	45	64	61	57
Mato Grosso	44	63	60	56
Mato Grosso do Sul	43	64	61	56
Minas Gerais	44	66	61	57
Pará	45	65	61	57
Paraíba	45	65	64	58
Paraná	42	63	62	56
Pernambuco	44	66	61	57
Piauí	45	66	61	57
Rio de Janeiro	46	68	60	58
Rio Grande do Norte	45	65	64	58
Rio Grande do Sul	43	63	58	55
Rondônia	47	62	57	55
Roraima	43	64	56	54
Santa Catarina	43	63	63	56
São Paulo	44	65	57	55
Sergipe	43	65	64	57
Tocantins	43	61	56	53
Sem informações ³	40			40
Total	44	66	61	57

Fonte: SRH/MP.

1 - Inclui Servidores Civis da administração direta, fundações e autarquias do Poder Executivo (inclusive contratos temporários).

2- No caso do Inst. de Pensão a idade média se refere idade do servidor quando do falecimento.

3 - Não consta informação no cadastro SIAPE.

2.14 - Idade Média dos Servidores Públicos Civis Ativos do Poder Executivo por UF, segundo o Sexo¹ - SIAPE

Posição - jun/2001

Estado	Masculino	Feminino	Total
Acre	45	43	44
Alagoas	44	43	44
Amapá	45	44	45
Amazonas	44	43	44
Bahia	46	44	45
Ceará	45	44	45
Distrito Federal	44	42	43
Espírito Santo	44	43	44
Goiás	45	43	44
Maranhão	46	44	45
Mato Grosso	44	43	44
Mato Grosso do Sul	43	42	43
Minas Gerais	45	43	44
Pará	46	44	45
Paraíba	45	45	45
Paraná	43	41	42
Pernambuco	44	44	44
Piauí	46	44	45
Rio de Janeiro	46	45	46
Rio Grande do Norte	45	44	45
Rio Grande do Sul	44	42	43
Rondônia	46	47	47
Roraima	43	43	43
Santa Catarina	44	42	43
São Paulo	45	43	44
Sergipe	43	42	43
Tocantins	44	41	43
Sem informações ²	40	40	40
Total	45	44	44

Elaborado: SRH/MP.

1 - Inclui os servidores civis da administração direta, autarquias e fundações do Poder Executivo (inclusive contratos temporários).

2 - Não consta informação no cadastro SIAPE

2.15 - Quantitativo dos Servidores Públicos Civis do Poder Executivo por UF e Situação de Vínculo¹ - SIAPE

Estado							Posição - jun/2001	
	Ativos	%	Aposentados	%	Inst. Pensão	%	Total	%
Acre	2.193	33,6	2.829	43,4	1.499	23,0	6.521	100,0
Alagoas	6.825	48,3	5.150	36,5	2.145	15,2	14.120	100,0
Amapá	9.394	68,3	2.939	21,4	1.417	10,3	13.750	100,0
Amazonas	8.032	60,9	3.771	28,6	1.384	10,5	13.187	100,0
Bahia	19.931	42,1	18.816	39,8	8.553	18,1	47.300	100,0
Ceará	16.509	38,0	18.294	42,1	8.614	19,8	43.417	100,0
Distrito Federal	43.669	41,9	26.996	25,9	33.556	32,2	104.221	100,0
Espírito Santo	8.006	50,8	5.757	36,6	1.983	12,6	15.746	100,0
Goiás	9.433	53,9	6.283	35,9	1.790	10,2	17.506	100,0
Maranhão	8.835	52,4	6.104	36,2	1.935	11,5	16.874	100,0
Mato Grosso	6.724	64,7	2.742	26,4	922	8,9	10.388	100,0
Mato Grosso do Sul	6.244	60,7	2.667	25,9	1.379	13,4	10.290	100,0
Minas Gerais	39.516	44,2	33.088	37,1	16.699	18,7	89.303	100,0
Pará	17.516	51,1	10.887	31,7	5.892	17,2	34.295	100,0
Paraíba	13.534	48,9	10.227	37,0	3.891	14,1	27.652	100,0
Paraná	14.817	48,0	11.386	36,9	4.665	15,1	30.868	100,0
Pernambuco	20.018	37,6	22.180	41,7	11.003	20,7	53.201	100,0
Piauí	5.834	41,7	5.706	40,8	2.434	17,4	13.974	100,0
Rio de Janeiro	100.443	35,5	114.020	40,3	68.513	24,2	282.976	100,0
Rio Grande do Norte	9.726	44,3	8.898	40,6	3.307	15,1	21.931	100,0
Rio Grande do Sul	25.988	47,7	20.874	38,3	7.620	14,0	54.482	100,0
Rondônia	11.668	77,3	2.063	13,7	1.356	9,0	15.087	100,0
Roraima	10.864	84,2	1.334	10,3	705	5,5	12.903	100,0
Santa Catarina	12.141	47,7	9.243	36,3	4.056	15,9	25.440	100,0
São Paulo	35.969	43,9	31.527	38,5	14.466	17,6	81.962	100,0
Sergipe	3.734	40,1	4.050	43,5	1.537	16,5	9.321	100,0
Tocantins	1.239	78,5	278	17,6	61	3,9	1.578	100,0
Sem informações ²	2	14,3	0	0,0	12	85,7	14	100,0
Total	468.804	43,9	388.109	36,3	211.394	19,8	1.068.307	100,0

Elaborado: SRH/MP.

1 - Inclui os servidores civis da administração direta, autarquias e fundações do Poder Executivo (inclusive contratos temporários).

2 - Não consta informação no cadastro SIAPE.

2.16 - Quantitativo (força de trabalho) dos Servidores Públicos Civis do Poder Executivo por UF, segundo o Sexo¹ - SIAPE

Estado	Posição - jun/2001					
	Masculino		Feminino		TOTAL	
	Qtde	Part. %	Qtde	Part. %	Qtde	Part. %
Acre	1.447	66,0	746	34,0	2.193	100,0
Alagoas	3.879	56,8	2.946	43,2	6.825	100,0
Amapá	4.385	46,7	5.009	53,3	9.394	100,0
Amazonas	4.490	55,9	3.542	44,1	8.032	100,0
Bahia	11.108	55,7	8.823	44,3	19.931	100,0
Ceará	9.824	59,5	6.685	40,5	16.509	100,0
Distrito Federal	23.231	53,2	20.438	46,8	43.669	100,0
Espírito Santo	4.433	55,4	3.573	44,6	8.006	100,0
Goiás	5.128	54,4	4.305	45,6	9.433	100,0
Maranhão	4.990	56,5	3.845	43,5	8.835	100,0
Mato Grosso	4.147	61,7	2.577	38,3	6.724	100,0
Mato Grosso do Sul	3.563	57,1	2.681	42,9	6.244	100,0
Minas Gerais	22.290	56,4	17.226	43,6	39.516	100,0
Pará	10.995	62,8	6.521	37,2	17.516	100,0
Paraíba	7.562	55,9	5.972	44,1	13.534	100,0
Paraná	8.037	54,2	6.780	45,8	14.817	100,0
Pernambuco	11.043	55,2	8.975	44,8	20.018	100,0
Piauí	3.817	65,4	2.017	34,6	5.834	100,0
Rio de Janeiro	52.264	52,0	48.179	48,0	100.443	100,0
Rio Grande do Norte	5.694	58,5	4.032	41,5	9.726	100,0
Rio Grande do Sul	14.701	56,6	11.287	43,4	25.988	100,0
Rondônia	5.077	43,5	6.591	56,5	11.668	100,0
Roraima	5.115	47,1	5.749	52,9	10.864	100,0
Santa Catarina	7.142	58,8	4.999	41,2	12.141	100,0
São Paulo	19.268	53,6	16.701	46,4	35.969	100,0
Sergipe	2.264	60,6	1.470	39,4	3.734	100,0
Tocantins	813	65,6	426	34,4	1.239	100,0
Sem informações ²	0	0,0	2	100,0	2	100,0
Total	256.707	54,8	212.097	45,2	468.804	100,0

Elaborado: SRH/MP.

1 - Inclui os servidores civis da administração direta, autarquias e fundações do Poder Executivo (inclusive contratos temporários).

2 - Não consta informação no cadastro SIAPE.

Força de trabalho = quantidade de vínculo (-) exercício descentralizado (-) lotação provisória (-) cedido.

2.17 - Relação entre o Quantitativo (força de trabalho) dos Servidores Públicos Civis Ativos do Poder Executivo - SIAPE e a População dos Estados

Estado	Quantidade ¹	Posição - jun/2001	
		% Part. s/ total de serv. públicos	% Part. s/ popul. do estado*
Rio de Janeiro	100.443	21,4	0,7
Distrito Federal	43.669	9,3	2,2
Minas Gerais	39.516	8,4	0,2
São Paulo	35.969	7,7	0,1
Rio Grande do Sul	25.988	5,5	0,3
Bahia	19.931	4,3	0,2
Pernambuco	20.018	4,3	0,3
Pará	17.516	3,7	0,3
Ceará	16.509	3,5	0,2
Paraná	14.817	3,2	0,2
Paraíba	13.534	2,9	0,4
Rondônia	11.668	2,5	0,9
Santa Catarina	12.141	2,6	0,2
Maranhão	8.835	1,9	0,2
Roraima	10.864	2,3	4,0
Rio Grande do Norte	9.726	2,1	0,4
Goiás	9.433	2,0	0,2
Amapá	9.394	2,0	2,0
Amazonas	8.032	1,7	0,3
Espírito Santo	8.006	1,7	0,3
Mato Grosso	6.724	1,4	0,3
Alagoas	6.825	1,5	0,2
Mato Grosso do Sul	6.244	1,3	0,3
Piauí	5.834	1,2	0,2
Sergipe	3.734	0,8	0,2
Acre	2.193	0,5	0,4
Tocantins	1.239	0,3	0,1
Sem informações ²	2	0,0	-
Total	468.804	100,0	0,3

Elaborado: SRH/MP.

1 - Inclui os servidores civis da administração direta, autarquias e fundações do Poder Executivo (inclusive contratos temporários).

2 - Não consta informação no cadastro SIAPE.

3 - % do total de Servidores Públicos Federais Civis Ativos do Poder Executivo sobre a população do País.

* IBGE-censo de 1998.

Força de Trabalho = quantidade de vínculo (-) exercício descentralizado (-) lotação provisória (-) cedido.

2.18 - Quantitativo (força de trabalho) de Servidores Civis do Poder Executivo por Governos dos Ex-Territórios e Situação de Vínculo - SIAPE

	Situação Vínculo	1997	%	1998	%	1999	%	2000	%	2001 ¹	%
ACRE	Ativos	102	2,8	91	2,5	35	1,0	28	0,8	27	0,7
	Aposentados	2.368	65,2	2.404	65,1	2.382	65,0	2.301	62,2	2.270	62,2
	Instituidor de Pensão	1.160	32,0	1.199	32,5	1.247	34,0	1.325	36,3	1.353	37,1
	Total	3.630	100,0	3.694	100,0	3.664	100,0	3.654	99,2	3.650	100,0
AMAPÁ	Ativos	8.333	69,6	8.176	68,0	7.895	66,5	7.719	65,3	7.615	64,8
	Aposentados	2.503	20,9	2.664	22,1	2.738	23,1	2.798	23,7	2.794	23,8
	Instituidor de Pensão	1.139	9,5	1.191	9,9	1.240	10,4	1.308	11,1	1.343	11,4
	Total	11.975	100,0	12.031	100,0	11.873	100,0	11.825	100,0	11.752	100,0
RONDÔNIA	Ativos	8.352	78,2	8.035	75,3	7.601	72,4	7.340	70,8	7.189	70,0
	Aposentados	1.482	13,9	1.756	16,4	1.957	18,6	2.037	19,7	2.049	20,0
	Instituidor de Pensão	840	7,9	886	8,3	941	9,0	988	9,5	1.026	10,0
	Total	10.674	100,0	10.677	100,0	10.499	100,0	10.365	100,0	10.264	100,0
RORAIMA	Ativos	8.460	86,6	8.271	85,1	7.784	82,4	8.742	83,2	8.648	82,5
	Aposentados	806	8,2	905	9,3	1.095	11,6	1.151	11,0	1.195	11,4
	Instituidor de Pensão	505	5,2	539	5,5	572	6,1	617	5,9	635	6,1
	Total	9.771	100,0	9.715	100,0	9.451	100,0	10.510	100,0	10.478	100,0
TOTAL	Ativos	25.247	70,0	24.573	68,0	23.315	65,7	23.829	65,5	23.479	65,0
	Aposentados	7.159	19,9	7.729	21,4	8.172	23,0	8.287	22,8	8.308	23,0
	Instituidor de Pensão	3.644	10,1	3.815	10,6	4.000	11,3	4.238	11,7	4.357	12,1
	Total	36.050	100,0	36.117	100,0	35.487	100,0	36.354	100,0	36.144	100,0

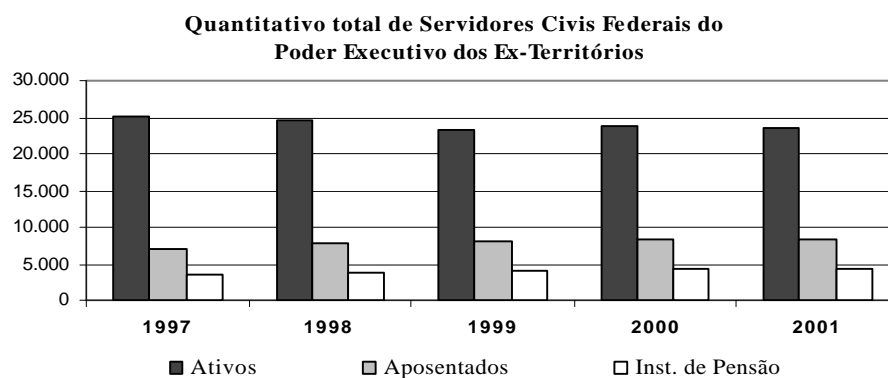
Fonte: SRH/MP.

Em 1997, 1998, 1999 e 2000, foi considerado o quantitativo do mês de dezembro de cada ano.

Inclui Servidores Civis da administração direta, fundações e autarquias do Poder Executivo

Força de Trabalho= quantidade de vínculo (-) exercício descentralizado (-) lotação provisória (-) cedido

1 - Posição de junho/2001



2.19 - Quantitativo de Servidores Públicos Civis Ativos do Poder Executivo ¹ por Região - SIAPE

Região	Quantidade	Posição - jun/2001	
		% Part. s/ total de serv. publicos	% Part. s/ popul. da região ²
Norte	60.906	13,0	0,5
Nordeste	104.946	22,4	0,9
Sudeste	183.934	39,2	1,6
Sul	52.946	11,3	0,5
Centro-oeste	66.070	14,1	0,6
Sem Informações ³	2	0,0	
Total	468.804	100,0	0,3

Fonte: SRH/MP.

1 - Inclui os servidores civis da administração direta, autarquias e fundações do Poder Executivo (inclusive contratos temporários).

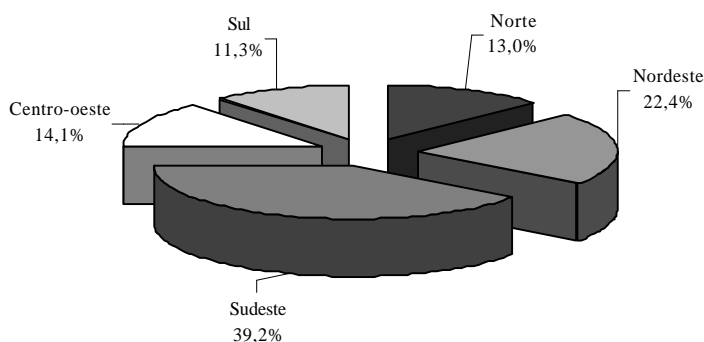
2 - % do total de Servidores Públicos Federais Civis Ativos do Poder Executivo sobre a população da Região.

* IBGE-censo de 1998.

3 - Não consta informação no cadastro SIAPE.

Força de Trabalho = quantidade de vínculo (-) exercício descentralizado (-) lotação provisória (-) cedido.

Participação sobre o total de servidores públicos nas regiões - %



2.20 - Idade Média dos Servidores Públicos do Poder Executivo ¹ por Situação de Vínculo e Região - SIAPE

Região	Posição - jun/2001			Total
	Ativos	Aposentados	Inst. de Pensão ²	
Norte	45	65	60	57
Nordeste	45	66	62	58
Sudeste	45	67	60	57
Sul	43	63	60	56
Centro-oeste	43	63	61	56
Sem Informações ³	40			40
Total	44	66	61	57

Fonte: SRH/MP.

1 - Inclui os servidores civis da administração direta, autarquias e fundações do Poder Executivo (inclusive contratos temporários).

2- No caso do Inst. de Pensão a idade média se refere idade do servidor quando do falecimento.

3- Não consta informações no cadastro no SIAPE.

2.21 - Quantitativo de Vínculos de Servidores das Carreiras da Administração Pública Federal - SIAPE

Posição - jun/2001

Cargo / Carreira	Quantitativo de Servidores								
	Ativo		Aposentado		Inst. de Pensão		Total Geral		
	Total	Feminino	Total	Feminino	Total	Feminino	Total	Feminino	
GESTÃO	Analista de Comércio Exterior - NS	113	23,0%	-	-	-	-	113	23,0%
	Analista de Planejamento e Orçamento - NS	341	29,9%	192	40,1%	14	35,7%	547	33,6%
	Analista de Finanças e Controle - NS	900	32,4%	1.256	55,3%	261	19,2%	2.417	42,9%
	Especialista em Políticas Públicas e Gestão Governamental	388	25,8%	1	0,0%	2	50,0%	391	25,8%
	Técnico de Planejamento TP 1500 NS	43	34,9%	88	53,4%	7	28,6%	138	46,4%
	Técnico de Planejamento e Pesquisa IPEA NS	216	26,9%	262	26,0%	18	11,1%	496	25,8%
	Técnico de Planejamento e Orçamento NI	211	55,9%	77	68,8%	6	33,3%	294	58,8%
	Técnico de Finanças e Controle NI	1.382	50,8%	1.009	64,4%	156	22,4%	2.547	54,5%
	Cargos de Nível Superior do IPEA	64	31,3%	101	56,4%	2	50,0%	167	46,7%
Cargos de Nível Intermediário do IPEA	264	38,3%	172	65,7%	11	27,3%	447	48,5%	
AUDITORIA	Auditor-Fiscal da Receita Federal	7.353	26,1%	6.197	29,3%	5.971	4,5%	19.521	20,5%
	Técnico da Receita Federal	6.920	41,9%	5.266	69,1%	1.748	22,9%	13.934	49,8%
	Auditor-Fiscal da Previdência Social	3.932	45,4%	5.510	36,2%	2.778	4,2%	12.220	31,9%
	Auditor-Fiscal do Trabalho - Legislação do Trabalho	2.416	40,8%	2.165	42,8%	733	8,2%	5.314	37,1%
	Auditor-Fiscal do Trabalho - Segurança no Trabalho	393	26,7%	72	11,1%	18	5,6%	483	23,6%
	Auditor-Fiscal do Trabalho - Medicina do Trabalho	293	28,0%	99	21,2%	23	8,7%	415	25,3%
DIPLOMACIA	3º Secretário a Ministro 1ª Classe	1.042	18,2%	217	8,3%	228	1,8%	1.487	14,3%
	Oficial de Chancelaria - NS	700	63,6%	330	75,8%	61	23,0%	1.091	65,0%
	Assistente de Chancelaria - NI	616	57,5%	276	65,9%	60	23,3%	952	57,8%
JURÍDICA	Procurador Federal ¹	2.383	40,6%	3.536	37,7%	1.092	6,4%	7.011	33,8%
	Procurador da Fazenda Nacional	850	38,1%	214	24,8%	78	3,8%	1.142	33,3%
	Advogado/Assistente Jurídico AGU	614	41,2%	5	60,0%	-	-	619	41,4%
	Advogado/Assistente e Procurador de Autarquias e Fundações	800	50,0%	1.026	41,2%	250	5,6%	2.076	40,3%
	Defensor Público	25	56,0%	18	38,9%	17	0,0%	60	35,0%
POLÍCIA FEDERAL	Delegado - NS	733	11,5%	683	12,3%	233	0,4%	1.649	10,2%
	Censor - NS ²	-	-	-	-	18	16,7%	18	16,7%
	Perito - NS	271	26,9%	169	33,1%	43	7,0%	483	27,3%
	Escrivão - NI	1.070	26,3%	117	28,2%	62	4,8%	1.249	25,4%
	Agente - NI	4.695	6,8%	1.950	3,3%	2.897	1,3%	9.542	4,4%
Papiloscopista - NI	192	24,0%	114	21,9%	59	10,2%	365	21,1%	
PESQUISA EM C & T	Analista - NS	1.873	52,3%	1.344	51,3%	121	18,2%	3.338	50,7%
	Tecnologista - NS	4.136	40,8%	1.797	45,1%	236	15,3%	6.169	41,1%
	Pesquisador - NS	2.066	41,0%	669	44,4%	75	22,7%	2.810	41,4%
	Assistente - NI	6.734	41,3%	3.625	41,2%	1.399	7,6%	11.758	37,3%
	Técnico - NI	8.611	35,5%	3.951	43,3%	515	9,9%	13.077	36,9%
	Auxiliar Técnico - NA	77	42,9%	14	7,1%	8	12,5%	99	35,4%
Auxiliar - NA	598	28,8%	353	23,2%	140	5,0%	1.091	23,9%	
TEC. MILITAR	Engenheiro - NS	258	14,0%	50	12,0%	7	0,0%	315	13,3%
REFORMA AGRÁRIA	Engenheiro Agrônomo - NS	470	14,0%	238	7,1%	43	0,0%	751	11,1%
	Fiscal de Cadastro e Tributação Rural - NS	117	53,0%	16	50,0%	1	100,0%	134	53,0%
	Orientador de Projetos de Assentamento - NS	84	54,8%	13	46,2%	2	0,0%	99	52,5%
FISCALIZAÇÃO	Médico do Trabalho - 40 horas - Mtb ³	13	23,1%	-	-	1	0,0%	14	21,4%
	Supervisor Médico Pericial - NS	178	36,0%	-	-	-	-	178	36,0%
	Fiscal Federal Agropecuário ⁴	1.828	16,7%	1.444	10,3%	936	1,6%	4.208	11,1%
DOCENTE	Professor de 3º grau (Auxiliar a Titular)	50.938	40,5%	23.828	40,6%	5.298	7,5%	80.064	38,3%
	Professor de 1º e 2º graus (A a E)	22.188	54,0%	9.889	64,3%	2.051	23,9%	34.128	55,2%
CVM	Analista - NS	88	17,0%	52	26,9%	4	25,0%	144	20,8%
	Inspetor - NS	49	12,2%	18	22,2%	6	0,0%	73	13,7%
	Cargos de Nível Intermediário	129	45,7%	72	75,0%	4	75,0%	205	56,6%
SUSEP	Analista Técnico - NS	132	34,8%	100	48,0%	18	5,6%	250	38,0%
	Assistente Social - NS	1	100,0%	-	-	-	-	1	100,0%
	Médico - NS	2	50,0%	-	-	-	-	2	50,0%
	Cargos de Nível Intermediário	98	53,1%	172	50,6%	41	7,3%	311	45,7%
PCC	Cargos de Nível Superior	48.020	41,9%	50.992	45,0%	17.425	7,5%	116.437	38,1%
	Cargos de Nível Intermediário	182.238	46,0%	202.000	40,7%	132.863	6,9%	517.101	33,9%
	Cargos de Nível Auxiliar	10.142	41,8%	15.893	8,6%	21.548	2,2%	47.583	12,8%
TÉCNICO ADMINISTRATIVO - IFES -	Cargos de Nível Superior	20.758	62,7%	8.282	65,4%	1.027	22,8%	30.067	62,1%
	Cargos de Nível Intermediário	50.876	50,2%	21.902	51,4%	5.293	15,6%	78.071	48,2%
	Cargos de Nível Auxiliar	15.186	39,9%	5.101	41,7%	2.354	16,7%	22.641	37,9%
DACTA	Cargos de Nível Superior	20	5,0%	6	0,0%	-	-	26	3,8%
	Cargos de Nível Intermediário	180	18,3%	47	29,8%	7	14,3%	234	20,5%
PC ⁵	Cargos de Nível Superior	84	17,9%	25	8,0%	25	8,0%	134	14,2%
	Cargos de Nível Intermediário	934	27,1%	735	1,4%	1.000	1,6%	2.669	10,5%
MIN.JUSTIÇA	Policial Rodoviário Federal - NI	7.928	6,1%	3.210	0,4%	849	2,0%	11.987	4,3%
	Sem Cargo ⁶	16.819	40,9%	390	38,5%	10	0,0%	17.219	40,8%
	Médico Residente	4.452	48,7%	-	-	-	-	4.452	48,7%
	Contratado Lei nº 8.745/93 ⁷	3.361	43,3%	-	-	-	-	3.361	43,3%
	Agregado	-	-	721	18,6%	950	3,1%	1.671	9,8%
	Pensionistas de outros Poderes absolvidos pelo Minist. Fazenda	-	-	38	5,3%	291	0,7%	329	1,2%
Total	500.886	43,9%	388.109	41,2%	211.394	7,0%	1.100.389	35,9%	

Fonte: SRH/MP

NS - Nível Superior / NI - Nível Intermediário / NA - Nível Auxiliar

Inclui contratos temporários

¹ Os cargos efetivos de Procurador Autárquico, Procurador, Advogado, Assistente Jurídico de autarquias e Fundações Públicas, Procurador e Advogado da Superintendência de Seguros Privados e da Comissão Valores Mobiliários. (observado o art. 40 e 46 da MP 2048-30/2000) são transformados em cargos de Procurador Federal (Medida Provisória 2048-26 de 29.06.2000, MP 2048-27 de 28.07.2000 e MP 2048-30 de 26.10.2000)² Extinção, conforme Lei nº 9.688, de 06/07/98.³ Extinção, conforme art. 10 § 2º da Medida Provisória nº 1.915-1, de 29 de julho de 1999.⁴ Os cargos de Farmacêutico - NS 908, Zootecnista - NS 911, Engenheiro Agrônomo - NS 912 e Químico - NS 921 do quadro permanente do Ministério da Agricultura e do Abastecimento foram transformados em cargos de Fiscal de Defesa Agropecuária, conforme Portaria nº 1.766 de 24.11.99. Os atuais cargos efetivos da Carreira de Fiscal de Defesa Agropecuária e de Médico Veterinário - NS 910, cujos ocupantes estejam em efetivo exercício nas atividades de controle, inspeção, fiscalização e defesa agropecuária, do Quadro de Pessoal do Ministério da Agricultura e do Abastecimento, são transformados em cargos de Fiscal Federal Agropecuário, conforme art. 28 § 1º e § 2º da MP 2048-26/2000, MP 2048-27 de 28.07.2000 e MP 2048-30 de 26.10.2000⁵ Polícia Civil do Ex-Território.⁶ Servidores sem vínculo e requisitados de outros órgãos da administração direta, autarquias, fundações, empresas e outras esferas.⁷ Contratado Lei nº 8.745/93, para realização de recenseamento da Fundação Instituto Brasileiro de Geografia e Estatística - IBGE.

VÍNCULO - Corresponde a um contrato de trabalho de um servidor com um determinado Órgão, podendo este servidor ter um ou no máximo dois contratos (vínculos com o serviço público) de acordo com CF de 1998, art.37 inciso XVI.

SERVIDORES

2.22 - Distribuição % dos Vínculos de Servidores das Carreiras Ativos por Faixa Etária da Administração Pública Federal - SIAPE

		Faixa Etária					Posição - jun/2001
Cargo / Carreira		Até 30	31 a 40	41 a 50	51 a 60	Mais de 60	Não Classificado
GESTÃO	Analista de Comércio Exterior - NS	35,4%	44,2%	18,6%	1,8%	0,0%	0,0%
	Analista de Planejamento e Orçamento - NS	21,1%	34,9%	34,6%	8,8%	0,6%	0,0%
	Analista de Finanças e Controle - NS	11,8%	43,7%	33,0%	10,3%	1,2%	0,0%
	Especialista em Políticas Públicas e Gestão Governamental	28,4%	47,2%	20,4%	3,6%	0,5%	0,0%
	Técnico de Planejamento TP 1500 NS	0,0%	0,0%	41,9%	53,5%	4,7%	0,0%
	Técnico de Planejamento e Pesquisa IPEA NS	12,0%	25,5%	33,8%	27,3%	1,4%	0,0%
	Técnico de Planejamento e Orçamento NI	0,0%	42,2%	48,3%	8,1%	1,4%	0,0%
	Técnico de Finanças e Controle NI	16,6%	33,4%	41,4%	7,8%	0,9%	0,0%
	Cargos de Nível Superior do IPEA	0,0%	12,5%	75,0%	12,5%	0,0%	0,0%
	Cargos de Nível Intermediário do IPEA	0,8%	34,5%	56,8%	6,8%	1,1%	0,0%
AUDITORIA	Auditor-Fiscal da Receita Federal	4,7%	31,8%	39,3%	20,9%	3,3%	0,0%
	Técnico da Receita Federal	14,6%	41,5%	34,8%	7,7%	1,4%	0,0%
	Auditor-Fiscal da Previdência Social	5,3%	19,3%	61,6%	12,4%	1,4%	0,0%
	Auditor-Fiscal do Trabalho - Legislação do Trabalho	4,8%	32,0%	32,5%	24,7%	6,0%	0,0%
	Auditor-Fiscal do Trabalho - Segurança no Trabalho	2,5%	13,2%	72,5%	10,7%	1,0%	0,0%
	Auditor-Fiscal do Trabalho - Medicina do Trabalho	1,0%	11,9%	58,4%	28,3%	0,3%	0,0%
DIPLOMACIA	3º Secretário a Ministro 1ª Classe	8,9%	27,1%	29,0%	24,9%	10,2%	0,0%
	Oficial de Chancelaria - NS	1,7%	32,1%	26,6%	28,7%	10,9%	0,0%
	Assistente de Chancelaria - NI	0,0%	13,6%	57,0%	22,1%	7,3%	0,0%
JURÍDICA	Procurador Federal ¹	14,0%	27,6%	35,7%	18,7%	4,1%	0,0%
	Procurador da Fazenda Nacional	27,8%	41,5%	18,6%	7,6%	4,5%	0,0%
	Advogado/Assistente Jurídico AGU	45,0%	38,6%	11,1%	4,2%	1,1%	0,0%
	Advogado/Assistente e Procurador de Autarquias e Fundações	0,0%	18,5%	46,3%	28,0%	7,3%	0,0%
	Defensor Público	0,0%	4,0%	48,0%	32,0%	16,0%	0,0%
POLÍCIA FEDERAL	Delegado - NS	6,0%	37,5%	41,5%	14,5%	0,5%	0,0%
	Perito - NS	7,0%	39,5%	39,9%	13,7%	0,0%	0,0%
	Escrivão - NI	17,3%	43,0%	39,0%	0,7%	0,0%	0,0%
	Agente - NI	11,0%	35,6%	51,3%	2,0%	0,1%	0,0%
	Papiloscopista - NI	5,7%	51,6%	37,5%	5,2%	0,0%	0,0%
PESQUISA EM C & T	Analista - NS	2,0%	21,6%	58,7%	15,6%	2,1%	0,0%
	Tecnologista - NS	1,5%	21,5%	60,0%	15,4%	1,6%	0,0%
	Pesquisador - NS	0,4%	17,2%	55,6%	22,7%	4,1%	0,0%
	Assistente - NI	2,1%	31,4%	47,9%	15,4%	3,2%	0,0%
	Técnico - NI	2,2%	25,7%	55,5%	14,4%	2,1%	0,0%
	Auxiliar Técnico - NA	5,2%	31,2%	36,4%	24,7%	2,6%	0,0%
TEC. MILITAR	Auxiliar - NA	5,4%	28,9%	34,1%	24,4%	7,2%	0,0%
	Engenheiro - NS	0,0%	19,8%	67,1%	12,0%	1,2%	0,0%
REFORMA AGRÁRIA	Engenheiro Agrônomo - NS	2,8%	13,8%	54,0%	27,2%	2,1%	0,0%
	Fiscal de Cadastro e Tributação Rural - NS	0,0%	22,2%	58,1%	17,9%	1,7%	0,0%
	Orientador de Projetos de Assentamento - NS	0,0%	26,2%	54,8%	17,9%	1,2%	0,0%
FISCALIZAÇÃO	Médico do Trabalho - 40 horas - Mtb ²	0,0%	15,4%	53,8%	30,8%	0,0%	0,0%
	Supervisor Médico Pericial - NS	2,8%	34,8%	50,6%	10,1%	1,7%	0,0%
	Fiscal Federal Agropecuário ³	0,0%	3,6%	47,6%	45,1%	3,7%	0,0%
DOCENTE	Professor de 3º grau (Auxiliar a Titular)	7,8%	28,0%	37,3%	22,7%	4,2%	0,0%
	Professor de 1º e 2º graus (A a E)	6,6%	34,3%	43,4%	13,8%	1,9%	0,0%
	Analista - NS	6,8%	25,0%	51,1%	15,9%	1,1%	0,0%
CVM	Inspetor - NS	12,2%	38,8%	28,6%	20,4%	0,0%	0,0%
	Cargos de Nível Intermediário	5,4%	34,1%	49,6%	10,1%	0,8%	0,0%
	Analista Técnico - NS	5,3%	43,9%	37,9%	10,6%	2,3%	0,0%
SUSEP	Assistente Social - NS	0,0%	0,0%	100,0%	0,0%	0,0%	0,0%
	Médico - NS	0,0%	50,0%	50,0%	0,0%	0,0%	0,0%
	Cargos de Nível Intermediário	11,2%	30,6%	46,9%	10,2%	1,0%	0,0%
PCC	Cargos de Nível Superior	0,5%	8,9%	49,0%	36,3%	5,3%	0,0%
	Cargos de Nível Intermediário	1,8%	27,3%	48,4%	18,4%	4,1%	0,0%
	Cargos de Nível Auxiliar	3,8%	26,0%	38,6%	23,6%	8,0%	0,0%
TÉCNICO ADMINISTRATIVO	Cargos de Nível Superior	2,2%	29,9%	53,0%	13,5%	1,4%	0,0%
	Cargos de Nível Intermediário	5,5%	34,5%	43,5%	14,1%	2,4%	0,0%
	Cargos de Nível Auxiliar	4,2%	28,1%	37,5%	23,7%	6,5%	0,0%
DACTA	Cargos de Nível Superior	0,0%	0,0%	65,0%	35,0%	0,0%	0,0%
	Cargos de Nível Intermediário	0,0%	15,0%	77,8%	6,1%	1,1%	0,0%
PC⁴	Cargos de Nível Superior	0,0%	2,4%	56,0%	39,3%	2,4%	0,0%
	Cargos de Nível Intermediário	0,1%	36,8%	49,8%	11,3%	1,9%	0,0%
MIN.JUSTIÇA	Policial Rodoviário Federal - NI	21,3%	36,7%	26,2%	15,3%	0,6%	0,0%
	Sem Cargo ⁵	14,9%	28,9%	33,8%	17,3%	5,1%	0,0%
	Médico Residente	89,6%	9,7%	0,7%	0,0%	0,0%	0,0%
	Contratado Lei nº 8.745/93 ⁶	74,8%	16,2%	7,1%	1,7%	0,1%	0,0%
Total		5,7%	27,0%	44,4%	19,2%	3,7%	0,0%

Fonte: SRH/MP

NS - Nível Superior / NI - Nível Intermediário / NA - Nível Auxiliar

Inclui contratos temporários

¹ Os cargos efetivos de Procurador Autárquico, Procurador, Advogado, Assistente Jurídico de autarquias e Fundações Públicas, Procurador e Advogado da Superintendência de Seguros Privados e da Comissão Valores Mobiliários. (observado o art. 40 e 46 da MP 2048-30/2000) são transformados em cargos de Procurador Federal (Medida Provisória 2048-26 de 29.06.2000, MP 2048-27 de 28.07.2000 e MP 2048-30 de 26.10.2000)

² Extinção, conforme art. 10 § 2º da Medida Provisória nº 1.915-1, de 29 de julho de 1999.

³ Os cargos de Farmacêutico - NS 908, Zootecnista - NS 911, Engenheiro Agrônomo - NS 912 e Químico - NS 921 do quadro permanente do Ministério da Agricultura e do Abastecimento foram transformados em cargos de Fiscal de Defesa Agropecuária, conforme Portaria nº 1.766 de 24.11.99. Os atuais cargos efetivos da Carreira de Fiscal de Defesa Agropecuária e de Médico Veterinário - NS 910, cujos ocupantes estejam em efetivo exercício nas atividades de controle, inspeção, fiscalização e defesa agropecuária, do Quadro de Pessoal do Ministério da Agricultura e do Abastecimento, são transformados em cargos de Fiscal Federal Agropecuário, conforme art. 28.º1º e 2º da MP 2048-26/2000, MP 2048-27 de 28.07.2000 e MP 2048-30 de 26.10.2000

⁴ Polícia Civil do Ex-Território.

⁵ Servidores sem vínculo e requisitados de outros órgãos da administração direta, autarquias, fundações, empresas e outras esferas.

⁶ Contratado Lei nº 8.745/93, para realização de recenseamento da Fundação Instituto Brasileiro de Geografia e Estatística - IBGE.

2.23 - Evolução do Quantitativo de Servidores Civis e Aposentados do Poder Executivo - SIAPE

	Ativos ¹	Aposentados	Ativos Civis do Poder Executivo + Empregados das Estatais ²
1988	705.548	-	
1989	712.740	-	1.488.608
1990	628.305	-	1.312.682
1991 ³	598.375	244.875	1.238.817
1992 ⁴	620.870	306.036	1.261.037
1993	592.898	313.734	1.236.538
1994	583.020	323.305	1.216.058
1995	567.689	364.892	1.140.711
1996	554.736	377.899	1.068.063
1997 ⁵	531.725	372.622	994.805
1998	513.720	395.175	919.732
1999	497.125	394.651	871.918
2000	486.912	390.340	809.585
2001 ⁶	468.804	388.109	787.112

Elaborado: SRH/MP.

Fonte: SRH-SEST/MP.

1 - Número de servidores civis ativos do Poder Executivo (administração direta, autarquias e fundações).

- Até 1991, uma parcela significativa destes servidores eram celetistas.

2 - Inclui servidores civis ativos do Poder Executivo e empregados das estatais.

3 - Em 1991 => ocorreu desligamento de servidores - Governo Collor.

4 - Em 1992 => ocorreu a reintegração dos servidores - Governo Collor.

5 - A partir de jun/97 considerado o critério de Força de Trabalho

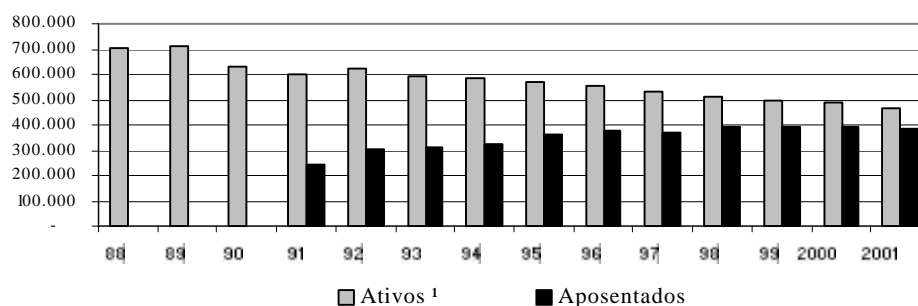
Força de Trabalho= quantidade de vínculo (-) exercício descentralizado (-) lotação provisória (-) cedido.

6 - Posição de junho/2001

Em 1988, 1989, 1990, 1991, 1992, 1993, 1994, 1995, 1996, 1997, 1998, 1999 a 2000 foi considerado o quantitativo do mês de dezembro de cada ano.

Inclui contrato temporário.

Quantitativo de Servidores Ativos e Aposentados do Poder Executivo por ano



2.24 - Distribuição dos Servidores Civis Ativos do Poder Executivo por Sexo e Faixa Etária - SIAPE

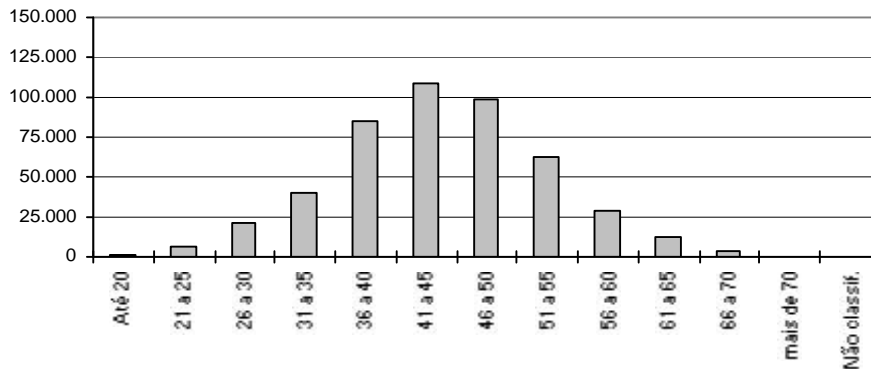
Faixa Etária	Posição - jun/2001					
	Masculino		Feminino		Total	
	Quantid.	Part.%	Quantid.	Part.%	Quantid.	Part.%
Até 20	506	0,2	420	0,2	926	0,2
21 a 25	2.928	1,1	2.800	1,3	5.728	1,2
26 a 30	11.546	4,5	9.932	4,7	21.478	4,6
31 a 35	21.997	8,6	18.225	8,6	40.222	8,6
36 a 40	43.542	17,0	40.935	19,3	84.477	18,0
41 a 45	54.838	21,4	53.946	25,4	108.784	23,2
46 a 50	54.109	21,1	45.053	21,2	99.162	21,2
51 a 55	38.595	15,0	23.668	11,2	62.263	13,3
56 a 60	17.249	6,7	10.954	5,2	28.203	6,0
61 a 65	8.110	3,2	4.700	2,2	12.810	2,7
66 a 70	2.981	1,2	1.386	0,7	4.367	0,9
mais de 70	304	0,1	72	0,0	376	0,1
Não classificada ¹	1	0,0	6	0,0	7	0,0
Total	256.707	100,0	212.097	100,0	468.804	100,0

Fonte: SRH/MP.

1 - Não constam informações s/ sexo e idade no cadastro SIAPE.

Inclui contrato temporário

Distribuição dos Servidores por Faixa Etária



REMUNERAÇÃO

3.1 - Despesa Média com Servidores Federais da União por Poder Média 12 meses

R\$ correntes

		1995	1996	1997	1998	1999	2000	2001 ³
EXECUTIVO								
-CIVIS¹	Ativos	1.400	1.473	1.620	1.482	1.820	2.153	2.230
	Aposentados	1.442	1.530	1.611	1.693	1.833	1.914	1.943
	Inst.Pensão	1.515	1.289	1.229	1.301	1.479	1.582	1.599
	TOTAL	1.430	1.463	1.551	1.522	1.763	1.961	2.007
- Banco Central do Brasil ²	Ativos	4.782	5.000	5.529	5.116	5.657	5.855	6.040
	Aposentados	-	-	8.191	6.261	5.949	6.072	6.765
	Inst.Pensão	-	-	4.313	2.451	2.250	2.419	2.653
	TOTAL	4.782	5.000	6.761	5.406	5.655	5.822	6.083
- Ministério Público da União	Ativos	3.017	3.225	3.572	4.416	3.639	5.177	5.902
	Aposentados	5.046	3.628	3.809	4.162	4.305	5.953	6.937
	Inst.Pensão	3.232	2.221	2.076	2.562	2.600	3.213	3.682
	TOTAL	3.291	3.221	3.504	4.251	3.678	5.164	5.916
- Empresas Públicas	Ativos	2.089	2.640	2.707	2.748	2.942	3.089	3.323
- Soc.Economista Mista	Ativos	1.419	2.187	2.419	2.702	2.826	2.985	3.251
- MILITARES	Ativos	934	941	986	1.422	1.021	1.360	1.471
	Aposentados	1.703	1.737	1.896	2.225	2.438	2.544	3.120
	Inst.Pensão	975	966	1.204	1.375	1.512	1.573	1.819
	TOTAL	1.091	1.113	1.226	1.586	1.447	1.665	1.909
LEGISLATIVO	Ativos	3.822	4.481	4.994	5.159	5.241	5.230	5.435
	Aposentados	4.823	5.577	6.231	6.882	5.690	5.342	5.583
	Inst.Pensão	2.221	2.632	3.114	3.126	2.613	2.711	2.830
	TOTAL	3.924	4.528	5.057	5.302	5.038	5.342	5.543
JUDICIÁRIO	Ativos	2.540	2.733	3.393	4.431	4.390	5.108	5.337
	Aposentados	3.875	3.945	4.618	5.222	6.047	6.185	6.365
	Inst.Pensão	2.633	2.258	2.725	3.071	3.245	3.555	3.769
	TOTAL	2.728	2.877	3.534	4.491	4.548	5.193	5.411
Transferências Intergovernamentais		1.303	911	940	1.036	1.059	1.182	1.279

Elaborado: SRH/MP.

Fonte: SRH/MP e STN/MF

1 - Inclui Administração Direta, Autarquias, Fundação, MPU e BACEN.

2- Em 1995 e 1996 o regime era celetista.

3 - Despesa Média dos últimos 12 meses

Despesa média corresponde à despesa total dividida pelo número de servidores.

3.2 - Despesa Média* com Servidores da União por Situação Funcional

	R\$ correntes			
	ATIVOS	APOSENTADOS	INST. PENSÃO	TOTAL
Executivo ^{1,2}	2.230	1.943	1.599	2.007
- Administração Direta	2.931	1.697	1.465	2.080
- Autarquias	2.466	2.337	2.118	2.379
- Fundações	2.392	1.956	1.381	2.192
Banco Central do Brasil	6.040	6.765	2.653	6.083
Ministério Público da União	5.902	6.937	3.682	5.916
Empresas Públicas	3.323	-	-	3.323
Sociedade Economia Mista	3.251	-	-	3.251
Militares	1.471	3.120	1.819	1.909
Legislativo	5.435	5.583	2.830	5.543
Judiciário	5.337	6.365	3.769	5.411
Transferências Intergovernamentais	-	-	-	1.279

Elaborado: SRH/MP.

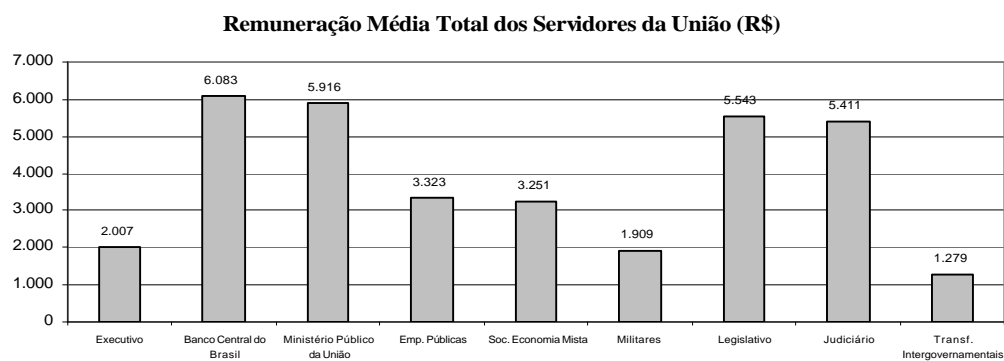
Fonte: SRH/MP. e STN/MF

1- Inclui na Administração direta o MPU

2- Inclui na Autarquias o BACEN

Despesa Média dos últimos 12 meses

* Corresponde à despesa total dividido pelo número de servidores



3.3 - Distribuição de Servidores Civis do Poder Executivo por Faixa de Remuneração em % - SIAPE

Posição - jun/2001

R\$	Ativos (A)		Aposentados (B)		Total (A)+(B)	
	Mês	Média	Mês	Média	Mês	Média
	12 ult.meses		12 ult.meses		12 ult.meses	
Até 468,00	1,9	0,6	0,1	0,2	1,1	0,5
De 468,01 a 500	0,9	2,7	2,4	5,0	1,6	3,7
De 501 a 600	4,4	3,9	5,9	4,0	5,0	4,0
De 601 a 700	4,8	4,5	4,4	3,8	4,6	4,2
De 701 a 800	3,4	3,8	3,8	3,9	3,6	3,9
De 801 a 900	4,5	5,4	6,6	6,8	5,5	6,0
De 901 a 1000	7,5	8,2	7,1	7,2	7,4	7,8
De 1001 a 1100	11,8	11,9	9,7	9,8	10,9	11,0
De 1101 a 1200	5,5	4,6	5,8	5,7	5,6	5,1
De 1201 a 1300	4,4	4,5	11,8	12,2	7,7	7,8
De 1301 a 1400	4,2	4,4	4,0	3,7	4,1	4,1
De 1401 a 1500	6,1	5,8	2,8	2,6	4,7	4,5
De 1501 a 2000	13,1	13,0	12,2	11,9	12,7	12,5
De 2001 a 2500	6,4	5,7	4,2	4,0	5,4	5,0
De 2501 a 3000	4,6	4,6	3,1	3,3	4,0	4,0
De 3001 a 3500	2,8	3,2	2,8	3,3	2,8	3,2
De 3501 a 4500	4,9	4,8	4,0	3,5	4,5	4,2
De 4501 a 5500	2,8	2,7	1,9	1,8	2,4	2,3
De 5501 a 6500	2,3	2,4	1,7	1,7	2,0	2,1
De 6501 a 7500	1,3	1,2	1,6	1,7	1,5	1,4
De 7501 a 8500	1,5	1,3	1,5	1,5	1,5	1,4
Acima de 8500	0,8	0,7	2,5	2,4	1,6	1,4
Total	100,0	100,0	100,0	100,0	100,0	100,0

Fonte: SRH/MP.

Inclui administração direta, fundações e autarquias do Poder Executivo.

Não inclui: MPU, BACEN, Empresas Públicas, Sociedade de Economia Mista, que recebem recurso do tesouro.

3.4 - Estrutura Salarial das Carreiras da Administração Pública Federal - SIAPE

Posição - jun/2001	Cargo / Carreira	R\$ correntes		
		Vencimentos		
		Inicial	Final	% de Amplitude ¹
Gestão	- Analista Planej. Orçamento / Finanças e Controle / Gestor - NS	2.869,59	6.735,32	135
	- Analista de Comércio Exterior - NS	2.869,59	6.735,32	135
	- Técnico de Planejamento - TP 1500 - NS	2.869,59	6.735,32	135
	- Técnico de Planejamento e Pesquisa do IPEA - NS	2.869,59	6.735,32	135
	- Demais Cargos de Nível Superior do IPEA	2.869,59	6.735,32	135
	- Demais Cargos de Nível Intermediário do IPEA	1.177,50	2.201,70	87
	- Técnico Planejamento, Orçamento / Finanças e Controle - NI	1.177,50	2.201,70	87
Auditoria	- Auditor-Fiscal da Receita Federal	3.132,56	7.080,24	126
	- Técnico da Receita Federal	1.285,34	2.905,14	126
	- Auditor-Fiscal da Previdência Social	3.132,56	7.080,24	126
	- Auditor-Fiscal do Trabalho	3.132,56	7.080,24	126
Diplomacia	- 3º Secretário a Ministro 1ª Classe	3.538,11	5.427,52	53
	- Oficial de Chancelaria - NS	1.450,02	2.999,95	107
	- Assistente de Chancelaria - NI	468,00	1.112,78	138
Jurídica	- Procurador Federal ²	3.446,15	7.080,24	105
	- Procurador da Fazenda Nacional ³	5.193,57	5.452,72	5
	- Advogado/Assistente Jurídico AGU	3.446,15	7.080,24	105
	- Defensor Público da União	3.446,15	7.080,24	105
Polícia Federal⁵	- Delegado - NS	7.563,17	8.967,71	19
	- Censor - NS ⁴	7.563,17	8.967,71	19
	- Perito - NS	7.563,17	8.967,71	19
	- Escrivão - NI	3.960,26	5.807,48	47
	- Agente - NI	3.960,26	5.807,48	47
Pesquisa em C & T	- Papioscopista - NI	3.960,26	5.807,48	47
	- Analista - NS	1.396,49	4.895,32	251
	- Tecnologista - NS	1.396,49	4.895,32	251
	- Pesquisador - NS	2.112,36	4.895,32	132
	- Assistente - NI	722,69	1.591,37	120
	- Técnico - NI	722,69	1.591,37	120
	- Auxiliar Técnico - NA	402,42	652,29	62
Tecnologia Militar	- Auxiliar - NA	402,42	652,29	62
	- Analista	1.480,82	3.240,59	119
Grupo de Informações	- Engenheiro	1.480,82	3.240,59	119
	- Nível Superior	2.313,48	3.855,26	67
Reforma Agrária	- Nível Intermediário	1.075,77	1.758,33	63
	- Engenheiro Agrônomo - NS	2.072,31	3.307,20	60
	- Fiscal de Cadastro e Tributação Rural - NS	2.013,60	3.199,99	59
Fiscalização	- Orientador de Assentamentos - NS	2.013,60	3.199,99	59
	- Médico do Trabalho - 40 horas - M tb ⁶	4.683,62	5.243,00	12
	- Fiscal Federal Agropecuário ⁷	2.123,65	5.100,83	140
	- Supervisor Médico Pericial	2.237,65	3.498,74	56
Docente	- Professor Superior (Auxiliar a Titular)	1.176,94	4.860,17	313
	- Professor de 1º e 2º graus (A a E)	907,28	3.674,35	305
CVM	- Inspetor e Analista - NS	2.869,59	6.735,32	135
	- Agente Executivo - NI	1.488,61	2.238,81	50
SUSEP	- Analista Técnico - NS	2.869,59	6.735,32	135
	- Cargos de Nível Intermediário	1.689,98	2.238,81	32
	- Médico	1.271,97	2.726,36	114
Saúde	- Médico de Saúde Pública	1.271,97	2.726,36	114
	- Sanitarista	831,67	1.782,62	114
	- Fundação Nacional de Saúde	733,83	1.572,90	114
	- Técnico-Administrativos ⁸	782,26	1.934,67	147
Instituições Federais Ensino	- Nível Superior	505,44	1.163,04	130
	- Nível Médio	475,80	654,21	37
	- Nível Auxiliar	635,99	1.363,18	114
PCC	- Cargos de Nível Superior	468,00	933,30	99
	- Cargos de Nível Intermediário	468,00	534,90	14
	- Cargos de Nível Auxiliar	1.459,70	2.461,47	69
DACTA	- Cargos de Nível Superior	1.031,95	1.685,23	63
	- Cargos de Nível Intermediário	1.970,80	3.927,01	99
Min. da Justiça	- Policial Rodoviário Federal - NI	3.513,62	7.611,44	117
	- Analista - NS			

Fonte: SRH/MP.

NS - Nível Superior

NI - Nível Intermediário

NA - Nível Auxiliar

1- A amplitude corresponde à diferença percentual entre a menor e a maior remuneração de uma carreira

2- Os cargos efetivos de Procurador Autárquico, Procurador, Advogado, Assistente Jurídico de autarquias e Fundações Públicas, Procurador e Advogado da Superintendência de Seguros Privados e da Comissão Valores Mobiliários. (observado o art. 40 da MP 2048-26/2000) são transformados em cargos de Procurador Federal (Medida Provisória(MP) 2048-26 de 29.06.2000 , MP2048-27 de 28.07.2000, MP 2048-28 de 28.08.2000 e MP2048-29 de 27.09.2000)

3- Alteração Inicial/Final conforme Medida Provisória(MP) 2048-26 de 29.06.2000,MP2048-27 de 28.07.2000, MP 2048-28 de 28.08.2000 e MP2048-29 de 27.09.2000)

4- Extinção, conforme Lei nº 9.688, de 06/07/98.

5- Alteração Inicial/Final conforme Medida Provisória nº 2.009, de 24 de dezembro de 1999.

6- Extinção, conforme art. 10 § 2º da Medida Provisória nº 1.915-1, de 29 de julho de 1999.

7- Os cargos de Farmacêutico -NS 908, Zootecnista - NS 911, Engenheiro Agrônomo - NS 912 e Químico - NS 921 do quadro permanente do Ministério da Agricultura e do Abastecimento foram transformados em cargos de Fiscal de Defesa Agropecuária, conforme Portaria nº 1.766 de 24.11.99.Os atuais cargos efetivos da Carreira de Fiscal de Defesa Agropecuária e de Médico Veterinário - NS 910, cujos ocupantes estejam em efetivo exercício nas atividades de controle, inspeção, fiscalização e defesa agropecuária, do Quadro de Pessoal do Ministério da Agricultura e do Abastecimento, são transformados em cargos de Fiscal Federal Agropecuário, conforme art. 28.§1º e §2º da MP 2048-26/2000 e MP2048-27 de 28.07.2000,MP 2048-28 de 28.08.2000 e MP2048-29 de 27.09.2000).

8 Os cargos efetivos das instituições federais de ensino, vinculadas ao Ministério da Educação, de que trata a Lei nº 7.596/87 são reestruturados a partir de junho/2001 na forma do art. 55 da Medida Provisória nº 2150-39 de 31.05.2000.

Inicial - É o vencimento básico corresponde classe e padrão inicial de cada cargo público.

Final - É o limite máximo do maior vencimento fixado na Lei 8.852, de 04/02/94 no art. 2º e 3º, da E.C 19 de 1998, CF, art.37, inciso XI.

CONCURSOS

4.1 - Ingressos no Serviço Público Federal - por concurso público - SIAPE

	Cargo / Carreira	1995	1996	1997	1998	1999	2000	2001 ¹	Total
Gestão	- Analista de Comércio Exterior - NS	0	0	0	0	87	0	50	137
	- Analista de Planejamento Orçamento - NS	0	39	28	92	94	0	0	253
	- Analista de Finanças e Controle - NS	45	83	92	176	0	0	0	396
	- Especialista Políticas Pub Gestão Governamental	0	52	84	106	127	0	0	369
	- Técnico de Planejamento e Pesquisa - IPEA - NS	0	33	25	36	0	0	0	94
	- Técnico de Finanças e Controle - NI	114	163	104	155	0	0	0	536
	- Cargos de Nível Superior do IPEA	0	0	1	0	0	0	0	1
	- Cargos de Nível Intermediário do IPEA	4	0	0	0	0	0	0	4
Auditoria	- Auditor-Fiscal da Receita Federal ²	271	1	1.174	133	577	2	0	2.158
	- Técnico da Receita Federal ²	1.304	135	200	503	0	1	0	2.143
	- Auditor-Fiscal da Previdência Social ³	400	5	179	421	0	0	121	1.126
	- Auditor-Fiscal do Trabalho - Segurança no Trabalho ³	0	0	0	40	19	0	0	59
	- Auditor-Fiscal do Trabalho - Legislação do Trabalho ³	532	483	16	3	85	0	0	1.119
Diplomacia	- 3º Secretário a Ministro 1ª Classe	12	43	33	28	20	25	0	161
	- Oficial de Chancelaria - NS	5	41	0	131	2	0	0	179
	- Assistente de Chancelaria - NI	1	0	0	0	0	0	0	1
Jurídica	- Procurador Autárquico do INSS	2	3	180	121	1	201	0	508
	- Procurador Federal	0	0	0	0	0	0	1	1
	- Procurador da Fazenda Nacional	7	0	0	73	0	0	0	80
	- Advogado/Assistente Jurídico AGU	0	33	1	0	0	421	218	673
	- Advogado/Procurador de Autarquias e Fundações	128	112	182	103	21	6	0	552
Polícia Federal	- Delegado - NS	46	132	17	14	170	25	1	405
	- Perito - NS	21	76	12	5	29	0	0	143
	- Papiloscopista - NI	0	0	0	0	28	0	0	28
	- Escrivão - NI	64	40	399	29	3	66	2	603
	- Agente - NI	0	264	585	63	446	25	5	1.388
Pesquisa em C&T	- Analista - NS	29	85	48	71	9	8	0	250
	- Tecnologista - NS	88	140	106	90	11	1	0	436
	- Pesquisador - NS	61	60	57	60	1	39	6	284
	- Assistente - NI	168	161	21	43	12	0	0	405
	- Técnico - NI	134	218	34	62	33	1	0	482
	- Auxiliar Técnico - NA	5	2	0	0	0	0	0	7
	- Auxiliar - NA	112	0	0	1	0	0	0	113
Reforma Agrária	- Engenheiro Agrônomo - NS	0	0	71	0	0	0	0	71
	- Orientador de Projetos de Assentamentos - NS	0	0	0	0	1	0	0	1
Fiscalização	- Médico do Trabalho - 40 horas Mtb	0	0	0	47	15	0	0	62
	- Supervisor Médico Pericial - NS	0	0	0	170	1	0	0	171
	- Engenheiro Agrônomo - MAARA	0	1	1	0	0	0	0	2
Docente	- Professor Superior	1.509	1.950	2.411	2.140	537	522	98	9.167
	- Professor de 1º e 2º graus	1.095	1.181	976	984	83	79	3	4.401
CVM	- Advogado - NS	1	0	6	6	0	0	0	13
	- Analista - NS	7	10	8	12	0	0	0	37
	- Inspetor - NS	3	8	12	5	0	0	0	28
	- Cargos de Nível Intermediário	16	0	0	0	0	0	0	16
SUSEP	- Analista Técnico - NS	0	34	0	0	12	0	0	46
	- Procurador Autárquico - NS	0	9	0	0	3	0	0	12
	- Cargos de Nível Intermediário	0	0	1	0	0	0	0	1
PCC	- Cargos de Nível Superior	3.447	1.695	854	794	32	18	0	6.840
	- Cargos de Nível Intermediário	8.059	1.328	1.041	1.024	83	49	2	11.586
	- Cargos de Nível Auxiliar	1.752	365	94	74	2	0	0	2.287
Min. da Justiça	- Policial Rodoviário Federal - NI	233	942	2	0	383	35	18	1.613
Total		19.675	9.927	9.055	7.815	2.927	1.524	525	51.448

Fonte: SRH/MP

NS - Nível Superior

NI - Nível Intermediário

NA - Nível Auxiliar

¹ Posição: junho/2001² Reestruturação, conforme Medida Provisória nº 1.915, de 29 de junho de 1999.³ Organização, conforme Medida Provisória nº 2093-20, de 27 de dezembro de 2000.

4.2 - Ingressos no Serviço Público Federal no Plano de Classificação de Cargos - PCC por concurso público- SIAPE

Cargo	1995	1996	1997	1998	1999	2000	2001 ¹	Total
- Nível Superior	3.447	1.695	854	794	32	18	0	6.840
- Administrador	241	58	20	15	0	0	0	334
- Assistente Social	72	36	44	42	1	0	0	195
- Bibliotecário / Bibliotecário-documentalista	65	123	48	33	1	2	0	272
- Cirurgião-Dentista / Odontólogo	57	7	12	10	0	0	0	86
- Contador	45	32	44	17	2	1	0	141
- Enfermeiro	911	257	190	154	19	6	0	1.537
- Engenheiro	156	56	94	55	0	0	0	361
- Farmacêutico / Farmacêutico-bioquímico	133	87	13	40	2	0	0	275
- Fisioterapeuta	62	23	6	5	0	0	0	96
- Fonoaudiólogo	17	2	1	4	1	0	0	25
- Médico	1.100	823	275	283	4	4	0	2.489
- Nutricionista	79	21	12	4	0	1	0	117
- Psicólogo	65	29	19	18	0	0	0	131
- Tec Ass. Educacionais / Tec. Ens. Orientação	113	28	26	84	0	0	0	251
- Outros	331	113	50	30	2	4	0	530
- Nível Intermediário	8.059	1.328	1.041	1.024	83	49	2	11.586
- Agente Administrativo	2.241	168	45	141	0	2	0	2.597
- Agente de Serviços de Engenharia	41	2	1	1	0	0	0	45
- Assistente Administração / Aux. Administrativo	750	39	43	87	1	1	0	921
- Auxiliar Biblioteca	49	2	0	1	0	0	0	52
- Auxiliar de Enfermagem	2.586	495	463	213	45	2	2	3.806
- Técnico Agropecuária / Oper.Máquinas Agrícolas	55	44	56	9	0	0	0	164
- Técnico de Contabilidade	144	74	42	18	0	0	0	278
- Técnico de Farmácia	42	6	14	3	0	0	0	65
- Técnico de Laboratório/Laboratorista-área	271	197	132	196	9	11	0	816
- Técnico em Enfermagem	400	77	73	147	19	0	0	716
- Técnico em Radiologia	114	55	13	6	0	27	0	215
- Outros	1.366	169	159	202	9	6	0	1.911
- Nível Auxiliar	1.752	365	94	74	2	0	0	2.287
- Auxiliar Agropecuária	15	78	19	6	0	0	0	118
- Auxiliar de Farmácia	40	18	2	3	0	0	0	63
- Auxiliar de Laboratório	138	41	26	14	1	0	0	220
- Auxiliar de Nutrição	77	39	4	1	0	0	0	121
- Auxiliar OpServ Diversos / Auxiliar Operacional	685	0	0	4	0	0	0	689
- Auxiliar Rural	2	18	12	0	0	0	0	32
- Cozinheiro / Copeiro / Auxiliar Cozinha	175	91	16	20	0	0	0	302
- Encanador / Marceneiro / Auxiliar Eletricista	86	1	0	1	0	0	0	88
- Operador de Máquina e Lavanderia	145	3	3	2	0	0	0	153
- Outros	389	76	12	23	1	0	0	501
Total	13.258	3.388	1.989	1.892	117	67	2	20.713

Fonte: SRH/MP

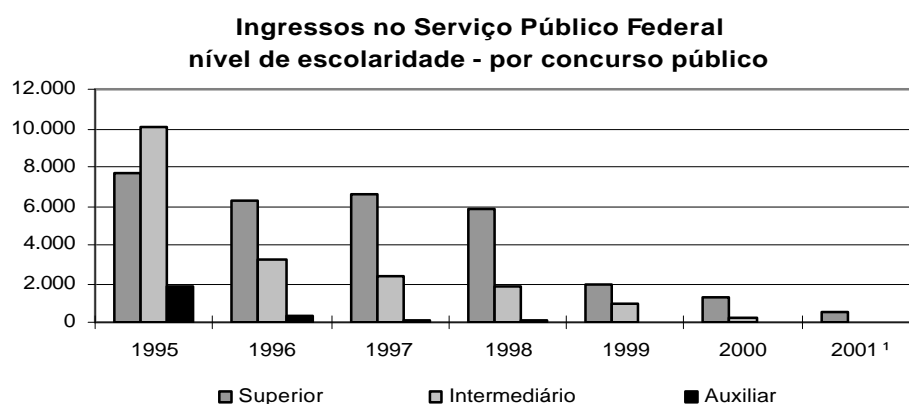
¹ Posição: junho/2001

4.3 - Ingressos no Serviço Público Federal por Nível de Escolaridade por concurso público - SIAPE

Nível	1995	1996	1997	1998	1999	2000	2001 ¹	Total
Superior	7.709	6.309	6.574	5.861	1.937	1.348	498	30.236
- Professor	2.604	3.131	3.387	3.124	620	601	101	13.568
- Outros	5.105	3.178	3.187	2.737	1.317	747	397	16.668
Intermediário	10.097	3.251	2.387	1.879	988	176	27	18.805
Auxiliar	1.869	367	94	75	2	0	0	2.407
Total	19.675	9.927	9.055	7.815	2.927	1.524	525	51.448

Fonte: SRH/MP

¹ Posição: junho/2001



4.4 - Ingressos no Serviço Público Federal por Nível de Escolaridade por concurso público em % - SIAPE

Nível	1995	1996	1997	1998	1999	2000	2001 ¹	Total
Superior	39,2	63,6	72,6	75,0	66,2	88,5	94,9	58,8
- Professor	13,2	31,5	37,4	40,0	21,2	39,4	19,2	26,4
- Outros	25,9	32,0	35,2	35,0	45,0	49,0	75,6	32,4
Intermediário	51,3	32,7	26,4	24,0	33,8	11,5	5,1	36,6
Auxiliar	9,5	3,7	1,0	1,0	0,1	0,0	0,0	4,7
Total	100,0	100,0	100,0	100,0	100,0	100,0	100,0	100,0

Fonte: SRH/MP

¹ Posição: junho/2001

4.5 - Idade Média dos Ingressos no Serviço Público Federal por concurso público - SIAPE

	Cargo / Carreira	1995	1996	1997	1998	1999	2000	2001 ¹
Gestão	- Analista de Comércio Exterior - NS	0	0	0	0	33	0	35
	- Analista de Orçamento - NS	0	36	32	33	33	0	0
	- Analista de Finanças e Controle - NS	31	34	33	32	0	0	0
	- Especialista Políticas Pub Gestão Governamental	0	34	31	31	31	0	0
	- Técnico de Planejamento e Pesquisa - IPEA - NS	0	29	29	31	0	0	0
	- Técnico de Finanças e Controle - NI	23	28	29	28	0	0	0
	- Cargos de Nível Superior do IPEA	0	0	24	0	0	0	0
	- Cargos de Nível Intermediário do IPEA	30	0	0	0	0	0	0
Auditoria	- Auditor-Fiscal da Receita Federal ²	32	53	35	36	35	35	0
	- Técnico da Receita Federal ²	30	32	29	30	0	32	0
	- Auditor-Fiscal da Previdência Social ³	41	40	32	33	0	0	33
	- Auditor-Fiscal do Trabalho - Segurança no Trabalho ³	0	0	0	36	32	0	0
	- Auditor-Fiscal do Trabalho - Legislação do Trabalho ³	33	34	41	31	32	0	0
Diplomacia	- 3º Secretário a Ministro 1ª Classe	28	28	33	27	27	27	0
	- Oficial de Chancelaria - NS	51	37	0	36	31	0	0
	- Assistente de Chancelaria - NI	32	0	0	0	0	0	0
Jurídica	- Procurador Autárquico do INSS	32	43	31	29	23	30	0
	- Procurador Federal	0	0	0	0	0	0	48
	- Procurador da Fazenda Nacional	38	0	0	30	0	0	0
	- Advogado/Assistente Jurídico AGU	0	37	47	0	0	33	31
	- Advogado/Procurador de Autarquias e Fundações	34	34	30	30	30	32	0
Polícia Federal	- Delegado -NS	32	33	36	32	34	42	39
	- Perito - NS	32	31	35	33	32	0	0
	- Papiloscopista - NI	0	0	0	0	30	0	0
	- Escrivão - NI	29	29	30	32	31	30	34
	- Agente - NI	0	28	29	30	31	34	36
Pesquisa em C&T	- Analista - NS	31	35	33	34	35	39	0
	- Tecnologista - NS	32	33	32	33	32	25	0
	- Pesquisador - NS	34	38	36	36	35	40	43
	- Assistente - NI	32	30	28	29	28	0	0
	- Técnico - NI	28	28	29	28	28	44	0
	- Auxiliar Técnico - NA	26	31	0	0	0	0	0
	- Auxiliar - NA	29	0	0	39	0	0	0
Reforma Agrária	- Engenheiro Agrônomo - NS	0	0	32	0	0	0	0
	- Orientador de Projetos de Assentamentos - NS	0	0	0	0	46	0	0
Fiscalização	- Médico do Trabalho - 40 horas Mtb	0	0	0	38	38	0	0
	- Supervisor Médico Pericial - NS	0	0	0	39	30	0	0
	- Engenheiro Agrônomo - MAARA	0	36	37	0	0	0	0
Docente	- Professor Superior	35	36	36	35	38	39	38
	- Professor de 1º e 2º graus	34	34	34	33	35	36	35
CVM	- Advogado - NS	25	0	27	27	0	0	0
	- Analista - NS	31	38	31	32	0	0	0
	- Inspetor - NS	27	39	32	34	0	0	0
	- Cargos de Nível Intermediário	29	0	0	0	0	0	0
SUSEP	- Analista Técnico - NS	0	37	0	0	32	0	0
	- Procurador Autárquico - NS	0	33	0	0	28	0	0
	- Cargos de Nível Intermediário	0	0	30	0	0	0	0
PCC	- Cargos de Nível Superior	34	34	35	34	35	35	0
	- Cargos de Nível Intermediário	30	31	31	29	30	32	30
	- Cargos de Nível Auxiliar	32	32	31	30	41	0	0
Mín. da Justiça	- Policial Rodoviário Federal - NI	29	31	33	0	28	28	28
	Total	31	33	34	33	33	35	33

Fonte: SRH/MP

NS - Nível Superior

NI - Nível Intemediário

NA - Nível Auxiliar

¹ Posição: junho/2001

² Reestruturação, conforme Medida Provisória nº 1.915, de 29 de junho de 1999.

³ Organização, conforme Medida Provisória nº 2093-20, de 27 de dezembro de 2000.

4.6 - Ingressos no Serviço Público Federal por nível de escolaridade contratação por tempo determinado - SIAPE

Nível	1995	1996	1997	1998	1999	2000	2001 ¹
Superior	5.351	7.687	7.248	5.821	5.056	7.045	5.455
- Professor	4.724	6.749	5.872	4.588	3.792	5.205	3.937
- Médico Residente	622	938	1.375	1.233	1.261	1.840	1.518
- Outros	5	0	1	0	3	0	0
Intermediário	1	118	1.416	1.508	932	2.109	2.261
- Agente Credenciado ²	0	0	1.413	1.504	916	2.109	2.261
- Artífice	0	117	3	4	16	0	0
- Outros	1	1	0	0	0	0	0
Auxiliar	9	102	0	3	0	0	0
Demais Cargos ³	107	866	844	345	637	611	915
Total	5.468	8.773	9.508	7.677	6.625	9.765	8.631

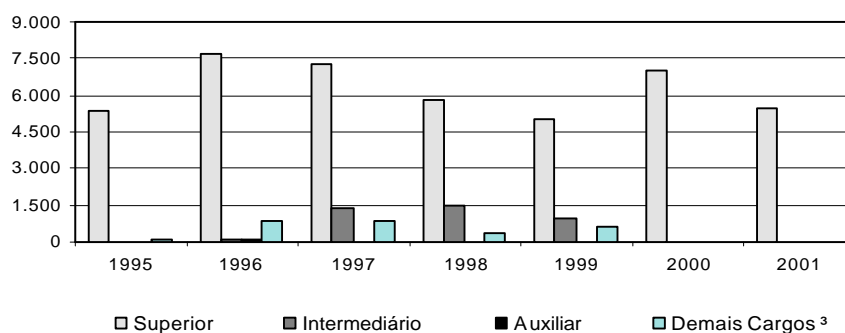
Fonte: SRH/MP

¹ Posição: junho/2001

² Agente Credenciado: refere-se ao recenseador do IBGE

³ Não constam informações de cargo/nível de cargo no cadastro SIAPE.

**Ingressos no Serviço Público Federal
nível de escolaridade - contratação por tempo determinado**





D A S
(Direção e Assessoramento Superior)

5.1 - Quantidade, idade e remuneração média dos ocupantes de DAS - SIAPE

	Qtde Servidores	Idade Média	Remuneração Média ¹	Nível Superior	Posição - jun/2001	
					Sexo Feminino	Serv. Efetivo + Requisitado ²
DAS-1	6.490	43	3.707	67,4%	49,0%	76,6%
DAS-2	5.478	43	4.202	73,5%	41,6%	71,9%
DAS-3	2.820	45	4.431	83,9%	40,1%	73,4%
DAS-4	1.944	47	5.803	92,3%	32,6%	56,0%
DAS-5	627	50	7.249	96,7%	20,4%	56,3%
DAS-6	156	53	8.611	99,4%	13,7%	44,9%
Total	17.515	44	4.391	76,0%	42,1%	71,3%

Fonte: SRH/MP.

¹ Considerado a remuneração do cargo e da função; estão incluídos no cálculo dos valores somente os servidores efetivos + requisitados (Administração Pública Federal Direta, Autarquias e Fundações)

² Servidor efetivo e requisitado (Administração Pública Federal Direta, Autarquias, Fundações, Estados, Municípios, DF, Empresas Públicas, Sociedade de Economia Mista, Tribunais, Câmara, Senado e Ministério Público.

5.2 - Perfil dos ocupantes de DAS, segundo o nível de escolaridade em % - SIAPE

	Posição - jun/2001					Total
	1º Grau	2º Grau	3º Grau	Especialização	Pós-Graduação ¹	
DAS-1	3,3	29,4	53,3	4,9	9,3	100,0
DAS-2	4,5	22,0	58,4	4,9	10,1	100,0
DAS-3	1,5	14,7	65,9	5,1	12,8	100,0
DAS-4	0,6	7,0	74,7	4,6	13,1	100,0
DAS-5	0,2	3,2	77,5	3,5	15,6	100,0
DAS-6	0,0	0,6	78,8	3,2	17,3	100,0
Total	2,9	21,0	60,4	4,8	10,8	100,0

Fonte: SRH/MP.

¹ Incluído: Aperfeiçoamento, Mestrado, Doutorado, Phd, Livre Docência.

5.3 - Perfil dos ocupantes de DAS, segundo o vínculo com a União - SIAPE

	Posição - jun/2001				Total
	Servidor Efetivo + Requisitado ¹	Requisitado de outros Órgãos e Esfera ²	Sem Vínculo ³	Aposentado	
DAS-1	75,1%	1,4%	18,1%	5,4%	100,0%
DAS-2	68,9%	3,0%	21,0%	7,1%	100,0%
DAS-3	67,8%	5,6%	16,7%	9,9%	100,0%
DAS-4	47,5%	8,5%	31,5%	12,5%	100,0%
DAS-5	43,7%	12,6%	30,3%	13,4%	100,0%
DAS-6	30,8%	14,1%	42,3%	12,8%	100,0%
Total	67,4%	3,9%	20,9%	7,8%	100,0%

Fonte: SRH/MP.

¹ Servidor Efetivo e Requisitado (Administração Pública Federal Direta, Autarquias e Fundações).

² Requisitado dos Estados, Municípios, DF, Empresas Públicas, Sociedade de Economia Mista, Tribunais, Câmara, Senado e Ministério Público.

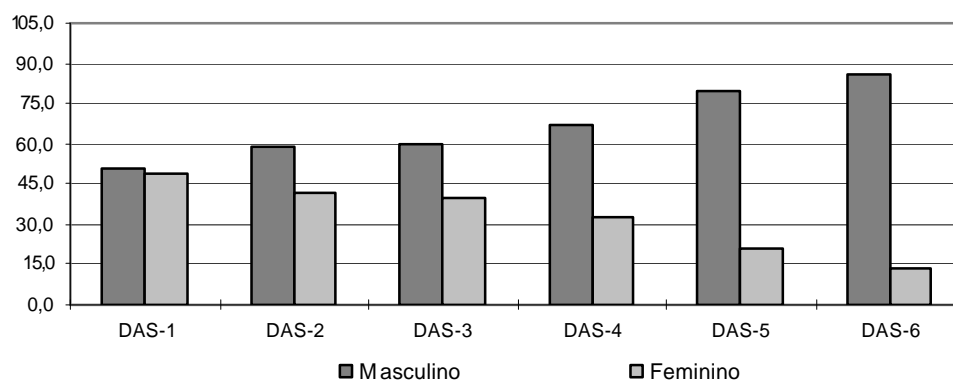
³ Sem cargo público.

5.4 - Perfil dos ocupantes de DAS, segundo o sexo em % - SIAPE

	Posição - jun/2001		Total
	Masculino	Feminino	
DAS-1	51,0	49,0	100,0
DAS-2	58,4	41,6	100,0
DAS-3	59,9	40,1	100,0
DAS-4	67,4	32,6	100,0
DAS-5	79,6	20,4	100,0
DAS-6	86,3	13,7	100,0
Total	57,9	42,1	100,0

Fonte: SRH/MP.

Perfil dos DAS segundo o sexo dos ocupantes em %



5.5 - Remuneração média por nível de DAS - SIAPE

	Parcela Remuneração Média		Posição - jun/2001
	Referente ao cargo	Referente à função	Remuneração Média Global ¹
	DAS-1	3.033	674
DAS-2	3.454	748	4.202
DAS-3	3.590	841	4.431
DAS-4	4.517	1.286	5.803
DAS-5	5.575	1.674	7.249
DAS-6	6.595	2.016	8.611
NES	6.607	2.271	8.878
Média Global	3.548	843	4.391

Fonte: SRH/MP.

¹ Engloba a remuneração referente ao cargo e à função; o universo considerado no cálculo corresponde somente aos servidores efetivos.

APOSENTADOS

6.1 - Evolução do quantitativo de aposentadorias civis da União - SIAPE

	Total ano	Média mensal	% participação s/ total			
			Integrais	Proporcional	Compulsória	Invalidez
1991	46.196	3.850				
1992	21.190	1.766				
1993	14.199	1.183				
1994	17.601	1.467				
1995	34.253	2.854				
1996	27.546	2.296	43,4	47,9	1,0	7,8
1997	24.659	2.055	32,3	57,4	1,2	9,2
1998	19.755	1.646	28,0	60,9	1,7	9,4
1999	8.783	732	26,2	49,2	3,5	21,1
2000	5.951	496	25,3	36,8	7,3	30,6
2001 ¹	3.377	281	42,2	25,2	6,0	26,6

Elaborado: SRH/MP.

Fonte: 1991 a 1998 - Diário Oficial da União e SIAFI.

1999 e 2000 - SRH/MP (SIAPE)

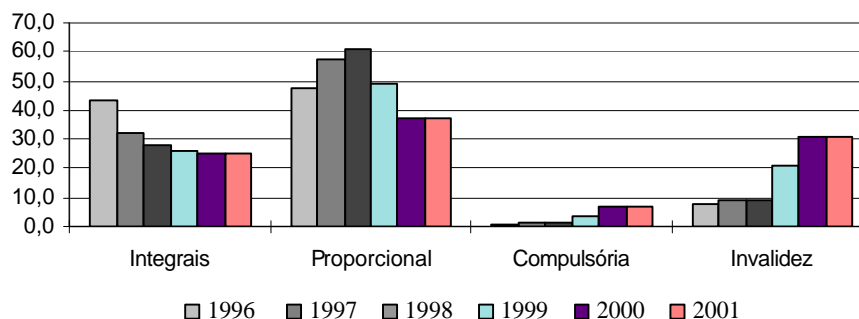
1991 a 1998 - O levantamento inclui somente as aposentadorias publicadas no Diário Oficial.

- Em 1995, o número refere-se aos civis estatutários do Poder Executivo e entre 1991 e 1994, refere-se, além destes, também a uma parcela reduzida de servidores do Legislativo e do Judiciário.

1999 e 2000 - O levantamento inclui somente as aposentadorias do Poder Executivo lançadas no Sistema SIAPE.

¹ Posição: jun/2001

Participação das ocorrências s/total - aposentadorias - %



6.2 - Aposentadorias dos Civis do Executivo - Perfil segundo o sexo e idade média de aposentadoria - SIAPE

	Posição - jun/2001					
	Masculino		Feminino		Ambos	
	Idade média	Distribuição	Idade Média	Distribuição	Idade Média	Distribuição
Integrais	57	55,3%	54	44,7%	56	100,0%
Proporcionais	57	45,1%	55	54,9%	56	100,0%
Total	57	51,5%	55	48,5%	56	100,0%

Fonte: SRH/MP.

A amostra utilizada no cálculo corresponde à parcela dos servidores que possuem, em seu cadastro, a informação referente à data de sua aposentadoria.

**6.3 - Idade Média de Aposentadoria dos Servidores Civis do Poder Executivo -
Distribuição % segundo a faixa etária
Aposentadorias integrais - SIAPE**

Faixa Etária	Posição - jun/2001		
	Masculino	Feminino	Ambos
Até 40	1,5	1,1	1,3
41 a 45	5,0	4,4	4,7
46 a 50	10,4	22,3	15,7
51 a 55	26,6	33,3	29,6
56 a 60	29,6	22,7	26,5
61 a 65	13,9	11,0	12,6
66 a 70	10,7	4,8	8,0
acima de 70	2,4	0,4	1,5
Total	100,0	100,0	100,0

Fonte: SRH/MP.

- A amostra utilizada no cálculo corresponde à parcela dos servidores que possuem, em seu cadastro, a informação referente à data de sua aposentadoria.

- A existência de aposentadorias em idade inferior a 40 anos deve-se à imperfeições nas informações cadastrais.

**6.4 - Idade Média de Aposentadoria dos Servidores Civis do Poder Executivo -
Distribuição % segundo a faixa etária
Aposentadorias proporcionais - SIAPE**

Faixa Etária	Posição - jun/2001		
	Masculino	Feminino	Ambos
Até 40	3,7	2,5	3,1
41 a 45	5,6	7,1	6,4
46 a 50	13,0	22,3	18,1
51 a 55	24,7	23,4	24,0
56 a 60	21,0	16,8	18,7
61 a 65	8,0	18,3	13,6
66 a 70	21,6	9,6	15,0
acima de 70	2,5	0,0	1,1
Total	100,0	100,0	100,0

Fonte: SRH/MP.

- A amostra utilizada no cálculo corresponde à parcela dos servidores que possuem, em seu cadastro, a informação referente à data de sua aposentadoria.

- A existência de aposentadorias em idade inferior a 40 anos deve-se à imperfeições nas informações cadastrais.

6.5 - Idade Média de Aposentadoria dos Servidores Civis do Poder Executivo - Poder Executivo - Distribuição % segundo a faixa etária

Aposentadorias total - SIAPE

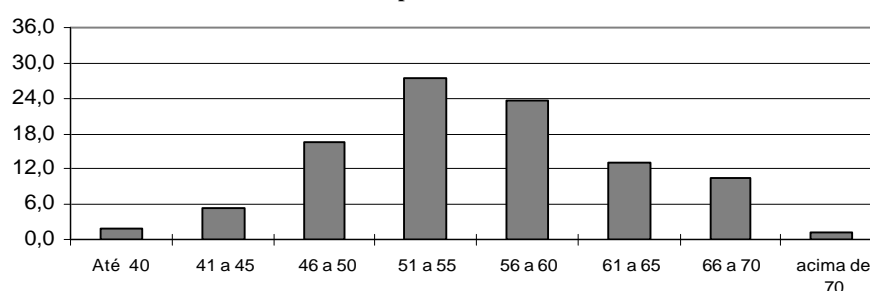
Faixa Etária	Posição - jun/2001		
	Masculino	Feminino	Ambos
Até 40	2,2	1,7	2,0
41 a 45	5,2	5,5	5,4
46 a 50	11,2	22,3	16,6
51 a 55	26,0	29,1	27,5
56 a 60	26,8	20,2	23,6
61 a 65	12,0	14,0	13,0
66 a 70	14,2	6,8	10,6
acima de 70	2,4	0,2	1,3
Total	100,0	100,0	100,0

Fonte: SRH/MP.

- A amostra utilizada no cálculo corresponde à parcela dos servidores que possuem, em seu cadastro, a informação referente à data de sua aposentadoria.

- A existência de aposentadorias em idade inferior a 40 anos deve-se à imperfeições nas informações cadastrais.

**Aposentadoria Total - Distribuição %
por Faixa Etária**



6.6 - Comparação entre Aposentadorias da União - Despesa Média Anual

	R\$ Correntes						
	1995	1996	1997	1998	1999	2.000	2001 ³
Executivo (civis) ^{1 2}	1.442	1.530	1.611	1.693	1.833	1.914	1.943
Militares ²	1.703	1.737	1.896	2.225	2.438	2.544	3.120
Legislativo ²	4.823	5.577	6.231	6.882	5.690	5.342	5.583
Judiciário ²	3.875	3.945	4.618	5.222	6.047	6.185	6.365

Elaborado: SRH/MP.

Fonte: SRH/MP E STN/MF

1- Não inclui Emp. Públicas e Soc. Economia Mista

2- Nos anos de 1995, 1996, 1997, 1998, 1999 e 2000, considerado a despesa média anual.

3 - Despesa Média dos últimos 12 meses

**MINISTÉRIO DO
PLANEJAMENTO**

