

Boletim Estatístico de Pessoal

Brasília
Julho de 2000

Ministro

Martus Antônio Rodrigues Tavares

Secretário de Recursos Humanos

Luiz Carlos de Almeida Capella

BOLETIM ESTATÍSTICO:

Coordenadora-Geral de Estudos e Informações Gerenciais

Sandra Helena Caresia Gustavo Rodrigues

51

Divisão Técnica

Cláudia Fabiane Martins Bandeira

Joelina Magalhães Cavalcanti

Marcos Vinícius Melges Pastorello

Maria Vilani Maia de Freitas

Paulo César Caserta da Cunha Vasconcellos

Edição Gráfica

Paulo César Caserta da Cunha Vasconcellos

Montagens Gráfica

Francisco Nunes Viana

Boletim Estatístico de Pessoal. v. 1 , n.51 , jul. 2000
Brasília, Ministério do Planejamento, Orçamento e Gestão.
V. mensal

88 p.

1. Estatística - Periódicos. I. Brasil. Ministério do Planejamento, Orçamento e Gestão
Secretaria de Recursos Humanos

CDD 318.1

CDD 318.1

I - ESTATÍSTICAS DE PESSOAL

a) Informações Mensais

<i>Despesas.....</i>	<i>5</i>
<i>Servidores.....</i>	<i>25</i>
<i>Remuneração.....</i>	<i>27</i>
<i>Aposentados.....</i>	<i>29</i>

b) Informações Anuais e Analíticas

<i>Despesas</i>	<i>33</i>
<i>Servidores - Quantitativo.....</i>	<i>40</i>
<i>Concursos.....</i>	<i>59</i>
<i>Remuneração.....</i>	<i>64</i>
<i>DAS.....</i>	<i>68</i>
<i>Aposentados.....</i>	<i>70</i>
<i>Estados e Municípios.....</i>	<i>74</i>

II - ENAP

<i>Treinamentos.....</i>	<i>83</i>
--------------------------	-----------

A partir de janeiro/99 a estrutura regimental de alguns órgãos foi alterada, porém o sistema ainda encontra-se com a estrutura antiga, não causando entretanto mudança no valor total.

1.1 - Despesa de Pessoal do Poder Executivo - SIAPE ^{1,2,3}

Valores Nominais - jun/2000

R\$ milhões

Mês	Mensal			Acumulado 12 últimos meses		
	Valor R\$ milhões	Variação % s/		Valor R\$ milhões	Variação % s/	
		Mês Anterior	Mesmo Mês Ano Anterior		Mês Anterior	12 Meses Anteriores ⁴
Jun	2.513	15,8	5,1	25.134	0,5	9,4
Jul	1.956	-22,2	12,8	25.357	0,9	10,1
Ago	1.922	-1,7	-2,0	25.317	-0,2	8,6
Set	1.927	0,3	3,8	25.389	0,3	8,3
Out ⁵	2.149	11,5	15,0	25.670	1,1	9,3
Nov	2.967	38,1	3,7	25.774	0,4	9,0
Dez ⁶	3.129	5,5	28,6	26.470	2,7	11,5
Jan-2000	2.070	-33,8	2,5	26.520	0,2	10,9
Fev	1.925	-7,0	-4,0	26.440	-0,3	9,2
Mar	1.957	1,7	5,5	26.543	0,4	8,8
Abr	2.027	3,6	9,1	26.713	0,6	8,7
Mai ⁷	2.392	18,0	10,2	26.935	0,8	7,7
Jun	2.674	11,8	6,4	27.096	0,6	7,8

Fonte : SIAPE (Sistema Integrado de Administração de Recursos Humanos do Poder Executivo) - SRH/MP

1 - Inclui administração direta, autarquias e fundações do Poder Executivo;

2 - Inclui ativos, aposentados, instituidores de pensão;

3 - Não inclui militares, BACEN, MPU, empresas públicas, sociedades de economia mista e EPU - encargos previdenciários da união e servidores do MRE lotados no exterior;

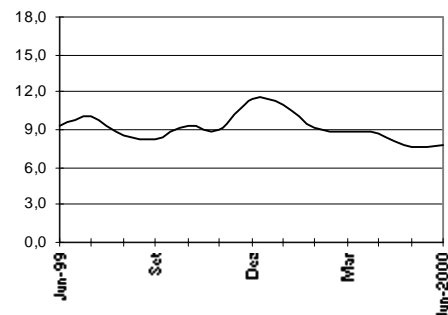
4 - Acumulado de jul/99 a jun/2000 contra jul/98 a jun/99.

5 - Incluído os valores dos 28,86% após a 1ª parcela.

6 - Incluído a 2ª parcela dos 28,86%.

7 - Incluído a 3ª parcela dos 28,86%.

Acum. últimos 12 meses
var.%s/ 12 meses anteriores



1.2 - Despesa de Pessoal do Poder Executivo - SIAPE - Ativo ^{1,2}

Valores Nominais - jun/2000

R\$ milhões

Mês	Mensal			Acumulado 12 últimos meses		
	Valor R\$ milhões	Variação % s/		Valor R\$ milhões	Variação % s/	
		Mês Anterior	Mesmo Mês Ano Anterior		Mês Anterior	12 Meses Anteriores ³
Jun	1.124	2,0	-2,5	13.032	-0,2	4,0
Jul	966	-14,1	7,8	13.102	0,5	4,7
Ago	957	-0,9	-5,1	13.051	-0,4	3,5
Set	957	0,0	0,2	13.052	0,0	3,1
Out ⁵	1.129	17,9	17,5	13.220	1,3	5,0
Nov	1.479	31,0	2,1	13.251	0,2	5,7
Dez ⁶	1.714	15,8	14,8	13.472	1,7	7,7
Jan-2000	1.072	-37,5	-3,5	13.432	-0,3	6,8
Fev	934	-12,8	-11,4	13.312	-0,9	4,5
Mar	959	2,6	1,5	13.327	0,1	4,0
Abr	1.012	5,5	8,6	13.407	0,6	4,2
Mai ⁷	1.179	16,6	6,9	13.483	0,6	3,2
Jun	1.166	-1,1	3,7	13.524	0,3	3,8

1 - Inclui administração direta, autarquias e fundações do Poder Executivo;

2 - Não inclui militares, BACEN, MPU, empresas públicas, sociedades de economia mista e servidores do MRE lotados no exterior;

3 - Acumulado de jul/99 a jun/2000 contra jul/98 a jun/99.

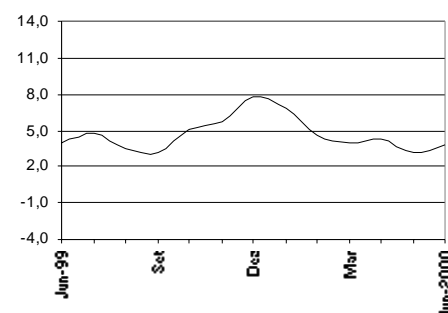
4 - Incluído a 1ª parcela dos 28,86%.

5 - Incluído os valores dos 28,86% após a 1ª parcela.

6 - Incluído a 2ª parcela dos 28,86%.

7 - Incluído a 3ª parcela dos 28,86%.

Acum. 12 últimos 12 meses
var.%s/12 meses anteriores



1.3 - Despesa de Pessoal do Poder Executivo - SIAPE - Aposentados ^{1,2,3}

Valores Nominais - jun/2000

R\$ milhões

Mês	Mensual			Acumulado 12 últimos meses		
	Valor R\$ milhões	Variação % s/		Valor R\$ milhões	Variação % s/	
		Mês Anterior	Mesmo Mês Ano Anterior		Mês Anterior	12 Meses Anteriores ⁴
Jun	1.388	30,1	12,2	12.101	1,3	15,8
Jul	990	-28,7	18,2	12.254	1,3	16,5
Ago	965	-2,5	1,3	12.267	0,1	14,6
Set	970	0,5	7,7	12.336	0,6	14,4
Out ⁵	1.020	5,2	12,5	12.449	0,9	14,2
Nov	1.488	45,8	5,2	12.523	0,6	12,7
Dez ⁶	1.415	-4,9	50,5	12.998	3,8	15,7
Jan-2000	999	-29,4	9,9	13.088	0,7	15,4
Fev	991	-0,8	4,2	13.128	0,3	14,3
Mar	998	0,8	9,7	13.216	0,7	14,1
Abr	1.016	1,7	9,6	13.306	0,7	13,7
Mai ⁷	1.213	19,5	13,7	13.452	1,1	12,6
Jun	1.508	24,3	8,6	13.572	0,9	12,1

Fonte: SIAPE (Sistema Integrado de Administração de Recursos Humanos do Poder Executivo) - SRH/MP.

1 - Inclui administração direta, autarquias e fundações do Poder Executivo;

2 - Inclui aposentados e instituidores de pensão;

3 - Não inclui militares, BACEN, MPU, em presas públicas, sociedades de economia mista e EPU - encargos previdenciários da união;

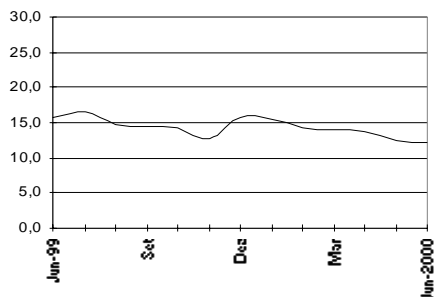
4 - Acumulado de jul/99 a jun/2000 contra jul/98 a jun/99.

5 - Incluído os valores dos 28,86% após a 1ª parcela.

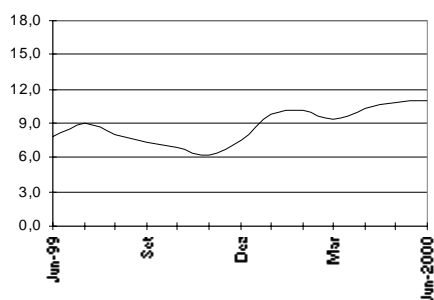
6 - Incluído a 2ª parcela dos 28,86%.

7 - Incluído a 3ª parcela dos 28,86%.

Acum. últimos 12 meses
var.% s/ 12 meses anteriores



Acum. 12 últimos meses
var. % s/ 12 meses anteriores



1.4 - Despesa de Pessoal da União - Total ^{1,2}

Valores Nominais - jun/2000

R\$ milhões

Mês	Mensual			Acumulado 12 últimos meses		
	Valor R\$ milhões	Variação % s/		Valor R\$ milhões	Variação % s/	
		Mês Anterior	Mesmo Mês Ano Anterior		Mês Anterior	12 Meses Anteriores ³
Jun-99	4.936	29,9	40,6	49.748	0,2	7,8
Jul	4.182	-15,3	11,7	50.420	1,3	9,0
Ago	3.949	-5,6	9,0	50.623	0,4	8,0
Set	3.785	-4,1	2,3	50.784	0,3	7,4
Out	3.891	2,8	-23,3	50.977	0,4	6,8
Nov	5.531	42,2	-1,9	51.436	0,9	6,2
Dez	5.774	4,4	36,2	51.571	0,3	7,6
Jan-2000	5.859	1,5	54,9	53.189	3,1	9,8
Fev	4.045	-31,0	0,2	53.451	0,5	10,1
Mar	4.151	2,6	13,3	53.567	0,2	9,3
Abr	4.455	7,3	17,2	54.358	1,5	10,4
Mai	4.410	-1,0	-10,7	54.968	1,1	10,7
Jun	5.165	17,1	23,5	55.197	0,4	11,0

Elaborado: SRH/MP.

Fonte: Secretaria do Tesouro Nacional. Os dados foram apurados pelo critério de competência.

1 - Inclui os poderes executivo civil e militar, legislativo e judiciário, BACEN, MPU, autarquias, fundações, em presas públicas, sociedades de economia mista transferências a Estados, Municípios, DF, EPU- encargos previdenciários da união e servidores do MRE lotados no exterior.

2 - Inclui ativos, aposentados, instituidores de pensão.

3 - Acumulado de jul/99 a jun/2000 contra jul/98 a jun/99.

1.5 - Despesa de Pessoal da União - Ativo ¹

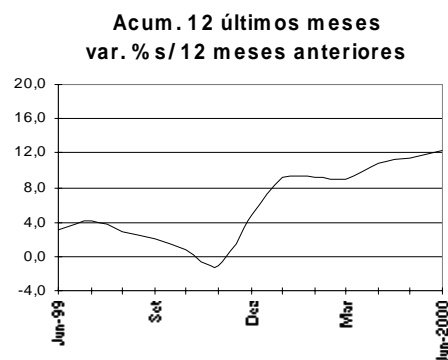
Valores Nominais - jun/2000						R\$ milhões	
Mês	Mensal			Acumulado 12 últimos meses			
	Valor R\$ milhões	Variação % s/ Ano Anterior		Valor R\$ milhões	Variação % s/ 12 Meses Anteriores ²		
		Mês Anterior	Mesmo Mês		Mês Anterior	12 Meses	
Jun-99	2.189	15,6	22,5	25.537	-0,4	3,0	
Jul	2.046	-6,5	6,6	25.796	1,0	4,2	
Ago	1.915	-6,4	0,8	25.793	0,0	2,8	
Set	1.874	-2,2	-5,2	25.766	-0,1	2,0	
Out	1.936	3,3	-27,7	25.725	-0,2	0,9	
Nov	2.540	31,1	-19,6	25.587	-0,5	-1,1	
Dez	3.830	50,8	72,3	26.259	2,6	4,8	
Jan-2000	3.404	-11,1	68,7	27.439	4,5	9,0	
Fev	2.117	-37,8	5,2	27.538	0,4	9,0	
Mar	2.118	0,1	18,8	27.645	0,4	9,0	
Abr	2.294	8,3	21,2	28.156	1,9	10,8	
Mai	2.277	-0,8	4,0	28.539	1,4	11,3	
Jun	2.311	1,5	13,0	28.662	0,4	12,2	

Elaborado: SRH/MP.

Fonte: Secretaria do Tesouro Nacional. Os dados foram apurados pelo critério de competência.

1 - Inclui os poderes executivo civil e militar, legislativo e judiciário, B ACEN, MPU, autarquias, fundações, em presas públicas, sociedade de economia mista e servidores do MRE lotados no exterior.

2 - Acumulado de jul/99 a jun/2000 contra jul/98 a jun/99.



1.6 - Despesa de Pessoal da União - Aposentado ^{1,2}

Valores Nominais - jun/2000						R\$ milhões	
Mês	Mensal			Acumulado 12 últimos meses			
	Valor R\$ milhões	Variação % s/ Ano Anterior		Valor R\$ milhões	Variação % s/ 12 Meses Anteriores ³		
		Mês Anterior	Mesmo Mês		Mês Anterior	12 Meses	
Jun-99	2.484	42,7	58,5	21.886	0,8	12,6	
Jul	1.967	-20,8	18,2	22.286	1,8	13,9	
Ago	1.884	-4,2	21,2	22.506	1,0	13,3	
Set	1.727	-8,3	10,6	22.678	0,8	13,3	
Out	1.775	2,8	-20,5	22.891	0,9	13,4	
Nov	2.765	55,8	25,4	23.424	2,3	14,4	
Dez	1.837	-33,5	9,2	23.056	-1,6	11,1	
Jan-2000	2.077	13,0	19,9	23.451	1,7	11,6	
Fev	1.725	-16,9	-1,0	23.444	0,0	10,8	
Mar	1.845	7,0	7,4	23.547	0,4	10,2	
Abr	1.898	2,8	9,0	23.726	0,8	10,2	
Mai	1.989	4,8	-19,9	23.973	1,0	10,4	
Jun	2.606	31,0	32,5	24.095	0,5	10,1	

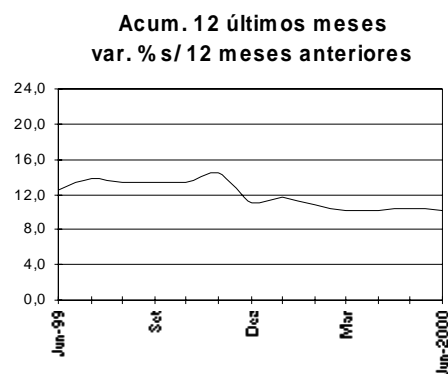
Elaborado: SRH/MP.

Fonte: Secretaria do Tesouro Nacional. Os dados foram apurados pelo critério de competência.

1 - Inclui os poderes executivo civil e militar, legislativo e judiciário, B ACEN, MPU, autarquias, fundações, em presas públicas, sociedade de economia mista e EPU - encargos previdenciários da união.

2 - Inclui instituidores de pensão.

3 - Acumulado de jul/99 a jun/2000 contra jul/98 a jun/99.



1.7 - Despesa de Pessoal da União - Transferências¹

Valores Nominais - jun/2000

R\$ milhões

Mês	Mensal			Acumulado 12 últimos meses		
	Valor	Variação % s/		Valor	Variação % s/	
	R\$ milhões	Mês Anterior	Mesmo Mês Ano Anterior	R\$ milhões	Mês Anterior	12 Meses Anteriores ²
Jun-99	264	59,4	11,5	2.325	1,2	20,5
Jul	169	-35,8	7,7	2.337	0,5	20,9
Ago	149	-11,9	-7,6	2.325	-0,5	19,8
Set	184	23,3	9,5	2.341	0,7	16,1
Out	180	-2,1	13,1	2.362	0,9	15,9
Nov	227	25,9	38,0	2.424	2,6	15,5
Dez	106	-53,1	-61,3	2.256	-6,9	5,3
Jan-2000	378	256,0	12,8	2.299	1,9	1,4
Fev	203	-46,3	517,1	2.469	7,4	14,8
Mar	187	-7,8	-33,4	2.375	-3,8	4,1
Abr	263	40,8	62,1	2.476	4,2	7,8
Mai	144	-45,2	-12,7	2.455	-0,8	6,8
Jun	248	71,8	-5,9	2.440	-0,6	4,9

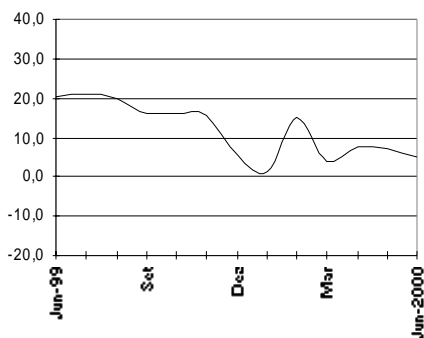
Elaborado: SRH/MP.

Fonte: Secretaria do Tesouro Nacional. Os dados foram apurados pelo critério de competência.

1 - Transferências referem-se ao repasse de recursos federais a Estados, Municípios e DF para pagamento de pessoal.

2 - Acumulado de jul/99 a jun/2000 contra jul/98 a jun/99.

Acum. 12 últimos meses
var.% s/ 12 meses anteriores



1.8 - Despesa de Pessoal da União do Poder Executivo - Cívil^{1,2,4} (inclui empresas)

Valores Nominais - jun/2000

R\$ milhões

Mês	Mensal			Acumulado 12 últimos meses		
	Valor	Variação % s/		Valor	Variação % s/	
	R\$ milhões	Mês Anterior	Mesmo Mês Ano Anterior	R\$ milhões	Mês Anterior	12 Meses Anteriores ³
Jun-99	2.824	32,9	54,8	27.969	1,4	6,6
Jul	2.404	-14,9	8,5	28.548	2,1	9,5
Ago	2.499	3,9	22,1	28.832	1,0	9,1
Set	2.123	-15,0	-0,5	28.909	0,3	9,0
Out	2.225	4,8	-28,0	28.999	0,3	8,7
Nov	3.435	54,4	3,7	29.341	1,2	8,6
Dez	3.858	12,3	75,7	29.886	1,9	12,9
Jan-2000	3.013	-21,9	49,6	30.704	2,7	15,1
Fev	2.177	-27,8	-0,8	30.866	0,5	14,8
Mar	2.315	6,3	16,4	30.987	0,4	14,0
Abr	2.487	7,4	17,0	31.485	1,6	15,3
Mai	2.635	6,0	-6,7	31.994	1,6	16,0
Jun	2.819	7,0	17,3	31.989	0,0	14,4

Elaborado: SRH/MP.

Fonte: Secretaria do Tesouro Nacional. Os dados foram apurados pelo critério de competência.

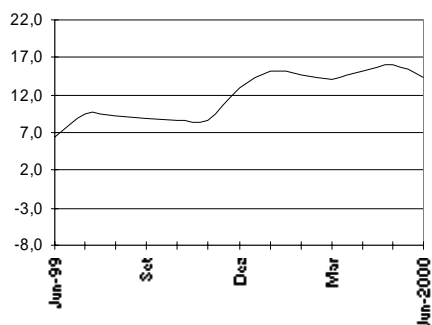
1 - Inclui administração direta, BACEN, MPU, autarquias, fundações, empresas públicas e sociedades de economia mista pagas com recursos do Orçamento Fiscal e servidores do MRE lotados no exterior.

2 - Inclui ativo, aposentados e instituidores de pensão.

3 - Acumulado de jul/99 a jun/2000 contra jul/98 a jun/99.

4 - Difere do Quadro 1.1 - Executivo-Siape, porque inclui também BACEN, MPU, em presas públicas e sociedade de economia mista

Acum. 12 últimos meses
var.% s/ 12 meses anterior



1.9 - Despesa de Pessoal da União do Poder Executivo - Militares ^{1,2}

Valores Nominais - jun/2000							R\$ milhões
Mês	Mensal			Acumulado 12 últimos meses			
	Valor R\$ milhões	Variação % s/		Valor R\$ milhões	Variação % s/		
		Mês Anterior	Mesmo Mês Ano Anterior		Mês Anterior	12 Meses Anteriores ³	
Jun-99	1.297	33,9	47,9	11.958	-2,9	9,6	
Jul	928	-28,5	4,4	12.009	0,4	8,7	
Ago	767	-17,3	-14,8	11.887	-1,0	6,0	
Set	944	23,1	1,2	11.931	0,4	5,1	
Out	945	0,1	-28,2	11.943	0,1	3,4	
Nov	1.325	40,1	20,7	11.952	0,1	2,2	
Dez	678	-48,8	-25,3	11.532	-3,5	-3,1	
Jan-2000	1.494	120,4	60,2	12.119	5,1	0,3	
Fev	965	-35,4	5,2	12.152	0,3	0,1	
Mar	990	2,6	7,3	12.224	0,6	0,2	
Abr	1.017	2,7	5,0	12.319	0,8	0,7	
Mai	1.005	-1,2	-22,5	12.355	0,3	0,3	
Jun	1.343	33,7	44,7	12.401	0,4	3,7	

Elaborado: SRH/MP.

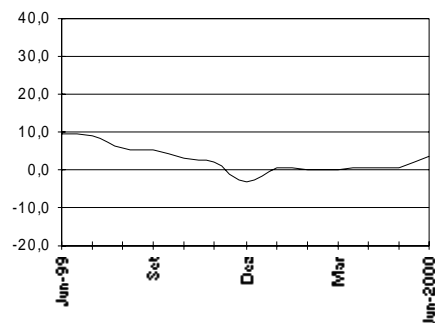
Fonte: Secretaria do Tesouro Nacional. Os dados foram apurados pelo critério de competência.

1- Inclui somente servidores militares: Aeronáutica, Exército e Marinha

2- Inclui ativos, aposentados e instituidores de pensão.

3- Acumulado de jul/99 a jun/2000 contra jul/98 a jun/99.

Acum. 12 últimos meses
var. % s/ 12 meses anteriores



1.10 - Despesa de Pessoal da União - Legislativo ¹

Valores Nominais - jun/2000							R\$ milhões
Mês	Mensal			Acumulado 12 últimos meses			
	Valor R\$ milhões	Variação % s/		Valor R\$ milhões	Variação % s/		
		Mês Anterior	Mesmo Mês Ano Anterior		Mês Anterior	12 Meses Anteriores ³	
Jun-99	149	9,2	18,3	2.005	1,2	13,8	
Jul	171	15,0	-6,1	1.994	-0,6	12,4	
Ago	130	-24,3	0,7	1.995	0,0	11,3	
Set	130	0,0	2,3	1.998	0,1	9,9	
Out	129	-0,7	25,7	2.024	1,3	10,8	
Nov	128	-1,0	7,4	2.033	0,4	10,6	
Dez	275	115,7	-17,6	1.974	-2,9	6,4	
Jan-2000	194	-29,6	4,5	1.983	0,4	5,2	
Fev	205	6,0	10,8	2.003	1,0	4,6	
Mar	139	-32,6	-28,1	1.949	-2,7	0,3	
Abr	133	-3,8	-18,1	1.919	-1,5	-2,6	
Mai	151	13,2	10,5	1.934	0,7	-2,4	
Jun	177	17,3	18,6	1.961	1,4	-2,2	

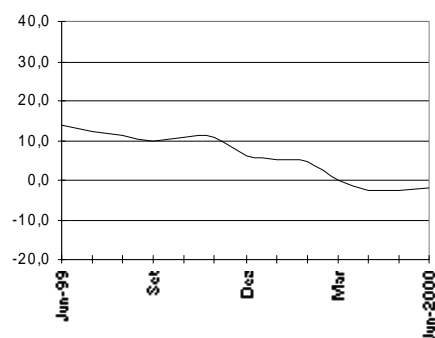
Elaborado: SRH/MP.

Fonte: Secretaria do Tesouro Nacional. Os dados foram apurados pelo critério de competência.

1- Inclui ativos, aposentados e instituidores de pensão.

2- Acumulado de jul/99 a jun/2000 contra jul/98 a jun/99.

Acum. 12 últimos meses
var. % s/ 12 meses anteriores



1.11- Despesa de Pessoal da União - Judiciário ¹

Valores Nominais - jun/2000

R\$ milhões

Mês	Mensal			Acumulado 12 últimos meses		
	Valor	Variação % s/		Valor R\$ milhões	Variação % s/	
		Mês Anterior	Mesmo Mês Ano Anterior		Mês Anterior	12 Meses Anteriores ²
	Jun-99	402	-0,4	6,5	5.491	0,5
Jul	509	26,6	8,6	5.532	0,7	1,5
Ago	404	-20,8	15,3	5.585	1,0	1,5
Set	404	0,0	5,5	5.606	0,4	0,4
Out	412	2,0	11,7	5.649	0,8	0,2
Nov	418	1,5	9,5	5.686	0,6	-1,9
Dez	856	104,9	38,2	5.923	4,2	6,2
Jan-2000	780	-8,9	26,3	6.085	2,7	10,2
Fev	495	-36,6	-19,9	5.962	-2,0	9,1
Mar	521	5,3	15,4	6.031	1,2	11,3
Abr	554	6,5	29,7	6.158	2,1	13,1
Mai	475	-14,3	17,6	6.229	1,2	14,0
Jun	579	21,8	43,9	6.406	2,8	16,7

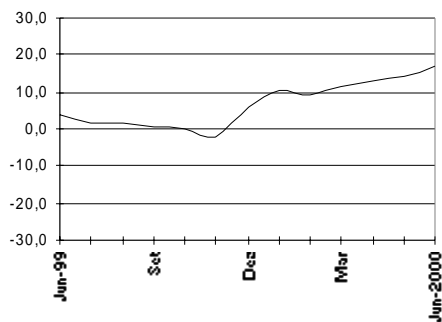
Elaborado: SRH/MP.

Fonte: Secretaria do Tesouro Nacional. Os dados foram apurados pelo critério de competência.

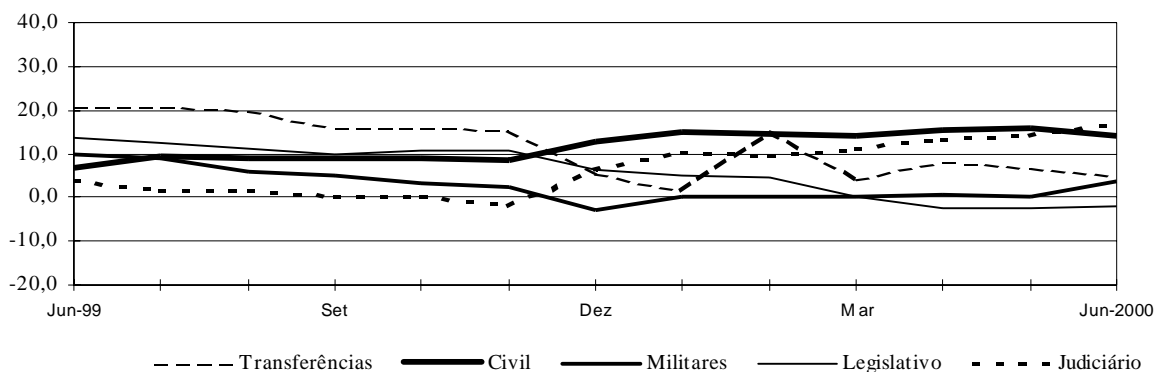
1- Inclui ativos, aposentados e instituidores de pensão.

2 - Acumulado de jul/99 a jun/2000 contra jul/98 a jun/99.

Acum. 12 últimos meses
var.% s/ 12 meses anteriores



Acum. 12 últimos meses
var. % s/ 12 meses anteriores
(valores nominais)



1.12 - Despesa de Pessoal da União Total - por Poder

Valores Nominais - jun/2000

R\$ milhões

	R\$ milhões					
	<i>Mensual</i>			<i>Acumulado 12 últimos meses</i>		
	<i>Valor</i>	<i>Variação % s/</i>		<i>Valor</i>	<i>Variação % s/</i>	
	<i>R\$ milhões</i>	<i>Mês Anterior</i>	<i>Mesmo Mês</i>	<i>R\$ milhões</i>	<i>Mês Anterior</i>	<i>12 Meses</i>
		<i>Ano Anterior</i>			<i>Anteriores 3</i>	
EXECUTIVO-CIVIS ^{1,2}	2.819	7,0	17,3	31.989	0,0	14,4
- Administr. Direta	1.469	14,0	15,0	15.376	1,3	20,4
Ativos	607	0,2	3,6	7.473	0,3	28,8
Aposentados	567	30,0	29,0	5.098	2,6	12,2
Inst. de Pensão	296	19,7	17,3	2.805	1,6	15,8
- Autarquias	964	3,0	-17,2	11.435	-1,7	7,8
Ativos	431	-12,3	-21,2	6.087	-1,9	9,1
Aposentados	410	18,0	-19,1	4.161	-2,3	5,0
Inst. de Pensão	124	26,9	11,4	1.187	1,1	11,7
- Fundações	262	-8,9	-4,2	3.713	-0,3	17,6
Ativos	155	-21,6	-12,0	2.726	-0,8	20,6
Aposentados	87	16,9	6,1	810	0,6	8,6
Inst. de Pensão	21	27,3	28,8	177	2,7	16,2
- Emp. Públicas	92	-9,8	-1,6	1.157	-0,1	0,0
- Soc. Economia Mista	31	55,6	103,3	308	5,5	9,1
MILITARES	1.343	33,7	44,7	12.401	0,4	3,7
Ativos	463	14,6	6,9	4.755	0,6	-1,5
Aposentados	489	44,1	1,8	4.257	0,2	7,3
Inst. de Pensão	391	49,6	1,9	3.389	0,2	7,1
LEGISLATIVO	177	17,3	18,6	1.961	1,4	-2,2
Ativos	114	17,3	31,0	1.325	2,1	-5,7
Aposentados	51	17,2	0,9	517	0,1	4,4
Inst. de Pensão	12	17,4	3,5	120	0,3	14,1
JUDICIÁRIO	579	21,8	43,9	6.406	2,8	16,7
Ativos	418	16,5	68,3	4.980	3,5	18,0
Aposentados	136	38,7	7,9	1.204	0,8	12,7
Inst. de Pensão	25	34,6	-11,1	222	-1,4	9,4
Transf. Intergovernamentais ⁴	248	71,8	-5,9	2.440	-0,6	4,9
Total	5.165	17,1	23,5	55.197	0,4	11,0

Elaborado: SRH/MP.

Fonte: Secretaria do Tesouro Nacional. Os dados foram apurados pelo critério de competência.

1- Inclui os poderes executivo civil, BACEN, MPU, autarquias, fundações, empresas públicas, sociedades de economia mista pagas com recursos do Orçamento Fiscal, EPU - encargos previdenciários da união e servidores do MRE lotados no exterior.

2- Diferença do Quadro 1.1 - Executivo-Siape, porque inclui também BACEN, MPU.

3- Acumulado de jul/99 a jun/2000 contra jul/98 a jun/99.

4- Transf. Intergovernamentais referem-se ao repasse de recursos federais a Estados, Municípios e DF para pagamento de pessoal.

1.13 - Participação da Despesa de Pessoal da União por Poder em %

Valores Nominais - jun/2000

	% de participação no	
	Mês	Acumulado 12 últimos meses ³
EXECUTIVO-CIVIS^{1,2}	54,6	58,0
- ADMINIST. DIRETA CIVIS	28,4	27,9
Ativos	11,8	13,5
Aposentados	11,0	9,2
Inst. de Pensão	5,7	5,1
- AUTARQUIAS	18,7	20,7
Ativos	8,3	11,0
Aposentados	7,9	7,5
Inst. de Pensão	2,4	2,1
- FUNDAÇÕES	5,1	6,7
Ativos	3,0	4,9
Aposentados	1,7	1,5
Inst. de Pensão	0,4	0,3
- EMP. PÚBLICAS	1,8	2,1
- SOC. ECONOMIA MISTA	0,6	0,6
MILITARES	26,0	22,5
Ativos	9,0	8,6
Aposentados	9,5	7,7
Inst. de Pensão	7,6	6,1
LEGISLATIVO	3,4	3,6
Ativos	2,2	2,4
Aposentados	1,0	0,9
Inst. de Pensão	0,2	0,2
JUDICIÁRIO	11,2	11,6
Ativos	8,1	9,0
Aposentados	2,6	2,2
Inst. de Pensão	0,5	0,4
Transf. Intergovernamentais ⁴	4,8	4,4
Total	100,0	100,0

Elaborado: SRH/MP.

Fonte: Secretaria do Tesouro Nacional. Os dados foram apurados pelo critério de competência.

1- Inclui os poderes executivo civil, BACEN, MPU, autarquias, fundações, empresas públicas, sociedades de economia mista pagas com recursos do Orçamento Fiscal, EPU - encargos previdenciários da união e servidores do MRE lotados no exterior.

2- Difere do Quadro 1.1 - Executivo-Siape, porque inclui também BACEN, MPU.

3- Acumulado de jul/99 a jun/2000 contra jul/98 a jun/99.

4- Transf. Intergovernamentais referem-se ao repasse de recursos federais a Estados, Municípios e DF para pagamento de pessoal.

1.14 - Despesa de Pessoal Civil do Executivo¹ por Ministérios

	Valores Nominais - jun/2000				R\$ mil		
	Composição				Variação % s/		
	Total	%	Acumulado 12 últ.meses	%	Mês Anterior	Mesmo Mês	Acumulado 12 meses ⁴
Presidência ²	2.974	0,1	32.785	0,1	-9,1	-12,4	-1,2
EMFA	2.608	0,1	26.652	0,1	2,3	4,5	7,7
Aeronáutica	45.553	1,7	459.669	1,7	6,2	3,6	4,9
Agricultura	63.115	2,4	638.096	2,4	6,2	1,3	4,3
Assuntos Fundiários	27.800	1,0	294.181	1,1	3,1	-1,1	4,6
Ciência e Tecnologia	31.121	1,2	348.773	1,3	3,0	1,3	4,3
Fazenda	355.708	13,3	3.523.744	13,0	26,2	23,6	27,7
Educação	615.373	23,0	6.485.712	23,9	11,9	4,0	4,5
Esportes	503	0,0	5.301	0,0	3,3	3,5	23,1
Exército	49.062	1,8	497.655	1,8	1,7	0,1	6,5
Ind. e Comércio	8.383	0,3	95.761	0,4	-2,1	-1,8	5,8
Integração Nacional	501	0,0	3.567	0,0	32,9		
Justiça	188.067	7,0	1.965.783	7,3	6,1	0,2	-3,9
Marinha	35.827	1,3	371.632	1,4	-0,5	2,0	3,9
Minas e Energia	8.174	0,3	85.002	0,3	0,4	-2,0	3,5
Previdência	319.577	12,0	3.112.367	11,5	18,8	9,3	10,2
Relações Exteriores ³	16.222	0,6	158.180	0,6	4,5	1,0	1,9
Saúde	436.612	16,3	4.480.807	16,5	6,2	0,6	4,9
Trabalho	87.312	3,3	843.058	3,1	22,8	24,6	23,0
Transportes	127.835	4,8	1.216.462	4,5	8,9	1,7	4,4
Comunicações	51.553	1,9	487.263	1,8	13,0	0,2	-0,3
Cultura	8.731	0,3	97.036	0,4	-0,2	0,3	7,2
Meio-Ambiente	43.876	1,6	453.647	1,7	6,2	1,1	5,4
Planejamento	70.387	2,6	705.006	2,6	-1,7	19,8	17,1
AGU	4.692	0,2	30.805	0,1	25,4	129,2	42,3
Ex-Territórios	72.414	2,7	676.936	2,5	19,1	3,0	2,4
Total	2.673.981	100,0	27.095.882	100,0	11,8	6,4	7,8

Fonte : SRH/MP.

1 - Inclui administração direta, fundações e autarquias do Poder Executivo;

2 - Inclui os gastos da Vice-Presidência e da SAE;

3 - Não inclui gastos com pessoal lotado no exterior;

4 - Variação do acumulado de jul-99/jun-2000 contra o acumulado de jul-98/jun-99.

5 - Os dados foram calculados pelo regime de competência.

DESPESAS

1.15 - Despesa de Pessoal Civil do Executivo

Presidência

	Valores Nominais - jun/2000				R\$ mil		
	Composição				Variação % s/		
	Total	%	Acum.12 Últ.Meses	%	Mês anterior	Ano Anterior	
Mês						Acumulado 12 meses ¹	
Presidência	2.812	50,4	31.033	52,2	-9,6	-12,7	-1,4
Vice-Presidência	162	2,9	1.751	2,9	-0,3	-7,4	2,2
EMFA	2.608	46,7	26.652	44,8	2,3	4,5	7,7
Total	5.582	100,0	59.436	100,0	-4,1	-5,2	2,6

Fonte : SRH/MP. Os dados foram calculados pelo regime de competência;

1 - Variação do acumulado de jul-99/jun-2000 contra o acumulado de jul-98/jun-99.

1.16 - Despesa de Pessoal Civil do Executivo

Ministério da Ciência e Tecnologia

	Valores Nominais - jun/2000				R\$ mil		
	Composição				Variação % s/		
	Total	%	Acum.12 Últ.Meses	%	Mês anterior	Ano Anterior	
Mês						Acumulado 12 meses ¹	
Adm. Direta	9.931	31,9	118.108	33,9	-1,4	1,7	9,9
CNPq	8.301	26,7	91.054	26,1	1,2	1,0	3,2
Comissão Nac.Energia Nuclear	12.169	39,1	130.140	37,3	9,6	1,7	0,1
Centro Tec. para Inform.	720	2,3	9.471	2,7	-11,5	-8,9	9,7
Total	31.121	100,0	348.773	100,0	3,0	1,3	4,3

Fonte : SRH/MP. Os dados foram calculados pelo regime de competência;

1 - Variação do acumulado de jul-99/jun-2000 contra o acumulado de jul-98/jun-99.

1.17 - Despesa de Pessoal Civil do Executivo

Ministério da Fazenda

	Valores Nominais - jun/2000				R\$ mil		
	Composição				Variação % s/		
	Total	%	Acum.12 Últ.Meses	%	Mês anterior	Ano Anterior	
Mês						Acumulado 12 meses ¹	
Adm. Direta	350.104	98,4	3.465.598	98,3	26,4	24,1	28,2
Com. Val. Mobiliários	2.299	0,6	24.663	0,7	5,0	2,1	2,9
Sup.de Seg. Privados	3.306	0,9	33.482	1,0	19,3	-0,6	3,4
Total	355.708	100,0	3.523.744	100,0	26,2	23,6	27,7

Fonte : SRH/MP. Os dados foram calculados pelo regime de competência;

1 - Variação do acumulado de jul-99/jun-2000 contra o acumulado de jul-98/jun-99.

1.18 - Despesa de Pessoal Civil do Executivo

Ministério da Educação e do Desporto

	Valores Nominais - jun/2000							R\$ mil
	Composição				Variação % s/			
	Total	%	Acum. 12		Mês anterior	Ano Anterior		
Últ. Meses			Mês	Mesmo		Acumulado		
							12 meses ¹	
Administração Direta	12.608	2,0	129.851	2,0	7,4	-29,1	-31,9	
Inst. de Ensino de 2º Grau ²	43.351	7,0	474.179	7,3	29,2	34,5	8,7	
Inst. de Ensino de 3º Grau ³	528.106	85,8	5.547.114	85,5	17,8	4,9	5,2	
Centros Fed. de Educação Tecnológica	23.106	3,8	247.075	3,8	29,4	38,6	10,2	
CAPES	667	0,1	7.271	0,1	12,2	-0,6	5,8	
Fundo Nacional de Desenv. da Educação	2.430	0,4	27.050	0,4	8,1	0,0	10,2	
Fund. Joaquim Nabuco	2.116	0,3	22.284	0,3	-4,2	2,7	2,5	
Instituto Nacional de Educ. de Surdos	1.567	0,3	15.827	0,2	10,9	1,5	5,2	
Instituto Benjamim Constant	1.094	0,2	11.225	0,2	-2,2	0,7	4,7	
Inst.Nac. de Estudos Pesq. Educacionais	329	0,1	3.836	0,1	-2,2	-0,3	12,9	
Total	615.373	100,0	6.485.712	100,0	11,9	4,0	4,5	

Fonte : SRH/MP. Os dados foram calculados pelo regime de competência;

1 - Variação do acumulado de jul-99/jun-2000 contra o acumulado de jul-98/Jun-99.

2- Inclui colégios, escolas técnicas e escolas agrotécnicas;

3- Inclui faculdades, fundações e universidades federais.

1.19 - Despesa de Pessoal Civil do Executivo

Ministério do Exército

	Valores Nominais - jun/2000							R\$ mil
	Composição				Variação % s/			
	Total	%	Acum. 12		Mês anterior	Ano Anterior		
Últ. Meses			Mês	Mesmo		Acumulado		
							12 meses ¹	
Adm. Direta	48.897	99,7	495.965	99,7	1,7	0,1	6,5	
Fundação Osório	166	0,3	1.690	0,3	12,2	-2,8	21,3	
Total	49.062	100,0	497.655	100,0	1,7	0,1	6,5	

Fonte : SRH/MP. Os dados foram calculados pelo regime de competência;

1 - Variação do acumulado de jul-99/jun-2000 contra o acumulado de jul-98/jun-99.

DESPESAS

1.20 - Despesa de Pessoal Civil do Executivo

Ministério da Indústria, Comércio e Turismo

Valores Nominais - jun/2000

R\$ mil

	Composição				Variação % s/		
	Total	%	Acum.12	%	Mês anterior	Ano Anterior	
			Últ.Meses			Mês	Acumulado 12 meses ¹
A dm . Direta	1.917	22,9	21.746	22,7	-0,8	-9,5	2,8
Inst. Brasileiro de Turismo	1.194	14,2	14.781	15,4	0,8	-2,6	25,1
INMETRO	2.738	32,7	31.755	33,2	-10,9	1,3	4,5
INPI	2.535	30,2	27.479	28,7	7,0	1,7	1,2
Total	8.383	100,0	95.761	100,0	-2,1	-1,8	5,8

Fonte : SRH/MP. Os dados foram calculados pelo regime de competência;

1 - Variação do acumulado de jul-99/jun-2000 contra o acumulado de jul-98/jun-99.

1.21 - Despesa de Pessoal Civil do Executivo

Ministério da Justiça

Valores Nominais - jun/2000

R\$ mil

	Composição				Variação % s/		
	Total	%	Acum.12	%	Mês anterior	Ano Anterior	
			Últ.Meses			Mês	Acumulado 12 meses ¹
A dm . Direta	70.277	37,4	740.358	37,7	5,4	-15,7	-20,5
Depart. de Polícia Federal	109.756	58,4	1.122.805	57,1	8,0	15,8	10,4
Fund. Nacional do Índio	7.366	3,9	95.364	4,9	-11,1	-15,8	5,9
Defensoria Pública da União	461	0,2	4.882	0,2	22,8	-9,3	1,7
Cons.Admin.Defesa Econômica	207	0,1	2.375	0,1	-19,7	-14,7	5,4
Total	188.067	100,0	1.965.783	100,0	6,1	0,2	-3,9

Fonte : SRH/MP. Os dados foram calculados pelo regime de competência;

1 - Variação do acumulado de jul-99/jun-2000 contra o acumulado de jul-98/jun-99.

1.22 - Despesa de Pessoal Civil do Executivo

Ministério de Minas e Energia

Valores Nominais - jun/2000

R\$ mil

	<i>Composição</i>				<i>Variação % s/</i>		
	<i>Total</i>	<i>%</i>	<i>Acum.12</i> <i>Últ.Meses</i>	<i>%</i>	<i>Mês</i> <i>anterior</i>	<i>Ano Anterior</i>	
						<i>Mês</i> <i>Mês</i>	<i>Acumulado</i> <i>12 meses¹</i>
Adm. Direta	5.296	64,8	52.451	61,7	3,4	-1,4	-2,8
Depart. Nac. de Prod. Mineral	2.094	25,6	24.941	29,3	-12,1	0,7	11,7
Ag. Nac. de Energia Elétrica ²	357	4,4	3.420	4,0	20,0	-17,5	-22,4
Ag. Nac. de Petróleo ³	427	5,2	4.191	4,9	26,2	-7,3	
Total	8.174	100,0	85.002	100,0	0,4	-2,0	3,5

Fonte : SRH/MP. Os dados foram calculados pelo regime de competência;

1 - Variação do acumulado de jul-99/jun-2000 contra o acumulado de jul-98/jun-99.

2 - Criada pelo Decreto 9.427, de 26/12/96.

3 - Criada pelo Decreto 2.455, de 14/01/98.

1.23 - Despesa de Pessoal Civil do Executivo

Ministério da Previdência e Assistência Social

Valores Nominais - jun/2000

R\$ mil

	<i>Composição</i>				<i>Variação % s/</i>		
	<i>Total</i>	<i>%</i>	<i>Acum.12</i> <i>Últ.Meses</i>	<i>%</i>	<i>Mês</i> <i>anterior</i>	<i>Ano Anterior</i>	
						<i>Mês</i> <i>Mês</i>	<i>Acumulado</i> <i>12 meses¹</i>
Adm. Direta	8.364	2,6	88.964	2,9	-3,1	-8,7	0,8
INSS	311.213	97,4	3.023.403	97,1	19,5	9,9	10,5
Total	319.577	100,0	3.112.367	100,0	18,8	9,3	10,2

Fonte : SRH/MP. Os dados foram calculados pelo regime de competência;

1 - Variação do acumulado de jul-99/jun-2000 contra o acumulado de jul-98/jun-99.

1.24 - Despesa de Pessoal Civil do Executivo

Ministério das Relações Exteriores¹

Valores Nominais - jun/2000

R\$ mil

	<i>Composição</i>				<i>Variação % s/</i>		
	<i>Total</i>	<i>%</i>	<i>Acum.12</i> <i>Últ.Meses</i>	<i>%</i>	<i>Mês</i> <i>anterior</i>	<i>Ano Anterior</i>	
						<i>Mês</i> <i>Mês</i>	<i>Acumulado</i> <i>12 meses²</i>
Adm. Direta	16.137	99,5	157.047	99,3	4,6	1,0	1,8
Fund. Alexandre de Gusmão	85	0,5	1.133	0,7	-11,6	-8,5	19,0
Total	16.222	100,0	158.180	100,0	4,5	1,0	1,9

Fonte : SRH/MP. Os dados foram calculados pelo regime de competência.

1 - Exclui despesa de pessoal lotado no exterior;

2 - Variação do acumulado de jul-99/jun-2000 contra o acumulado de jul-98/jun-99.

DESPESAS

1.25 - Despesa de Pessoal Civil do Executivo

Ministério da Saúde

Valores Nominais - jun/2000

R\$ mil

	Composição				Variação % s/		
	Total	%	Acum.12	%	Mês anterior	Ano Anterior	
			Últ.Meses			Mês	Acumulado
					Mês	12 meses ¹	
Adm. Direta	322.079	73,8	3.180.990	71,0	12,7	2,7	5,3
Ag. Nac. de Vigilância Sanitária	865	0,2	3.707	0,1	188,5		
Ag. Nac. de Saúde Suplementar	209	0,0	639	0,0	53,4		
Fund. Oswaldo Cruz	13.189	3,0	146.165	3,3	-4,5	2,6	5,4
Fund. Nacional de Saúde	100.271	23,0	1.149.306	25,6	-9,7	-6,8	3,5
Total	436.612	100,0	4.480.807	100,0	6,2	0,6	4,9

Fonte: SRH/MP. Os dados foram calculados pelo regime de competência.

1 - Variação do acumulado de jul-99/jun-2000 contra o acumulado de jul-98/jun-99.

1.26 - Despesa de Pessoal Civil do Executivo

Ministério do Trabalho

Valores Nominais - jun/2000

R\$ mil

	Composição				Variação % s/		
	Total	%	Acum.12	%	Mês anterior	Ano Anterior	
			Últ.Meses			Mês	Acumulado
					Mês	12 meses ¹	
Adm. Direta	86.055	98,6	829.284	98,4	23,3	25,2	23,5
Fund. Jorge Duprat Figueiredo	1.257	1,4	13.775	1,6	-1,8	-2,7	0,4
Total	87.312	100,0	843.058	100,0	22,8	24,6	23,0

Fonte: SRH/MP. Os dados foram calculados pelo regime de competência.

1 - Variação do acumulado de jul-99/jun-2000 contra o acumulado de jul-98/jun-99.

1.27 - Despesa de Pessoal Civil do Executivo

Ministério dos Transportes

Valores Nominais - jun/2000

R\$ mil

	Composição				Variação % s/		
	Total	%	Acum.12	%	Mês anterior	Ano Anterior	
			Últ.Meses			Mês	Acumulado
					Mês	12 meses ¹	
Adm. Direta	70.488	55,1	663.468	54,5	16,2	1,2	3,8
DNER	57.347	44,9	552.994	45,5	1,1	2,4	5,2
Total	127.835	100,0	1.216.462	100,0	8,9	1,7	4,4

Fonte: SRH/MP. Os dados foram calculados pelo regime de competência.

1 - Variação do acumulado de jul-99/jun-2000 contra o acumulado de jul-98/jun-99.

1.28 - Despesa de Pessoal Civil do Executivo

Ministério das Comunicações

Valores Nominais - jun/2000

R\$ mil

	<i>Composição</i>				<i>Variação % s/</i>		
	<i>Total</i>	<i>%</i>	<i>Acum.12</i>	<i>%</i>	<i>Ano Anterior</i>		
					<i>Últ.Meses</i>	<i>Mês anterior</i>	<i>Mês</i>
Adm. Direta	50.994	98,9	481.543	98,8	12,9	0,4	-0,3
Ag. Nac. de Telecomunicações ²	559	1,1	5.720	1,2	24,6	-15,3	1,1
Total	51.553	100,0	487.263	100,0	13,0	0,2	-0,3

Fonte : SRH/MP. Os dados foram calculados pelo regime de competência.

1 - Variação do acumulado de jul-99/jun-2000 contra o acumulado de jul-98/jun-99.

2 - Criada pelo Decreto 2.338, de 07/10/97.

1.29 - Despesa de Pessoal Civil do Executivo

Ministério da Cultura

Valores Nominais - jun/2000

R\$ mil

	<i>Composição</i>				<i>Variação % s/</i>		
	<i>Total</i>	<i>%</i>	<i>Acum.12</i>	<i>%</i>	<i>Ano Anterior</i>		
					<i>Últ.Meses</i>	<i>Mês anterior</i>	<i>Mês</i>
Adm. Direta	1.710	19,6	17.844	18,4	-1,5	0,0	6,4
Fund. Casa de Rui Barbosa	641	7,3	6.576	6,8	20,9	-1,5	-1,5
Fund. Biblioteca Nacional	1.358	15,6	16.005	16,5	3,6	-1,4	12,8
Fund. Cultural Palmares	172	2,0	1.806	1,9	-3,7	13,4	16,0
Inst. Br. do Patr. Hist. Art. Nac.	3.607	41,3	40.946	42,2	-2,2	1,0	7,2
Inst. Brasil. de Arte e Cultura	1.242	14,2	13.861	14,3	-5,1	-0,1	5,7
Total	8.731	100,0	97.036	100,0	-0,2	0,3	7,2

Fonte: SRH/MP. Os dados foram calculados pelo regime de competência.

1 - Variação do acumulado de jul-99/jun-2000 contra o acumulado de jul-98/jun-99.

1.30 - Despesa de Pessoal Civil do Executivo

Ministério do Meio Ambiente, dos Rec. Hídricos e da Amazônia Legal

Valores Nominais - jun/2000

R\$ mil

	<i>Composição</i>				<i>Variação % s/</i>		
	<i>Total</i>	<i>%</i>	<i>Acum.12</i>	<i>%</i>	<i>Ano Anterior</i>		
					<i>Últ.Meses</i>	<i>Mês anterior</i>	<i>Mês</i>
Adm. Direta	1.088	2,5	11.874	2,6	4,8	0,8	5,9
IBAMA	21.850	49,8	234.021	51,6	6,6	0,6	4,1
DNOCS	20.938	47,7	207.751	45,8	5,8	1,8	6,8
Total	43.876	100,0	453.647	100,0	6,2	1,1	5,4

Fonte: SRH/MP. Os dados foram calculados pelo regime de competência.

1 - Variação do acumulado de jul-99/jun-2000 contra o acumulado de jul-98/jun-99.

1.31 - Despesa de Pessoal Civil do Executivo

Ministério do Planejamento, Orçamento e Gestão

Valores Nominais - jun/2000

R\$ mil

	Composição				Variação % s/		
	Total	%	Acum.12	%	Mês anterior	Ano Anterior	
			Últ. Meses			Mês	Acumulado 12 meses ¹
Adm. Direta	21.023	29,9	175.995	25,0	1,9	93,3	63,6
ENAP	730	1,0	5.789	0,8	40,7	53,4	8,3
IBGE	31.372	44,6	349.001	49,5	-10,1	3,5	7,8
IPEA	5.736	8,1	59.075	8,4	10,5	-0,6	3,8
SUDENE	7.706	10,9	76.782	10,9	13,1	0,4	4,3
SUDAM	2.477	3,5	23.585	3,3	18,9	4,4	6,9
SUFRAMA	1.344	1,9	14.779	2,1	-11,3	5,2	16,0
Total	70.387	100,0	705.006	100,0	-1,7	19,8	17,1

Fonte : SRH/MP. Os dados foram calculados pelo regime de competência.

1 - Variação do acumulado de jul-99/jun-2000 contra o acumulado de jul-98/jun-99.

1.32 - Despesa de Pessoal Civil do Executivo

Ex-Territórios

Valores Nominais - jun/2000

R\$ mil

	Composição				Variação % s/		
	Total	%	Acum.12	%	Mês anterior	Ano Anterior	
			Últ. Meses			Mês	Acumulado 12 meses ¹
Ex-Territ. Fed. do Acre	7.149	9,9	65.935	9,7	16,8	2,8	5,9
Ex-Territ. Fed. do Amapá	28.874	39,9	242.582	35,8	27,0	9,0	6,4
Ex-Territ. Fed. de Rondônia	21.593	29,8	226.247	33,4	12,1	-5,6	-0,3
Ex-Territ. Fed. de Roraima	14.798	20,4	142.171	21,0	16,5	6,0	-1,3
Total	72.414	100,0	676.936	100,0	19,1	3,0	2,4

Fonte : SRH/MP. Os dados foram calculados pelo regime de competência.

1 - Variação do acumulado de jul-99/jun-2000 contra o acumulado de jul-98/jun-99.

**1.33 - Despesa de Pessoal Civil do Executivo
Instituições de Ensino Superior**

Valores Nominais - jun/2000

R\$ mil

	Composição				Variação % s/ ano anterior		
	Total	Acum.		Mês anterior	Mesmo Mês	Acumulado 12 meses ¹	
		%	12 últ. meses				%
Fac. e Esc. Federais	11.627	2,2	124.246	2,2	17,5	2,4	3,3
Agric. de Mossoró	1.746	0,3	20.178	0,4	-6,6	5,7	7,4
C. Agrárias do Pará	1.961	0,4	20.294	0,4	7,6	6,3	5,6
C. Médic. de P. Alegre	772	0,1	8.654	0,2	26,3	-18,9	-15,4
Eng. de Itajubá	1.803	0,3	19.276	0,3	10,7	8,5	7,6
Far. e Od. de Alfenas	1.093	0,2	11.808	0,2	8,0	2,5	6,0
Med. do Tr. Mineiro	3.833	0,7	39.445	0,7	27,6	1,6	1,8
Odontol. de Diamantina	420	0,1	4.590	0,1	12,1	3,5	9,6
Fund. Universitárias	123.180	23,3	1.348.998	24,3	19,6	3,3	4,7
Amapá	671	0,1	6.654	0,1	12,2	4,7	29,1
Amazonas	7.296	1,4	77.490	1,4	8,8	2,5	8,0
Brasília	17.924	3,4	210.884	3,8	11,8	-3,9	-3,9
Maranhão	9.840	1,9	93.987	1,7	31,5	3,9	1,1
Mato Grosso	9.449	1,8	108.794	2,0	4,5	1,7	10,8
Mato Grosso do Sul	10.650	2,0	121.636	2,2	3,1	3,8	13,0
Ouro Preto	3.563	0,7	37.737	0,7	8,3	7,0	6,3
Pelotas	7.352	1,4	82.136	1,5	9,7	0,6	4,7
Piauí	7.112	1,3	82.673	1,5	3,3	14,1	11,9
Rio de Janeiro (UNIRIO)	5.166	1,0	53.063	1,0	2,3	4,4	-9,5
Rio Grande	6.006	1,1	64.530	1,2	15,3	3,7	4,8
Rondônia	1.815	0,3	20.935	0,4	4,1	11,6	21,4
Roraima	1.218	0,2	12.689	0,2	12,8	7,0	12,3
São Carlos	5.250	1,0	56.831	1,0	8,4	-1,5	1,6
São João Del Rei	1.383	0,3	14.773	0,3	9,0	2,9	9,3
Sergipe	5.611	1,1	59.240	1,1	10,8	5,7	6,3
Uberlândia	13.157	2,5	140.137	2,5	7,0	5,8	5,5
Viçosa	9.715	1,8	104.807	1,9	5,8	7,8	6,3
Univ. Federais	393.298	74,5	4.073.870	73,4	17,3	5,5	5,4
Acre	3.225	0,6	37.887	0,7	-17,3	8,2	11,5
Alagoas	9.535	1,8	100.762	1,8	12,6	4,3	3,6
Bahia	20.908	4,0	223.291	4,0	12,1	3,4	5,3
Ceará	22.585	4,3	227.744	4,1	18,5	5,4	4,0
Espírito Santo	10.361	2,0	110.634	2,0	7,8	5,3	7,5
Fluminense	26.513	5,0	276.089	5,0	14,5	5,8	6,9
Goiás	13.401	2,5	138.942	2,5	16,4	7,2	10,4
Juiz de Fora	8.919	1,7	86.859	1,6	23,0	11,3	8,4
Lavras	3.056	0,6	32.003	0,6	19,1	8,3	8,6
Minas Gerais	32.054	6,1	309.088	5,6	21,3	7,8	5,3
Pará	16.775	3,2	168.142	3,0	17,2	3,6	4,7
Paraíba	26.015	4,9	296.196	5,3	-0,8	5,5	5,3
Paraná	22.407	4,2	222.257	4,0	19,0	2,1	6,4
Pernambuco	20.154	3,8	200.561	3,6	19,2	5,3	3,8
Rio de Janeiro	55.287	10,5	559.091	10,1	24,8	3,1	3,1
Rural de Pernambuco	5.799	1,1	58.566	1,1	14,9	6,6	4,0
Rural do Rio de Janeiro	7.990	1,5	77.363	1,4	21,3	22,7	7,4
Rio Grande do Norte	17.353	3,3	193.422	3,5	0,9	4,5	6,3
Rio Grande do Sul	25.550	4,8	265.662	4,8	21,4	8,2	5,7
Santa Catarina	20.160	3,8	225.040	4,1	-3,8	6,9	6,5
Santa Maria	14.606	2,8	159.307	2,9	7,6	3,5	5,5
São Paulo	10.645	2,0	104.963	1,9	24,2	1,9	1,2
Total	528.106	100,00	5.547.114	100,00	17,8	4,9	5,2

Fonte: SRH/M.P. Os dados foram calculados pelo regime de competência.

1 - Variação do acumulado de jul-99/jun-2000 contra o acumulado de jul-98/jun-99.

1.34 - Relação entre Despesa de Pessoal e Quantitativo(força de trabalho) de Servidores por Ministério/Entidade

Posição: jun/2000

	Acumulado 12 meses ⁴ em %		
	Despesas ¹	Quantitativo ¹	Índice
	(a)	(b)	(a)/(b)
Presidência ²	0,34	0,60	0,56
EMFA	0,17	0,34	0,49
AGU	0,23	0,46	0,50
Ex-Territórios	3,29	4,76	0,69
Aeronautica	1,17	1,75	0,67
Agricultura	1,73	2,17	0,79
Assuntos Fundiários	1,20	1,17	1,03
Ciência e Tecnologia	1,67	1,30	1,29
Comunicações	0,24	0,33	0,73
Cultura	0,47	0,52	0,91
Educação	32,26	33,37	0,97
Esportes	0,03	0,04	0,91
Exército	1,29	2,29	0,56
Fazenda	9,64	5,31	1,81
Ind. e Comércio	0,54	0,50	1,08
Integ. Nacional	0,03	0,03	0,92
Justiça	8,13	4,59	1,77
Marinha	1,15	2,08	0,55
Meio-Ambiente	1,48	1,62	0,92
Minas e Energia	0,40	0,38	1,04
Planejamento	2,56	2,80	0,92
Previdência	9,33	8,38	1,11
Relações Exteriores ³	0,50	0,37	1,33
Saúde	18,26	22,35	0,82
Trabalho	3,09	1,58	1,95
Transporte	0,81	0,91	0,89
Total	100,0	100,0	1,00

Fonte: SRH/MP. Os dados referentes à despesa foram calculados pelo regime de competência.

Força de Trabalho = quantidade de vínculo (-) exercício descentralizado (-) lotação provisória (-) cedido.

1 - Inclui somente servidores ativos do Poder Executivo, base SIAPE

2 - Inclui os gastos da Vice-Presidência, AEB e SAE.

3 - Não inclui, neste cálculo, gastos e quantitativo com pessoal lotado no exterior.

4- Média no período entre jul/99 e jun/2000

1.35 - Relação entre Despesa com Pessoal¹ e Receita Corrente Líquida da União²

	Valores Nominais					R\$ milhões
	Despesa de Pessoal	Receita Corrente Líquida	% de Dep. Pes. / Rec. Cor. LÍq. ³	Receita Corrente da União	% de Dep. Pes. / Rec. Cor. União	
Acum. em 1995	37.825	67.298	56,2	127.094	29,8	
Acum. em 1996	40.567	89.353	45,4	152.515	26,6	
Jan-97	4.020	7.738	52,0	13.119	30,6	
Fev	3.065	7.644	40,1	13.057	23,5	
Mar	3.120	8.194	38,1	13.684	22,8	
Abr	3.287	8.680	37,9	15.078	21,8	
Mai	3.401	6.983	48,7	13.333	25,5	
Jun	4.146	7.900	52,5	12.767	32,5	
Jul	3.393	9.613	35,3	15.669	21,7	
Ago	3.134	7.156	43,8	14.128	22,2	
Set	3.219	8.365	38,5	14.124	22,8	
Out	3.255	8.046	40,5	15.450	21,1	
Nov	4.347	6.944	62,6	13.941	31,2	
Dez	6.142	9.778	62,8	20.923	29,4	
Acum. em 1997	44.530	97.041	45,9	175.271	25,4	
Jan-98	3.748	12.299	30,5	16.781	22,3	
Fev	3.660	7.477	48,9	15.888	23,0	
Mar	3.577	12.585	28,4	19.335	18,5	
Abr	3.434	9.275	37,0	17.356	19,8	
Mai	3.405	6.856	49,7	14.218	24,0	
Jun	4.832	10.004	48,3	17.653	27,4	
Jul	3.511	8.141	43,1	15.702	22,4	
Ago	3.745	6.049	61,9	13.976	26,8	
Set	3.623	14.115	25,7	22.114	16,4	
Out	3.698	6.262	59,1	13.889	26,6	
Nov	5.073	5.891	86,1	13.458	37,7	
Dez	5.638	5.538	101,8	19.989	28,2	
Acum. em 1998	47.945	104.491	45,9	200.359	23,9	
Jan-99	4.241	12.307	34,5	18.054	23,5	
Fev	3.783	9.721	38,9	15.364	24,6	
Mar	4.036	8.693	46,4	18.703	21,6	
Abr	3.664	13.795	26,6	17.514	20,9	
Mai	3.800	4.942	76,9	15.056	25,2	
Jun ⁴	4.936	9.730	50,7	16.558	29,8	
Jul	4.182	12.931	32,3	19.638	21,3	
Ago	3.949	11.544	34,2	18.476	21,4	
Set	3.785	11.840	32,0	18.677	20,3	
Out	3.891	10.681	36,4	17.839	21,8	
Nov	5.531	12.299	45,0	18.079	30,6	
Dez	5.774	11.372	50,8	24.063	24,0	
Acum. em 1999	51.571	129.854	39,7	218.022	23,7	
Jan-2000	5.859	14.676	39,9	21.389	27,4	
Fev	4.045	11.387	35,5	18.559	21,8	
Mar	4.151	12.708	32,7	21.070	19,7	
Abr	4.455	13.145	33,9	19.952	22,3	
Mai ⁵	3.894	10.959	35,5	20.533	19,0	
Jun	4.340	11.378	38,1	19.192	22,6	

Elaborado: SRH/MP.
Fonte: STN/MF

1- Inclui administração direta (executivo civil e militar, legislativo e judiciário) e administração indireta (autarquias, fundações, empresas públicas e sociedade de economia mista).

2- Valores apurados pelo critério de competência.

3- O limite de participação das Despesas de Pessoal X Receita Corrente Líquida definido na L.C. n° 82/95 (Lei Camata), não poderá exceder a 60% em cada exercício financeiro.

4- A Receita Corrente Líquida corresponde à Receita Corrente da União menos:

- transferências constitucionais e legais;
- contribuição para o PIS/PASEP;
- benefícios previdenciários.

5- Das Receitas Correntes estão deduzidos os val. relativos aos incentivos e restituições fiscais.

Das Receitas Correntes da União já estão deduzidos os valores relativos aos incentivos e às restituições fiscais.

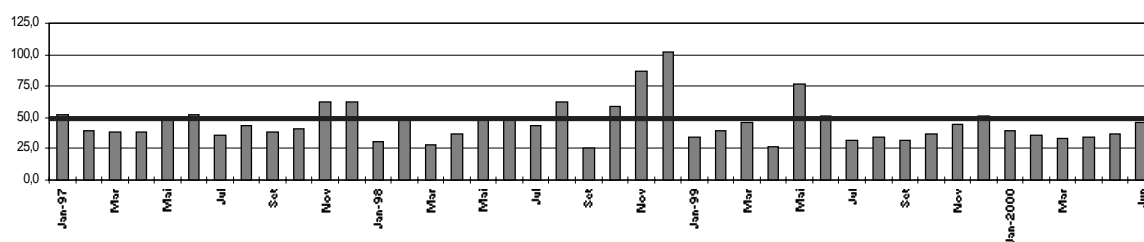
Obs.: Os crescimentos da despesa de pessoal nos meses de dezembro ocorrem pelo aumento das contas:

- Precatórios dos Ativos
- Férias - Abono Constitucional e Pagamento Antecipado
- Exercícios Anteriores
- Restos a pagar

4- a partir de junho, o limite da participação das Despesas com Pessoal X Receita Corrente Líquida da União, definido na Lei Complementar n° 96, de 31 de maio de 1999 não poderá exceder a 50%.

5- a partir de maio de 2000, os valores utilizados estarão atendendo ao critério da LRF - Lei de Responsabilidade Fiscal, definida na Lei Complementar n° 101, de 04 de maio de 2000.

% de Despesa de Pessoal / Receita Corrente Líquida



1.36 - % de Participação da Despesa com Pessoal e Receita Corrente Líquida da União

	% de Despesa de Pessoal / Receita Corrente Líquida			
	Executivo	Legislativo	Judiciário	Total
Acum. em 1995	50,6	1,8	3,8	56,2
Acum. em 1996	40,2	1,6	3,6	45,4
Jan-97	46,0	2,0	3,9	52,0
Fev	34,4	1,9	3,8	40,1
Mar	33,1	1,5	3,5	38,1
Abr	33,3	1,3	3,3	37,9
Mai	41,9	1,5	5,3	48,7
Jun	44,9	2,1	5,5	52,5
Jul	30,2	1,8	3,3	35,3
Ago	38,1	1,6	4,2	43,8
Set	33,7	1,2	3,5	38,5
Out	35,4	1,2	3,9	40,5
Nov	57,9	1,5	3,2	62,6
Dez	51,0	3,2	8,6	62,8
Acum. em 1997	39,7	1,8	4,4	45,9
Jan-98	23,7	1,3	5,5	30,5
Fev	37,8	2,1	9,0	48,9
Mar	23,2	1,3	3,9	28,4
Abr	31,2	1,5	4,3	37,0
Mai	42,3	1,8	5,6	49,7
Jun	43,3	1,3	3,8	48,3
Jul	35,1	2,2	5,8	43,1
Ago	54,0	2,1	5,8	61,9
Set	22,1	0,9	2,7	25,7
Out	51,5	1,6	5,9	59,1
Nov	77,6	2,0	6,5	86,1
Dez	84,6	6,0	11,2	101,8
Acum. em 1998	38,8	1,8	5,3	45,9
Jan-99	27,9	1,5	5,0	34,5
Fev	30,7	1,9	6,4	38,9
Mar	39,0	2,2	5,2	46,4
Abr	22,3	1,2	3,1	26,6
Mai	66,0	2,8	8,2	76,9
Jun	45,1	1,5	4,1	50,7
Jul	27,1	1,3	3,9	32,3
Ago	29,6	1,1	3,5	34,2
Set	27,5	1,1	3,4	32,0
Out	31,4	1,2	3,9	36,4
Nov	40,5	1,0	3,4	45,0
Dez	40,8	2,4	7,5	50,8
Acum. em 1999	33,6	1,5	4,6	39,7
Jan-2000	33,3	1,3	5,3	39,9
Fev	29,4	1,8	4,3	35,5
Mar	27,5	1,1	4,1	32,7
Abr	28,7	1,0	4,2	33,9
Mai	34,5	1,4	4,3	40,2
Jun	38,8	1,6	5,1	45,4

Elaborado: SRH/MP.

Fonte: STN/MF

Tabela construída com base na tabela 1.35

2.1 - Quantitativo de Servidores da União por Situação Funcional

Posição - jun/2000				
	<i>ATIVOS</i>	<i>APOSENTADOS</i>	<i>INST. PENSÃO</i>	<i>TOTAL</i>
Executivo	497.453	392.619	204.033	1.094.105
- Administr. Direta	206.941	223.768	150.542	581.251
- Autarquias	196.270	135.758	42.832	374.860
- Fundações	94.242	33.093	10.659	137.994
BACEN	4.421	2.966	258	7.645
MPU	7.297	1.523	647	9.467
Emp. Públicas	28.132	-	-	28.132
Soc. Economia Mista	7.612	-	-	7.612
Militares	326.110	128.390	165.644	620.144
Legislativo	19.476	7.442	3.554	30.472
Judiciário	80.078	15.400	5.126	100.604
Total	970.579	548.340	379.262	1.898.181
Transf. Intergovernamentais ¹	105.191	34.932	29.179	169.302

Elaborado: SRH/MP.

Fonte: SRH/MP e STN/MF

1 - N° de Empregados de outras esferas de Governo pagos com recursos das transferências Intergovernamentais .

2.2 - Participação do Quantitativo de Servidores da União por Situação Funcional em %

Posição - jun/2000				
	<i>ATIVOS</i>	<i>APOSENTADOS</i>	<i>INST. PENSÃO</i>	<i>TOTAL</i>
Executivo	45,5	35,9	18,6	100,0
- Administr. Direta	35,6	38,5	25,9	100,0
- Autarquias	52,4	36,2	11,4	100,0
- Fundações	68,3	24,0	7,7	100,0
BACEN	57,8	38,8	3,4	100,0
MPU	77,1	16,1	6,8	100,0
Emp. Públicas	100,0	-	-	100,0
Soc. Economia Mista	100,0	-	-	100,0
Militares	52,6	20,7	26,7	100,0
Legislativo	63,9	24,4	11,7	100,0
Judiciário	79,6	15,3	5,1	100,0
Total	51,1	28,9	20,0	100,0
Transf. Intergovernamentais	62,1	20,6	17,2	100,0

Elaborado: SRH/MP.

Fonte: SRH/MP e STN/MF

2.3 - Quantitativo (força de trabalho) de Servidores Civis Ativos do Poder Executivo por Ministérios/Entidade

Posição - jun/2000

	Quantitativo ¹	Participação %
Presidência ²	2.506	0,5
EMFA	1.676	0,3
AGU	2.555	0,5
Ex-Territórios	24.188	4,9
Aeronautica	8.599	1,7
Agricultura	10.703	2,2
Assuntos Fundiários	5.752	1,2
Ciência e Tecnologia	6.847	1,4
Comunicações	1.675	0,3
Cultura	2.569	0,5
Educação	166.704	33,5
Esportes	183	0,0
Exército	11.157	2,2
Fazenda	25.126	5,1
Ind. e Comércio	2.509	0,5
Integ. Nacional	206	0,0
Justiça	22.369	4,5
Marinha	10.158	2,0
Meio-Ambiente	7.971	1,6
Minas e Energia	1.913	0,4
Planejamento	15.801	3,2
Previdência	41.142	8,3
Relações Exteriores	3.019	0,6
Saúde	109.525	22,0
Trabalho	7.851	1,6
Transporte	4.749	1,0
Total	497.453	100,0

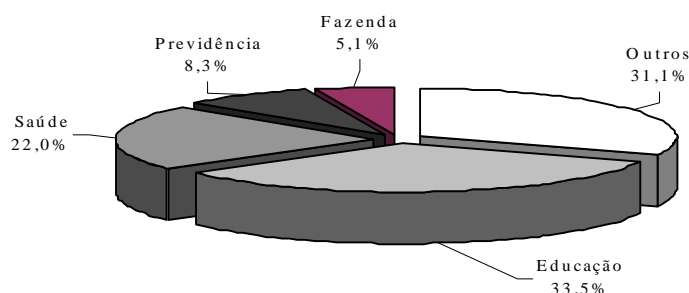
Fonte: SRH/MP.

Força de Trabalho = quantidade de vínculo (-) exercício descentralizado (-) lotação provisória (-) cedido.

1 - Inclui Administração Direta, Fundações e Autarquias do Poder Executivo.

2 - Inclui os servidores da Vice-Presidência, AEB e SAE.

Distribuição de Servidores Civis Ativos por Ministérios - %



3.1 - Distribuição de Servidores Civis do Poder Executivo por Faixa de Remuneração - em %

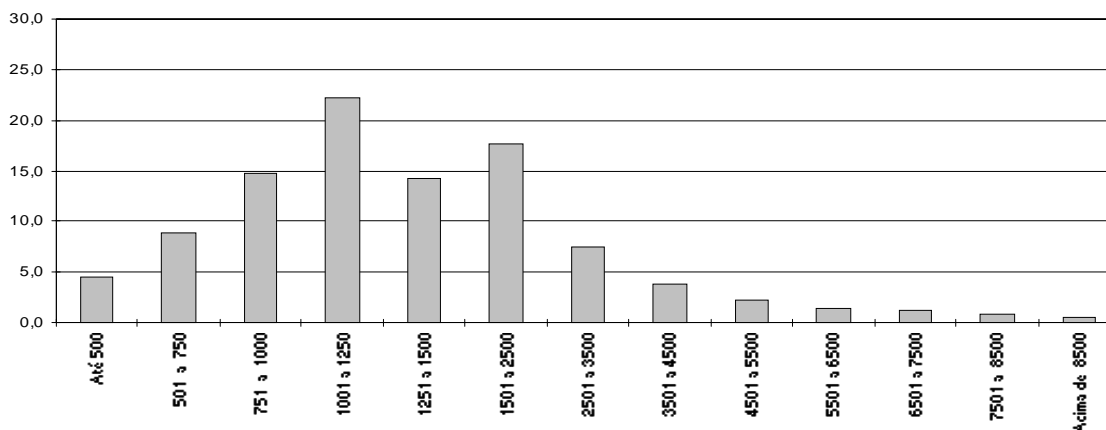
Posição - jun/2000

R\$	Ativos (A)		Aposentados (B)		Total (A)+(B)	
	Mês	Média	Mês	Média	Mês	Média
	12 ult.meses		12 ult.meses		12 ult.meses	
Até 500	2,0	2,5	6,6	7,3	4,0	4,6
De 501 a 750	9,2	9,2	9,1	8,6	9,2	8,9
De 751 a 1000	12,2	13,0	16,8	17,0	14,2	14,8
De 1001 a 1250	23,7	23,2	22,2	21,1	23,1	22,3
De 1251 a 1500	12,8	14,1	13,6	14,5	13,2	14,3
De 1501 a 2500	20,9	20,1	14,6	14,6	18,2	17,7
De 2501 a 3500	8,5	7,9	7,1	7,0	7,9	7,5
De 3501 a 4500	4,6	4,5	3,0	2,9	3,9	3,8
De 4501 a 5500	2,9	2,6	2,0	2,0	2,5	2,3
De 5501 a 6500	1,2	1,1	1,5	1,5	1,3	1,3
De 6501 a 7500	1,2	1,1	1,6	1,5	1,4	1,3
De 7501 a 8500	0,5	0,5	1,3	1,2	0,9	0,8
Acima de 8.500	0,2	0,2	0,7	0,8	0,4	0,5
Total	100,0	100,0	100,0	100,0	100,0	100,0

Fonte: SRH/MP.

A variação de % entre: mês e média dos 12 últimos meses, decorre da aplicação do % de integralização dos 28,86%, pagas a partir de jul/98.

**Distribuição % por Faixa de Remuneração
média dos últimos 12 meses**



3.2 - Remuneração Média* de Servidores da União por Situação Funcional Posição - jun/2000

	ATIVOS	APOSENTADOS	INST. PENSÃO	TOTAL
Executivo ^{1,2}	2.390	1.902	1.549	2.061
- Administ. Direta	4.067	2.519	1.752	2.875
- Autarquias	2.200	2.239	2.122	2.205
- Fundações	2.169	1.843	1.279	2.023
Emp. Públicas	3.011	-	-	3.011
Soc. Economia Mista	2.980	-	-	2.980
Militares	1.132	2.515	1.547	1.531
Legislativo	4.994	5.117	2.503	4.730
Judiciário	4.702	5.887	3.303	4.813
Transf. Intergovernamentais	-	-	-	1.129

Elaborado: SRH/MP.

Fonte: SRH/MP. e STN/MF

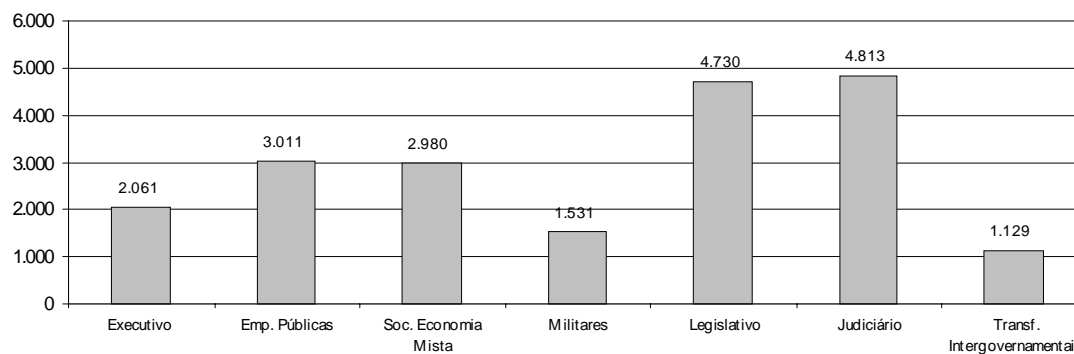
1- Inclui na administração direta o MPU

2- Inclui nas autarquias o BACEN

Média dos últimos 12 meses

* Corresponde à despesa total dividido pelo nº servidores

Remuneração Média Total dos Servidores da União (R\$)



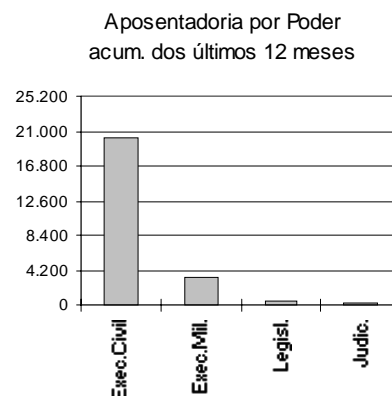
4.1 - Quantitativo de Aposentadorias por Poder

Posição - dez/98

	Composição				Variação %	
	Mês	%	Acum.12 últ.meses	%	Mês Anterior	Mês Mesmo Mês Anterior
Executivo	2.318	98,6	23.013	97,5	-8,0	-15,8
Civil	2.096	89,2	19.755	83,7	-8,3	-17,6
Militar	222	9,4	3.258	13,8	-5,0	5,7
Legislativo	14	0,6	399	1,7	35,7	-33,3
Judiciário	18	0,8	188	0,8	-50,0	157,1
Total	2.350	100	23.600	100,0	22,8	-15,5

Elaborado: SRH/MP.

Fonte: SFC/MF.



4.2 - Quantitativo de Aposentadorias dos Civis do Poder

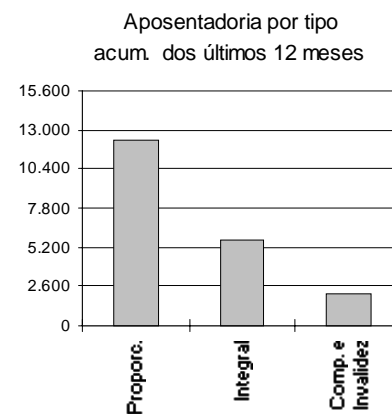
Executivo

Posição - dez/98

	Composição				Variação %	
	Mês	%	Acum.12 últ.meses	%	Mês Anterior	Mês Mesmo Mês Anterior
Integral	534	25,5	5.540	28,0	11,7	-22,9
Proporcional	1.313	62,6	12.035	60,9	6,2	-19,1
Com p. e Invalidez	249	11,9	2.180	11,0	14,3	5,3
Total	2.096	100,0	19.755	100,0	9,1	-17,6

Elaborado: SRH/MP.

Fonte: SFC/MF



4.3 - Quantitativo de Aposentadorias do Poder Executivo Civil por Cargo

Posição - dez/98

	Mês					Acumulado 12 últimos meses				
	Integral	Proporc.	Compuls. ¹	Total		Integral	Proporc.	Compuls. ¹	Total	
	a	b	c	a+b+c	Part.%	a	b	c	a+b+c	Part.%
Ag. Administrativo	58	251	33	342	16,3	573	2.263	253	3.089	15,6
Médico	38	114	13	165	7,9	249	915	144	1.308	6,6
Professor Adj./3º Grau	69	31	4	104	5,0	631	349	65	1.045	5,3
Aux. Enfermagem	32	84	18	134	6,4	244	650	133	1.027	5,2
Aux. Op. Serv. Diversos	17	64	8	89	4,2	238	563	142	943	4,8
Assist. Administração	13	52	9	74	3,5	99	402	91	592	3,0
Ag. Portaria	17	26	11	54	2,6	116	228	89	433	2,2
Ag. Saúde Pública	13	18	7	38	1,8	188	145	65	398	2,0
Assistente Social	5	15	0	20	1,0	50	232	5	287	1,5
Motorista	10	21	6	37	1,8	139	209	65	413	2,1
Patrulheiro Rodoviário	53	1	4	58	2,8	215	3	13	231	1,2
Enfermeiro	4	28	0	32	1,5	46	194	16	256	1,3
Professor 1º/ 2º Grau	23	6	4	33	1,6	488	117	34	639	3,2
Outros	182	602	132	916	43,7	2.264	5.765	1.065	9.094	46,0
Total	534	1.313	249	2.096	100,0	5.540	12.035	2.180	19.755	100,0

Elaborado: SRH/MP.

Fonte: SRH/MP.

1 - Inclui aposentados por invalidez.

Informações Anuais e Analíticas

1.1 - Despesas com Pessoal da União - Acumulado no Ano
Valores Reais (base-dez/97)

	<i>R\$ bilhões</i> ¹	<i>Índice (1987=100)</i>	<i>em % do PIB</i>
87	19,7	100,0	3,46
88	24,2	122,7	4,26
89	29,9	151,6	6,68
90	34,4	174,7	6,42
91	28,2	143,3	4,83
92	23,0	116,7	4,58
93	31,1	157,7	4,89
94	35,9	181,9	5,06
95	46,6	236,5	5,76
96	45,3	229,8	5,43
97	45,7	231,7	5,74
98	47,4	240,5	5,31
99	45,7	231,9	5,11
2000 ²	45,7	231,9	

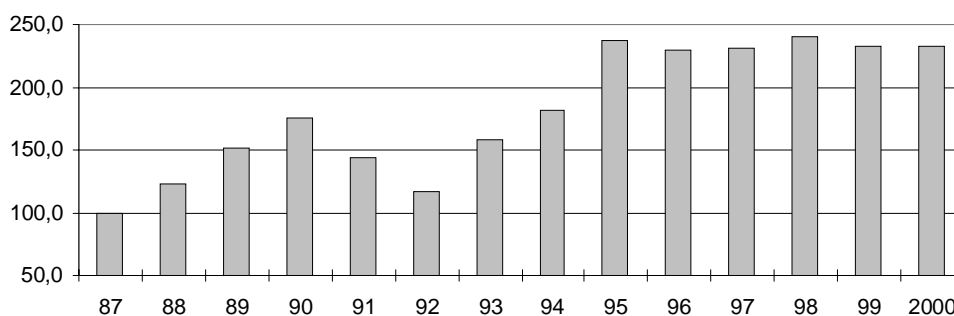
Elaborado: SRH/MP.

Fonte : SRH/MP.

1- Corrigidos pelo IGP-DI/FGV. Valores apurados pelo critério de competência.

2- Acumulado de jul/99 a jun/2000.

Índice de despesa com Pessoal - acumulado no ano
1987=100



1.2 - Relação da Despesa com Pessoal da União e à Receita Disponível ^{1,2}

	<i>Despesas Pessoal</i>	<i>Receita Disponível</i>	<i>% da Desp. Pessoal em</i>
	<i>% var no ano</i>	<i>% var no ano</i> ³	<i>relação à Rec. Disponível</i> ⁴
Média 82/84			38,3%
Média 85/86			38,8%
87	12,2%	-6,1%	44,0%
88	13,4%	-10,7%	55,8%
89	-9,9%	9,3%	46,0%
90	33,5%	2,2%	60,1%
91	-33,7%	-31,2%	57,9%
92	-6,7%	-5,5%	57,2%
93	27,4%	20,8%	60,4%
94	43,2%	53,8%	56,2%
95	22,8%	10,2%	62,6%
96	-1,7%	-0,9%	62,1%
97	0,5%	12,5%	55,5%
98	6,5%	124,8%	26,3%
99	1,2%	-42,8%	46,5%
2000 ⁵	4,2%	6,3%	45,6%

Elaborado: SRH/MP.

Fonte: Exec. Financeira do Tesouro Nacional; dados levantados pelo critério de ~~caixa~~ (liberação), que difere do utilizado na tabela 1.1; portanto, as variações no gasto com pessoal apresentam alguma diferença em relação ao mesmo cálculo baseado em valores da Tabela 1.1.

1- O objetivo desta tabela é mostrar:

- a estreita correlação entre as variações anuais nas despesas de pessoal e na receita disponível nos últimos anos e;
- a evolução da parcela da receita disponível destinada ao pagamento de pessoal.

2- Os valores são de dez/96 e foram deflacionados pelo INPC/IBGE.

3- Receita disponível = Rec. trib. líquida (-) liberações vinculadas

Receita trib. líquida = Rec. trib. bruta (-) incentivos fiscais

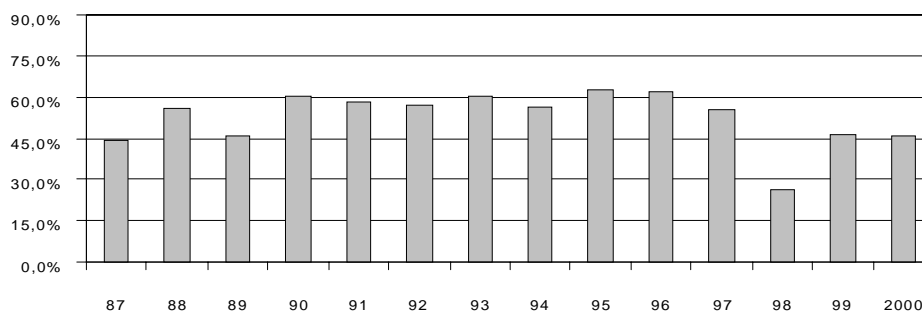
Liberações vinculadas = transferências legais e constitucionais

4- Esse cálculo não corresponde ao critério estabelecido pela L. C. 82/95 (Lei Camata), que

considera também, entre outros, as receitas e despesas da Previdência Social não incluídas aqui.

5- Acumulado de jul/99 a jun/2000.

Despesa de Pessoal em relação à Receita Disponível - %



1.3 - Despesa com Pessoal da União - por Poder

	Valores Reais (base-dez/97) ¹				R\$ milhões
	<i>Executivo</i>	<i>Legislativo</i>	<i>Judiciário</i>	<i>Transferências Intergovern.</i>	<i>Total</i>
1987	17.057	629	716	1.313	19.715
1988	21.236	844	834	1.275	24.189
1989	25.578	1.000	1.510	1.796	29.884
1990	28.891	1.106	2.085	2.365	34.448
1991	23.599	975	1.872	1.797	28.243
1992	19.162	777	1.700	1.360	22.999
1993	25.812	862	2.461	1.948	31.083
1994	30.013	977	2.624	2.251	35.865
1995	38.933	1.493	3.410	2.800	46.635
1996	37.902	1.601	3.521	2.289	45.314
1997	37.450	1.752	4.367	2.123	45.691
1998	37.949	1.835	5.517	2.118	47.418
1999	36.683	1.757	5.268	2.021	45.729
2000 ²	36.783	1.625	5.299	2.017	45.724

Elaborado: SRH/MP.

Fonte: Tesouro Nacional; os dados foram apurados pelo critério de competência.

1- Corrigidos pelo IGP-DI/FGV.

2- Acumulado de jul/99 a Jun/2000.

1.4 - Despesas com Pessoal da União - por Poder

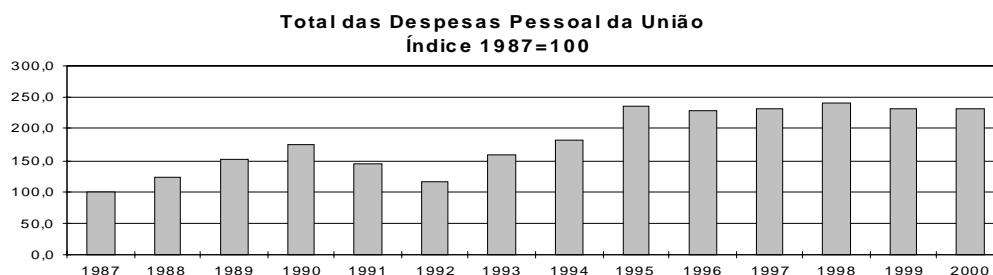
Índice 1987 = 100¹

	Transferências				<i>Total</i>
	<i>Executivo</i>	<i>Legislativo</i>	<i>Judiciário</i>	<i>Intergovern.</i>	
1987	100,0	100,0	100,0	100,0	100,0
1988	124,5	134,0	116,5	97,1	122,7
1989	150,0	158,9	210,9	136,8	151,6
1990	169,4	175,8	291,1	180,2	174,7
1991	138,4	154,9	261,4	136,9	143,3
1992	112,3	123,5	237,4	103,6	116,7
1993	151,3	137,0	343,6	148,4	157,7
1994	176,0	155,2	366,4	171,4	181,9
1995	228,3	237,1	476,3	213,2	236,5
1996	222,2	254,4	491,7	174,3	229,8
1997	219,6	278,4	609,8	161,7	231,8
1998	222,5	291,5	770,4	161,3	240,5
1999	215,1	279,2	735,7	153,9	231,9
2000	215,7	258,1	740,0	153,7	231,9

Elaborado: SRH/MP.

Fonte: Tesouro Nacional; os dados foram apurados pelo critério de competência.

1- Tabela feita com base na Tabela 1.3.



DESPESAS

1.5 - Despesa com Pessoal da União - Ativos e Aposentados

Valores Reais (base-dez/97) ¹

R\$ milhões

	Ativos	Aposentados	Benefícios		Total
			Globais e Ajustes	Transferências Intergover.	
1987	12.533	4.576	1.294	1.313	19.715
1988	15.965	5.746	1.203	1.275	24.189
1989	19.649	6.850	1.588	1.796	29.883
1990	23.177	8.878	27	2.365	34.448
1991	19.673	6.773	0	1.797	28.243
1992	15.438	6.201	0	1.360	22.999
1993	17.362	11.773	0	1.948	31.083
1994	19.348	14.701	(432)	2.251	35.865
1995	25.648	18.188	0	2.800	46.635
1996	24.678	18.350	0	2.286	45.314
1997	24.729	18.837	0	2.123	45.689
1998	24.774	20.526	0	2.118	47.418
1999	23.242	20.466	0	2.021	45.729
2000 ²	23.723	19.984	0	2.017	45.724

Elaborado: SRH/MP.

Fonte : Tesouro Nacional; os dados foram apurados pelo critério de competência.

1- Corrigidos pelo IGP-DI/FGV.

2- Acumulado de jul/99 a jun/2000.

1.6 - Despesa com Pessoal da União - Ativos e Aposentados

Índice 1987 = 100 ¹

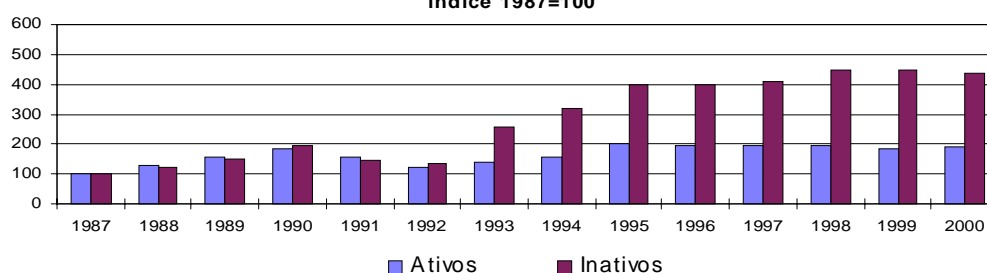
	Ativos	Aposentados	Benefícios		Total
			Globais e Ajustes	Transferências Intergover.	
1987	100,0	100,0	100,0	100,0	100,0
1988	127,3	125,5	93,0	97,1	122,7
1989	156,7	149,7	122,7	136,8	151,5
1990	184,9	194,0	2,1	180,2	174,7
1991	156,9	148,0	0,0	136,9	143,2
1992	123,1	135,5	0,0	103,6	116,6
1993	138,5	257,2	0,0	148,4	157,6
1994	154,3	321,2	-33,6	171,4	181,9
1995	204,6	397,3	0,0	213,2	236,5
1996	196,8	400,9	0,0	174,2	229,8
1997	197,3	411,6	0,0	161,7	231,7
1998	197,6	448,5	0,0	161,3	240,5
1999	185,4	447,3	0,0	154,0	232,0
2000	189,3	436,7	0,0	153,6	231,9

Elaborado: SRH/MP.

Fonte : Tesouro Nacional; os dados foram apurados pelo critério de competência.

1- Tabela construída com base na Tabela 1.5.

Despesa com Pessoal da União - Ativos e Aposentados
Índice 1987=100



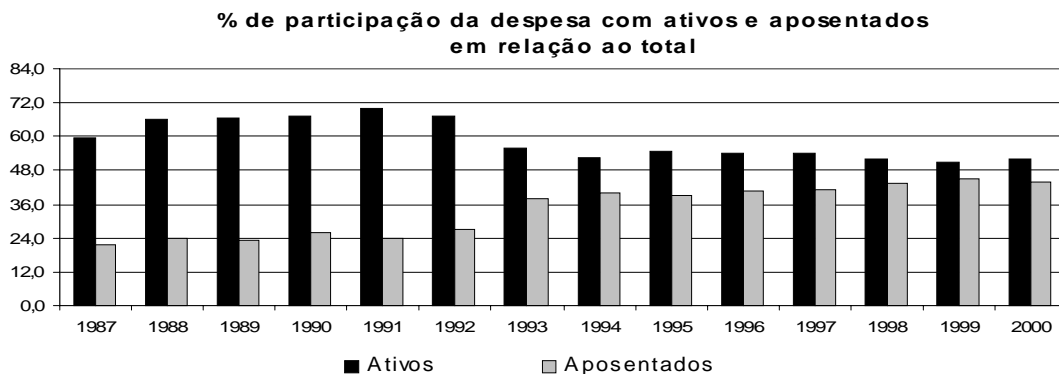
**1.7 - Composição da Despesa com Pessoal da União
Ativos e Aposentados - em %**

	<i>Ativos</i>	<i>Aposentados</i>	<i>Benefícios Globais e Ajustes</i>	<i>Transferências Intergover.</i>	<i>Total</i>
1987	63,6	23,2	6,6	6,7	100,0
1988	66,0	23,8	5,0	5,3	100,0
1989	65,8	22,9	5,3	6,0	100,0
1990	67,3	25,8	0,1	6,9	100,0
1991	69,7	24,0	0,0	6,4	100,0
1992	67,1	27,0	0,0	5,9	100,0
1993	55,9	37,9	0,0	6,3	100,0
1994	53,9	41,0	1,2	6,3	100,0
1995	55,0	39,0	0,0	6,0	100,0
1996	54,5	40,5	0,0	5,0	100,0
1997	54,1	41,2	0,0	4,6	100,0
1998	52,2	43,3	0,0	4,5	100,0
1999	50,8	44,8	0,0	4,4	100,0
2000 ¹	51,9	43,7	0,0	4,4	100,0

Elaborado: SRH/MP.

Fonte : Tesouro Nacional; os dados foram apurados pelo critério de competência.

1- A cumulado de jul/99 a jun/2000.



DESPESAS

1.8 - Variação Anual Acumulada da Despesa do Pessoal Civil do Poder Executivo

GRUPOS DE DESPESA	R\$ mil		
	2000 jan a jun	% var. em rel. ao mesmo per. ano ant.	Contribuição p/ variação (%)
ATIVOS	5.593.825	4,4	25,4
Vencimento Básico	1.524.692	30,4	38,1
Grat. de Cargos - GAE/GDP/etc	2.489.083	-7,0	-20,0
Peric.-Insal.-Especiais-Expostas	76.499	7,8	0,6
Grat. de Função - DAS/FG/etc	199.096	2,2	0,5
Anuênios	179.746	84,0	8,8
Décimos	192.755	12,8	2,3
Hora Extra	4.729	12,6	0,1
Outras despesas variáveis	48.133	-53,1	-5,8
Desp. Variáveis - Pes. Militar	3.473	4,5	0,0
Obrigações Patronais	561.636	5,7	3,3
Férias	69.756	-17,3	-1,6
13º Salário	244.226	-3,1	-0,8
APOSENTADOS E PENSIONISTAS	6.161.321	6,8	42,4
Aposentados	3.907.054	4,2	16,8
Pensionistas	1.756.196	12,8	21,4
13º Salário - Apos. e Pens.	498.070	8,3	4,1
Despesas de Exercícios Anteriores	23.194	684,8	2,2
28,86% - parcela	373.994		7,3
Folha Suplementar	39.199	-20,5	-1,1
Sentenças Judiciárias	854.000	-8,9	-8,9
SUBTOTAL	13.045.533	7,7	100,0
Empresas Estatais	638.450		
TOTAL	13.683.983		

Elaborado: SRH/MP

Fonte: SRH/MP

**1.9 - Despesa dos Servidores Federais da União por Poder
Acumulado Ano**

Valores Reais - (base-dez/97)		R\$ milhões					
		1995	1996	1997	1998	1999	2000
PODER EXECUTIVO	Ativos	21.935	20.799	20.071	19.132	17.976	18.702
	Inativos	11.541	11.663	11.646	12.477	12.320	11.813
	Inst.Pensão	5.456	5.443	5.731	6.340	6.386	6.268
	TOTAL	38.932	37.905	37.449	37.949	36.682	36.783
- Cívís ¹	Ativos	15.868	14.669	14.282	12.514	13.001	13.562
	Inativos	8.369	8.414	8.490	8.803	8.663	8.284
	Inst.Pensão	3.097	3.191	3.215	3.453	3.471	3.459
	TOTAL	27.334	26.274	25.987	24.770	25.125	25.305
- Empresas Públicas	Ativos	1.115	1.294	1.171	1.123	1.026	958
- Soc.Economista Mista	Ativos	291	284	273	285	252	255
- Militares	Ativos	4.662	4.552	4.345	5.211	3.697	3.926
	Inativos	3.172	3.249	3.156	3.674	3.658	3.528
	Inst.Pensão	2.359	2.252	2.516	2.886	2.914	2.810
	TOTAL	10.193	10.053	10.018	11.771	10.269	10.264
PODER LEGISLATIVO	Ativos	1.112	1.165	1.271	1.289	1.200	1.098
	Inativos	315	357	391	453	455	428
	Inst.Pensão	66	80	89	93	103	99
	TOTAL	1.492	1.602	1.751	1.835	1.757	1.625
PODER JUDICIÁRIO	Ativos	2.600	2.712	3.385	4.353	4.066	4.119
	Inativos	662	665	819	979	1.014	996
	Inst.Pensão	147	141	164	184	189	183
	TOTAL	3.409	3.518	4.368	5.517	5.268	5.299
SUB-TOTAL	Ativos	25.647	24.677	24.727	24.774	23.241	23.919
	Inativos	12.517	12.685	12.856	13.910	13.789	13.237
	Inst.Pensão	5.669	5.663	5.984	6.617	6.677	6.551
	TOTAL	43.833	43.025	43.567	45.301	43.708	43.706
TRANSFERÊNCIAS INTERGOVERNAMENTAIS		2.800	2.289	2.123	2.118	2.021	2.017
TOTAL		46.633	45.314	45.689	47.418	45.729	45.724

Elaborado: SRH/MP.

Fonte: SRH/MP e STN/MF

1 - Inclui Administração Direta, Autarquias Fundações, Bacen e MPU e EPU - encargos previdenciários da união e servidores do MRE lotados no exterior.

No ano de 2000 foram considerados os últimos 12 meses.

Corrigidos pelo IGP-DI/FGV.

SERVIDORES

2.1 - Quantitativo de Servidores Civis Federais da União por Poderes de 1991 a 1999

		1991	1992	1993	1994	1995	1996	1997	1998	1999
PODER EXECUTIVO	Ativos	986.034	991.888	962.945	957.631	940.155	917.974	888.710	830.180	855.292
	Inativos	348.630	411.919	422.514	433.433	482.401	500.411	497.423	514.188	522.903
	Inst.Pensão	132.750	149.737	232.916	283.944	294.945	335.620	348.956	365.303	365.174
	TOTAL	1.467.414	1.553.544	1.618.375	1.675.008	1.717.501	1.754.005	1.735.089	1.709.671	1.743.369
- Cíveis										
- Administração Direta	Ativos	154.958	173.891	178.225	181.494	244.961	238.228	225.685	218.397	207.830
	Inativos	160.361	202.891	206.666	209.733	219.325	223.000	212.427	227.626	225.548
	Inst.Pensão	-	5.829	62.821	104.185	104.744	135.867	144.114	146.636	148.606
	TOTAL	315.319	382.611	447.712	495.412	569.030	597.095	582.226	592.659	581.984
- Autarquias	Ativos	321.738	324.125	301.844	279.383	208.994	211.063	203.854	198.452	195.153
	Inativos	72.500	87.697	90.086	94.502	120.777	126.553	129.518	135.354	136.131
	Inst.Pensão	-	4.676	21.786	25.688	33.766	37.202	38.767	40.402	41.817
	TOTAL	394.238	416.498	413.716	399.573	363.537	374.818	372.139	374.208	373.101
- Fundações	Ativos	121.679	122.854	112.829	122.143	113.734	105.445	102.186	96.871	94.142
	Inativos	12.014	15.448	16.982	19.070	24.790	28.346	30.677	32.195	32.972
	Inst.Pensão	-	757	5.969	7.187	6.012	8.846	9.439	9.894	10.353
	TOTAL	133.693	139.059	135.780	148.400	144.536	142.637	142.302	138.960	137.467
- Empresas Públicas	Ativos	37.106	36.688	36.280	36.042	35.932	32.086	30.420	30.955	28.953
- Soc.Economista Mista	Ativos	20.553	19.927	19.394	16.101	15.712	8.729	5.117	7.974	7.748
- Militares	Ativos	330.000	314.403	314.373	322.468	320.822	322.423	321.448	277.531	321.466
	Inativos	103.755	105.883	108.780	110.128	117.509	122.512	124.801	119.013	128.252
	Inst.Pensão	132.750	138.475	142.340	146.884	150.423	153.705	156.636	168.371	164.398
	TOTAL	566.505	558.761	565.493	579.480	588.754	598.640	602.885	564.915	614.116
PODER LEGISLATIVO	Ativos	15.016	-	17.043	-	17.402	17.623	19.155	18.787	21.343
	Inativos	8.050	-	3.439	-	4.221	4.078	4.771	4.798	8.685
	Inst.Pensão	1.433	-	-	-	1.992	2.087	2.192	2.339	3.776
	TOTAL	24.499	-	20.482	-	23.615	23.788	26.118	25.924	33.804
PODER JUDICIÁRIO	Ativos	-	-	-	65.132	64.561	69.646	74.504	76.207	79.677
	Inativos	-	-	-	13.712	14.831	11.518	13.680	15.225	15.353
	Inst.Pensão	-	-	-	-	3.122	3.917	4.373	4.775	5.052
	TOTAL	-	-	-	78.844	82.514	85.081	92.557	96.207	100.082
TOTAL GERAL	Ativos	-	-	-	-	1.022.118	1.005.243	982.369	925.174	956.312
	Inativos	-	-	-	-	501.453	516.007	515.874	534.211	546.941
	Inst.Pensão	-	-	-	-	300.059	341.624	355.521	372.417	374.002
	TOTAL	-	-	-	-	1.823.630	1.862.874	1.853.764	1.831.802	1.877.255

Elaborado: SRH/MP.

Fonte: SRH/MP, SOF/MPE e STN/MF

1. Pessoal Civil, Administração Direta, Autarquias e Fundações, não inclui BACEN e MPU.

Fonte: 1991, 1992, 1993, 1994, 1995, 1996, 1997, 1998 e 1999 SIAPE-MARE;

Em 1993 e 1994, a abertura para a administração Direta, Autarquias e Fundações está estimada a partir da distribuição percentual disponível de meses específicos de cada um destes anos;

Os dados de 1995, 1996, 1997, 1998 e 1999 referem-se ao mês de dezembro dos respectivos anos;

A convenção dos instituidores de pensão dos sistemas DATAPREV/INSS e APSIS/MF para o SIAPE com equo no ano de 1992 e foi gradativa ao longo do tempo, por isso há uma grande evolução em alguns períodos.

Em 1994 e 1995, os servidores do antigo INAMSP (Autarquia) passaram para o Ministério da Saúde, por isso há uma mudança significativa do quantitativo na Administração Direta e nas Autarquias em 1995.

A partir de 1996 foi considerado o critério de Força de Trabalho-quantidade de vínculos (-) exercício descentralizado (+) lotação provisória (-) cedidos.

2. Empresas Públicas e sociedade de economia mista. Mês referência = dezembro.

Fonte: 1991/1994 - SEST/MPO;

Fonte: 1995 - SOF/MPO;

Fonte: 1996, 1997, 1998 e 1999 - STN/MF. Mês referência de Empresa Pública-novembro e de Sociedade de Economia Mista-dezembro.

Os aposentados e Instituidores de Pensão são pagos pela Previdência Social (DATAPREV/INSS);

Os quantitativos de funcionários referem-se somente àqueles pagos pelo Tesouro Nacional.

3. Pessoal Militar. Mês referência = novembro.

Fonte: 1991/1995 - EMFA

Fonte: 1996, 1997, 1998 e 1999 - SIAFI/MF

4. Poder Legislativo. Mês referência = novembro.

Fonte: 1991-REL, CPI PREV; 1993- Documentos internos relativos à prestação de contas do TCU; 1994- LDO e 1995- Portarias DOU, LDO/95 e ADM PISTN);

Fonte: 1996, 1997, 1998 e 1999 - SIAFI/MF

Os dados relativos a 1992 não foram fornecidos;

Incluem cargos comissionados de livre provimento.

5. Poder Judiciário. Mês referência = dezembro.

Fonte: 1991/1995 - SOF/MPO e ADM PISTN)

Fonte: 1996, 1997, 1998 e 1999 - SIAFI/MF. Mês referência dezembro e novembro, respectivamente.

Obs.: Não consta BACEN e MPU

2.2 - Quantitativo (força de trabalho) de Servidores Civis do Poder Executivo dos Ex-Territórios¹ por Situação de Vínculo

	1996	%	1997	%	1998	%	1999	%	2000 ²	%
<i>Ativos</i>	27.109	71,6	25.247	70,0	24.573	68,0	23.248	65,6	24.188	68,2
<i>Aposentados</i>	7.388	19,5	7.159	19,9	7.729	21,4	8.180	23,1	8.217	23,2
<i>Inst. de Pensão</i>	3.383	8,9	3.644	10,1	3.815	10,6	4.014	11,3	4.078	11,5
<i>Total</i>	37.880	100,0	36.050	100,0	36.117	100,0	35.442	100,0	36.483	102,9

Fonte: SRH/MP.

1- Inclui Acre, Amapá, Rondônia e Roraima

2- Posição de jun/2000

Inclui Servidores Civis da administração direta, fundações e autarquias do Poder Executivo

Em 1996, 1997, 1998 e 1999, foi considerado o quantitativo do mês de dezembro de cada ano.

Força de Trabalho= quantidade de vínculo (-) exercício descentralizado (-) lotação provisória (-) cedido

2.3 - Evolução do Quantitativo de Servidores Civis

	<i>Civis do Poder Executivo¹</i>	<i>Civis do Poder Executivo + Empregados das Estatais²</i>
1988	705.548	
1989	712.740	1.488.608
1990	628.305	1.312.682
1991 ³	598.375	1.238.817
1992 ⁴	620.870	1.261.037
1993	592.898	1.236.538
1994	583.020	1.216.058
1995	567.689	1.140.711
1996	554.736	1.068.063
1997 ⁵	531.725	994.805
1998	513.720	919.732
1999	497.125	871.918
2000 ⁶	497.453	

Elaborado: SRH/MP.

Fonte: SRH-SEST/MP.

1 - Número de servidores civis ativos do Poder Executivo (adm. direta, autarquias e fundações).

- Até 1991, uma parcela significativa destes servidores eram celetistas.

2 - Inclui servidores civis ativos do Poder Executivo e empregados das estatais.

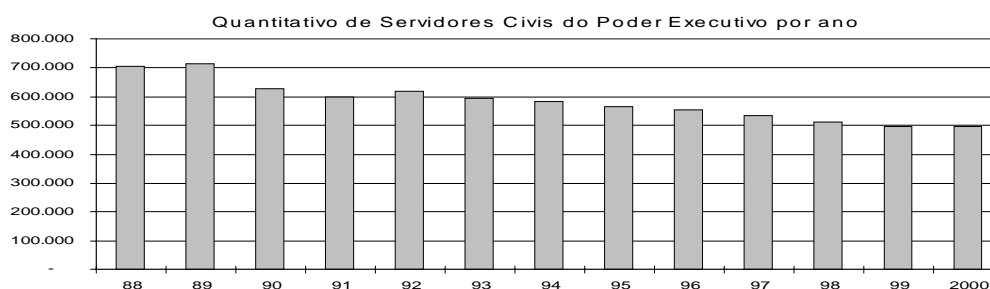
3 - Em 1991 => ocorreu desligamento de servidores - Gov. Collor.

4 - Em 1992 => ocorreu a reintegração dos servidores - Gov. Collor.

5 - A partir de jun/97 considerado o critério de Força de Trabalho

Força de Trabalho= quantidade de vínculo (-) exercício descentralizado (-) lotação provisória (-) cedido.

6 - Posição de jun/2000.



2.4 - Idade Média dos Servidores Civis do Poder Executivo por Situação de Vínculo ¹

Posição: jun/2000

	Masculino	Feminino	Total
Ativos	44	43	44
Aposentados	67	63	65
Inst. de Pensão ²	60	58	59
Total	56	51	56

Fonte: SRH/MP.

1 - Inclui Servidores Civis da administração direta, fundações e autarquias do Poder Executivo

2- No caso do Inst. de Pensão a idade média se refere idade do servidor quando do falecimento.

2.5 - Distribuição dos Servidores Civis Ativos do Poder Executivo por Sexo e Faixa Etária

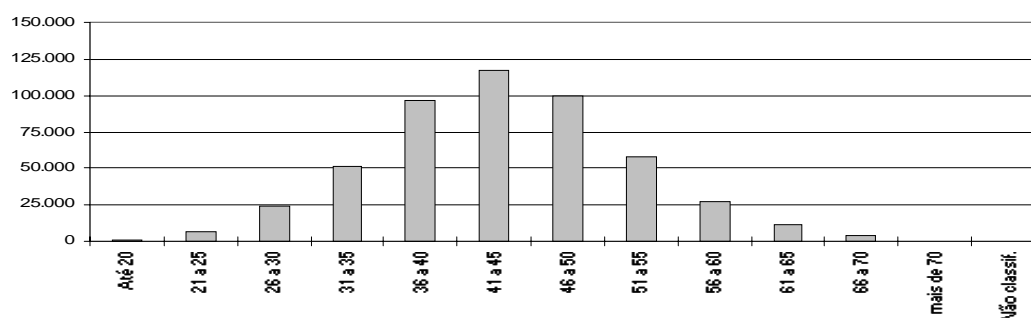
Posição - jun/2000

Faixa Etária	Masculino		Feminino		Total	
	Quantid.	Part.%	Quantid.	Part.%	Quantid.	Part.%
Até 20	419	0,1	291	0,1	710	0,1
21 a 25	3.429	1,2	3.230	1,5	6.659	1,3
26 a 30	13.106	4,7	11.034	5,1	24.140	4,9
31 a 35	28.533	10,2	22.344	10,3	50.877	10,2
36 a 40	51.371	18,4	45.402	20,9	96.773	19,5
41 a 45	61.111	21,8	56.355	25,9	117.466	23,6
46 a 50	57.032	20,4	42.296	19,4	99.328	20,0
51 a 55	36.819	13,2	21.112	9,7	57.931	11,6
56 a 60	16.907	6,0	10.209	4,7	27.116	5,5
61 a 65	7.905	2,8	4.104	1,9	12.009	2,4
66 a 70	2.849	1,0	1.196	0,5	4.045	0,8
mais de 70	313	0,1	76	0,0	389	0,1
Não classificada ¹	2	0,0	8	0,0	10	0,0
Total	279.796	100,0	217.657	100,0	497.453	100,0

Fonte: SRH/MP.

1 - Não constam informações s/ sexo e idade no cadastro SIAPE.

Distribuição dos Servidores por Faixa Etária



2.6 - Quantitativo (força de trabalho) de Servidores Civis Ativos do Poder Executivo por Nível de Escolaridade¹ do Cargo

Nível	1996	%	1997	%	1998	%	1999	%	2000 ³	%
Superior	185.579	33,5	182.303	34,3	177.694	34,6	180.873	36,4	181.422	36,5
Intermediário	321.408	57,9	302.503	56,9	289.797	56,4	270.534	54,4	269.334	54,1
Auxiliar	31.845	5,7	29.554	5,6	28.306	5,5	26.981	5,4	26.591	5,3
Sem Informação ²	15.934	2,9	17.365	3,3	17.923	3,5	18.733	3,8	20.106	4,0
TOTAL	554.767	100,0	531.732	100,0	513.722	100,0	497.125	100,0	497.453	100,0

Fonte: SRH/MP.

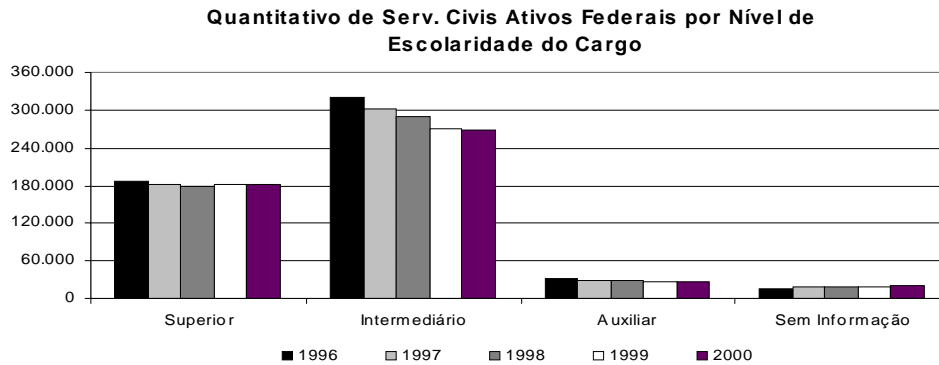
1- Não inclui aposentados e instituidores de pensão, sendo considerados só cargo ocupados.

2- Funções - DAS (não tem informações de escolaridade para função) e sem informação no cadastro.

3 - posição jun/2000

No ano de 1996, 1997, 1998 e 1999 os dados são posição de dezembro

Força de Trabalho= quantidade de vínculo (-) exercício descentralizado (-) lotação provisória (-) cedido



2.7 - Distribuição dos Servidores Civis Ativos do Poder Executivo por Nível de Escolaridade do Servidor

Posição - jun/2000

<i>Nível Escolaridade</i>	<i>Distribuição</i>
Analfabeto	0,2%
Alfabetizado sem cursos regulares	0,5%
Primeiro grau incompleto	11,0%
Primeiro grau	7,4%
Segundo grau incompleto	3,5%
Segundo grau ou técnico	24,4%
Superior incompleto	4,3%
Superior	31,5%
Aperfeiçoamento / Espec. / Pós-Graduação	8,2%
Mestrado	5,1%
Doutorado ¹	3,8%
Não Classificada	0,0%
Total	100,0%

Fonte: SRH/MP.

1 - Inclui Phd, Livre docência e Pós-doutorado.

Informação é solicitada quando o servidor ingressa no serviço público, significa que poderá não estar atualizada em decorrência da reduzida periodicidade da atualização desta informação.

2.8 - Distribuição dos Servidores Civis Ativos do Poder Executivo e dos Trabalhadores do Set. Privado por Nível de Escolaridade

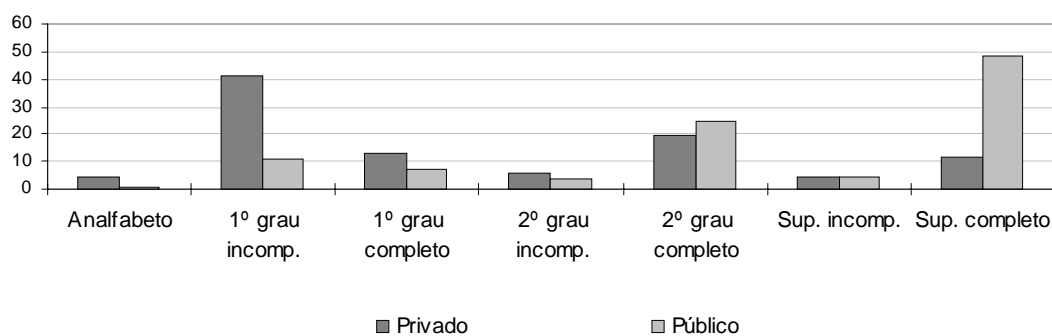
<i>Escolaridade</i>	<i>% Privado</i> ¹	<i>% Serv.Público</i> ²
Analfabeto	4,6	0,8
1º grau incompleto	41,4	11,0
1º grau completo	12,9	7,4
2º grau incompleto	5,7	3,5
2º grau completo	19,6	24,4
Superior incompleto	4,1	4,3
Superior completo	11,7	48,7
Total	100,0	100,0

Elaborado: SRH/MP.

1 - Anuário Estatístico do IBGE - posição do 3º trimestre de 1996 das Regiões Metropolitanas de Recife, Salvador, Belo Horizonte, Rio de Janeiro, São Paulo e Porto Alegre.

2 - SRH/MP, posição de jun/2000.

Distribuição dos servidores do Poder Executivo e do Setor Privado por Nível de Escolaridade - %



2.9 - Quantitativo (força de trabalho) de Servidores Civis do Poder Executivo por Nível de Escolaridade do Cargo e por Ministério ¹

Posição - jun/2000

	Superior		Intermediário		Auxiliar		Sem Informação ²		Total	
	Qtd	%	Qtd	%	Qtd	%	Qtd	%	Qtd	%
Presidência ³	30	1,2	76	3,0	0	0,0	2.400	95,8	2.506	100,0
EMFA	117	7,0	496	29,6	118	7,0	945	56,4	1.676	100,0
AGU	411	16,1	7	0,3	0	0,0	2.137	83,6	2.555	100,0
Ex-Territórios	8.380	34,6	13.742	56,8	2.064	8,5	2	0,0	24.188	100,0
Aeronautica	1.440	16,7	5.476	63,7	1.109	12,9	574	6,7	8.599	100,0
Agricultura	2.834	26,5	6.006	56,1	1.562	14,6	301	2,8	10.703	100,0
Assuntos Fundiários	1.374	23,9	4.131	71,8	3	0,1	244	4,2	5.752	100,0
Ciência e Tecnologia	3.215	47,0	3.213	46,9	158	2,3	261	3,8	6.847	100,0
Comunicações	54	3,2	460	27,5	3	0,2	1.158	69,1	1.675	100,0
Cultura	1.141	44,4	1.137	44,3	82	3,2	209	8,1	2.569	100,0
Educação	8.6874	52,1	59.763	35,8	15.630	9,4	4.437	2,7	166.704	100,0
Esportes	22	12,0	56	30,6	1	0,5	104	56,8	183	100,0
Exército	1.827	16,4	7.640	68,5	1.626	14,6	64	0,6	11.157	100,0
Fazenda	16.021	63,8	7.955	31,7	555	2,2	595	2,4	25.126	100,0
Ind. e Comércio	732	29,2	1.422	56,7	47	1,9	308	12,3	2.509	100,0
Integ. Nacional	1	0,5	0	0,0	0	0,0	205	99,5	206	100,0
Justiça	2.010	9,0	19.293	86,2	445	2,0	621	2,8	22.369	100,0
Marinha	1.356	13,3	6.796	66,9	1.406	13,8	600	5,9	10.158	100,0
Meio-Ambiente	2.172	27,2	5.319	66,7	175	2,2	305	3,8	7.971	100,0
Minas e Energia	361	18,9	823	43,0	32	1,7	697	36,4	1.913	100,0
Planejamento	3.344	21,2	11.308	71,6	186	1,2	963	6,1	15.801	100,0
Previdência	10.309	25,1	30.382	73,8	164	0,4	287	0,7	41.142	100,0
Relações Exteriores	1.790	59,3	1.196	39,6	5	0,2	28	0,9	3.019	100,0
Saúde	30.952	28,3	75.431	68,9	1.129	1,0	2.013	1,8	109.525	100,0
Trabalho	3.643	46,4	3.835	48,8	55	0,7	318	4,1	7.851	100,0
Transporte	1.012	21,3	3.371	71,0	36	0,8	330	6,9	4.749	100,0
Total	181.422	36,5	269.334	54,1	26.591	5,3	20.106	4,0	497.453	100,0

Fonte: SRH/MP.

1 - Não inclui aposentados e instituidores de pensão, sendo considerado só cargos ocupados.

2 - Não possui informação de escolaridade no cadastro SIAPE

3 - Inclui a Vice-Presidência, AEB e SAE.

4 - Força de trabalho = quantidade de vínculo (-) exercício descentralizado (-) lotação provisória (-) cedido.

2.10 - Quantitativo (força de trabalho) dos Servidores Públicos Civis do Poder Executivo por Orgão e Situação de Vínculo¹**Posição - jun/2000**

	Ativos	%	Aposentados	%	Inst. Pensão	%	Total	%
Presidência ²	2.506	98,1	35	1,4	13	0,5	2.554	100,0
EMFA	1.676	76,4	425	19,4	94	4,3	2.195	100,0
AGU	2.555	99,3	15	0,6	3	0,1	2.573	100,0
Ex-Territórios	24.188	66,3	8.217	22,5	4.078	11,2	36.483	100,0
Aeronáutica	8.599	27,5	13.018	41,6	9.662	30,9	31.279	100,0
Agricultura	10.703	29,7	13.398	37,1	11.984	33,2	36.085	100,0
Assuntos Fundiários	5.752	52,3	4.353	39,5	903	8,2	11.008	100,0
Ciência e Tecnologia	6.847	69,1	2.702	27,3	356	3,6	9.905	100,0
Comunicações	1.675	4,0	20.612	49,5	19.354	46,5	41.641	100,0
Cultura	2.569	63,7	1.280	31,7	185	4,6	4.034	100,0
Educação	166.704	64,8	72.700	28,2	17.976	7,0	257.380	100,0
Esportes	183	94,8	10	5,2	0	0,0	193	100,0
Exército	11.157	31,0	14.053	39,0	10.789	30,0	35.999	100,0
Fazenda	25.126	37,4	25.238	37,6	16.778	25,0	67.142	100,0
Ind. e Comércio	2.509	68,5	958	26,1	198	5,4	3.665	100,0
Integ. Nacional	206	100,0	0	0,0	0	0,0	206	100,0
Justiça	22.369	57,6	10.815	27,8	5.682	14,6	38.866	100,0
Marinha	10.158	34,4	10.155	34,4	9.174	31,1	29.487	100,0
Meio-Ambiente	7.971	33,3	10.630	44,4	5.360	22,4	23.961	100,0
Minas e Energia	1.913	49,5	1.324	34,3	624	16,2	3.861	100,0
Planejamento	15.801	52,9	11.623	38,9	2.425	8,1	29.849	100,0
Previdência	41.142	44,1	42.280	45,3	9.819	10,5	93.241	100,0
Relações Exteriores	3.019	59,6	1.366	27,0	680	13,4	5.065	100,0
Saúde	109.525	48,8	84.408	37,6	30.402	13,6	224.335	100,0
Trabalho	7.851	39,9	8.222	41,8	3.600	18,3	19.673	100,0
Transporte	4.749	5,7	34.782	41,7	43.894	52,6	83.425	100,0
Total	497.453	45,5	392.619	35,9	204.033	18,6	1.094.105	100,0

Elaborado: SRH/MP.

1 - Inclui os servidores civis da administração direta, autarquias e fundações do Poder Executivo.

2 - Inclui Vice-Presidência, AEB, e SAE

3 - Força de trabalho = quantidade de vínculo (-) exercício descentralizado (-) lotação provisória (-) cedido.

2.11 - Idade Média dos Servidores Públicos do Poder Executivo por Orgão e Situação de Vínculo¹

Posição - jun/2000

	Ativos	Aposentados	Inst. Pensão ³	Total
Presidência ²	42	66	66	58
EMFA	42	60	58	53
AGU	41	56	55	51
Ex-Territórios	48	65	58	57
Aeronáutica	43	69	62	58
Agricultura	45	68	57	57
Assuntos Fundiários	45	61	61	56
Ciência e Tecnologia	43	58	55	52
Comunicações	40	71	58	57
Cultura	44	60	57	54
Educação	42	62	60	55
Esportes	41	53	0	31
Exército	45	64	49	53
Fazenda	42	67	55	55
Ind. e Comércio	43	57	56	52
Integ. Nacional	45	0	0	45
Justiça	40	62	60	54
Marinha	43	67	62	57
Meio-Ambiente	44	66	64	58
Minas e Energia	43	65	64	57
Planejamento	43	60	57	53
Previdência	44	62	57	54
Relações Exteriores	46	69	61	59
Saúde	45	64	61	57
Trabalho	43	67	60	57
Transporte	45	71	62	59
Total	44	65	59	56

Elaborado: SRH/MP.

1 - Inclui os servidores civis da administração direta, autarquias e fundações do Poder Executivo.

2 - Inclui Vice-Presidência, AEB, e SAE

3- No caso do Inst. de Pensão a idade média se refere idade do servidor quando do falecimento.

2.12 - Quantitativo dos Servidores Públicos Civis Ativos do Poder Executivo por Órgão, segundo o Sexo¹**Posição - jun/2000**

	Masculino		Feminino		Total	
	Qtde	Part.%	Qtde	Part.%	Qtde	Part.%
Presidência ²	1.788	71,3	718	28,7	2.506	100,0
EMFA	930	55,5	746	44,5	1.676	100,0
AGU	1.233	48,3	1.322	51,7	2.555	100,0
Ex-Territórios	10.109	41,8	14.079	58,2	24.188	100,0
Aeronautica	5.540	64,4	3.059	35,6	8.599	100,0
Agricultura	8.240	77,0	2.463	23,0	10.703	100,0
Assuntos Fundiários	3.764	65,4	1.988	34,6	5.752	100,0
Ciência e Tecnologia	4.529	66,1	2.318	33,9	6.847	100,0
Comunicações	974	58,1	701	41,9	1.675	100,0
Cultura	1.351	52,6	1.218	47,4	2.569	100,0
Educação	88.190	52,9	78.514	47,1	166.704	100,0
Esportes	88	48,1	95	51,9	183	100,0
Exército	5.188	46,5	5.969	53,5	11.157	100,0
Fazenda	14.887	59,2	10.239	40,8	25.126	100,0
Ind. e Comércio	1.487	59,3	1.022	40,7	2.509	100,0
Integ. Nacional	109	52,9	97	47,1	206	100,0
Justiça	18.337	82,0	4.032	18,0	22.369	100,0
Marinha	7.436	73,2	2.722	26,8	10.158	100,0
Meio-Ambiente	5.596	70,2	2.375	29,8	7.971	100,0
Minas e Energia	1.208	63,1	705	36,9	1.913	100,0
Planejamento	9.547	60,4	6.254	39,6	15.801	100,0
Previdência	17.254	41,9	23.888	58,1	41.142	100,0
Relações Exteriores	1.801	59,7	1.218	40,3	3.019	100,0
Saúde	62.695	57,2	46.830	42,8	109.525	100,0
Trabalho	4.233	53,9	3.618	46,1	7.851	100,0
Transporte	3.282	69,1	1.467	30,9	4.749	100,0
Total	279.796	56,2	217.657	43,8	497.453	100,0

Elaborado: SRH/MP.

1 - Inclui os servidores civis da administração direta, autarquias e fundações do Poder Executivo.

2 - Inclui a Vice-Presidência, AEB e SAE

2.13 - Idade dos Servidores Públicos Civis Ativos do Poder Executivo por Órgão, segundo o Sexo¹

Posição - jun/2000

	Masculino	Feminino	Total
Presidência ²	44	41	42
EMFA	42	41	42
AGU	42	40	41
Ex-Territórios	49	48	48
Aeronautica	44	43	43
Agricultura	47	44	45
Assuntos Fundiários	45	44	45
Ciência e Tecnologia	44	42	43
Comunicações	42	39	40
Cultura	45	44	44
Educação	43	42	42
Esportes	44	39	41
Exército	46	44	45
Fazenda	42	42	42
Ind. e Comércio	45	42	43
Integ. Nacional	44	46	45
Justiça	40	41	40
Marinha	44	42	43
Meio-Ambiente	45	43	44
Minas e Energia	45	41	43
Planejamento	44	42	43
Previdência	44	43	44
Relações Exteriores	47	45	46
Saúde	46	45	45
Trabalho	44	42	43
Transporte	48	42	45
Total	44	43	44

Elaborado: SRH/MP.

1 - Inclui os servidores civis da administração direta, autarquias e fundações do Poder Executivo.

2 - Inclui a Vice-Presidência, AEB e SAE

2.14 - Quantitativo de Servidores das Carreiras da Administração Pública Federal Posição - jun/2000

Cargo / Carreira	Quantitativo de Servidores							
	Ativo		Aposentado		Instituidor de Pensão		Total Geral	
	Total	Feminino	Total	Feminino	Total	Feminino	Total	Feminino
- Analista de Comércio Exterior - NS	73	20,5%	-	0,0%	-	0,0%	73	20,5%
- Analista de Orçamento / Finanças e Controle - NS	1.254	32,0%	1.465	53,2%	264	20,5%	2.983	41,4%
- Especialista Políticas Pub Gestão Governamental	402	26,1%	1	0,0%	1	100,0%	404	26,2%
- Supervisor Médico Pericial - NS	180	35,6%	-	0,0%	-	0,0%	180	35,6%
- Técnico de Planejamento - TP 1500 - NS	40	35,0%	87	54,0%	6	33,3%	133	47,4%
- Técnico de Planejamento e Pesquisa - IPEA - NS	219	26,5%	263	25,9%	16	12,5%	498	25,7%
- Técnico de Orçamento / Finanças e Controle - NI	1.657	51,2%	1.094	64,4%	153	22,9%	2.904	54,6%
- Auditor-Fiscal da Receita Federal	7.429	26,0%	6.248	29,3%	5.933	4,4%	19.610	20,5%
- Técnico da Receita Federal	6.325	42,8%	5.348	68,9%	1.702	22,3%	13.375	50,6%
- 3º Secretário a Ministro 1ª Classe	1.028	18,2%	219	8,7%	229	1,7%	1.476	14,2%
- Oficial de Chancelaria - NS	720	63,6%	323	76,5%	59	23,7%	1.102	65,2%
- Assistente de Chancelaria - NI	637	57,1%	265	66,8%	55	21,8%	957	57,8%
- Procurador Autárquico do INSS	1.050	40,3%	1.546	37,1%	590	5,3%	3.186	32,2%
- Procurador da Fazenda Nacional	457	34,1%	214	24,8%	74	1,4%	745	28,2%
- Advogado/Assistente Jurídico AGU	410	44,4%	5	60,0%	-	0,0%	415	44,6%
- Advogado/Procurador de Autarquias e Fundações	2.175	43,4%	2.934	38,1%	642	7,0%	5.751	36,7%
- Defensor Público	23	0,0%	17	0,0%	16	0,0%	56	37,5%
- Delegado - NS	750	11,7%	658	12,2%	227	0,4%	1.635	10,3%
- Censor - NS ¹	-	-	-	-	21	-	21	14,3%
- Perito - NS	284	27,5%	156	34,0%	46	6,5%	486	27,6%
- Escrivão - NI	1.067	25,8%	108	27,8%	58	5,2%	1.233	25,0%
- Agente - NI	4.798	6,8%	1.944	3,1%	2.876	1,3%	9.618	4,4%
- Papiloscopista - NI	193	24,4%	117	20,5%	53	11,3%	363	21,2%
- Analista - NS	1.897	51,9%	1.241	51,8%	56	25,0%	3.194	51,4%
- Tecnologista - NS	3.965	40,7%	1.598	44,8%	101	17,8%	5.664	41,5%
- Pesquisador - NS	2.064	41,1%	619	45,7%	65	23,1%	2.748	41,7%
- Assistente - NI	6.865	41,3%	2.870	43,8%	336	16,1%	10.071	41,2%
- Técnico - NI	8.736	35,5%	3.724	44,6%	298	12,8%	12.758	37,6%
- Auxiliar Técnico - NA	622	29,7%	200	27,5%	51	7,8%	873	27,9%
- Auxiliar - NA	70	35,7%	8	12,5%	1	0,0%	79	32,9%
- Engenheiro - NS	261	13,8%	48	12,5%	6	0,0%	315	13,3%
- Engenheiro Agrônomo - NS	1.318	15,5%	810	6,7%	310	1,3%	2.438	10,7%
- Fiscal de Cadastro e Tributação Rural - NS	122	51,6%	14	50,0%	1	100,0%	137	51,8%
- Orientador de Assentamentos - NS	84	54,8%	14	42,9%	1	0,0%	99	52,5%
- Auditor-Fiscal da Previdência Social	3.831	46,3%	5.623	34,8%	2.679	4,1%	12.133	31,6%
- Auditor-Fiscal do Trabalho - Legislação do Trabalho	2.459	40,7%	2.179	42,4%	702	7,7%	5.340	37,1%
- Auditor-Fiscal do Trabalho - Segurança no Trabalho	394	26,9%	75	10,7%	24	4,2%	493	23,3%
- Auditor-Fiscal do Trabalho - Saúde no Trabalho	289	27,7%	97	21,6%	22	9,1%	408	25,2%
- Médico do Trabalho - 40 horas - Mtb ²	18	11,1%	1	0,0%	-	0,0%	19	10,5%
- Fiscal de Defesa Agropecuária ³	845	16,7%	720	8,6%	626	1,3%	2.191	9,6%
- Professor Superior (Auxiliar a Titular)	50.218	40,2%	23.639	40,2%	5.052	7,3%	78.909	38,1%
- Professor de 1ª e 2ª graus (A a E)	22.288	54,1%	9.816	63,8%	1.925	23,4%	34.029	55,1%
- Advogado - NS	19	21,1%	7	85,7%	-	0,0%	26	38,5%
- Analista - NS	95	15,8%	48	29,2%	4	25,0%	147	20,4%
- Inspetor - NS	50	12,0%	18	22,2%	6	0,0%	74	13,5%
- Cargos de Nível Intermidiário	130	45,4%	71	76,1%	4	75,0%	205	56,6%
- Analista Técnico - NS	136	35,3%	100	46,0%	16	6,3%	252	37,7%
- Assistente Social - NS	1	100,0%	-	0,0%	-	0,0%	1	100,0%
- Médico - NS	2	50,0%	-	0,0%	-	0,0%	2	50,0%
- Procurador Autárquico - NS	23	26,1%	25	56,0%	2	50,0%	50	42,0%
- Cargos de Nível Intermidiário	100	52,0%	177	49,7%	36	8,3%	313	45,7%
- Cargos de Nível Superior	70.940	47,9%	60.909	46,7%	19.035	7,8%	150.884	42,3%
- Cargos de Nível Intermidiário	241.062	46,8%	228.675	40,6%	134.291	6,9%	604.028	35,6%
- Cargos de Nível Auxiliar	26.037	40,5%	21.754	16,1%	23.577	3,6%	71.368	20,9%
- Cargos de Nível Superior	19	5,3%	6	0,0%	-	0,0%	25	4,0%
- Cargos de Nível Intermidiário	182	18,7%	46	28,3%	7	14,3%	235	20,4%
- Cargos de Nível Superior	65	32,3%	101	56,4%	2	50,0%	168	47,0%
- Cargos de Nível Intermidiário	269	37,9%	169	66,3%	11	27,3%	449	48,3%
- Cargos de Nível Superior	85	17,6%	25	8,0%	29	6,9%	139	13,7%
- Cargos de Nível Intermidiário	964	26,2%	751	1,2%	957	1,7%	2.672	10,4%
- Policial Rodoviário Federal - NI	8.180	5,9%	3.038	0,4%	768	2,1%	11.986	4,3%
- Não Classificado ⁵	4	75,0%	4	25,0%	5	0,0%	13	30,8%
- Sem Cargo ⁶	11.573	36,9%	387	38,5%	6	0,0%	11.966	36,9%
Total	497.453	43,8%	392.619	40,3%	204.033	6,7%	1.094.105	35,6%

Fonte: SRH/MP

NS - Nível Superior

NI - Nível Intermidiário

NA - Nível Auxiliar

¹ Extinção, conforme Lei nº 9.688, de 06/07/98.

² Extinção, conforme art. 10 § 2º da Medida Provisória nº 1.915-1, de 29 de julho de 1999.

³ Os cargos de Farmacêutico, Zootecnista, Engenheiro Agrônomo e Químico do MAARA, foram transformados conforme Portaria nº 1.766, de 24/11/99.

⁴ Polícia Civil do Ex-Território.

⁵ Código de cargo não compatível no cadastro SIAPE.

⁶ Servidores sem vínculo e requisitos de outros órgãos da administração direta, autarquias, fundações, empresas e outras esferas.

2.15 - Distribuição % dos Servidores das Carreiras Ativos por Faixa Etária da Administração Pública Federal Posição - jun/2000

Cargo / Carreira	Faixa Etária						
	Até 30	31 a 40	41 a 50	51 a 60	Mais de 60	Não Classificado	
Gestão	- Analista de Comércio Exterior - NS	41,1%	39,7%	17,8%	1,4%	0,0%	0,0%
	- Analista de Orçamento / Finanças e Controle - NS	19,1%	40,4%	31,7%	8,1%	0,8%	0,0%
	- Especialista Políticas Pub Gestão Governamental	34,3%	44,5%	17,7%	3,2%	0,2%	0,0%
	- Supervisor Médico Pericial - NS	3,3%	39,4%	46,7%	9,4%	1,1%	0,0%
	- Técnico de Planejamento - TP 1500 - NS	0,0%	0,0%	47,5%	47,5%	5,0%	0,0%
	- Técnico de Planejamento e Pesquisa - IPEA - NS	17,4%	22,8%	36,5%	21,9%	1,4%	0,0%
Auditoria	- Técnico de Orçamento / Finanças e Controle - NI	17,8%	38,2%	36,5%	6,8%	0,7%	0,0%
	- Auditor-Fiscal da Receita Federal	6,8%	32,9%	39,1%	18,1%	3,1%	0,0%
Diplomacia	- Técnico da Receita Federal	15,7%	42,0%	34,8%	6,1%	1,4%	0,0%
	- 3º Secretário a Ministro 1ª Classe	9,4%	27,2%	29,4%	24,1%	9,8%	0,0%
	- Oficial de Chancelaria - NS	4,4%	30,8%	26,8%	28,6%	9,3%	0,0%
	- Assistente de Chancelaria - NI	0,0%	18,2%	53,4%	21,2%	7,2%	0,0%
Jurídica	- Procurador Autárquico do INSS	27,9%	31,0%	25,9%	12,8%	2,5%	0,0%
	- Procurador da Fazenda Nacional	10,7%	45,3%	24,7%	11,6%	7,7%	0,0%
	- Advogado/Assistente Jurídico AGU	46,1%	37,6%	11,5%	4,1%	0,7%	0,0%
	- Advogado/Procurador de Autarquias e Fundações	18,0%	28,1%	33,9%	15,9%	4,1%	0,0%
	- Defensor Público	0,0%	4,3%	56,5%	30,4%	8,7%	0,0%
Polícia Federal	- Delegado - NS	8,4%	37,3%	41,9%	12,0%	0,4%	0,0%
	- Perito - NS	12,0%	36,3%	40,5%	11,3%	0,0%	0,0%
	- Escrivão - NI	21,6%	42,4%	35,5%	0,5%	0,0%	0,0%
	- Agente - NI	12,9%	38,1%	47,0%	1,9%	0,1%	0,0%
Pesquisa em C & T	- Papiloscopista - NI	7,8%	56,0%	32,6%	3,6%	0,0%	0,0%
	- Analista - NS	2,6%	26,0%	56,0%	13,4%	2,0%	0,0%
	- Tecnologista - NS	2,1%	26,9%	57,6%	12,0%	1,4%	0,0%
	- Pesquisador - NS	0,7%	20,8%	55,7%	19,6%	3,2%	0,0%
	- Assistente - NI	2,6%	35,6%	45,7%	13,1%	2,9%	0,0%
	- Técnico - NI	2,8%	30,4%	53,4%	11,6%	1,7%	0,0%
Tecnologia Militar	- Auxiliar Técnico - NA	7,1%	35,7%	32,9%	22,9%	1,4%	0,0%
	- Auxiliar - NA	6,4%	30,7%	33,6%	22,8%	6,4%	0,0%
	- Engenheiro - NS	0,0%	26,4%	63,2%	9,2%	1,1%	0,0%
Reforma Agrária	- Engenheiro Agrônomo - NS	2,7%	15,7%	56,7%	22,6%	2,3%	0,0%
	- Fiscal de Cadastro e Tributação Rural - NS	0,0%	29,5%	53,3%	16,4%	0,8%	0,0%
Auditoria-Fiscal	- Orientador de Assentamentos - NS	0,0%	34,5%	48,8%	16,7%	0,0%	0,0%
	- Auditor-Fiscal da Previdência Social	5,0%	21,9%	62,3%	9,4%	1,3%	0,0%
	- Auditor-Fiscal do Trabalho - Legislação do Trabalho	7,4%	31,8%	33,2%	22,2%	5,5%	0,0%
	- Auditor-Fiscal do Trabalho - Segurança no Trabalho	3,3%	19,3%	69,3%	7,4%	0,8%	0,0%
Fiscalização	- Auditor-Fiscal do Trabalho - Medicina do Trabalho	1,0%	12,8%	63,0%	23,2%	0,0%	0,0%
	- Médico do Trabalho - 40 horas - Mtb ¹	0,0%	11,1%	72,2%	16,7%	0,0%	0,0%
Docente	- Fiscal de Defesa Agropecuária ²	0,0%	9,1%	51,6%	35,6%	3,7%	0,0%
	- Professor Superior (Auxiliar a Titular)	7,9%	29,0%	38,8%	20,5%	3,8%	0,0%
CVM	- Professor de 1º e 2º graus (A a E)	8,0%	36,1%	42,4%	11,8%	1,7%	0,0%
	- Advogado - NS	42,1%	26,3%	21,1%	10,5%	0,0%	0,0%
	- Analista - NS	9,5%	25,3%	50,5%	13,7%	1,1%	0,0%
	- Inspetor - NS	12,0%	44,0%	28,0%	16,0%	0,0%	0,0%
	- Cargos de Nível Intermediário	7,7%	40,0%	45,4%	6,2%	0,8%	0,0%
SUSEP	- Analista Técnico - NS	13,2%	39,7%	36,0%	8,8%	2,2%	0,0%
	- Assistente Social - NS	0,0%	0,0%	100,0%	0,0%	0,0%	0,0%
	- Médico - NS	0,0%	50,0%	50,0%	0,0%	0,0%	0,0%
	- Procurador Autárquico - NS	17,4%	56,5%	8,7%	17,4%	0,0%	0,0%
PCC	- Cargos de Nível Intermediário	12,0%	33,0%	45,0%	8,0%	2,0%	0,0%
	- Cargos de Nível Superior	0,9%	17,3%	52,5%	25,6%	3,6%	0,0%
	- Cargos de Nível Intermediário	4,3%	32,7%	44,5%	15,4%	3,2%	0,0%
DACTA	- Cargos de Nível Auxiliar	5,3%	29,7%	36,7%	21,9%	6,4%	0,0%
	- Cargos de Nível Superior	0,0%	10,5%	68,4%	21,1%	0,0%	0,0%
IPEA	- Cargos de Nível Intermediário	0,0%	18,7%	76,9%	3,8%	0,5%	0,0%
	- Cargos de Nível Superior	0,0%	18,5%	73,8%	7,7%	0,0%	0,0%
PC³	- Cargos de Nível Intermediário	1,1%	38,7%	55,0%	4,1%	1,1%	0,0%
	- Cargos de Nível Superior	0,0%	5,9%	61,2%	31,8%	1,2%	0,0%
Min. da Justiça	- Cargos de Nível Intermediário	0,3%	42,3%	45,1%	10,3%	2,0%	0,0%
	- Policial Rodoviário Federal - NI	25,0%	33,2%	28,0%	13,3%	0,5%	0,0%
	- Não Classificado ⁴	0,0%	0,0%	50,0%	25,0%	25,0%	0,0%
	- Sem Cargo ⁵	49,7%	16,1%	13,7%	15,0%	5,5%	0,0%
	Total	6,3%	29,7%	43,6%	17,1%	3,3%	0,0%

Fonte: SRH/MP.

NS - Nível Superior

NI - Nível Intermediário

NA - Nível Auxiliar

¹ Extinção, conforme art. 10 § 2º da Medida Provisória nº 1.915-1, de 29 de julho de 1999.

² Os cargos de Farmacêutico, Zootecnista, Engenheiro Agrônomo e Químico do MAARA, foram transformados conforme Portaria nº 1.766, de 24/11/99.

³ Polícia Civil do Ex-Território

⁴ Código de cargo não compatível no cadastro SIAPE

⁵ Servidores sem vínculo e requisitados ou de outros órgãos da administração direta, autarquias, fundações, em presas e ou tras esferas

2.16 - Quantitativo dos Servidores Públicos Civis do Poder Executivo por UF e Situação de Vínculo¹**Posição - jun/2000**

Estado	Ativos	%	Aposentados	%	Inst. Pensão	%	Total	%
Acre	2.584	37,7	2.886	42,1	1.390	20,3	6.860	100,0
Alagoas	7.111	49,3	5.221	36,2	2.093	14,5	14.425	100,0
Amapá	9.601	69,4	2.914	21,1	1.328	9,6	13.843	100,0
Amazonas	8.774	63,3	3.793	27,4	1.289	9,3	13.856	100,0
Bahia	23.011	45,9	19.071	38,0	8.090	16,1	50.172	100,0
Ceará	16.818	39,2	18.055	42,1	7.980	18,6	42.853	100,0
Distrito Federal	44.033	42,4	26.950	25,9	32.919	31,7	103.902	100,0
Espírito Santo	8.468	52,4	5.782	35,8	1.903	11,8	16.153	100,0
Goiás	10.781	56,4	6.592	34,5	1.730	9,1	19.103	100,0
Maranhão	11.401	57,6	6.424	32,4	1.978	10,0	19.803	100,0
Mato Grosso	7.530	68,6	2.577	23,5	875	8,0	10.982	100,0
Mato Grosso do Sul	6.991	62,6	2.853	25,6	1.320	11,8	11.164	100,0
Minas Gerais	42.454	46,1	33.461	36,4	16.130	17,5	92.045	100,0
Pará	17.715	51,6	11.052	32,2	5.564	16,2	34.331	100,0
Paraíba	14.833	50,5	10.634	36,2	3.895	13,3	29.362	100,0
Paraná	15.560	49,0	11.640	36,6	4.560	14,4	31.760	100,0
Pernambuco	21.826	40,1	22.267	40,9	10.309	18,9	54.402	100,0
Piauí	6.526	43,5	6.050	40,3	2.428	16,2	15.004	100,0
Rio de Janeiro	103.507	36,2	115.926	40,6	66.286	23,2	285.719	100,0
Rio Grande do Norte	10.749	47,1	8.927	39,1	3.153	13,8	22.829	100,0
Rio Grande do Sul	26.552	48,3	21.017	38,3	7.367	13,4	54.936	100,0
Rondônia	13.600	81,0	1.929	11,5	1.261	7,5	16.790	100,0
Roraima	11.033	85,3	1.253	9,7	651	5,0	12.937	100,0
Santa Catarina	12.341	48,5	9.188	36,1	3.902	15,3	25.431	100,0
São Paulo	36.712	44,4	31.782	38,5	14.101	17,1	82.595	100,0
Sergipe	4.912	46,8	4.105	39,1	1.483	14,1	10.500	100,0
Tocantins	2.028	86,4	270	11,5	48	2,0	2.346	100,0
Sem informações ²	2	100,0	0	0,0	0	0,0	2	100,0
Total	497.453	45,5	392.619	35,9	204.033	18,6	1.094.105	100,0

Elaborado: SRH/MP.

1 - Inclui os servidores civis da administração direta, autarquias e fundações do Poder Executivo.

2 - Não consta informação no cadastro SIAPE.

**2.17 - Idade Média dos Servidores Públicos do Poder Executivo
por UF e Situação de Vínculo¹****Posição - jun/2000**

Estado	Ativos	Aposentados	Inst. Pensão	Total
Acre	43	66	61	57
Alagoas	43	64	62	56
Amapá	44	64	60	56
Amazonas	43	63	61	55
Bahia	44	66	59	57
Ceará	44	66	64	58
Distrito Federal	44	63	60	56
Espírito Santo	42	63	61	56
Goiás	43	61	59	55
Maranhão	44	63	61	56
Mato Grosso	43	62	60	55
Mato Grosso do Sul	43	64	60	56
Minas Gerais	43	65	60	56
Pará	44	65	60	56
Paraíba	44	64	64	57
Paraná	41	63	62	55
Pernambuco	45	65	61	57
Piauí	44	65	60	56
Rio de Janeiro	45	67	60	57
Rio Grande do Norte	44	64	64	57
Rio Grande do Sul	43	63	57	55
Rondônia	45	61	56	54
Roraima	42	63	56	54
Santa Catarina	43	63	62	56
São Paulo	43	65	57	55
Sergipe	42	64	64	57
Tocantins	42	60	56	53
Total	44	65	59	56

Fonte: SRH/MP.

1 - Inclui Servidores Civis da administração direta, fundações e autarquias do Poder Executivo

2 - No caso do Inst. de Pensão a idade média se refere idade do servidor quando do falecimento.

2.18 - Quantitativo (força de trabalho) dos Servidores Públicos Civis do Poder Executivo por UF, segundo o Sexo¹**Posição - jun/2000**

	Masculino		Feminino		TOTAL	
	Qtd	Part.%	Qtd	Part.%	Qtd	Part.%
Acre	1.822	70,5	762	29,5	2.584	100,0
Alagoas	4.058	57,1	3.053	42,9	7.111	100,0
Amapá	4.497	46,8	5.104	53,2	9.601	100,0
Amazonas	5.112	58,3	3.662	41,7	8.774	100,0
Bahia	13.993	60,8	9.018	39,2	23.011	100,0
Ceará	10.019	59,6	6.799	40,4	16.818	100,0
Distrito Federal	23.522	53,4	20.511	46,6	44.033	100,0
Espírito Santo	4.840	57,2	3.628	42,8	8.468	100,0
Goiás	6.329	58,7	4.452	41,3	10.781	100,0
Maranhão	7.027	61,6	4.374	38,4	11.401	100,0
Mato Grosso	4.752	63,1	2.778	36,9	7.530	100,0
Mato Grosso do Sul	4.290	61,4	2.701	38,6	6.991	100,0
Minas Gerais	24.615	58,0	17.839	42,0	42.454	100,0
Pará	11.185	63,1	6.530	36,9	17.715	100,0
Paraíba	8.618	58,1	6.215	41,9	14.833	100,0
Paraná	8.722	56,1	6.838	43,9	15.560	100,0
Pernambuco	12.448	57,0	9.378	43,0	21.826	100,0
Piauí	4.432	67,9	2.094	32,1	6.526	100,0
Rio de Janeiro	54.974	53,1	48.533	46,9	103.507	100,0
Rio Grande do Norte	6.573	61,1	4.176	38,9	10.749	100,0
Rio Grande do Sul	15.097	56,9	11.455	43,1	26.552	100,0
Rondônia	6.469	47,6	7.131	52,4	13.600	100,0
Roraima	5.189	47,0	5.844	53,0	11.033	100,0
Santa Catarina	7.255	58,8	5.086	41,2	12.341	100,0
São Paulo	19.559	53,3	17.153	46,7	36.712	100,0
Sergipe	2.972	60,5	1.940	39,5	4.912	100,0
Tocantins	1.427	70,4	601	29,6	2.028	100,0
Sem informações ²	0	0,0	2	100,0	2	100,0
Total	279.796	56,2	217.657	43,8	497.453	100,0

Elaborado: SRH/MP.

1 - Inclui os servidores civis da administração direta, autarquias e fundações do Poder Executivo.

2 - Não consta informação no cadastro SIAPE.

Força de trabalho = quantidade de vínculo (-) exercício descentralizado (-) lotação provisória (-) cedido.

2.19 - Idade dos Servidores Públicos Civis Ativos do Poder Executivo por UF, segundo o Sexo¹**Posição - jun/2000**

	Masculino	Feminino	Total
Acre	44	42	43
Alagoas	43	43	43
Amapá	45	43	44
Amazonas	44	42	43
Bahia	45	43	44
Ceará	44	43	44
Distrito Federal	43	42	42
Espírito Santo	43	42	42
Goiás	44	42	43
Maranhão	45	43	44
Mato Grosso	44	42	43
Mato Grosso do Sul	43	41	42
Minas Gerais	44	42	43
Pará	45	43	44
Paraíba	44	44	44
Paraná	42	41	41
Pernambuco	44	43	43
Piauí	45	43	44
Rio de Janeiro	45	44	45
Rio Grande do Norte	44	43	44
Rio Grande do Sul	43	41	42
Rondônia	45	46	45
Roraima	42	42	42
Santa Catarina	43	41	42
São Paulo	44	43	43
Sergipe	42	42	42
Tocantins	43	40	42
Total	44	43	44

Elaborado: SRH/MP.

1 - Inclui os servidores civis da administração direta, autarquias e fundações do Poder Executivo.

2.20 - Relação entre o Quantitativo (força de trabalho) dos Servidores Públicos Civis Ativos do Poder Executivo e a População dos Estados

Posição - jun/2000

Estado	Quantidade ¹	% Part. s/ total de serv. públicos	% Part. s/ popul. do estado*
Rio de Janeiro	103.507	20,8	0,7
Distrito Federal	44.033	8,9	2,2
Minas Gerais	42.454	8,5	0,2
São Paulo	36.712	7,4	0,1
Rio Grande do Sul	26.552	5,3	0,3
Bahia	23.011	4,6	0,2
Pernambuco	21.826	4,4	0,3
Pará	17.715	3,6	0,3
Ceará	16.818	3,4	0,2
Paraná	15.560	3,1	0,2
Paraíba	14.833	3,0	0,4
Rondônia	13.600	2,7	1,0
Santa Catarina	12.341	2,5	0,2
Maranhão	11.401	2,3	0,2
Rio Grande do Norte	10.749	2,2	0,4
Goiás	10.781	2,2	0,2
Roraima	11.033	2,2	4,0
Amapá	9.601	1,9	2,1
Amazonas	8.774	1,8	0,3
Espírito Santo	8.468	1,7	0,3
Mato Grosso	7.530	1,5	0,3
Mato Grosso do Sul	6.991	1,4	0,3
Alagoas	7.111	1,4	0,3
Piauí	6.526	1,3	0,2
Sergipe	4.912	1,0	0,3
Acre	2.584	0,5	0,5
Tocantins	2.028	0,4	0,2
Sem informações ²	2	0,0	-
Total	497.453	100,0	0,3 ³

Elaborado: SRH/MP.

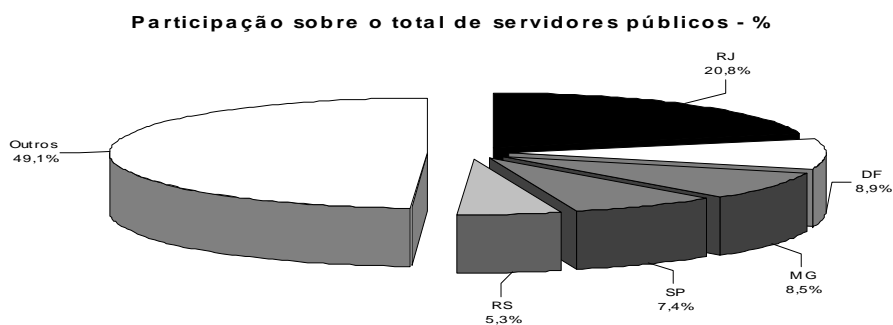
1 - Inclui os servidores civis da administração direta, autarquias e fundações do Poder Executivo.

2 - Não consta informação no cadastro SLAPE.

3 - % do total de Servidores Públicos Federais Civis Ativos do Poder Executivo sobre a população do País.

* IBGE-censo de 1998.

Força de Trabalho = quantidade de vínculo (-) exercício descentralizado (-) lotação provisória (-) cedido.



2.21 - Quantitativo de Servidores Públicos Civis Ativos do Poder Executivo ¹ por Região

Posição - jun/2000

	<i>Quantidade</i>	<i>% Part. s/ total de serv. publicos</i>	<i>% Part. s/ popul. da região²</i>
Norte	65.335	13,1	0,6
Nordeste	117.187	23,6	1,0
Sudeste	191.141	38,4	1,7
Sul	54.453	10,9	0,5
Centro-oeste	69.335	13,9	0,6
Sem Informações ³	2	0,0	
Total	497.453	100,0	0,3

Fonte: SRH/MP.

1 - Inclui os servidores civis da administração direta, autarquias e fundações do Poder Executivo.

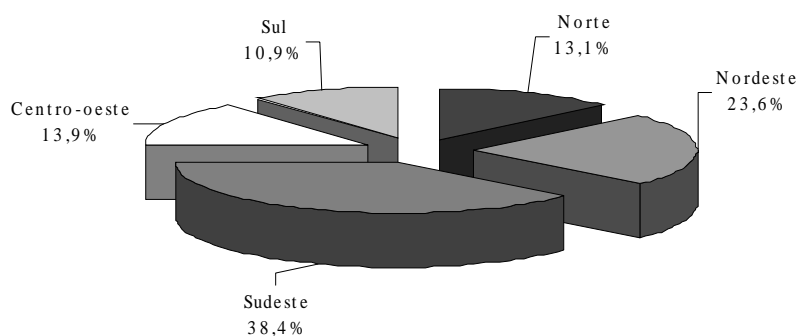
2 - % do total de Servidores Públicos Federais Civis Ativos do Poder Executivo sobre a população da Região.

* IBGE-censo de 1996.

3 - Não consta informação no cadastro SIAPE.

Força de Trabalho = quantidade de vínculo (-) exercício descentralizado (-) lotação provisória (-) cedido.

Participação sobre o total de servidores públicos nas regiões - %



2.22 - Idade Média dos Servidores Públicos do Poder Executivo ¹ por Situação de Vínculo e Região

Posição - jun/2000

	Ativos	Aposentados	Inst. de Pensão ²	Total
Norte	44	64	60	56
Nordeste	44	65	62	57
Sudeste	44	66	59	57
Sul	42	63	60	55
Centro-oeste	43	63	60	55
Total	44	65	59	56

Fonte: SRH/MP.

1 - Inclui os servidores civis da administração direta, autarquias e fundações do Poder Executivo.

2 - No caso do Inst. de Pensão a idade média se refere idade do servidor quando do falecimento.

2.23 - Quantidade de Servidores Civis Ativos Municipais, Estaduais e Federais

Regiões Brasileiras	Servidores			TOTAL a+b+c	% de Part. do Total sobre PEA	% de Part. do Total sobre População
	Municipais ¹ a	Estaduais ¹ b	Federais ² c			
Norte	89.027	258.100	69.583	416.710	13,0%	3,4%
- Acre	6.660	26.464	2.807	35.931	26,5%	6,6%
- Amapá	2.024	16.030	9.804	27.858	23,7%	6,1%
- Amazonas	6.979	55.613	10.175	72.767	9,6%	2,8%
- Pará	46.627	97.884	18.978	163.489	12,8%	2,7%
- Rondônia	15.487	32.439	14.535	62.461	17,2%	4,7%
- Roraima	187	1.608	11.148	12.943	16,0%	4,7%
- Tocantins	11.063	28.062	2.136	41.261	8,7%	3,6%
Nordeste	591.011	606.432	128.997	1.326.440	6,3%	2,8%
- Alagoas	42.531	21.290	8.020	71.841	6,3%	2,6%
- Bahia	122.976	183.612	25.599	332.187	5,5%	2,5%
- Ceará	101.629	16.456	18.013	136.098	4,3%	1,9%
- Maranhão	43.209	68.605	12.176	123.990	4,8%	2,3%
- Paraíba	70.121	62.915	16.418	149.454	9,8%	4,4%
- Pernambuco	110.085	99.527	24.154	233.766	7,0%	3,1%
- Piauí	27.973	56.449	7.178	91.600	6,9%	3,3%
- Rio Grande do Norte	46.157	57.225	11.911	115.293	9,8%	4,3%
- Sergipe	26.330	40.353	5.528	72.211	9,7%	4,1%
Centro-Oeste	130.792	251.843	97.860	480.495	9,4%	4,2%
- Distrito Federal	4.217	95.685	69.773	169.675	20,7%	8,4%
- Goiás	71.708	77.109	11.995	160.812	7,3%	3,2%
- Mato Grosso	26.029	37.142	8.297	71.468	6,3%	3,0%
- Mato Grosso do Sul	28.838	41.907	7.795	78.540	8,2%	3,8%
Sudeste	1.068.853	1.211.509	213.324	2.493.686	7,8%	3,5%
- Espírito Santo	44.534	33.298	9.465	87.297	6,3%	2,9%
- Minas Gerais	274.434	238.906	46.367	559.707	6,8%	3,2%
- Rio de Janeiro	217.058	215.678	109.862	542.598	8,8%	3,9%
- São Paulo	532.827	723.627	47.630	1.304.084	7,9%	3,6%
Sul	419.538	364.678	63.774	847.990	6,8%	3,4%
- Paraná	176.552	137.735	17.648	331.935	7,2%	3,5%
- Rio Grande do Sul	162.155	167.203	31.079	360.437	6,8%	3,6%
- Santa Catarina	80.831	59.740	15.047	155.618	5,9%	3,0%
- Ignorado ³	17	3	2	-	-	-
Total Brasil	2.299.238	2.692.565	573.540	5.565.343	7,5%	3,4%

Elaborado: SRH/MP.

Fonte: Mtb/RAIS97, PNAD/IBGE, IPEA e SEAP/MOG - considerado servidores ativos

Exclui: Empresas Públicas e Sociedade de Economia Mista.

1 - Inclui Poder Executivo, Autarquias, Fundações, Legislativo e Judiciário- Dados extraídos da RAIS/97

2 - Inclui Poder Executivo, Autarquias, Fundações, Legislativo e Judiciário- Dados extraídos da RAIS/97 e do SIAPE-jun/2000

3 - Não consta informação no cadastro SIAPE.

3.1 - Ingressos no Serviço Público Federal - Por Concurso Público

Cargo / Carreira	Ingresso por Concurso Público							
	1995	1996	1997	1998	1999	2000 ¹	Total	
Gestão	- Analista de Comércio Exterior - NS	0	0	0	0	87	0	87
	- Analista de Orçamento - NS	0	39	28	92	0	0	159
	- Analista de Finanças e Controle - NS	45	83	92	176	0	0	396
	- Especialista Políticas Pub Gestão Governamental	0	52	84	0	0	0	136
	- Supervisor Médico Pericial - NS	0	0	0	170	1	0	171
	- Técnico de Planejamento e Pesquisa - IPEA - NS	0	33	25	36	0	0	94
	- Técnico de Finanças e Controle - NI	114	163	104	155	0	0	536
Auditoria²	- Auditor-Fiscal da Receita Federal	271	1	1.174	133	0	0	1.579
	- Técnico da Receita Federal	1.304	135	200	503	0	0	2.142
Diplomacia	- 3º Secretário a Ministro 1ª Classe	12	43	33	28	20	0	136
	- Oficial de Chancelaria - NS	5	41	0	131	2	0	179
	- Assistente de Chancelaria - NI	1	0	0	0	0	0	1
Jurídica	- Procurador Autárquico do INSS	2	3	180	121	1	201	508
	- Procurador da Fazenda Nacional	7	0	0	73	0	0	80
	- Advogado/Assistente Jurídico AGU	0	33	1	0	0	366	400
	- Advogado/Procurador de Autarquias e Fundações	128	112	182	103	21	6	552
Polícia Federal	- Delegado -NS	46	132	17	14	170	12	391
	- Perito - NS	21	76	12	5	29	0	143
Federal	- Papioscopista - NI	0	0	0	0	28	0	28
	- Escrivão - NI	64	40	399	29	3	59	594
	- Agente - NI	0	264	585	63	446	13	1.371
Pesquisa em C&T	- Analista - NS	29	85	48	71	9	8	250
	- Tecnologista - NS	88	140	106	90	11	1	436
	- Pesquisador - NS	61	60	57	60	1	27	266
	- Assistente - NI	168	161	21	43	12	0	405
	- Técnico - NI	134	218	34	62	33	1	482
	- Auxiliar Técnico - NA	5	2	0	0	0	0	7
Reforma Agrária	- Auxiliar - NA	112	0	0	1	0	0	113
	- Engenheiro Agrônomo - NS	0	0	71	0	0	0	71
	- Orientador de Projetos de Assentamentos - NS	0	0	0	0	1	0	1
Auditoria-Fiscal	- Auditor-Fiscal da Previdência Social ³	400	5	179	421	0	0	1.005
	- Auditor-Fiscal do Trabalho - Segurança no Trabalho ³	0	0	0	40	19	0	59
	- Auditor-Fiscal do Trabalho - Legislação do Trabalho ³	532	483	16	3	85	0	1.119
Fiscalização	- Médico do Trabalho - 40 horas Mtb	0	0	0	47	15	0	62
	- Engenheiro Agrônomo - MAARA	0	1	1	0	0	0	2
Docente	- Professor Superior	1.509	1.950	2.411	2.140	537	462	9.009
	- Professor de 1º e 2º graus	1.095	1.181	976	984	83	59	4.378
CVM	- Advogado - NS	1	0	6	6	0	0	13
	- Analista - NS	7	10	8	12	0	0	37
	- Inspetor - NS	3	8	12	5	0	0	28
	- Cargos de Nível Intermediário	16	0	0	0	0	0	16
SUSEP	- Analista Técnico - NS	0	34	0	0	12	0	46
	- Procurador Autárquico - NS	0	9	0	0	3	0	12
	- Cargos de Nível Intermediário	0	0	1	0	0	0	1
PCC	- Cargos de Nível Superior	3.447	1.695	854	794	32	14	6.836
	- Cargos de Nível Intermediário	8.059	1.328	1.041	1.024	83	35	11.570
	- Cargos de Nível Auxiliar	1.752	365	94	74	2	0	2.287
IPEA (demais cargos)	- Cargos de Nível Superior	0	0	1	0	0	0	1
	- Cargos de Nível Intermediário	4	0	0	0	0	0	4
Min. da Justiça	- Policial Rodoviário Federal - NI	233	942	2	0	383	27	1.587
TOTAL		19.675	9.927	9.055	7.709	2.129	1.291	49.786

Fonte: SRH/MP

NS - Nível Superior

NI - Nível Intemediário

NA - Nível Auxiliar

¹ Posição junho/2000.

² Reestruturação, conforme Medida Provisória nº 1.915, de 29 de junho de 1999.

³ Organização, conforme Medida Provisória nº 1.915-1, de 29 de julho de 1999.

3.2 - Ingressos no Serviço Público Federal no Plano de Classificação de Cargos - PCC Por Concurso Público

Cargo	Ingresso por Concurso Público						Total
	1995	1996	1997	1998	1999	2000 ¹	
- Nível Superior	3.447	1.695	854	794	32	14	6.836
- Administrador	241	58	20	15	0	0	334
- Assistente Social	72	36	44	42	1	0	195
- Bibliotecário / Bibliotecário-documentalista	65	123	48	33	1	1	271
- Cirurgião-Dentista / Odontólogo	57	7	12	10	0	0	86
- Contador	45	32	44	17	2	1	141
- Enfermeiro	911	257	190	154	19	6	1.537
- Engenheiro	156	56	94	55	0	0	361
- Farmacêutico / Farmacêutico-bioquímico	133	87	13	40	2	0	275
- Fisioterapeuta	62	23	6	5	0	0	96
- Fonoaudiólogo	17	2	1	4	1	0	25
- Médico	1.100	823	275	283	4	2	2.487
- Nutricionista	79	21	12	4	0	1	117
- Psicólogo	65	29	19	18	0	0	131
- Tec. Ass. Educacionais / Tec. Ens. Orientação	113	28	26	84	0	0	251
- Outros	331	113	50	30	2	3	529
- Nível Intermediário	8.059	1.328	1.041	1.024	83	35	11.570
- Agente Administrativo	2.241	168	45	141	0	2	2.597
- Agente de Serviços de Engenharia	41	2	1	1	0	0	45
- Assistente Administração / Aux. Administrativo	750	39	43	87	1	1	921
- Auxiliar Biblioteca	49	2	0	1	0	0	52
- Auxiliar de Enfermagem	2.586	495	463	213	45	2	3.804
- Técnico Agropecuária / Oper. Máquinas Agrícolas	55	44	56	9	0	0	164
- Técnico de Contabilidade	144	74	42	18	0	0	278
- Técnico de Farmácia	42	6	14	3	0	0	65
- Técnico de Laboratório/Laboratorista-área	271	197	132	196	9	11	816
- Técnico em Enfermagem	400	77	73	147	19	0	716
- Técnico em Radiologia	114	55	13	6	0	15	203
- Outros	1.366	169	159	202	9	4	1.909
- Nível Auxiliar	1.752	365	94	74	2	0	2.287
- Auxiliar Agropecuária	15	78	19	6	0	0	118
- Auxiliar de Farmácia	40	18	2	3	0	0	63
- Auxiliar de Laboratório	138	41	26	14	1	0	220
- Auxiliar de Nutrição	77	39	4	1	0	0	121
- Auxiliar OpServ Diversos / Auxiliar Operacional	685	0	0	4	0	0	689
- Auxiliar Rural	2	18	12	0	0	0	32
- Cozinheiro / Copeiro / Auxiliar Cozinha	175	91	16	20	0	0	302
- Encanador / Marceneiro / Auxiliar Eletricista	86	1	0	1	0	0	88
- Operador de Máquina e Lavanderia	145	3	3	2	0	0	153
- Outros	389	76	12	23	1	0	501
TOTAL	13.258	3.388	1.989	1.892	117	49	20.693

Fonte: SRH/MP

¹ Posição junho/2000.

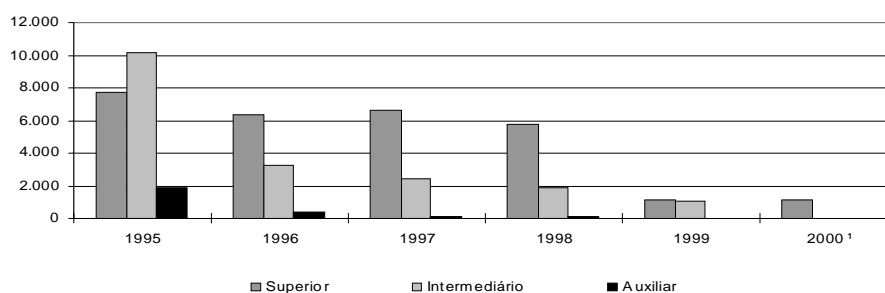
**3.3 - Ingressos no Serviço Público Federal por Nível de Escolaridade
Por Concurso Público**

Nível	Ingresso por Concurso Público						
	1995	1996	1997	1998	1999	2000 ¹	Total
Superior	7.709	6.309	6.574	5.755	1.139	1.156	28.642
- Professor	2.604	3.131	3.387	3.124	620	521	13.387
- Outros	5.105	3.178	3.187	2.631	519	635	15.255
Intermediário	10.097	3.251	2.387	1.879	988	135	18.737
Auxiliar	1.869	367	94	75	2	0	2.407
TOTAL	19.675	9.927	9.055	7.709	2.129	1.291	49.786

Fonte: SRH/MP

¹ Posição junho/2000.

**Ingressos no Serviço Público Federal
Nível de Escolaridade - Por Concurso Público**



**3.4 - Ingressos no Serviço Público Federal por Nível de Escolaridade
Por Concurso Público - %**

Nível	% de Participação de Ingresso por Concurso Público						
	1995	1996	1997	1998	1999	2000 ¹	Total
Superior	39,2	63,6	72,6	74,7	53,5	89,5	57,5
- Professor	13,2	31,5	37,4	40,5	29,1	40,4	26,9
- Outros	25,9	32,0	35,2	34,1	24,4	49,2	30,6
Intermediário	51,3	32,7	26,4	24,4	46,4	10,5	37,6
Auxiliar	9,5	3,7	1,0	1,0	0,1	0,0	4,8
TOTAL	100,0	100,0	100,0	100,0	100,0	100,0	100,0

Fonte: SRH/MP

¹ Posição junho/2000.

3.5 - Idade Média dos Ingressos no Serviço Público Federal - Por Concurso Público

Cargo / Carreira	Idade Média - Ingresso por Concurso Público						
	1995	1996	1997	1998	1999	2000 ¹	
Gestão	- Analista de Comércio Exterior - NS	0	0	0	0	33	0
	- Analista de Orçamento - NS	0	36	32	33	0	0
	- Analista de Finanças e Controle - NS	31	34	33	32	0	0
	- Especialista Políticas Pub Gestão Governamental	0	34	31	0	0	0
	- Supervisor Médico Pericial - NS	0	0	0	39	30	0
	- Técnico de Planejamento e Pesquisa - IPEA - NS	0	29	29	31	0	0
	- Técnico de Finanças e Controle - NI	23	28	29	28	0	0
Auditoria²	- Auditor-Fiscal da Receita Federal	32	53	35	36	0	0
	- Técnico da Receita Federal	30	32	29	30	0	0
Diplomacia	- 3º Secretário a Ministro 1ª Classe	28	28	33	27	27	0
	- Oficial de Chancelaria - NS	51	37	0	36	31	0
	- Assistente de Chancelaria - NI	32	0	0	0	0	0
Jurídica	- Procurador Autárquico do INSS	32	43	31	29	23	30
	- Procurador da Fazenda Nacional	38	0	0	30	0	0
	- Advogado/Assistente Jurídico AGU	0	37	47	0	0	33
	- Advogado/Procurador de Autarquias e Fundações	34	34	30	30	30	32
Polícia Federal	- Delegado - NS	32	33	36	32	34	42
	- Perito - NS	32	31	35	33	32	0
	- Papiloscopista - NI	0	0	0	0	30	0
	- Escrivão - NI	29	29	30	32	31	29
	- Agente - NI	0	28	29	30	31	35
Pesquisa em C&T	- Analista - NS	31	35	33	34	35	39
	- Tecnologista - NS	32	33	32	33	32	25
	- Pesquisador - NS	34	38	36	36	35	41
	- Assistente - NI	32	30	28	29	28	0
	- Técnico - NI	28	28	29	28	28	44
	- Auxiliar Técnico - NA	26	31	0	0	0	0
	- Auxiliar - NA	29	0	0	39	0	0
Reforma Agrária	- Engenheiro Agrônomo - NS	0	0	32	0	0	0
	- Orientador de Projetos de Assentamentos - NS	0	0	0	0	46	0
Auditoria-Fiscal	- Auditor-Fiscal da Previdência Social ³	41	40	32	33	0	0
	- Auditor-Fiscal do Trabalho - Segurança no Trabalho ³	0	0	0	36	32	0
	- Auditor-Fiscal do Trabalho - Legislação do Trabalho ³	33	34	41	31	32	0
Fiscalização	- Médico do Trabalho - 40 horas Mtb	0	0	0	38	38	0
	- Engenheiro Agrônomo - MAARA	0	36	37	0	0	0
Docente	- Professor Superior	35	36	36	35	38	39
	- Professor de 1º e 2º graus	34	34	34	33	35	35
CVM	- Advogado - NS	25	0	27	27	0	0
	- Analista - NS	31	38	31	32	0	0
	- Inspetor - NS	27	39	32	34	0	0
	- Cargos de Nível Intermediário	29	0	0	0	0	0
SUSEP	- Analista Técnico - NS	0	37	0	0	32	0
	- Procurador Autárquico - NS	0	33	0	0	28	0
	- Cargos de Nível Intermediário	0	0	30	0	0	0
PCC	- Cargos de Nível Superior	34	34	35	34	35	35
	- Cargos de Nível Intermediário	30	31	31	29	30	31
	- Cargos de Nível Auxiliar	32	32	31	30	41	0
IPEA (demais cargos)	- Cargos de Nível Superior	0	0	24	0	0	0
	- Cargos de Nível Intermediário	30	0	0	0	0	0
Min. da Justiça	- Policial Rodoviário Federal - NI	29	31	33	0	28	27
TOTAL		31	33	34	33	33	35

Fonte: SRH/MP

NS - Nível Superior

NI - Nível Intermediário

NA - Nível Auxiliar

¹ Posição junho/2000.

² Reestruturação, conforme Medida Provisória nº 1.915, de 29 de junho de 1999.

³ Organização, conforme Medida Provisória nº 1.915-1, de 29 de julho de 1999.

**3.6 - Ingressos no Serviço Público Federal por Nível de Escolaridade
- Contratação por Tempo Determinado**

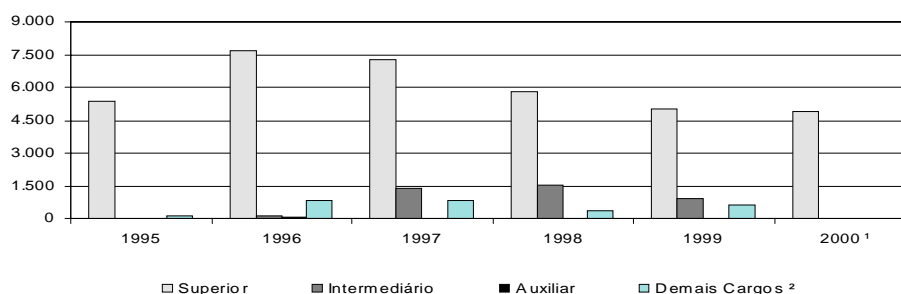
Nível	Contratação por Tempo Determinado					
	1995	1996	1997	1998	1999	2000 ¹
Superior	5.351	7.687	7.248	5.821	5.056	4.856
- Professor	4.724	6.749	5.872	4.588	3.792	3.066
- Médico Residente	622	938	1.375	1.233	1.261	1.790
- Outros	5	0	1	0	3	0
Intermediário	1	118	1.416	1.508	932	1.589
- Agente Credenciado	0	0	1.413	1.504	916	1.589
- Artífice	0	117	3	4	16	0
- Outros	1	1	0	0	0	0
Auxiliar	9	102	0	3	0	0
Demais Cargos ²	107	866	844	345	637	319
TOTAL	5.468	8.773	9.508	7.677	6.625	6.764

Fonte: SRH/MP

¹ Posição junho/2000.

² Não constam informações de cargo/nível de cargo no cadastro SIAPE.

**Ingressos no Serviço Público Federal
Nível de Escolaridade - Contratação por Tempo Determinado**



REMUNERAÇÃO

4.1 - Remuneração Média dos Servidores Federais da União por Poder Média Anual

Valores Reais - (base-dez/97)		R\$					
		1995	1996	1997	1998	1999	2000
PODER EXECUTIVO							
- <i>Civis</i> ¹	Ativos	2.031	1.925	1.944	1.764	2.233	1.994
	Inativos	1.693	1.694	1.659	1.675	1.775	1.559
	Inst.Pensão	1.650	1.430	1.281	1.287	1.441	1.285
	TOTAL	1.868	1.772	1.735	1.646	1.929	1.709
- <i>Empresas Públicas</i>	Ativos	2.568	2.927	2.779	2.719	2.892	2.493
- <i>Soc.Economista Mista</i>	Ativos	1.702	2.420	2.485	2.673	2.772	2.468
- <i>Militares</i>	Ativos	1.126	1.145	1.114	1.407	966	935
	Inativos	2.078	1.931	1.912	2.182	2.432	2.085
	Inst.Pensão	1.184	1.169	1.215	1.366	1.487	1.283
	TOTAL	1.323	1.235	1.250	1.569	1.414	1.267
PODER LEGISLATIVO							
	Ativos	4.855	4.967	5.161	5.111	5.131	4.141
	Inativos	5.784	6.181	6.258	6.799	6.803	4.242
	Inst.Pensão	2.537	2.956	3.126	3.088	2.990	2.070
	TOTAL	4.824	5.012	5.192	5.242	5.236	3.920
PODER JUDICIÁRIO							
	Ativos	3.390	3.029	3.479	4.384	4.023	3.890
	Inativos	5.058	4.364	4.752	5.163	5.619	4.872
	Inst.Pensão	3.315	2.501	2.813	3.037	3.193	2.735
	TOTAL	3.620	3.187	3.626	4.442	4.230	3.983
TRANSFERÊNCIAS							
INTERGOVERNAMENTAIS		1.395	1.115	979	1.124	1.077	934

Elaborado: SRH/MP.

Fontes: Elaborado: SRH/MP e STN/MF

1. Inclui Administração Direta, Autarquias, Fundação, Bacen e MPU.

No ano de 2000 foram considerados os últimos 12 meses.

Remuneração média corresponde à despesa total dividida pelo nº de servidores.

Dados corrigidos pelo IGP-DI/FGV.

4.2 - Estrutura Salarial das Carreiras da Administração Pública Federal Posição - jun/2000

	Cargo / Carreira	Vencimentos		
		Piso	Teto	% de Amplitude ¹
Gestão	- Analista de Orçamento / Finanças e Controle / Gestor - NS	2.505,19	3.855,45	54
	- Técnico de Planejamento e Pesquisa do IPEA - NS	2.505,19	3.855,45	54
	- Técnico de Orçamento / Finanças e Controle - NI	944,57	1.649,41	75
Auditoria	- Auditor-Fiscal da Receita Federal	3.132,56	7.080,24	126
	- Técnico da Receita Federal	1.285,34	2.905,14	126
Diplomacia	- 3º Secretário a Ministro 1ª Classe	3.538,11	5.427,52	53
	- Oficial de Chancelaria - NS	1.450,02	2.999,95	107
	- Assistente de Chancelaria - NI	392,60	1.112,78	183
Jurídica	- Procurador Autárquico do INSS	4.683,62	5.243,00	12
	- Procurador da Fazenda Nacional	5.193,57	5.452,72	5
	- Advogado/Assistente Jurídico AGU	4.547,31	5.165,30	14
	- Advogado/Procurador de Autarquias e Fundações	2.952,49	5.139,09	74
	- Defensor Público da União	4.535,16	5.139,09	13
Polícia Federal ³	- Delegado -NS	7.563,17	8.967,71	19
	- Censor - NS ²	7.563,17	8.967,71	19
	- Perito - NS	7.563,17	8.967,71	19
	- Escrivão - NI	3.960,26	5.807,48	47
	- Agente - NI	3.960,26	5.807,48	47
Pesquisa em C & T	- Papiloscopista - NI	3.960,26	5.807,48	47
	- Analista - NS	1.150,22	3.343,30	191
	- Tecnologista - NS	1.150,22	3.343,30	191
	- Pesquisador - NS	1.754,93	3.343,30	91
	- Assistente - NI	639,99	1.360,94	113
	- Técnico - NI	639,99	1.360,94	113
Tecnologia Militar	- Auxiliar Técnico - NA	392,60	626,45	60
	- Auxiliar - NA	392,60	626,45	60
	- Analista	1.480,82	3.240,59	119
Reforma Agrária	- Engenheiro	1.480,82	3.240,59	119
	- Engenheiro Agrônomo - NS	2.072,31	3.307,20	60
	- Fiscal de Cadastro e Tributação Rural - NS	2.013,60	3.199,99	59
	- Orientador de Assentamentos - NS	2.013,60	3.199,99	59
Auditoria-Fiscal	- Auditor-Fiscal da Previdência Social	3.132,56	7.080,24	126
	- Fiscal do Trabalho - Legislação do Trabalho	3.132,56	7.080,24	126
	- Fiscal do Trabalho - Medicina do Trabalho	3.132,56	7.080,24	126
	- Fiscal do Trabalho - Segurança no Trabalho	3.132,56	7.080,24	126
Fiscalização	- Médico do Trabalho - 40 horas -Mtb ⁴	4.683,62	5.243,00	12
	- Fiscal de Defesa Agropecuária ⁵	2.072,31	3.307,20	60
Docente	- Professor Superior (Auxiliar a Titular)	1.176,94	4.860,17	313
	- Professor de 1º e 2º graus (A a E)	907,28	3.377,39	272
CVM	- Cargos de Nível Superior	3.152,63	4.718,70	50
	- Agente Executivo - NI	1.459,61	2.238,81	53
SUSEP	- Cargos de Nível Superior	3.600,13	4.718,70	31
	- Cargos de Nível Intermediário	1.660,98	2.238,81	35
PCC	- Cargos de Nível Superior	635,99	1.363,18	114
	- Cargos de Nível Intermediário	392,60	933,30	138
	- Cargos de Nível Auxiliar	392,60	534,90	36
DACTA	- Cargos de Nível Superior	2.013,60	3.199,99	59
	- Cargos de Nível Intermediário	924,34	1.685,23	82
IPEA (demais cargos)	- Cargos de Nível Superior	2.505,19	3.855,45	54
	- Cargos de Nível Intermediário	956,55	1.649,41	72
Min. da Justiça	- Policial Rodoviário Federal - NI	1.135,68	2.921,92	157
	- Analista - NS	2.666,52	7.088,06	166
Banco Central	- Procurador - NS	2.666,52	7.088,06	166
	- Técnico - NI	1.234,80	2.240,40	81
Militares	- Seg. Tenente a Almirante de Esquadra	2.102,91	5.893,25	180

Fonte: SRH/MP.

NS - Nível Superior

NI - Nível Intermediário

NA - Nível Auxiliar

¹ A amplitude corresponde à diferença percentual entre a menor e a maior remuneração de uma carreira

² Extinção, conforme Lei nº 9.688, de 06/07/98.

³ Alteração Piso/Teto conforme Medida Provisória nº 2.009, de 24 de dezembro de 1999.

⁴ Extinção, conforme art. 10 § 2º da Medida Provisória nº 1.915-1, de 29 de julho de 1999.

⁵ Os cargos de Farmacêutico, Zootecnista, Engenheiro Agrônomo e Químico do MAARA, foram transformados conforme Portaria nº 1.766, de 24/11/99.

REMUNERAÇÃO

4.3 - Remuneração dos Servidores do Poder Executivo Média Anual

	Valores Reais - (base-dez/97) ¹						R\$
	Procurador Fazenda Nacional	Auditor Fiscal	Analista SOF/Tesouro Gestor	Diplomata (Ministro 1ª Classe)	PCC Nível Superior	PCC Nível Intermed.	PCC Nível Auxiliar
1989	7.285	4.375	5.922	3.370	1.452	724	491
1990	8.258	8.260	4.031	3.819	1.536	821	556
1991	5.016	5.017	3.014	3.132	1.018	548	371
1992	5.007	4.777	2.105	2.438	896	489	335
1993	5.196	4.553	1.855	2.284	1.192	587	414
1994	4.733	4.109	1.746	2.111	1.435	722	495
1995	6.484	5.834	3.740	3.556	1.695	1.002	593
1996	5.639	5.077	3.739	4.147	1.466	867	513
1997	5.375	4.790	3.641	3.913	1.384	818	485
1998	5.525	4.835	3.915	4.683	1.358	839	472
1999	5.456	4.825	3.873	5.064	1.320	849	461
2000 ²	5.292	4.669	3.748	4.901	1.278	822	451

Fonte: SRH/MP.

Obs: foi utilizada a estrutura de remuneração das carreiras para o cálculo do salário médio.

1- Corrigido pelo INPC/IBGE.

2- Média de jul/99 a jun/2000.

4.4 - Índice de Remuneração Média Real dos Servidores do Poder Executivo - Média Anual

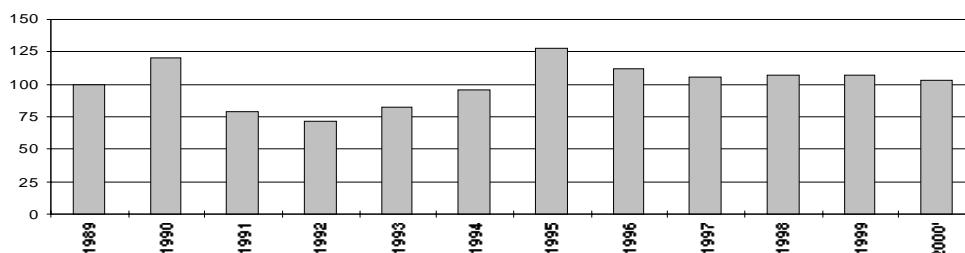
	PCC - Nível Superior		Índice - Ponderado ¹	
	Índice	Variação %	Índice	Variação %
1989	100		100	
1990	106	5,8	121	20,9
1991	70	-33,8	79	-34,6
1992	62	-11,9	71	-10,0
1993	82	33,1	83	16,7
1994	99	20,4	96	15,6
1995	117	18,1	128	33,8
1996	101	-13,5	111	-13,1
1997	97	-4,1	106	-5,2
1998	95	-1,8	107	1,3
1999	92	-2,8	107	-0,1
2000 ²	88	-4,7	103	-3,5

Fonte: SRH/MP.

1 - Com base nas carreiras da tabela 4.3

2- Média de jul/99 a jun/2000.

Índice ponderado da remuneração média real do servidor



4.5 - Comparação Salarial entre o Setor Público e o Privado

Posição - mai/95

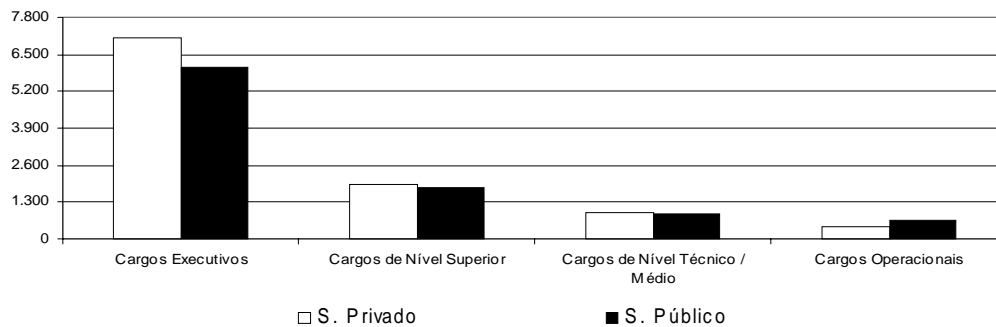
	Salário Médio		Diferença Públ. / Priv.
	S. Privado	S. Público	
Cargos Executivos	7.080	6.069	-14%
Cargos de Nível Superior	1.899	1.814	-5%
Cargos de Nível Técnico / Médio	926	899	-3%
Cargos Operacionais	437	635	45%

Fonte: SRH/MP e Coopers & Lybrand

Inicialmente, foram levantados os cargos com atribuições semelhantes no setor público (civil do executivo) e no privado. Para calcular a remuneração média de cada cargo, foi utilizado, no setor privado, o salário médio, independentemente do porte e da localidade das empresas; para o setor público, foi considerada a estrutura de remuneração e a distribuição de frequência dos servidores na escala salarial de cada cargo. Para os cargos de nível executivo, foi levantada uma amostra do valor da remuneração dos ocupantes de DAS de diversos níveis, considerando o diretor-presidente como DAS de Natureza Especial, Diretores como DAS-6 e Gerentes como DAS-5, exceto para os cargos da área jurídica, que têm uma estrutura hierárquica um pouco distinta. Não estão incluídos benefícios indiretos dos cargos.

1 - Valores atualizados pela inflação até mai/95.

Comparação Salarial entre o Setor Público e Privado



5.1 - Quantidade, Idade e Remuneração Média dos ocupantes de DAS

Posição - jun/2000

	<i>Qtd.</i> Servidores	<i>Idade</i> Média	<i>Remuneração</i> Média ¹	<i>Nível</i> Superior	<i>Sexo</i> Fem.	<i>Serv. Efetivo</i> + Requisitado ²
DAS-1	6.514	43	3.532	68,0%	48,6%	76,8%
DAS-2	5.399	43	4.020	73,3%	41,2%	72,7%
DAS-3	2.711	45	4.306	84,3%	39,2%	73,5%
DAS-4	1.888	46	5.655	92,1%	33,4%	57,4%
DAS-5	696	49	7.092	97,1%	19,4%	53,9%
DAS-6	153	52	7.824	97,4%	13,7%	48,4%
Total	17.361	44	4.216	76,2%	41,7%	71,7%

Fonte: SRH/MP.

1 - Considerado a remuneração do cargo e da função; estão incluídos no cálculo dos valores somente os servidores efetivos + requisitados (Administração Pública Federal Direta, Autarquias e Fundações)

2 - Servidor Efetivo e Requisitado (Adm in. Pública Federal Direta, Autarquias, Fundações, Estados, Municípios, DF, Empresas Públicas, Sociedade de Economia Mista, Tribunais, Câmara, Senado e Ministério Público.

5.2 - Perfil dos ocupantes de DAS, segundo o Nível de Escolaridade em %

Posição - jun/2000

	<i>1º Grau</i>	<i>2º Grau</i>	<i>3º Grau</i>	<i>Especialização</i>	<i>Pós-Graduação¹</i>
DAS-1	3,5	28,5	54,1	5,6	8,4
DAS-2	4,9	21,9	60,9	4,6	7,8
DAS-3	1,8	13,8	69,5	5,7	9,1
DAS-4	1,0	6,9	77,3	5,2	9,6
DAS-5	0,1	2,7	81,0	5,0	11,1
DAS-6	0,7	2,0	81,7	3,3	12,4
Total	3,2	20,5	62,5	5,2	8,6

Fonte: SRH/MP.

1 - Incluído: Aperfeiçoamento, Mestrado, Doutorado, Phd, Livre Docência.

5.3 - Perfil dos ocupantes de DAS, segundo o Vínculo com a União

Posição - jun/2000

<i>DAS</i>	<i>Servidor Efetivo</i> + Requisitado ¹	<i>Requisitado de outros</i> Órgãos e Esfera ²	<i>Sem</i> Vínculo ³	<i>Aposentado</i>	<i>Total</i>
DAS-1	74,5%	2,2%	16,3%	6,9%	100,0%
DAS-2	68,4%	4,3%	18,5%	8,8%	100,0%
DAS-3	66,9%	6,6%	15,8%	10,7%	100,0%
DAS-4	47,7%	9,7%	30,0%	12,6%	100,0%
DAS-5	41,4%	12,5%	33,9%	12,2%	100,0%
DAS-6	37,9%	10,5%	39,9%	11,8%	100,0%
Total	66,9%	4,9%	19,3%	8,9%	100,0%

Fonte: SRH/MP.

1- Servidor Efetivo e Requisitado (Administração Pública Federal Direta, Autarquias e Fundações).

2- Requisitado dos Estados, Municípios, DF, Empresas Públicas, Sociedade de Economia Mista, Tribunais, Câmara, Senado e Ministério Público.

3- Sem cargo Público

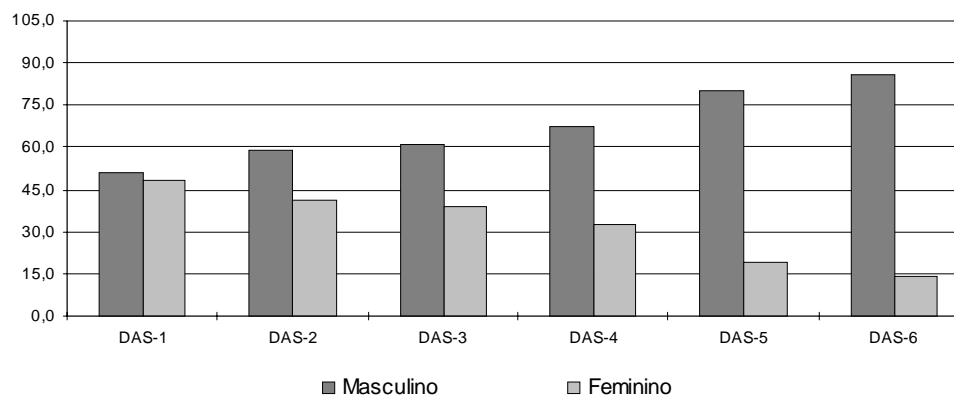
5.4 - Perfil dos ocupantes de DAS, segundo o Sexo em %

Posição - jun/2000

<i>DAS</i>	<i>Masculino</i>	<i>Feminino</i>
DAS-1	51,4	48,6
DAS-2	58,8	41,2
DAS-3	60,8	39,2
DAS-4	66,6	33,4
DAS-5	80,6	19,4
DAS-6	86,3	13,7
Total	58,3	41,7

Fonte: SRH/MP.

Perfil dos DAS segundo o sexo dos ocupantes em %



5.5 - Remuneração Média por Nível de DAS

Posição - jun/2000

R\$

	<i>Parcela Rem. Média Referente ao Cargo</i>	<i>Parcela Rem. Média Referente à Função</i>	<i>Remuneração Média Global ¹</i>
NES	4.988	3.156	8.143
DAS-6	5.477	2.347	7.824
DAS-5	5.337	1.755	7.092
DAS-4	4.385	1.270	5.655
DAS-3	3.473	833	4.306
DAS-2	3.284	735	4.020
DAS-1	2.883	649	3.532
Média Global	3.384	831	4.216

Fonte: SRH/MP.

1 - Engloba a remuneração referente ao cargo e à função; o universo considerado no cálculo corresponde somente aos servidores efetivos.

6.1 - Evolução do Quantitativo de Aposentadorias Civas da União

	Total Ano	Média Mensal	% Participação s/ Total			
			Integrais	Proporc.	Compulsória	Invalidez
1991	46.196	3.850				
1992	21.190	1.766				
1993	14.199	1.183				
1994	17.601	1.467				
1995	34.253	2.854				
1996	27.546	2.296	43,4	47,9	1,0	7,8
1997	24.659	2.055	32,3	57,4	1,2	9,2
1998	19.755	1.646	28,0	60,9	1,7	9,4
1999	8.783	732	26,2	49,2	3,5	21,1
2000*	2.979	745	23,4	41,8	6,5	28,4

Elaborado: SRH/MP.

Fonte: 1991 a 1998 - Diário Oficial da União.e SIAFI.

1999 e 2000 - SRH/MP (SIAPE)

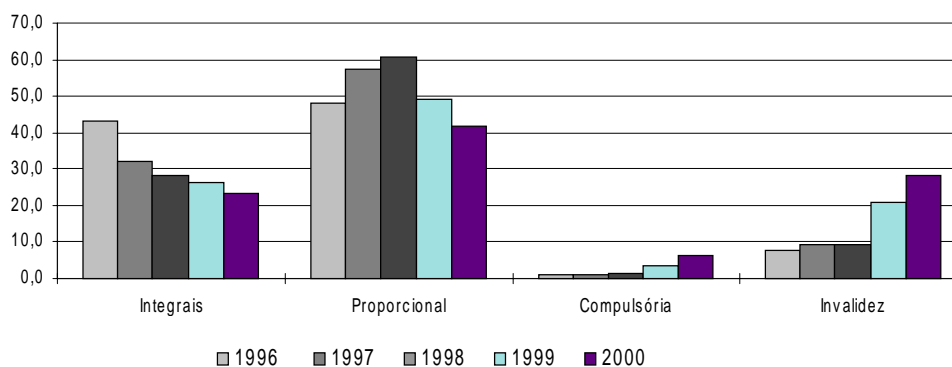
1991 a 1998 - O levantamento inclui somente as aposentadorias publicadas no Diário Oficial.

- Em 1995, o número refere-se aos civis estatutários do Poder Executivo e entre 1991 e 1994, refere-se, além destes, também a uma parcela reduzida de servidores do Legislativo e do Judiciário.

1999 e 2000 - O levantamento inclui somente as aposentadorias do Poder Executivo lançadas no Sistema SIAPE.

* Acumulado de janeiro/2000 a junho/2000.

Participação das ocorrências s/total - aposentadorias - %



6.2 - Aposentadorias dos Civis do Executivo - Perfil segundo o sexo e idade média de aposentadoria Posição - jun/2000

	Masculino		Feminino		Ambos	
	Idade Média	Distribuição	Idade Média	Distribuição	Idade Média	Distribuição
Integrais	58	59,9%	53	40,1%	56	100,0%
Proporcionais	60	56,0%	53	44,0%	57	100,0%
Total	59	57,9%	53	42,1%	57	100,0%

Fonte: SRH/MP.

A amostra utilizada no cálculo corresponde à parcela dos servidores que possuem, em seu cadastro, a informação referente à data de sua aposentadoria.

6.3 - Idade Média de Aposentadoria dos Servidores Civis do Poder Executivo - Distribuição % segundo a faixa etária Aposentadorias - Integrais
Posição - jun/2000

<i>Faixa Etária</i>	<i>Masculino</i>	<i>Feminino</i>	<i>Ambos</i>
Até 40	2,5	4,9	3,5
41 a 45	4,1	12,3	7,4
46 a 50	17,4	19,8	18,3
51 a 55	18,2	28,4	22,3
56 a 60	19,8	23,5	21,3
61 a 65	14,9	8,6	12,4
66 a 70	17,4	2,5	11,4
acima de 70	5,8	0,0	3,5
Total	100,0	100,0	100,0

Fonte: SRH/MP.

- A amostra utilizada no cálculo corresponde à parcela dos servidores que possuem, em seu cadastro, a informação referente à data de sua aposentadoria.
- A existência de aposentadorias em idade inferior a 40 anos deve-se à imperfeições nas informações cadastrais.

6.4 - Idade Média de Aposentadoria dos Servidores Civis do Poder Executivo - Distribuição % segundo a faixa etária Aposentadorias - Proporcionais
Posição - jun/2000

<i>Faixa Etária</i>	<i>Masculino</i>	<i>Feminino</i>	<i>Ambos</i>
Até 40	2,6	0,0	1,4
41 a 45	2,6	16,5	8,7
46 a 50	7,8	23,1	14,5
51 a 55	19,0	26,4	22,2
56 a 60	21,6	13,2	17,9
61 a 65	8,6	13,2	10,6
66 a 70	26,7	7,7	18,4
acima de 70	11,2	0,0	6,3
Total	100,0	100,0	100,0

Fonte: SRH/MP.

- A amostra utilizada no cálculo corresponde à parcela dos servidores que possuem, em seu cadastro, a informação referente à data de sua aposentadoria.
- A existência de aposentadorias em idade inferior a 40 anos deve-se à imperfeições nas informações cadastrais.

6.5 - Idade Média de Aposentadoria dos Servidores Civis do Poder Executivo - Distribuição % segundo a faixa etária Aposentadorias - Total

Posição - jun/2000

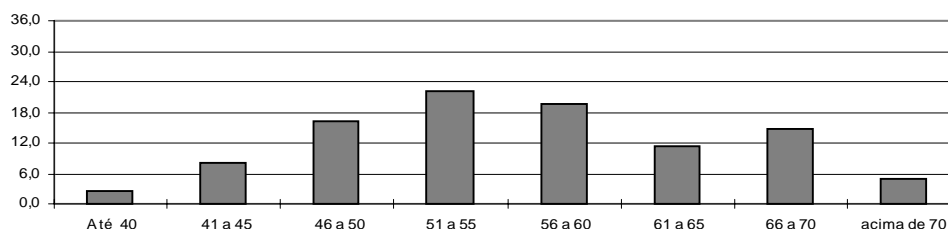
Faixa Etária	Masculino	Feminino	Ambos
Até 40	2,5	2,3	2,4
41 a 45	3,4	14,5	8,1
46 a 50	12,7	21,5	16,4
51 a 55	18,6	27,3	22,2
56 a 60	20,7	18,0	19,6
61 a 65	11,8	11,0	11,5
66 a 70	21,9	5,2	14,9
acima de 70	8,4	0,0	4,9
Total	100,0	100,0	100,0

Fonte: SRH/MP.

- A amostra utilizada no cálculo corresponde à parcela dos servidores que possuem, em seu cadastro, a informação referente à data de sua aposentadoria.

- A existência de aposentadorias em idade inferior a 40 anos deve-se à imperfeições nas informações cadastrais.

Aposentadoria Total - Distribuição % por Faixa Etária



6.6 - Previdência no Serviço Público

		Previdência dos Servidores Públicos				R\$ bilhões	
		União	Estados	Municípios	Total	INSS	Total Geral
1997	Contribuição	2,6	3,6	0,4	6,6	44,3	50,9
	Despesas ¹	18,4	15,8	2,7	36,9	47,1	84,0
	Resultado	(15,8)	(12,2)	(2,3)	(30,3)	(2,8)	(33,1)
1998	Contribuição	2,5	3,9	0,4	6,8	46,6	53,4
	Despesas ¹	19,4	16,7	2,9	39,0	53,8	92,8
	Resultado	(16,9)	(12,8)	(2,4)	(32,2)	(7,2)	(39,4)
1999	Contribuição	4,8	4,7	0,4	9,9	48,7	58,6
	Despesas ¹	23,3	17,9	3,0	44,1	59,6	103,7
	Resultado	(18,5)	(13,2)	(2,5)	(34,2)	(10,9)	(45,1)

Elaborado: SRH/MP.

Fonte: SRH/MP, MPAS, MF e INSS.

Para os dados de Estados e Municípios referentes ao ano de 1997 = MPAS/MF.

As estimativas das contribuições e despesas previdenciárias para Estados e Municípios, referentes a 1998 e 1999, foram calculadas supondo as taxas de crescimento utilizadas para o cálculo da União.

A contrapartida do empregador, que no caso é o governo, não está sendo considerada no cálculo do déficit.

1 - Para União, Estados e Municípios considerado os aposentados e pensionistas e para o INSS os Benefícios Previdenciários.

6.7 - Comparação entre Receita e Despesas dos Segurados do INSS e da União

Valores Anuais		Receita	Despesa c/ Benefício	Segurados	Beneficiários	Contribuição	Benefício
		em R\$ milhões		Mil		Média em R\$	
1995	INSS	39.446	40.527	50.627	15.728	779	2.577
	UNIÃO	2.588	19.821	991	844	2.612	23.481
	TOTAL	42.034	60.348	51.618	16.572	814	3.642
1996	INSS	44.626	45.777	54.421	16.518	820	2.771
	UNIÃO	2.861	18.350	981	855	2.918	21.462
	TOTAL	47.487	64.127	55.402	17.373	857	3.691
1997	INSS	45.308	48.403	54.291	17.474	835	2.770
	UNIÃO	2.654	18.837	948	900	2.801	20.924
	TOTAL	47.962	67.240	55.239	18.374	868	3.660

Elaborado: SRH/MP.

Fonte: SRH/MP, SIAFI/MF e MPAS

Valores corrigidos pelo IGP-DI-FGV para dez/97.

INSS=> Receita: Receita Líquida da Previdência (arrecadação bancária), em 1997 inclui receita decorrente do "Simples";
Despesa: Despesa apenas com benefícios, exclusive LOAS e despesa com servidores federais aposentados de MPAS

UNIÃO=> Despesa: inclui aposentados e pensionistas.

Contribuição média: Receita/Segurados

Benefício médio: Despesa/Beneficiários

6.8 - Comparação entre Aposentadorias

Valores mensais, em salários mínimos - Média

Posição - jun/2000

	1995	1996	1997	1998	1999	2000 ⁴
INSS ¹	1,8	1,8	1,8	1,8	1,8	1,8
Executivo (civis) ^{2,3}	14,6	14,1	13,6	13,3	13,7	13,6
Militares ³	19,5	16,2	15,9	17,4	18,2	18,0
Legislativo ³	54,2	51,7	51,9	54,3	42,6	36,7
Judiciário ³	47,5	36,5	39,4	41,3	41,6	42,1

Elaborado: SRH/MP.

Fonte: SRH/MP, INSS/MPAS E STN/MF

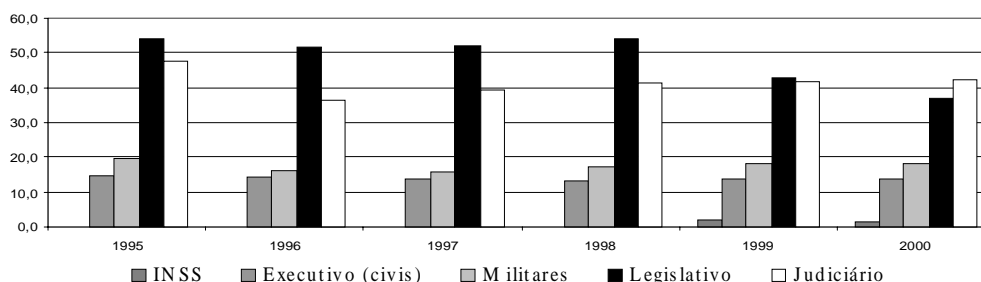
1- Posição: nos meses de dezembro.

2- Não inclui Emp. Públicas e Soc. Economia Mista

3- Nos anos de 1995, 1996, 1997, 1998 e 2000, considerado a média anual.

4- Para o INSS, Executivo, Militares, Legislativo e Judiciário a média do acumulado dos últimos 12 meses.

**Comparação entre Aposentadorias 1995 a 2000
valores mensais em salário mínimos - média**



7.1- Contribuição Previdenciária nos Estados em %

Posição: abr/99

<i>ESTADOS</i>	<i>ATIVOS</i>	<i>APOSENTADOS</i>
Acre	8 e 10	4 e 5
Amapá	0	0
Amazonas ¹	11 a 20	11 a 20
Alagoas	11	22
Bahia	5 a 12	5 a 12
Ceará	11 a 25	11 a 25
Distrito Federal ²	11 a 25	11 a 25
Espirito Santo ³	11 a 25	10
Goías	6	6
Maranhão ⁴	9 a 12	9 a 12
Minas Gerais ⁵	11,5	11,5
Mato Grosso ⁶	8 a 9,5	0,0
Mato Grosso do Sul	0	0
Pará ⁷	8	8
Paraná	10 e 14	10 e 14
Paraíba ⁸	8	0
Pernambuco ⁹	12 a 20	12 a 20
Piauí	8 a 16	8 a 16
Rondônia ¹⁰	8	8
Roraima	3,84	3,84
Rio de Janeiro	11	11
Rio Grande do Norte ¹¹	11 a 25	5 a 20
Rio Grande do Sul	0	0
São Paulo ⁷	6	6
Santa Catarina	8 a 12	8 a 12
Sergipe	11 a 13,5	10
Tocantins	11	11

Elaborado: SRH/MP.

Fonte: Informações prestadas pelos Secretários de Administração em 07.04.99

Inclui os Três Poderes (Executivo, Legislativo e Judiciário)

1- A partir de jul/99 o percentual será de 11% a 25% para o ativo e 4% a 25% para o aposentado.

2- Lei depende de regulamentação, vigência mai/99.

3- Criado o fundo para custear somente aposentadorias de quem adquirir o seu benefício a partir de sua contribuição.

4- Inclui Assistência Saúde. Para os aposentados a contribuição será a partir de jul/99.

5- Inclui 3,2% de Assistência Saúde.

6- A partir de mai/99 será estendida a cobrança aos inativos.

7- Só pensões.

8- Pensão e Assistência Saúde.

9- A partir de mai/99 as contribuições para aposentadoria irão para o Fundo.

10- Inclui Assistência Saúde.

11- A partir de mai/99.

7.2 - Relação entre Despesas de Aposentados e Pensionistas e o Total da Folha de Pessoal dos Estados - ano 1997

	<i>Despesas com Aposentados e Pensionistas (em R\$ milhões)</i>	<i>% em relação ao total da folha</i>
Acre	28,2	9,5
Amapá	1,8	0,8
Amazonas	190,5	29,3
Alagoas	178,6	29,3
Bahia	380,1	19,0
Ceará	203,8	18,0
Distrito Federal	829,7	28,0
Espirito Santo	238,5	21,4
Goias	407,3	38,1
Maranhão	191,5	25,5
Minas Gerais	1.817,1	34,6
Mato Grosso	175,5	23,1
Mato Grosso do Sul	54,1	10,5
Pará	224,5	19,7
Paraná	1.053,8	36,4
Paraíba	98,1	24,0
Pernambuco	489,2	30,5
Piauí	121,3	22,7
Rondônia	32,0	6,9
Roraima	0,1	0,1
Rio de Janeiro	1.781,8	37,4
Rio Grande do Norte	151,8	24,6
Rio Grande do Sul	1.517,0	38,9
São Paulo	5.024,3	34,8
Santa Catarina	481,5	32,0
Sergipe	100,5	20,2
Tocantins	15,4	5,5

Elaborado: SRH/MP.

Considere apenas despesas com aposentados dos Três Poderes

7.3 - Gastos com Pessoal e Número de Servidores Estaduais

	Número de Servidores		Relação entre Gasto com Pessoal e Receita Corrente Líquida - %			
	Ativos e Aposentados	Ano 97	95	96	97	Mai/99
		Mês Ref.				
Acre	32.500	Jul	73,0	69,0	66,1	
Amapá	10.600	Set	83,2	58,8	75,3	56,3
Amazonas	61.930	Set	34,8	49,3	42,5	61,0
Alagoas	45.498	Set	114,4	105,6	74,3	80,0
Bahia	187.597	Set	57,0	56,0	52,5	53,0
Ceará	115.000	Set	53,0	51,0	61,2	53,6
Distrito Federal	112.884	Out	79,5	82,1	77,3	66,0
Espirito Santo	70.610	Ano 96	68,6	67,3	65,4	90,0
Goiás	142.874	Set	78,0	71,0	61,7	78,0
Maranhão	97.291	Out	55,0	59,0	66,5	58,0
Minas Gerais	476.000	Set	75,3	75,1	80,0	77,0
Mato Grosso	45.063	Out	82,5	79,4	60,7	67,0
Mato Grosso do Sul	51.000	Set	61,4	55,4	65,2	67,0
Pará	116.768	Set	61,5	67,7	69,5	61,4
Paraná	199.453	Out	74,9	76,8	68,8	71,0
Paraíba	96.719	Set	63,0	59,0	45,7	58,0*
Pernambuco	164.345	Set	84,0	79,0	70,9	73,1
Piauí	75.000	Set	87,0	69,0	69,7	67,5
Rondônia	44.000	Set	72,0	65,0	83,0	82,0
Roraima	21.000	Out	12,5	33,1	23,2	25,5
Rio de Janeiro	406.594	Jul	92,6	87,5	79,7	77,0
Rio Grande do Norte	93.000	Out	80,0	73,0	66,6	52,4
Rio Grande do Sul	183.812	Set	86,4	86,8	84,9	80,0
São Paulo	1.020.962	Set	63,3	65,8	62,3	69,5*
Santa Catarina	120.081	Set	76,6	72,0	67,0	78,6*
Sergipe	49.959	Ago	80,0	68,0	65,3	56,3
Tocantins	34.133	Set	46,1	48,7	43,8	37,0
Média	-	-	70,2	67,8	67,5	55,2
Total	4.074.673					

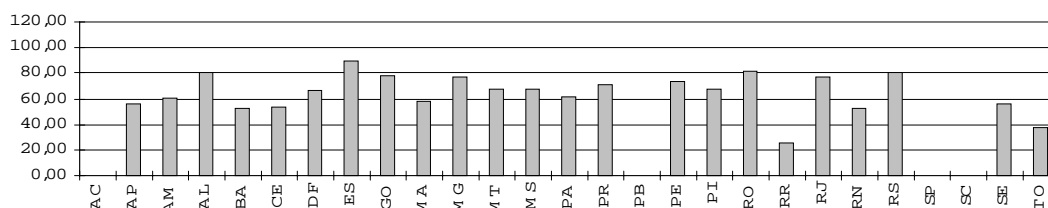
Elaborado: SRH/MP.

Fonte: Fórum Nacional de Secretários de Estado da Administração e

STN/MF - dados orçamentários e balancetes mensais dos estados.

Dados de Mai/99 - informações das Secretarias de Estado da Administração.

Relação % entre Gasto com Pessoal dos Estados e Receita Corrente Líquida - Fev/99



7.4 - Gastos com Pessoal e Número de Servidores das Capitais

Posição - abr/95

	% Gasto Ativos / Folha Pgto.	% Núm. Ativos / Qtde. Servidores	% Gastos Pessoal / Receita
Belém	79,0	76,4	
Belo Horizonte	88,4	81,6	64,0
Campo Grande	92,4	90,0	61,2
Cuiabá	95,9	97,3	65,0
Curitiba	84,1	86,1	44,6
Fortaleza	81,4	80,7	50,0
Manaus	93,7	93,2	29,7
Palmas de Tocantins	100,0	100,0	0,2
Rio Branco	98,3	99,2	82,5
Rio de Janeiro	74,1	73,7	62,1
São Paulo	79,8	82,9	41,4
Salvador	68,2	69,5	50,4
Vitória	88,3	90,6	58,0
Total	79,7	80,1	

Elaborado: SRH/MP.

Fonte: Secretaria de Administração da Prefeitura de Belo Horizonte

- A relação ativos/folha corresponde ao percentual da folha alocado para o pagamento de ativos.
- O restante é destinado aos aposentados e pensionistas. A relação ativos/quantidade de servidores corresponde à participação do número de ativos no total de servidores (que inclui ativos, aposentados e pensionistas).
- A relação entre gastos com pessoal (ativos, aposentados e pensionistas) e receita é calculada para os últimos doze meses

7.5 - Relação entre Gastos com Pessoal e Receita Líquida nos Estados

Regiões	Média 84 / 88	Média 89 / 94
Norte	61,5	55,1
Nordeste	52,2	49,5
Centro-Oeste	43,4	46,6
Sudeste	52,0	52,4
Sul	61,2	56,9
Média	54,1	52,1

Elaborado: SRH/MP

Fonte: Tesouro Nacional, Relatório "Execução Orçamentária dos Estados e Municípios das Capitais - 1984/1993, 1985/1994 e 1986/1995"

- Os dados originais foram levantados nos balanços anuais dos estados e municípios, e estão corrigidos pela inflação.

7.6 - Relação entre Gastos com Pessoal e Receita Líquida nas Capitais

<i>Regiões</i>	<i>Média</i>	<i>Média</i>	<i>Ano</i>
	84 / 88	89 / 94	95
Norte	66,9	53,7	43,4
Nordeste	47,9	38,3	43,0
Centro-Oeste	59,3	44,2	46,3
Sudeste	56,3	44,1	33,0
Sul	54,8	52,9	43,8
Média	57,1	46,7	41,9

Elaborado: SRH/MP.

Fonte: Tesouro Nacional, Relatório "Execução Orçamentária dos Estados e Municípios das Capitais - 1984/1993, 1985/1994 e 1986/1995"

- Os dados originais foram levantados nos balanços anuais dos estados e municípios, e estão corrigidos pela inflação.

7.7 - Execução Orçamentária dos Municípios por Regiões

<i>Ano 1995</i>			<i>R\$ milhões</i>
<i>Regiões</i>	<i>Receita Corrente¹</i>	<i>Despesa c/Pessoal</i>	<i>% part. Desp. Pessoal Receita Corrente¹</i>
Norte	1.439	553	38,4
Nordeste	5.641	2.165	38,4
Sudeste	21.110	7.703	36,5
Sul	5.508	2.494	45,3
Centro-Oeste	1.776	674	38,0
BRASIL	35.474	13.589	38,3

Elaborado: SRH/MP.

Fonte: MF/STN - Finanças do Brasil (Receita e Despesa dos Municípios - Ano 1995)

1 - Receita Corrente= Receita Tributária + Transf. Correntes

7.8 - Relação Despesas de Pessoal / Receita Corrente- Nº de Municípios por Estados (em 1995)

Regiões/Estados	Total	% de Desp. Pessoal s/ Receita Corrente ¹	
		Até 60%	Acima de 60%
Norte	307	92,2	7,8
- Acre	22	59,1	40,9
- Amapá	14	78,6	21,4
- Amazonas	32	96,9	3,1
- Pará	108	99,1	0,9
- Rondônia	21	52,4	47,6
- Roraima	1	100,0	0,0
- Tocantins	109	100,0	0,0
Nordeste	1.463	95,0	5,0
- Alagoas	98	100,0	0,0
- Bahia	412	95,9	4,1
- Ceará	178	98,3	1,7
- Maranhão	119	98,3	1,7
- Paraíba	171	96,5	3,5
- Pernambuco	121	66,9	33,1
- Piauí	141	99,3	0,7
- Rio Grande do Norte	150	98,7	1,3
- Sergipe	73	97,3	2,7
Centro-Oeste	422	98,8	1,2
- Distrito Federal	0	0,0	0,0
- Goiás	231	99,6	0,4
- Mato Grosso	117	98,3	1,7
- Mato Grosso do Sul	74	97,3	2,7
Sudeste	1.501	93,4	6,6
- Espírito Santo	67	80,6	19,4
- Minas Gerais	729	97,3	2,7
- Rio de Janeiro	80	57,5	42,5
- São Paulo	625	94,9	5,1
Sul	1.020	88,4	11,6
- Paraná	369	92,7	7,3
- Rio Grande do Sul	391	81,8	18,2
- Santa Catarina	260	92,3	7,7
Total BRASIL	4.713	93,2	6,8

Elaborado: SRH/MP.

Fonte: STN/MF - Finanças do Brasil (Receita e Despesa dos Municípios - Ano 1995)

1- Receita Corrente= Receita Tributária + Transf. Correntes.

7.9 - Execução Orçamentária dos Estados e Capitais

							R\$ milhões
		1986	1988	1990	1994	1995	95/88
		Var. %					
RECEITA	Tributária	42.722	31.726	44.324	47.135	57.409	81,0
	Fundos Partic.	4.208	3.119	5.727	6.244	8.067	158,6
	Total	46.930	34.845	50.051	53.379	65.476	87,9
DESPESA	Pessoal (Global)	23.259	18.826	25.103	23.410	30.558	62,3
	Poder Legislativo ¹	1.166	1.186	1.617	2.072	2.856	140,8
	Poder Judiciário ¹	3.062	2.568	3.934	5.118	7.053	174,6

Elaborado: SRH/MP.

Fonte: Tesouro Nacional, Relatório "Execução Orçamentária dos Estados e Municípios das Capitais - 1986/1995"

1- Consideradas as despesas totais destes poderes; entretanto, a maior parte de suas despesas corresponde a gastos com pessoal.

7.10 - Relação entre Despesas com Pessoal e Receita Corrente - %

	1986	1988	1990	1994	1995
Pessoal Total / Receita Corrente	55,1	53,6	54,8	50,9	47,9
Legislativo / Receita Corrente ¹	2,1	2,5	2,5	3,1	3,3
Judiciário / Receita Corrente ¹	5,4	5,4	6,1	7,5	8,2

Elaborado: SRH/MP.

Fonte: Tesouro Nacional, Relatório "Execução Orçamentária dos Estados e Municípios das Capitais - 1986/1995"

1- Consideradas as despesas totais destes poderes; entretanto, a maior parte de suas despesas corresponde a gastos com pessoal.

ENAP
Escola Nacional de
Administração Pública

1.1 - Número de Turmas e Alunos Treinados

<i>Ano</i>	<i>Número de Turmas</i>	<i>Alunos Treinados</i>
1981	13	429
1982	25	767
1983	35	1.269
1984	31	1.477
1985	150	3.358
1986	162	3.821
1987	89	2.882
1988	97	3.019
1989	55	1.185
1990	10	340
1991	13	747
1992	62	1.929
1993	102	3.251
1994	134	3.105
SOMA	978	27.579
1995	141	1.964
1996 ¹	388	8.279
1997 ¹	1.001	18.966
1998	1.235	21.167
1999	1.033	21.644
SOMA	3.798	72.020

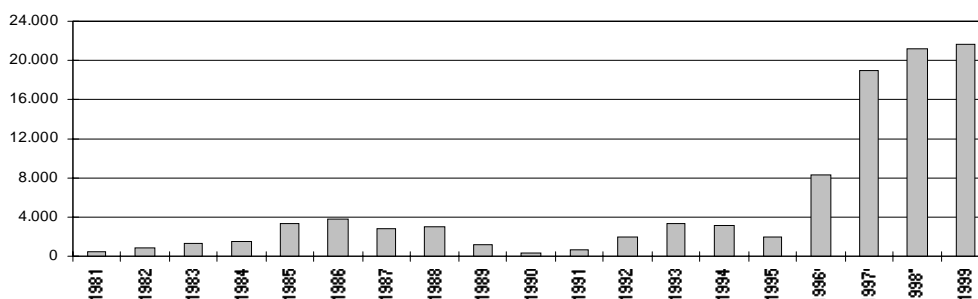
Fonte: ENAP/MP.

1- Alunos Treinados:

30% - Curso de Informática Básica;

70% - R.H., Leg e Orçamento, Desenvolvimento Gerencial, Gestão Estratégica no Setor Público.

Quantitativo de alunos treinados pela ENAP



SERVIDORES

1.2 - MAIORES CLIENTES DA ENAP

Instituição	Número de Treinamentos	
	1999	1998
Ministério do Planejamento e Orçamento	1.570	605
Ministério do Exército	1.376	1.467
Ministério da Aeronáutica	888	1.528
Presidência da República	644	2.068
EMBRAPA	593	0
Ministério da Marinha	557	812
Ministério da Previdência e Assistência Social	490	276
Ministério dos Transportes	490	196
CONAB	481	0
Ministério da Fazenda	426	588
UFPA	421	0
Imprensa Nacional	381	0
HFA	335	0
Ministério da Saúde	332	668
Fundação Nacional de Saúde	292	298
Ministério do Trabalho	267	428
TSE	261	120
INSS	219	209
SERPRO	193	0
Governo do Acre	192	0
Ministério de Minas e Energia	180	258
INCRA	172	0
CTA	170	0
Governo do Estado de Goiás	157	1
Ministério da Agricultura e Abastecimento	156	1.994
Ministério da Educação e Desporto	155	1.261
Governo do Distrito Federal	142	304
Advocacia Geral da União	138	234
Ministério das Comunicações	125	106
Departamento de Polícia Federal	124	0
Ministério do Desenvolvimento Indústria e Comércio	123	181
Ministério da Justiça	122	914
TOTAL	12.172	14.516

Fonte: ENAP/MP

1.3 - CURSOS COM MAIOR NÚMERO DE CONCLUINTES

	1999	1998
	<i>Alunos Treinados</i>	
CURSOS GERENCIAIS		
Elaboração e Monitoramento de Projetos	493	237
Melhoria na Gerência Pública/ Gerência Pública com Qualidade	280	395
Gestão da Informação	414	208
Gerenciamento de Compras e Serviços	356	305
Gerenciamento de Custos no Setor Público	266	138
A Mulher como Gerente no Setor Público	235	137
Análise e Melhoria de Processos	577	661
Melhorando a Comunicação no Setor Público	450	361
Elaboração de Indicadores e Desempenho Institucional	755	260
Gerenciamento de Programas	342	0
Elaboração de Programas - PPA - 2000 - 2003	631	0
TOTAL	4.799	2.702
CURSOS TÉCNICOS OU DE ATUALIZAÇÃO		
	1999	1998
Estruturação de Textos Administrativos	1.059	1.211
Administração Pública para Servidores	407	628
Secretariar com Eficiência	614	766
A Busca da Excelência no Atendimento ao Cidadão	2.295	1.140
Direitos Humanos para Servidores	238	0
Didática para Instrutores/ Formação de Formadores	245	156
Qualidade e Participação na Administração Pública	287	575
TOTAL	5.145	4.476
MODERNIZAÇÃO ADMINISTRATIVA		
	1999	1998
Programação de Gestão Financeira e Orçamentária	308	287
Regime Jurídico Único	536	531
Como se Atualizar em Legislação de Pessoal	277	360
Licitações e Contratos na Administração Pública	567	681
Estratégias de Capacitação para o Setor Público	296	82
TOTAL	1.984	1.941
INFORMÁTICA		
	1999	1998
Introdução ao Windows	806	1.861
Out Look 97	467	0
Access 97	651	464
Word 97	2.285	3.505
Excel 97	1.564	2.901
TOTAL	5.773	8.731
FORMAÇÃO PARA CARREIRAS		
	1999	1998
Especialista em Políticas Públicas e Gestão Governamental	131	0
Formação de Analista Orçamento	94	0
TOTAL	225	0

Fonte: ENAP/MP

1.4- Comparativo dos Resultados de Capacitação

	1994 (a)	1999 (b)	(b)/(a) - %
Total de Alunos	3.105	21.644	697%
Total Hora-Aula	8.219	25.662	312%
Total Hora-Aula - Aluno	269.004	674.135	251%
Servidores/Dias Treinados ¹	33.625	84.267	251%

Fonte: ENAP/MP.

1- Total Hora-Aula - Aluno dividido por 8

1.5 - Recursos Orçamentários X Treinamentos realizados entre 1995 e 1999

	Orçamento Realizado (R\$mil)	Convênio FAT Realizado (R\$ mil)	Convênios Realizados (R\$ mil)	Total em (R\$ mil)	(A)	Treinamentos Realizados	(B)
1995	9.039	0	0	9.039	100%	1.964	100%
1996	10.293	977 ²	0	11.270	125%	8.279	422%
1997	0	0	0	13.430	149%	19.349	985%
1998	0	0	0	10.062	111%	21.364	1088%
1999	9.164	946	622	10.732	119%	21.644	1102%

1- ENAP/MP em reestruturação

2- Convênio FAT à partir de Set/96

MP | Ministério do Planejamento, Orçamento e Gestão
Secretaria de Recursos Humanos

O **Boletim Estatístico de Pessoal** é uma publicação mensal da Secretaria de Recursos Humanos do Ministério do Planejamento, Orçamento e Gestão. O Boletim também está disponível na Internet: **www.mp.gov.br** ou escreva pelo E-mail: **boletim@planejamento.gov.br**.

