

# **Boletim Estatístico de Pessoal**

Brasília  
JUNHO de 1999

**Ministro**

Pedro Pullen Parente

**Secretaria de Estado da Administração e do Patrimônio**

Cláudia Maria Costin

**Secretário de Recursos Humanos**

Luiz Carlos de Almeida Capella

**BOLETIM ESTATÍSTICO:**

**Coordenadora-Geral de Estudos e Informações Gerenciais**

Sandra Helena Caresia Gustavo Rodrigues

**38**

**Divisão Técnica**

Cláudia Fabiane Martins Bandeira

Joelina Magalhães Cavalcanti

Maria Vilani Maia de Freitas

Paulo César Caserta da Cunha Vasconcellos

**Edição Gráfica**

Paulo César Caserta da Cunha Vasconcellos

**Montagens Gráfica**

Francisco Nunes Viana

Boletim Estatístico de Pessoal. v. 1 , n.38 , jun. 1999

Brasília, Ministério do Orçamento e da Gestão.

V. mensal

84 p.

1. Estatística - Periódicos. I. Brasil. Ministério do Orçamento e da Gestão

Secretaria de Estado da Administração e do Patrimônio

CDD 318.1

CDD 318.1

## ***I - ESTATÍSTICAS DE PESSOAL***

### ***a) Informações Mensais***

<i>Despesas.....</i>	<i>5</i>
<i>Servidores.....</i>	<i>25</i>
<i>Remuneração.....</i>	<i>27</i>
<i>Aposentados.....</i>	<i>29</i>

### ***b) Informações Anuais e Analíticas***

<i>Despesas .....</i>	<i>33</i>
<i>Servidores - Quantitativo.....</i>	<i>40</i>
<i>Concursos.....</i>	<i>54</i>
<i>Remuneração.....</i>	<i>59</i>
<i>DAS.....</i>	<i>63</i>
<i>Aposentados.....</i>	<i>65</i>
<i>Estados e Municípios.....</i>	<i>69</i>

## ***II - ENAP***

<i>Treinamentos.....</i>	<i>79</i>
--------------------------	-----------

***A partir de janeiro/99 a estrutura regimental de alguns órgãos foi alterada, porém o sistema ainda encontra-se com a estrutura antiga, não causando entretanto mudança no valor total.***



## 1.1 - Despesa de Pessoal do Poder Executivo - SIAPE <sup>1,2,3</sup>

Valores Nominais - mai/99							R\$ milhões	
Mês	Mensal			Acumulado 12 últimos meses			R\$ milhões	Variação % s/ 12 Meses Anteriores <sup>4</sup>
	Valor	Variação % s/		Valor	Variação % s/			
		R\$ milhões	Mês Anterior		Mesmo Mês	Mês Anterior		
		Ano Anterior				Anteriores <sup>4</sup>		
Mai-98	1.722	1,8	1,1	22.863	0,1	7,8		
Jun	2.391	38,8	5,2	22.981	0,5	7,5		
Jul	1.733	-27,5	2,8	23.028	0,2	7,1		
Ago	1.961	13,2	16,8	23.310	1,2	8,1		
Set	1.856	-5,4	7,5	23.440	0,6	8,0		
Out	1.868	0,6	3,0	23.494	0,2	7,3		
Nov	2.862	53,2	5,8	23.651	0,7	6,5		
Dez	2.434	-15,0	3,9	23.741	0,4	5,2		
Jan-99	2.020	-17,0	9,2	23.911	0,7	5,6		
Fev	2.005	-0,7	18,1	24.218	1,3	6,4		
Mar	1.854	-7,5	10,9	24.400	0,7	6,8		
Abr	1.857	0,2	9,7	24.564	0,7	7,5		
Mai <sup>5</sup>	2.170	16,8	26,0	25.012	1,8	9,4		

Fonte : SIAPE (Sistema Integrado de Administração de Recursos Humanos do Poder Executivo) - SEAP/MOG

1 - Inclui administração direta, autarquias e fundações do Poder Executivo;

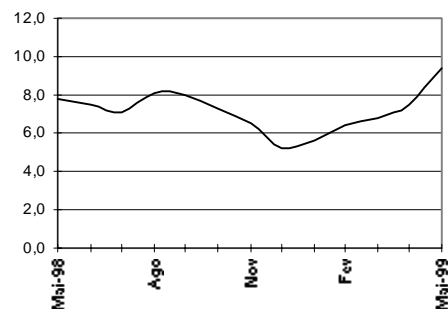
2 - Inclui ativos, aposentados, instituidores de pensão;

3 - Não inclui militares, BACEN, MPU, empresas públicas e sociedades de economia mista;

4 - Acumulado de jun/98 a mai/99 contra jun/97 a mai/98.

5 - Incluído a 1ª parcela dos 28,86%.

Acum. últimos 12 meses var.%s/ 12 meses anteriores



## 1.2 - Despesa de Pessoal do Poder Executivo - SIAPE - Ativo <sup>1,2</sup>

Valores Nominais - mai/99							R\$ milhões	
Mês	Mensal			Acumulado 12 últimos meses			R\$ milhões	Variação % s/ 12 Meses Anteriores <sup>3</sup>
	Valor	Variação % s/		Valor	Variação % s/			
		R\$ milhões	Mês Anterior		Mesmo Mês	Mês Anterior		
		Ano Anterior				Anteriores <sup>3</sup>		
Mai-98	907	3,0	-4,2	12.488	-0,3	9,2		
Jun	1.153	27,2	3,9	12.531	0,3	8,5		
Jul	896	-22,3	-2,4	12.509	-0,2	7,4		
Ago	1.009	12,6	11,2	12.611	0,8	7,9		
Set	956	-5,3	5,3	12.659	0,4	7,8		
Out	961	0,6	-6,7	12.590	-0,5	5,8		
Nov	1.449	50,7	-3,4	12.539	-0,4	3,2		
Dez	1.494	3,1	-2,1	12.506	-0,3	0,3		
Jan-99	1.111	-25,6	6,3	12.572	0,5	0,6		
Fev	1.054	-5,1	18,3	12.736	1,3	1,5		
Mar	945	-10,4	9,2	12.815	0,6	1,9		
Abr	931	-1,5	5,7	12.866	0,4	2,7		
Mai <sup>5</sup>	1.103	18,5	21,6	13.062	1,5	4,6		

Fonte : SIAPE (Sistema Integrado de Administração de Recursos Humanos do Poder Executivo) - SEAP/MOG

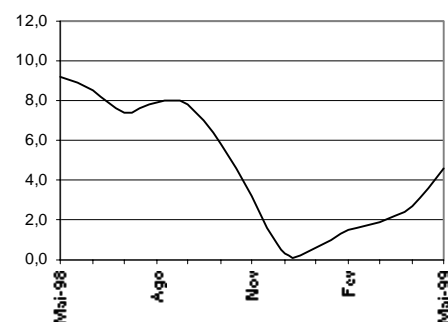
1 - Inclui administração direta, autarquias e fundações do Poder Executivo;

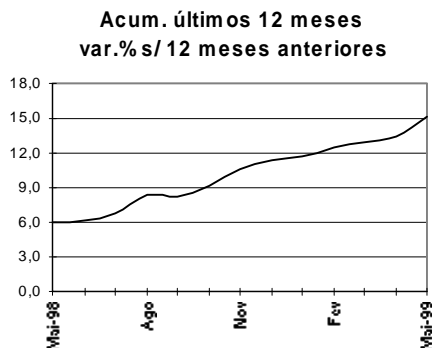
2 - Não inclui militares, BACEN, MPU, empresas públicas e sociedades de economia mista;

3 - Acumulado de jun/98 a mai/99 contra jun/97 a mai/98.

5 - Incluído a 1ª parcela dos 28,86%.

Acum. 12 últimos 12 meses var.%s/12 meses anteriores





## 1.3 - Despesa de Pessoal do Poder Executivo - SIAPE - Aposentados<sup>1,2,3</sup>

Valores Nominais - mai/99

R\$ milhões

Mês	Mensal			Acumulado 12 últimos meses		
	Valor R\$ milhões	Variação % s/		Valor R\$ milhões	Variação % s/	
		Mês Anterior	Mesmo Mês Ano Anterior		Mês Anterior	12 Meses Anteriores <sup>4</sup>
Mai-98	815	0,5	7,6	10.375	0,6	6,0
Jun	1.238	51,8	6,4	10.450	0,7	6,2
Jul	837	-32,4	9,1	10.519	0,7	6,8
Ago	952	13,8	23,4	10.700	1,7	8,3
Set	900	-5,5	9,9	10.781	0,8	8,3
Out	907	0,7	15,7	10.904	1,1	9,2
Nov	1.414	55,9	17,2	11.112	1,9	10,5
Dez	940	-33,5	15,0	11.235	1,1	11,3
Jan-99	909	-3,3	12,9	11.338	0,9	11,7
Fev	951	4,6	17,9	11.483	1,3	12,5
Mar	909	-4,3	12,6	11.584	0,9	12,9
Abr	926	1,8	14,1	11.699	1,0	13,4
Mai <sup>5</sup>	1.067	15,2	30,9	11.951	2,2	15,2

Fonte: SIAPE (Sistema Integrado de Administração de Recursos Humanos do Poder Executivo) - SEAP/MOG.

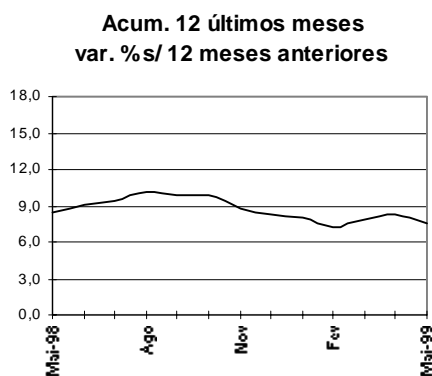
1 - Inclui administração direta, autarquias e fundações do Poder Executivo;

2 - Inclui aposentados e instituidores de pensão;

3 - Não inclui militares, BACEN, MPU, empresas públicas e sociedades de economia mista;

4 - Acumulado de jun/98 a mai/99 contra jun/97 a mai/98.

5 - Incluído a 1ª parcela dos 28,86%.



## 1.4 - Despesa de Pessoal da União - Total<sup>1,2</sup>

Valores Nominais - maio/99

R\$ milhões

Mês	Mensal			Acumulado 12 últimos meses		
	Valor R\$ milhões	Variação % s/		Valor R\$ milhões	Variação % s/	
		Mês Anterior	Mesmo Mês Ano Anterior		Mês Anterior	12 Meses Anteriores <sup>3</sup>
Mai-98	3.405	-0,8	-17,9	45.461	0,0	8,4
Jun	4.832	41,9	42,4	46.146	1,5	9,1
Jul	3.511	-27,3	12,0	46.264	0,3	9,3
Ago	3.745	6,7	16,3	46.875	1,3	10,2
Set	3.623	-3,3	11,3	47.279	0,9	9,9
Out	3.698	2,1	-14,9	47.722	0,9	9,8
Nov	5.073	37,2	-17,4	48.448	1,5	8,8
Dez	5.638	11,1	50,4	47.945	-1,0	8,3
Jan-99	4.241	-24,8	15,9	48.437	1,0	8,0
Fev	3.783	-10,8	5,8	48.560	0,3	7,2
Mar	4.013	6,1	16,9	48.997	0,9	7,8
Abr	3.689	-8,1	8,3	49.252	0,5	8,3
Mai	3.798	3,0	-21,4	49.644	0,8	7,6

Elaborado: SEAP/MOG.

Fonte: Secretaria do Tesouro Nacional. Os dados foram apurados pelo critério de competência.

1 - Inclui os poderes executivo civil e militar, legislativo e judiciário, BACEN, MPU, autarquias, fundações, empresas públicas, sociedade de economia mista e transferências a Estados, Municípios e DF.

2 - Inclui ativos, aposentados, instituidores de pensão.

3 - Acumulado de jun/98 a mai/99 contra jun/97 a mai/98.

## 1.5 - Despesa de Pessoal da União - Ativo <sup>1</sup>

Valores Nominais - mai/99						R\$ milhões
Mês	Mensal			Acumulado 12 últimos meses		
	Valor R\$ milhões	Variação % s/		Valor R\$ milhões	Variação % s/	
		Mês Anterior	Mesmo Mês		Mês Anterior	12 Meses
		Ano Anterior			Anteriores <sup>2</sup>	
Mai-98	1.680	-3,1	-15,7	24.494	-0,3	8,2
Jun	2.283	35,9	26,2	24.785	1,2	8,5
Jul	1.787	-21,7	11,4	24.762	-0,1	9,1
Ago	1.919	7,4	11,0	25.078	1,3	9,7
Set	1.901	-1,0	10,3	25.249	0,7	8,8
Out	1.977	4,0	-14,5	25.504	1,0	10,0
Nov	2.677	35,4	-32,7	25.868	1,4	7,3
Dez	3.159	18,0	49,7	25.049	-3,2	4,5
Jan-99	2.223	-29,6	15,4	25.162	0,5	3,6
Fev	2.018	-9,3	6,4	25.253	0,4	2,8
Mar	1.990	-1,4	14,8	25.346	0,4	3,1
Abr	1.808	-9,1	7,6	25.421	0,3	3,8
Mai	1.891	4,6	-17,2	25.632	0,8	3,4

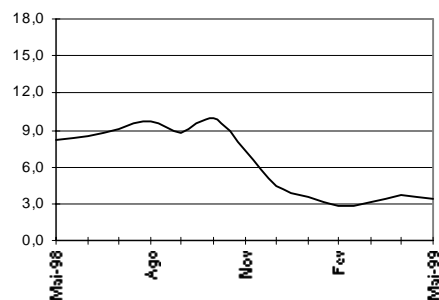
Elaborado: SEAP/MOG.

Fonte: Secretaria do Tesouro Nacional. Os dados foram apurados pelo critério de competência.

1 - Inclui os poderes executivo civil e militar, legislativo e judiciário, BACEN, MPU, autarquias, fundações, em presas públicas e sociedade de economia mista

2- Acumulado de jun/98 a mai/99 contra jun/97 a mai/98.

Acum. 12 últimos meses  
var. % s/ 12 meses anteriores



## 1.6 - Despesa de Pessoal da União - Aposentado <sup>1,2</sup>

Valores Nominais - mai/99						R\$ milhões
Mês	Mensal			Acumulado 12 últimos meses		
	Valor R\$ milhões	Variação % s/		Valor R\$ milhões	Variação % s/	
		Mês Anterior	Mesmo Mês		Mês Anterior	12 Meses
		Ano Anterior			Anteriores <sup>3</sup>	
Mai-98	1.562	0,6	-22,0	19.123	1,0	11,1
Jun	2.312	48,1	61,7	19.433	1,6	11,9
Jul	1.567	-32,2	13,7	19.570	0,7	12,0
Ago	1.665	6,2	19,2	19.856	1,5	12,7
Set	1.555	-6,6	11,5	20.015	0,8	12,5
Out	1.562	0,5	-19,1	20.182	0,8	11,0
Nov	2.232	42,9	15,5	20.482	1,5	11,6
Dez	2.205	-1,2	54,5	20.754	1,3	13,1
Jan-99	1.682	-23,7	6,2	21.008	1,2	13,1
Fev	1.732	3,0	13,1	21.157	0,7	12,6
Mar	1.743	0,6	12,2	21.369	1,0	12,9
Abr	1.719	-1,4	10,1	21.534	0,8	12,6
Mai	1.741	1,3	-24,7	21.714	0,8	11,7

Elaborado: SEAP/MOG.

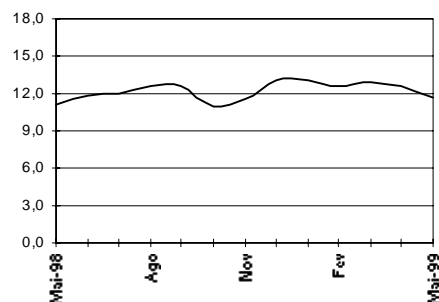
Fonte: Secretaria do Tesouro Nacional. Os dados foram apurados pelo critério de competência.

1 - Inclui os poderes executivo civil e militar, legislativo e judiciário, BACEN, MPU, autarquias, fundações, em presas públicas e sociedade de economia mista.

2- Inclui instituidores de pensão.

3- Acumulado de jun/98 a mai/99 contra jun/97 a mai/98.

Acum. 12 últimos meses  
var. % s/ 12 meses anteriores



## 1.7 - Despesa de Pessoal da União - Transferências <sup>1</sup>

Valores Nominais - mai/99

R\$ milhões

Mês	Mensal			Acumulado 12 últimos meses		
	Valor R\$ milhões	Variação % s/		Valor R\$ milhões	Variação % s/	
		Mês Anterior	Mesmo Mês Ano Anterior		Mês Anterior	12 Meses Anteriores <sup>2</sup>
Mai-98	163	10,2	-38,6	1.844	-5,3	-11,1
Jun	236	44,7	56,3	1.929	4,6	-8,0
Jul	157	-33,5	2,2	1.932	0,2	-9,2
Ago	161	2,7	5,6	1.941	0,4	-5,5
Set	168	4,0	79,8	2.016	3,8	-1,1
Out	159	-5,3	15,8	2.037	1,1	-1,9
Nov	164	3,2	59,4	2.098	3,0	1,8
Dez	274	67,1	18,7	2.142	2,1	10,9
Jan-99	335	22,2	59,4	2.267	5,8	13,6
Fev	33	-90,2	-78,0	2.150	-5,1	9,6
Mar	281	753,5	88,2	2.282	6,1	17,2
Abr	163	-42,1	9,6	2.296	0,6	24,5
Mai	165	1,7	1,1	2.298	0,1	19,1

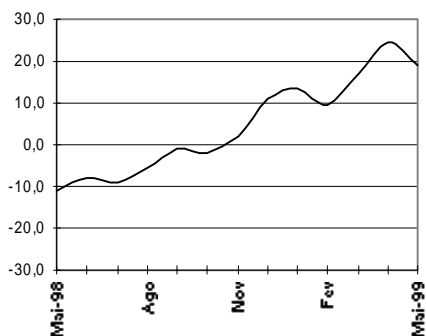
Elaborado: SEAP/MOG.

Fonte: Secretaria do Tesouro Nacional. Os dados foram apurados pelo critério de competência.

1- Transferências referem-se ao repasse de recursos federais a Estados, Municípios e DF para pagamento de pessoal.

2- Acumulado de jun/98 a mai/99 contra jun/97 a mai/98.

Acum. 12 últimos meses  
var.% s/ 12 meses anteriores



## 1.8 - Despesa de Pessoal da União do Poder Executivo - Cívís <sup>1,2,4</sup> (inclui empresas)

Valores Nominais - mai/99

R\$ milhões

Mês	Mensal			Acumulado 12 últimos meses		
	Valor R\$ milhões	Variação % s/		Valor R\$ milhões	Variação % s/	
		Mês Anterior	Mesmo Mês Ano Anterior		Mês Anterior	12 Meses Anteriores <sup>3</sup>
Mai-98	1.849	-0,7	-22,2	26.189	-0,4	3,0
Jun	2.438	31,9	21,2	26.250	0,2	2,9
Jul	1.825	-25,2	-1,4	26.062	-0,7	2,7
Ago	2.215	21,4	13,0	26.427	1,4	3,4
Set	2.046	-7,6	3,5	26.512	0,3	2,1
Out	2.135	4,3	-22,1	26.670	0,6	1,3
Nov	3.093	44,9	-20,1	27.022	1,3	1,2
Dez	3.313	7,1	67,1	26.468	-2,1	0,4
Jan-99	2.195	-33,7	22,0	26.680	0,8	1,3
Fev	2.014	-8,3	5,5	26.895	0,8	1,8
Mar	2.171	7,8	16,6	27.158	1,0	3,2
Abr	2.014	-7,2	8,9	27.310	0,6	4,3
Mai	2.123	5,4	-12,9	27.584	1,0	5,1

Elaborado: SEAP/MOG.

Fonte: Secretaria do Tesouro Nacional. Os dados foram apurados pelo critério de competência.

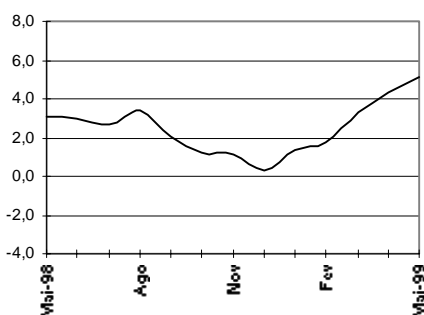
1- Inclui administração direta, BACEN, MPU, autarquias, fundações, empresas públicas e sociedades de economia mista pagas com recursos do Orçamento Fiscal.

2- Inclui ativos, aposentados e instituidores de pensão.

3- Acumulado de jun/98 a mai/99 contra jun/97 a mai/98.

4- Difere do Quadro 1.1 - Executivo-Siape, porque inclui também BACEN, MPU, em presas públicas e sociedade de economia mista

Acum. 12 últimos meses  
var.% s/ 12 meses anterior





## 1.9 - Despesa de Pessoal da União do Poder Executivo - Militares<sup>1,2</sup>

Valores Nominais - mai/99							R\$ milhões
Mês	Mensal			Acumulado 12 últimos meses			
	Valor R\$ milhões	Variação % s/		Valor R\$ milhões	Variação % s/		
		Mês Anterior	Mesmo Mês Ano Anterior		Mês Anterior	12 Meses Anteriores <sup>3</sup>	
Mai-98	887	0,3	-12,9	10.274	1,9	11,5	
Jun	1.653	86,3	123,9	10.908	6,2	17,0	
Jul	877	-46,9	21,4	11.047	1,3	18,5	
Ago	889	1,3	16,0	11.214	1,5	19,7	
Set	900	1,2	22,9	11.347	1,2	20,9	
Out	933	3,7	-20,5	11.548	1,8	22,6	
Nov	1.316	41,1	48,8	11.690	1,2	19,4	
Dez	1.097	-16,7	51,6	11.902	1,8	23,8	
Jan-99	907	-17,3	3,1	12.086	1,5	23,4	
Fev	932	2,8	8,3	12.138	0,4	22,2	
Mar	917	-1,6	3,7	12.194	0,5	20,9	
Abr	922	0,6	4,0	12.232	0,3	19,1	
Mai	969	5,0	-41,4	12.314	0,7	12,9	

Elaborado: SEAP/MOG.

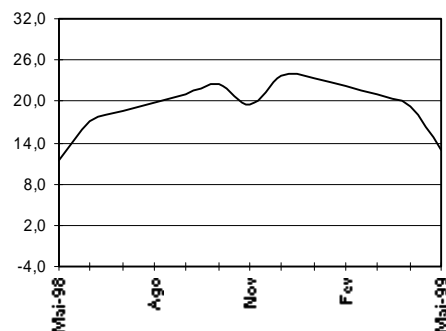
Fonte: Secretaria do Tesouro Nacional. Os dados foram apurados pelo critério de competência.

1- Inclui somente servidores militares: Aeronáutica, Exército e Marinha

2- Inclui ativos, aposentados e instituidores de pensão.

3- Acumulado de jun/98 a mai/99 contra jun/97 a mai/98.

Acum. 12 últimos meses  
var. % s/ 12 meses anteriores



## 1.10 - Despesa de Pessoal da União - Legislativo<sup>1</sup>

Valores Nominais - mai/99							R\$ milhões
Mês	Mensal			Acumulado 12 últimos meses			
	Valor R\$ milhões	Variação % s/		Valor R\$ milhões	Variação % s/		
		Mês Anterior	Mesmo Mês Ano Anterior		Mês Anterior	12 Meses Anteriores <sup>2</sup>	
Mai-98	124	-9,0	21,1	1.802	1,2	16,4	
Jun	126	1,4	-23,9	1.762	-2,2	10,1	
Jul	182	44,7	7,4	1.775	0,7	9,5	
Ago	129	-29,3	16,2	1.793	1,0	9,8	
Set	127	-1,6	24,7	1.818	1,4	9,5	
Out	103	-19,2	10,6	1.828	0,5	5,6	
Nov	119	15,8	10,5	1.839	0,6	7,6	
Dez	334	181,2	5,4	1.856	0,9	8,7	
Jan-99	185	-44,5	18,7	1.885	1,6	9,9	
Fev	185	0,0	18,7	1.914	1,5	8,8	
Mar	193	3,8	18,0	1.944	1,5	9,2	
Abr	163	-15,5	19,1	1.970	1,3	9,3	
Mai	136	-16,1	9,8	1.982	0,6	12,5	

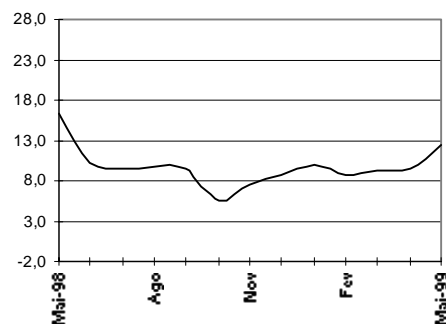
Elaborado: SEAP/MOG.

Fonte: Secretaria do Tesouro Nacional. Os dados foram apurados pelo critério de competência.

1- Inclui ativos, aposentados e instituidores de pensão.

2- Acumulado de jun/98 a mai/99 contra jun/97 a mai/98.

Acum. 12 últimos meses  
var. % s/ 12 meses anteriores



## 1.11 - Despesa de Pessoal da União - Judiciário<sup>1</sup>

Valores Nominais - mai/99

R\$ milhões

Mês	Mensual			Acumulado 12 últimos meses		
	Valor	Variação % s/		Valor R\$ milhões	Variação % s/	
		Mês Anterior	Mesmo Mês		Mês Anterior	12 Meses
			Ano Anterior			Anteriores <sup>2</sup>
Mai-98	381	-5,3	2,6	5.353	0,2	45,7
Jun	378	-0,9	-12,7	5.298	-1,0	39,7
Jul	469	24,2	47,2	5.448	2,8	41,4
Ago	350	-25,3	17,6	5.500	1,0	40,6
Set	383	9,2	29,0	5.586	1,6	40,7
Out	369	-3,6	16,8	5.639	0,9	45,3
Nov	381	3,5	71,5	5.798	2,8	36,2
Dez	620	62,4	-26,3	5.577	-3,8	20,4
Jan-99	618	-0,3	-8,5	5.520	-1,0	10,0
Fev	618	0,0	-8,5	5.463	-1,0	4,6
Mar	451	-26,9	-8,8	5.419	-0,8	1,4
Abr	427	-5,3	6,2	5.444	0,5	1,7
Mai	404	-5,4	6,0	5.467	0,4	3,2

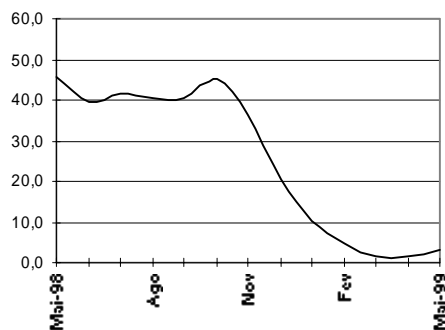
Elaborado: SEAP/MOG.

Fonte: Secretaria do Tesouro Nacional. Os dados foram apurados pelo critério de competência.

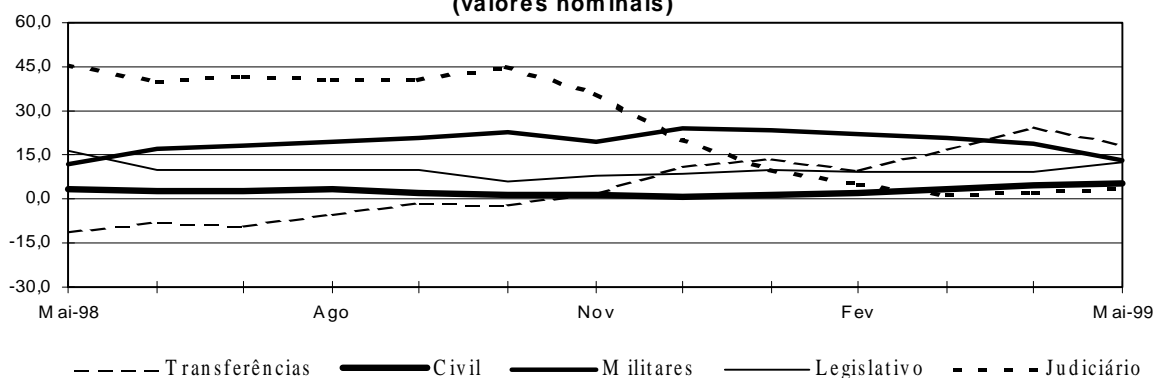
1- Inclui ativos, aposentados e instituidores de pensão.

2- Acumulado de jun/98 a mai/99 contra jun/97 a mai/98.

Acum. 12 últimos meses  
var. % s/ 12 meses anteriores



Acum. 12 últimos meses  
var. % s/ 12 meses anteriores  
(valores nominais)



**1.12 - Despesa de Pessoal da União Total - por Poder**

**Valores Nominais - mai/99**

**R\$ milhões**

	<i>Mensual</i>			<i>Acumulado 12 últimos meses</i>		
	<i>Valor</i>	<i>Variação % s/</i>		<i>Valor</i>	<i>Variação % s/</i>	
	<i>R\$ milhões</i>	<i>Mês Anterior</i>	<i>Mesmo Mês</i>	<i>R\$ milhões</i>	<i>Mês Anterior</i>	<i>12 Meses</i>
		<i>Ano Anterior</i>			<i>Anteriores</i> <sup>4</sup>	
<b>EXECUTIVO-CIVIS</b> <sup>1,2,3</sup>	2.123	5,4	-12,9	27.584	1,0	5,1
- Administr. Direta	1.083	14,0	17,7	12.542	35,7	262,0
Ativos	512	25,8	18,4	5.515	1,5	-5,6
Aposentados	379	12,4	18,0	4.603	1,3	10,4
Inst. de Pensão	192	-6,6	15,2	2.424	1,1	12,9
- Autarquias	669	-8,3	4,8	10.420	0,3	7,9
Ativos	323	-9,1	19,0	5.494	1,0	11,7
Aposentados	262	-10,0	-9,4	3.872	-0,7	2,5
Inst. de Pensão	83	1,7	7,8	1.054	0,6	10,1
- Fundações	264	18,5	48,9	3.175	2,8	5,2
Ativos	183	19,9	52,2	2.284	2,8	-5,4
Aposentados	68	16,4	41,7	741	2,8	18,8
Inst. de Pensão	13	11,7	42,0	151	2,7	23,1
- Emp. Públicas	89	2,7	-4,8	1.159	-0,4	-1,0
- Soc. Economia Mista	19	-27,5	-5,6	287	-0,4	15,4
<b>MILITARES</b>	969	5,0	-41,4	12.314	0,7	12,9
Ativos	381	13,6	-8,5	5.278	0,3	8,2
Aposentados	330	-0,6	13,8	3.921	1,0	16,2
Inst. de Pensão	257	0,9	11,3	3.115	0,9	17,3
<b>LEGISLATIVO</b>	136	-16,1	9,8	1.982	0,6	12,5
Ativos	84	-29,2	-1,1	1.382	-0,1	11,1
Aposentados	43	19,0	31,1	496	2,1	16,6
Inst. de Pensão	10	16,1	41,3	104	2,8	12,2
<b>JUDICIÁRIO</b>	404	-5,4	6,0	5.467	0,4	3,2
Ativos	301	-7,9	3,1	4.233	0,2	0,5
Aposentados	88	3,2	16,3	1.042	1,2	14,2
Inst. de Pensão	16	-1,0	12,3	193	0,9	9,6
Transf. Intergovernamentais <sup>1</sup>	165	1,7	1,1	2.298	0,1	19,1
<b>Total</b>	<b>3.798</b>	<b>3,0</b>	<b>-21,4</b>	<b>49.644</b>	<b>0,8</b>	<b>7,6</b>

Elaborado: SEAP/MOG.

Fonte: Secretaria do Tesouro Nacional. Os dados foram apurados pelo critério de competência.

1- Inclui na administração direta o MPU

2- Inclui nas autarquias o BACEN

3- Difere do Quadro 1.1 - Executivo-Siape, porque inclui também BACEN, MPU.

4- Acumulado de jun/98 a mai/99 contra jun/97 a mai/98.

# DESPESAS

## 1.13 - Participação da Despesa de Pessoal da União por Poder em %

Valores Nominais - mai/99

	% de participação no	
	Mês	Acumulado 12 últimos meses <sup>4</sup>
EXECUTIVO-CIVIS <sup>1,2,3</sup>	55,9	59,8
- ADMINIST. DIRETA CIVIS	28,5	27,2
Ativos	13,5	11,9
Aposentados	10,0	10,0
Inst. de Pensão	5,1	5,3
- AUTARQUIAS	17,6	22,6
Ativos	8,5	11,9
Aposentados	6,9	8,4
Inst. de Pensão	2,2	2,3
- FUNDAÇÕES	6,9	6,9
Ativos	4,8	4,9
Aposentados	1,8	1,6
Inst. de Pensão	0,4	0,3
- EMP. PÚBLICAS	2,3	2,5
- SOC. ECONOMIA MISTA	0,5	0,6
MILITARES	25,5	26,7
Ativos	10,0	11,4
Aposentados	8,7	8,5
Inst. de Pensão	6,8	6,7
LEGISLATIVO	3,6	4,3
Ativos	2,2	3,0
Aposentados	1,1	1,1
Inst. de Pensão	0,3	0,2
JUDICIÁRIO	10,6	4,3
Ativos	7,9	3,0
Aposentados	2,3	1,1
Inst. de Pensão	0,4	0,2
Transf. Intergovernamentais	4,4	5,0
Total	100,0	100,0

Elaborado: SEAP/MOG.

Fonte: Secretaria do Tesouro Nacional. Os dados foram apurados pelo critério de competência.

1- Inclui na administração direta o MPU

2- Inclui nas autarquias o BACEN

3- Difere do Quadro 1.1 - Executivo-Siape, porque inclui também BACEN, MPU.

4- Acumulado de jun/98 a mai/99 contra jun/97 a mai/98.

**1.14 - Despesa de Pessoal Civil do Executivo<sup>1</sup> por Ministérios**

	Valores Nominais - mai/99						R\$ mil		
							Variação % s/		
	Composição						Ano Anterior		
	Mês	28,86%	Total	% Total	Acumulado	%	Mês	Mesmo	Acumulado
	1ª parcela*			12 últ.meses		Anterior	Mês	12 meses <sup>4</sup>	
Presidência <sup>2</sup>	12.164	2.464	14.628	0,7	161.507	0,6	17,5	33,7	-6,5
EM FA	1.866	485	2.351	0,1	24.426	0,1	26,8	46,1	8,8
Aeronáutica	32.218	8.238	40.456	1,9	433.779	1,7	26,2	40,4	13,4
Agricultura	45.369	10.839	56.208	2,6	606.614	2,4	24,7	34,7	-9,6
Assuntos Fundiários	21.159	4.549	25.709	1,2	279.300	1,1	23,8	28,7	
Ciência e Tecnologia	14.965	3.568	18.532	0,9	205.014	0,8	25,2	35,5	8,3
Fazenda <sup>6</sup>	191.673	18.813	210.486	9,7	2.784.641	11,1	0,4	3,6	-1,8
Educação <sup>7</sup>	461.292	48.969	510.261	23,5	6.147.273	24,6	12,1	24,8	13,4
Esportes	372	102	475	0,0	4.122	0,0	28,0	92,0	21,9
Exército	34.855	9.244	44.100	2,0	461.485	1,8	26,8	43,8	15,0
Ind. e Comércio	6.804	1.630	8.434	0,4	89.536	0,4	23,9	44,4	6,1
Justiça	143.289	27.321	170.610	7,9	2.074.935	8,3	19,6	32,7	10,6
Marinha	26.492	7.630	34.123	1,6	353.968	1,4	27,8	21,9	9,5
Minas e Energia	6.224	1.693	7.917	0,4	81.252	0,3	22,5	42,9	15,1
Previdência	213.434	31.835	245.270	11,3	2.803.088	11,2	15,0	24,9	8,9
Relações Exteriores <sup>3</sup>	11.219	3.678	14.897	0,7	153.637	0,6	35,2	59,6	32,0
Saúde	320.186	71.741	391.927	18,1	4.235.468	16,9	23,8	31,9	9,6
Trabalho	51.844	5.322	57.165	2,6	681.935	2,7	9,2	-6,9	1,2
Transportes	85.662	23.129	108.791	5,0	1.152.325	4,6	27,1	41,2	11,7
Comunicações	34.615	7.804	42.420	2,0	483.208	1,9	22,0	36,2	13,7
Cultura	6.784	1.564	8.348	0,4	90.036	0,4	23,8	29,4	8,0
Meio-Ambiente	32.157	6.609	38.766	1,8	427.217	1,7	20,0	28,4	3,9
Planejamento	44.744	13.293	58.038	2,7	596.061	2,4	29,2	46,5	17,5
AGU	1.688	255	1.944	0,1	21.474	0,1	17,9	34,1	17,7
Ex-Territórios	49.329	8.775	58.104	2,7	659.753	2,6	20,1	30,3	13,7
<b>Total</b>	<b>1.850.407</b>	<b>319.552</b>	<b>2.169.959</b>	<b>100,0</b>	<b>25.012.053</b>	<b>100,0</b>	<b>16,8</b>	<b>26,0</b>	<b>9,4</b>

Fonte : SEAP/MOG.

1 - Inclui administração direta, fundações e autarquias do Poder Executivo;

2 - Inclui os gastos da Vice-Presidência e da SAE;

3 - Não inclui gastos com pessoal lotado no exterior;

4 - Variação do acumulado de jun-98/mai-99 contra o acumulado de jun-97/mai-98.

5 - Os dados foram calculados pelo regime de competência.

6 - Inclui na coluna da 1ª parcela dos 28,86% a SUNAB - já extinta.

7 - Inclui na coluna da 1ª parcela dos 28,86% a FAE - já extinta.

\* Inclui Obrigações Patronais.

## 1.15 - Despesa de Pessoal Civil do Executivo

### Presidência

	Valores Nominais - mai/99						R\$ mil		
	Composição						Variação % s/		
	Mês	28,86% 1ª parcela	Total	%	Acum.12 Últ.Meses	%	Ano Anterior		
							Mês anterior	Mês	Acumulado 12 meses <sup>1</sup>
Presidência	12.031	2.435	14.466	85,2	159.824	86,0	17,5	33,6	-6,7
Vice-Presidência	133	30	163	1,0	1.682	0,9	21,7	47,7	10,5
EMFA	1.866	485	2.351	13,8	24.426	13,1	26,8	46,1	8,8
<b>Total</b>	<b>14.030</b>	<b>2.949</b>	<b>16.979</b>	<b>100,0</b>	<b>185.933</b>	<b>100,0</b>	<b>18,7</b>	<b>35,3</b>	<b>-4,8</b>

Fonte: SEAP/MOG. Os dados foram calculados pelo regime de competência;

1 - Variação do acumulado de jun-98/mai-99 contra o acumulado de jun-97/mai-98.

## 1.16 - Despesa de Pessoal Civil do Executivo

### Ministério da Ciência e Tecnologia

	Valores Nominais - mai/99						R\$ mil		
	Composição						Variação % s/		
	Mês	28,86% 1ª parcela	Total	%	Acum.12 Últ.Meses	%	Ano Anterior		
							Mês anterior	Mês	Acumulado 12 meses <sup>1</sup>
Adm. Direta	7.946	1.747	9.693	52,3	106.599	52,0	24,4	35,6	-1,5
CNPq	6.404	1.587	7.991	43,1	89.877	43,8	24,4	33,2	23,8
Centro Tec. para Inform.	614	234	848	4,6	8.538	4,2	42,3	59,2	0,6
<b>Total</b>	<b>14.965</b>	<b>3.568</b>	<b>18.532</b>	<b>100,0</b>	<b>205.014</b>	<b>100,0</b>	<b>25,2</b>	<b>35,5</b>	<b>8,3</b>

Fonte: SEAP/MOG. Os dados foram calculados pelo regime de competência;

1 - Variação do acumulado de jun-98/mai-99 contra o acumulado de jun-97/mai-98.

## 1.17 - Despesa de Pessoal Civil do Executivo

### Ministério da Fazenda

	Valores Nominais - mai/99						R\$ mil		
	Composição						Variação % s/		
	Mês	28,86% 1ª parcela	Total	%	Acum.12 Últ.Meses	%	Ano Anterior		
							Mês anterior	Mês	Acumulado 12 meses <sup>1</sup>
Adm. Direta	187.432	18.061	205.493	97,6	2.728.116	98,0	0,1	3,2	-1,6
Com. Val. Mobiliários	1.777	268	2.045	1,0	24.010	0,9	10,7	17,8	14,8
Sup. de Seg. Privados	2.463	274	2.737	1,3	32.304	1,2	10,3	14,7	3,1
Sup. Nac. de Abastecimento (extinto)		211	211	0,1	211				
<b>Total</b>	<b>191.673</b>	<b>18.813</b>	<b>210.486</b>	<b>100,0</b>	<b>2.784.641</b>	<b>100,0</b>	<b>0,4</b>	<b>3,6</b>	<b>-1,8</b>

Fonte: SEAP/MOG. Os dados foram calculados pelo regime de competência;

1 - Variação do acumulado de jun-98/mai-99 contra o acumulado de jun-97/mai-98.

**1.18 - Despesa de Pessoal Civil do Executivo**

**Ministério da Educação e do Desporto**

Valores Nominais - mai/99

R\$ mil

	Composição						Variação % s/		
	Mês	28,86% 1ª parcela	Total	%	Acum.12 Últ.Meses	%	Ano Anterior		
							Mês anterior	Mês	12 meses <sup>1</sup>
Administração Direta	12.613	2.713	15.326	3,0	191.876	3,1	18,6	12,4	4,3
Inst. de Ensino de 2º Grau <sup>2</sup>	32.026	4.513	36.538	7,2	434.563	7,1	13,3	16,2	8,6
Inst. de Ensino de 3º Grau <sup>3</sup>	393.569	38.653	432.221	84,7	5.217.492	84,9	11,6	26,0	14,3
Centros Fed. de Educação Tecnológica	17.180	1.711	18.890	3,7	221.816	3,6	13,3	23,6	10,0
CAPES	518	51	569	0,1	6.778	0,1	6,8	28,0	28,5
Fundo Nacional de Desenv. da Educação	1.801	327	2.128	0,4	24.315	0,4	16,8	30,4	5,9
Fund. Joaquim Nabuco	1.569	525	2.094	0,4	21.532	0,4	33,7	53,7	27,0
Instituto Nacional de Educ. de Surdos	1.124	171	1.294	0,3	14.946	0,2	15,7	22,1	4,1
Instituto Benjamin Constant	636	252	888	0,2	10.622	0,2	15,0	22,6	15,8
Inst.Nac. de Estudos Pesq. Educacionais	256	56	312	0,1	3.333	0,1	20,3	46,1	15,0
<b>Total</b>	<b>461.292</b>	<b>48.969</b>	<b>510.261</b>	<b>100,0</b>	<b>6.147.273</b>	<b>100,0</b>	<b>12,1</b>	<b>24,8</b>	<b>13,4</b>

Fonte : SEAP/MOG. Os dados foram calculados pelo regime de competência;

1 - Variação do acumulado de jun-98/mai-99 contra o acumulado de jun-97/mai-98.

2- Inclui colégios, escolas técnicas e escolas agrotécnicas;

3- Inclui faculdades, fundações e universidades federais.

**1.19 - Despesa de Pessoal Civil do Executivo**

**Ministério do Exército**

Valores Nominais - mai/99

R\$ mil

	Composição						Variação % s/		
	Mês	28,86% 1ª parcela	Total	%	Acum.12 Últ.Meses	%	Ano Anterior		
							Mês anterior	Mês	12 meses <sup>1</sup>
Adm. Direta	34.734	9.227	43.960	99,7	460.150	99,7	26,9	43,7	14,9
Fundação Osório	122	18	139	0,3	1.334	0,3	13,7	76,3	28,0
<b>Total</b>	<b>34.855</b>	<b>9.244</b>	<b>44.100</b>	<b>100,0</b>	<b>461.485</b>	<b>100,0</b>	<b>26,8</b>	<b>43,8</b>	<b>15,0</b>

Fonte : SEAP/MOG. Os dados foram calculados pelo regime de competência;

1 - Variação do acumulado de jun-98/mai-99 contra o acumulado de jun-97/mai-98.

# DESPESAS

## 1.20 - Despesa de Pessoal Civil do Executivo

### Ministério da Indústria, Comércio e Turismo

	Valores Nominais - mai/99						R\$ mil		
	Composição						Variação % s/		
	Mês	28,86%	Total	%	Acum.12	%	Mês	Mesmo	Acumulado
	1ª parcela			Últ.Meses		anterior	Mês	12 meses <sup>1</sup>	
Adm. Direta	1.678	388	2.067	24,5	20.719	23,1	22,5	50,4	16,5
Inst. Brasileiro de Turismo	919	225	1.144	13,6	11.609	13,0	22,4	48,8	13,9
INMETRO	2.193	721	2.914	34,6	30.112	33,6	32,7	53,8	9,3
INPI	2.013	296	2.309	27,4	27.096	30,3	16,1	28,0	-5,9
Total	6.804	1.630	8.434	100,0	89.536	100,0	23,9	44,4	6,1

Fonte: SEAP/MOG. Os dados foram calculados pelo regime de competência;

1 - Variação do acumulado de jun-98/mai-99 contra o acumulado de jun-97/mai-98.

## 1.21 - Despesa de Pessoal Civil do Executivo

### Ministério da Justiça

	Valores Nominais - mai/99						R\$ mil		
	Composição						Variação % s/		
	Mês	28,86%	Total	%	Acum.12	%	Mês	Mesmo	Acumulado
	1ª parcela			Últ.Meses		anterior	Mês	12 meses <sup>1</sup>	
Adm. Direta	61.728	12.027	73.755	43,2	972.086	46,8	17,8	30,9	34,4
Depart. de Polícia Federal	74.343	12.826	87.169	51,1	1.007.087	48,5	19,6	32,0	-6,2
Fund. Nacional do Índio	6.692	2.441	9.133	5,4	88.786	4,3	38,6	59,6	21,3
Defensoria Pública da União	350	14	364	0,2	4.762	0,2	0,2	6,7	14,1
Cons. Admin. Defesa Econômica	177	12	190	0,1	2.213	0,1	8,4	12,9	19,9
Total	143.289	27.321	170.610	100,0	2.074.935	100,0	19,6	32,7	10,6

Fonte: SEAP/MOG. Os dados foram calculados pelo regime de competência;

1 - Variação do acumulado de jun-98/mai-99 contra o acumulado de jun-97/mai-98.



**1.22 - Despesa de Pessoal Civil do Executivo**

**Ministério de Minas e Energia**

	Valores Nominais - mai/99						R\$ mil		
	Composição						Variação % s/		
	Mês	28,86% 1ª parcela	Total	%	Acum.12 Últ.Meses	%	Ano Anterior		
							Mês anterior	Mês	Acumulado 12 meses <sup>1</sup>
Adm. Direta	3.793	1.115	4.908	62,0	53.972	66,4	20,5	27,1	5,2
Depart. Nac. de Prod. Mineral	1.714	549	2.263	28,6	21.957	27,0	34,8	57,2	16,8
Ag. Nac. de Energia Elétrica <sup>2</sup>	358	22	380	4,8	4.320	5,3	8,4	59,1	
Ag. Nac. de Petróleo <sup>3</sup>	359	6	365	4,6	1.003	1,2	1,3		
<b>Total</b>	<b>6.224</b>	<b>1.693</b>	<b>7.917</b>	<b>100,0</b>	<b>81.252</b>	<b>100,0</b>	<b>22,5</b>	<b>42,9</b>	<b>15,1</b>

Fonte : SEAP/MOG. Os dados foram calculados pelo regime de competência;

1 - Variação do acumulado de jun-98/mai-99 contra o acumulado de jun-97/mai-98.

2 - Criada pelo Decreto 9.427, de 26/12/96.

3 - Criada pelo Decreto 2.455, de 14/01/98.

**1.23 - Despesa de Pessoal Civil do Executivo**

**Ministério da Previdência e Assistência Social**

	Valores Nominais - mai/99						R\$ mil		
	Composição						Variação % s/		
	Mês	28,86% 1ª parcela	Total	%	Acum.12 Últ.Meses	%	Ano Anterior		
							Mês anterior	Mês	Acumulado 12 meses <sup>1</sup>
Adm. Direta	6.582	1.863	8.445	3,4	87.275	3,1	29,3	43,1	11,8
INSS	206.852	29.973	236.825	96,6	2.715.813	96,9	14,6	24,4	8,8
<b>Total</b>	<b>213.434</b>	<b>31.835</b>	<b>245.270</b>	<b>100,0</b>	<b>2.803.088</b>	<b>100,0</b>	<b>15,0</b>	<b>24,9</b>	<b>8,9</b>

Fonte : SEAP/MOG. Os dados foram calculados pelo regime de competência;

1 - Variação do acumulado de jun-98/mai-99 contra o acumulado de jun-97/mai-98.

**1.24 - Despesa de Pessoal Civil do Executivo**

**Ministério das Relações Exteriores<sup>1</sup>**

	Valores Nominais - mai/99						R\$ mil		
	Composição						Variação % s/		
	Mês	28,86% 1ª parcela	Total	%	Acum.12 Últ.Meses	%	Ano Anterior		
							Mês anterior	Mês	Acumulado 12 meses <sup>2</sup>
Adm. Direta	11.145	3.651	14.796	99,3	152.705	99,4	35,3	59,5	32,1
Fund. Alexandre de Gusmão	74	27	101	0,7	933	0,6	21,6	75,9	20,9
<b>Total</b>	<b>11.219</b>	<b>3.678</b>	<b>14.897</b>	<b>100,0</b>	<b>153.637</b>	<b>100,0</b>	<b>35,2</b>	<b>59,6</b>	<b>32,0</b>

Fonte : SEAP/MOG. Os dados foram calculados pelo regime de competência.

1 - Exclui despesa de pessoal lotado no exterior;

2 - Variação do acumulado de jun-98/mai-99 contra o acumulado de jun-97/mai-98.

# DESPESAS

## 1.25 - Despesa de Pessoal Civil do Executivo

### Ministério da Saúde

	Valores Nominais - mai/99						R\$ mil		
	Composição						Variação % s/		
	Mês	28,86%	Total	%	Acum.12	%	Mês	Mesmo	Acumulado
	1ª parcela			Últ.Meses		anterior	Mês	12 meses <sup>1</sup>	
Adm. Direta	226.138	44.125	270.263	69,0	2.998.627	70,8	20,4	28,6	10,0
Ag. Nac. de Vigilância Sanitária	59		59	0,0	59				
Fund. Oswaldo Cruz	10.333	2.982	13.316	3,4	137.535	3,2	28,5	43,1	13,1
Fund. Nacional de Saúde	83.655	24.634	108.289	27,6	1.099.247	26,0	32,2	39,5	8,0
Total	320.186	71.741	391.927	100,0	4.235.468	100,0	23,8	31,9	9,6

Fonte : SEAP/MOG. Os dados foram calculados pelo regime de competência.

1 - Variação do acumulado de jun-98/mai-99 contra o acumulado de jun-97/mai-98.

## 1.26 - Despesa de Pessoal Civil do Executivo

### Ministério do Trabalho

	Valores Nominais - mai/99						R\$ mil		
	Composição						Variação % s/		
	Mês	28,86%	Total	%	Acum.12	%	Mês	Mesmo	Acumulado
	1ª parcela			Últ.Meses		anterior	Mês	12 meses <sup>1</sup>	
Adm. Direta	50.791	5.126	55.918	97,8	668.321	98,0	8,9	-7,5	0,8
Fund. Jorge Duprat Figueiredo	1.052	195	1.248	2,2	13.614	2,0	25,5	35,1	25,3
Total	51.844	5.322	57.165	100,0	681.935	100,0	9,2	-6,9	1,2

Fonte : SEAP/MOG. Os dados foram calculados pelo regime de competência.

1 - Variação do acumulado de jun-98/mai-99 contra o acumulado de jun-97/mai-98.

## 1.27 - Despesa de Pessoal Civil do Executivo

### Ministério dos Transportes

	Valores Nominais - mai/99						R\$ mil		
	Composição						Variação % s/		
	Mês	28,86%	Total	%	Acum.12	%	Mês	Mesmo	Acumulado
	1ª parcela			Últ.Meses		anterior	Mês	12 meses <sup>1</sup>	
Adm. Direta	46.956	9.314	56.270	51,7	632.511	54,9	19,7	34,7	11,2
DNER	38.706	13.815	52.522	48,3	519.814	45,1	36,1	48,8	12,3
Total	85.662	23.129	108.791	100,0	1.152.325	100,0	27,1	41,2	11,7

Fonte: SEAP/MOG. Os dados foram calculados pelo regime de competência.

1 - Variação do acumulado de jun-98/mai-99 contra o acumulado de jun-97/mai-98.

**1.28 - Despesa de Pessoal Civil do Executivo**

**Ministério das Comunicações**

	Valores Nominais - mai/99						R\$ mil		
	Composição						Variação % s/		
	Mês	28,86%	Total	%	Acum.12	%	Ano Anterior		
							Mês	Mesmo	Acumulado
1ª parcela				Últ.Meses	anterior	Mês	12 meses <sup>1</sup>		
Adm. Direta	34.105	7.774	41.878	98,7	477.824	98,9	22,2	35,7	12,7
Ag. Nac. de Telecomunicações <sup>2</sup>	511	31	541	1,3	5.384	1,1	10,1	88,4	
<b>Total</b>	<b>34.615</b>	<b>7.804</b>	<b>42.420</b>	<b>100,0</b>	<b>483.208</b>	<b>100,0</b>	<b>22,0</b>	<b>36,2</b>	<b>13,7</b>

Fonte : SEAP/MOG. Os dados foram calculados pelo regime de competência.

1 - Variação do acumulado de jun-98/mai-99 contra o acumulado de jun-97/mai-98.

2 - Criada pelo Decreto 2.338, de 07/10/97.

**1.29 - Despesa de Pessoal Civil do Executivo**

**Ministério da Cultura**

	Valores Nominais - mai/99						R\$ mil		
	Composição						Variação % s/		
	Mês	28,86%	Total	%	Acum.12	%	Ano Anterior		
							Mês	Mesmo	Acumulado
1ª parcela				Últ.Meses	anterior	Mês	12 meses <sup>1</sup>		
Adm. Direta	1.256	279	1.535	18,4	16.711	18,6	25,7	31,3	11,8
Fund. Casa de Rui Barbosa	495	30	526	6,3	6.645	7,4	2,3	11,7	17,7
Fund. Biblioteca Nacional	1.094	185	1.279	15,3	14.112	15,7	17,6	24,1	4,8
Fund. Cultural Palmares	118	39	156	1,9	1.541	1,7	29,8	57,6	12,1
Inst. Br. do Patr. Hist. Art. Nac.	2.871	746	3.617	43,3	37.952	42,2	27,0	33,4	7,8
Inst. Brasil. de Arte e Cultura	951	285	1.236	14,8	13.076	14,5	29,3	27,1	2,7
<b>Total</b>	<b>6.784</b>	<b>1.564</b>	<b>8.348</b>	<b>100,0</b>	<b>90.036</b>	<b>100,0</b>	<b>23,8</b>	<b>29,4</b>	<b>8,0</b>

Fonte: SEAP/MOG. Os dados foram calculados pelo regime de competência.

1 - Variação do acumulado de jun-98/mai-99 contra o acumulado de jun-97/mai-98.

**1.30 - Despesa de Pessoal Civil do Executivo**

**Ministério do Meio Ambiente, dos Rec. Hídricos e da Amazônia Legal**

	Valores Nominais - mai/99						R\$ mil		
	Composição						Variação % s/		
	Mês	28,86%	Total	%	Acum.12	%	Ano Anterior		
							Mês	Mesmo	Acumulado
1ª parcela				Últ.Meses	anterior	Mês	12 meses <sup>1</sup>		
Adm. Direta	844	149	992	2,6	10.993	2,6	11,0	23,3	25,5
IBAMA	16.791	2.729	19.520	50,4	223.223	52,3	14,9	24,4	7,9
DNOCS	14.522	3.732	18.254	47,1	193.001	45,2	26,5	33,3	-1,2
<b>Total</b>	<b>32.157</b>	<b>6.609</b>	<b>38.766</b>	<b>100,0</b>	<b>427.217</b>	<b>100,0</b>	<b>20,0</b>	<b>28,4</b>	<b>3,9</b>

Fonte: SEAP/MOG. Os dados foram calculados pelo regime de competência.

1 - Variação do acumulado de jun-98/mai-99 contra o acumulado de jun-97/mai-98.

# DESPESAS

## 1.31 - Despesa de Pessoal Civil do Executivo

### Ministério do Planejamento e Orçamento

Valores Nominiais - mai/99

R\$ mil

	Composição						Variação % s/		
	Mês	28,86% 1ª parcela	Total	%	Acum.12 Últ.Meses	%	Ano Anterior		
							Mês anterior	Mês	Acumulado 12 meses <sup>1</sup>
A dm . Direta	8.086	1.980	10.066	17,3	105.679	17,7	18,1	43,1	21,0
ENAP	378	147	525	0,9	5.324	0,9	35,4	45,5	-5,9
IBGE	23.822	8.433	32.255	55,6	320.914	53,8	36,3	56,7	24,6
IPEA	4.257	929	5.185	8,9	56.499	9,5	21,6	30,5	11,7
SUDENE	5.541	1.065	6.606	11,4	73.095	12,3	20,2	28,0	-2,0
SUDAM	1.688	278	1.966	3,4	21.979	3,7	19,3	16,6	5,1
SUFRAMA	973	463	1.435	2,5	12.572	2,1	53,1	71,2	14,3
Total	44.744	13.293	58.038	100,0	596.061	100,0	29,2	46,5	17,5

Fonte : SEAP/MOG. Os dados foram calculados pelo regime de competência.

1 - Variação do acumulado de jun-98/m ai-99 contra o acumulado de jun-97/m ai-98.

2 - SEAP - Secretaria de Estado da Administração Federal e do Patrimônio consta na Administração Direta.

## 1.32 - Despesa de Pessoal Civil do Executivo

### Ex-Territórios

Valores Nominiais - mai/99

R\$ mil

	Composição						Variação % s/		
	Mês	28,86% 1ª parcela	Total	%	Acum.12 Últ.Meses	%	Ano Anterior		
							Mês anterior	Mês	Acumulado 12 meses <sup>1</sup>
Ex-Territ. Fed. do Acre	4.746	1.115	5.862	10,1	61.081	9,3	22,9	54,6	21,4
Ex-Territ. Fed. do Amapá	17.406	3.015	20.421	35,1	229.199	34,7	21,2	27,7	4,7
Ex-Territ. Fed. de Rondônia	17.108	2.501	19.608	33,7	224.671	34,1	16,3	40,6	26,7
Ex-Territ. Fed. de Roraima	10.069	2.144	12.213	21,0	144.802	21,9	23,3	12,4	8,4
Total	49.329	8.775	58.104	100,0	659.753	100,0	20,1	30,3	13,7

Fonte : SEAP/MOG. Os dados foram calculados pelo regime de competência.

1 - Variação do acumulado de jun-98/m ai-99 contra o acumulado de jun-97/m ai-98.

**1.33 - Despesa de Pessoal Civil do Executivo  
Instituições de Ensino Superior**

	Valores Nominais - mai/99						R\$ mil			
	Composição						Variação % s/ ano anterior			
	Mês	28,86%		Mês	%	Acum. 12 últ. meses	%	Mês anterior	ano anterior	
		1ª parcela							Mês	Mesmo Mês
<b>Fac. e Esc. Federais</b>	<b>9.097</b>	<b>937</b>	<b>10.035</b>	<b>2,3</b>	<b>119.048</b>	<b>2,3</b>	<b>11,4</b>	<b>24,3</b>	<b>13,0</b>	
Agric. de Mossoró	1.358	379	1.737	0,4	18.606	0,4	25,6	41,4	17,4	
C. Agrárias do Pará	1.443	242	1.685	0,4	18.947	0,4	21,7	35,3	17,1	
C. Médic. de P. Alegre	779	7	786	0,2	10.172	0,2	0,1	9,1	13,0	
Eng. de Itajubá	1.345	168	1.513	0,3	17.637	0,3	12,9	42,3	24,9	
Far. e Od. de Alfenas	837	111	949	0,2	10.919	0,2	14,5	42,2	24,5	
Med. do Tr. Mineiro	3.023	1	3.023	0,7	38.620	0,7	1,6	5,1	1,7	
Odontol. de Diamantina	313	29	342	0,1	4.147	0,1	9,0	26,3	19,5	
<b>Fund. Universitárias</b>	<b>94.476</b>	<b>10.773</b>	<b>105.249</b>	<b>24,4</b>	<b>1.272.136</b>	<b>24,4</b>	<b>14,4</b>	<b>33,6</b>	<b>21,9</b>	
Amapá	462	84	547	0,1	5.003	0,1	24,7	116,9	44,7	
Amazonas	5.455	850	6.305	1,5	70.543	1,4	20,2	41,1	19,0	
Brasília	14.170	896	15.066	3,5	214.806	4,1	3,8	41,6	50,9	
Maranhão	7.088	307	7.395	1,7	93.391	1,8	12,7	15,6	17,1	
Mato Grosso	6.897	1.001	7.898	1,8	96.511	1,8	18,5	24,1	9,3	
Mato Grosso do Sul	8.063	1.769	9.832	2,3	107.268	2,1	23,0	26,5	8,9	
Ouro Preto	2.653	380	3.033	0,7	35.024	0,7	8,9	42,4	21,2	
Pelotas	5.893	330	6.223	1,4	77.215	1,5	5,9	29,1	15,9	
Piauí	5.560	457	6.016	1,4	73.917	1,4	11,1	23,0	17,7	
Rio de Janeiro (UNIRIO)	3.759	532	4.291	1,0	58.221	1,1	14,4	25,0	21,0	
Rio Grande	4.645	161	4.806	1,1	60.900	1,2	7,1	16,9	8,7	
Rondônia	1.368	89	1.458	0,3	17.281	0,3	8,5	22,4	16,7	
Roraima	894	110	1.004	0,2	11.047	0,2	18,4	50,9	15,2	
São Carlos	4.991	410	5.401	1,2	54.542	1,0	36,6	74,2	33,3	
São João Del Rei	990	156	1.147	0,3	13.190	0,3	14,5	49,0	35,6	
Sergipe	4.161	548	4.709	1,1	54.958	1,1	15,1	36,4	20,5	
Uberlândia	10.111	1.678	11.789	2,7	131.242	2,5	19,7	42,7	19,8	
Viçosa	7.315	1.013	8.329	1,9	97.076	1,9	15,4	36,8	21,7	
<b>Univ. Federais</b>	<b>289.996</b>	<b>26.942</b>	<b>316.938</b>	<b>73,3</b>	<b>3.826.308</b>	<b>73,3</b>	<b>10,7</b>	<b>23,7</b>	<b>12,1</b>	
Acre	2.635	1.093	3.728	0,9	33.546	0,6	47,5	80,1	16,0	
Alagoas	7.188	498	7.686	1,8	97.511	1,9	9,0	5,5	2,1	
Bahia	16.233	1.051	17.284	4,0	209.292	4,0	8,8	25,5	16,0	
Ceará	16.553	824	17.377	4,0	217.078	4,2	7,7	18,5	13,4	
Espírito Santo	7.720	903	8.623	2,0	101.633	1,9	14,1	35,2	18,8	
Fluminense	19.395	1.752	21.148	4,9	254.651	4,9	7,7	27,8	17,8	
Goiás	9.474	664	10.138	2,3	124.309	2,4	9,5	26,4	13,0	
Juiz de Fora	5.968	470	6.438	1,5	79.080	1,5	7,9	10,6	10,8	
Lavras	2.119	54	2.174	0,5	29.151	0,6	0,0	12,0	29,6	
Minas Gerais	22.129	2.858	24.987	5,8	289.771	5,6	17,5	38,2	20,0	
Pará	12.024	1.239	13.263	3,1	158.804	3,0	10,7	26,4	12,2	
Paraíba	20.693	3.470	24.163	5,6	279.717	5,4	17,4	24,5	5,3	
Paraná	16.039	1.848	17.887	4,1	205.047	3,9	14,5	34,0	17,5	
Pernambuco	14.440	1.319	15.759	3,6	194.163	3,7	10,4	6,1	-1,6	
Rio de Janeiro	40.505	1.634	42.139	9,7	533.580	10,2	4,6	24,1	8,6	
Rural de Pernambuco	4.153	390	4.542	1,1	56.710	1,1	10,0	1,8	-7,1	
Rural do Rio de Janeiro	5.298	766	6.064	1,4	72.544	1,4	17,6	9,3	0,5	
Rio Grande do Norte	13.598	2.476	16.074	3,7	181.955	3,5	20,9	21,0	10,5	
Rio Grande do Sul	18.910	545	19.455	4,5	248.388	4,8	3,1	23,4	19,9	
Santa Catarina	15.853	1.840	17.693	4,1	208.302	4,0	11,6	31,3	16,7	
Santa Maria	11.308	735	12.043	2,8	148.889	2,9	8,0	15,5	16,3	
São Paulo	7.761	514	8.275	1,9	102.188	2,0	8,8	25,2	15,0	
<b>Total</b>	<b>393.569</b>	<b>38.653</b>	<b>432.221</b>	<b>100,00</b>	<b>5.217.492</b>	<b>100,00</b>	<b>11,6</b>	<b>26,0</b>	<b>14,3</b>	

Fonte: SEAP/MOG. Os dados foram calculados pelo regime de competência.

1 - Variação do acumulado de jun-98/mai-99 contra o acumulado de jun-97/mai-98.

## 1.34 - Relação entre Despesa de Pessoal e Quantitativo(força de trabalho) de Servidores por Ministério/Entidade

Posição: mai/99

	Acumulado 12 meses <sup>4</sup> em %		
	Despesas <sup>1</sup>	Quantitativo <sup>1</sup>	Índice
	(a)	(b)	(a)/(b)
Presidência <sup>2</sup>	0,95	1,04	0,91
EMFA	0,16	0,32	0,49
AGU	0,16	0,40	0,41
Ex-Ministérios	0,00	0,00	0,00
Ex-Territórios	3,61	4,79	0,75
Aeronáutica	1,13	1,78	0,64
Agricultura	1,74	2,18	0,80
Assuntos Fundiários	1,25	1,17	1,06
Ciência e Tecnologia	1,09	0,85	1,28
Comunicações	0,20	0,27	0,73
Cultura	0,47	0,53	0,89
Educação	31,93	32,84	0,97
Esportes	0,03	0,03	0,90
Exército	1,28	2,37	0,54
Fazenda	8,81	5,46	1,61
Ind. e Comércio	0,50	0,46	1,09
Justiça	9,47	4,43	2,14
Marinha	1,17	2,18	0,54
Meio-Ambiente	1,54	1,63	0,95
Minas e Energia	0,38	0,38	0,98
Planejamento	3,02	2,70	1,12
Previdência	8,49	8,55	0,99
Relações Exteriores <sup>3</sup>	0,52	0,35	1,47
Saúde	18,73	22,82	0,82
Trabalho	2,59	1,54	1,69
Transporte	0,81	0,93	0,86
Total	100,0	100,0	1,00

Fonte: SEAP/MOG. Os dados referentes à despesa foram calculados pelo regime de competência.

Força de Trabalho = quantidade de vínculo (-) exercício descentralizado (-) lotação provisória (-) cedido.

1 - Inclui somente servidores ativos do Poder Executivo, base SIAPE

2 - Inclui os gastos da Vice-Presidência, AEB, CNEN e da SAE.

3 - Não inclui, neste cálculo, gastos e quantitativo com pessoal lotado no exterior.

4- Média no período entre jun/98 e mai/99

## 1.35 - Relação entre Despesa com Pessoal<sup>1</sup> e Receita Corrente Líquida da União<sup>2</sup>

Valores Nominais						R\$ milhões
	Despesa de Pessoal	Receita Corrente Líquida	% de Dep. Pes. / Rec. Cor. Líq. <sup>3</sup>	Receita Corrente da União	% de Dep. Pes. / Rec. Cor. União	
<b>Acum. em 95</b>	<b>37.825</b>	<b>67.298</b>	<b>56,2</b>	<b>127.094</b>	<b>29,8</b>	
Jan-96	3.966	7.194	55,1	11.374	34,9	
Fev	2.984	4.985	59,9	10.079	29,6	
Mar	2.817	9.486	29,7	14.456	19,5	
Abr	3.073	6.200	49,6	12.223	25,1	
Mai	2.953	5.866	50,3	11.217	26,3	
Jun	3.884	6.499	59,8	11.374	34,1	
Jul	3.009	5.777	52,1	12.472	24,1	
Ago	3.136	6.160	50,9	11.551	27,1	
Set	2.998	5.945	50,4	11.804	25,4	
Out	2.755	6.546	42,1	12.376	22,3	
Nov	3.929	6.210	63,3	11.842	33,2	
Dez	5.062	18.484	27,4	21.749	23,3	
<b>Acum. em 1996</b>	<b>40.567</b>	<b>89.353</b>	<b>45,4</b>	<b>152.515</b>	<b>26,6</b>	
Jan-97	4.020	7.738	52,0	13.119	30,6	
Fev	3.065	7.644	40,1	13.057	23,5	
Mar	3.120	8.194	38,1	13.684	22,8	
Abr	3.287	8.680	37,9	15.078	21,8	
Mai	3.401	6.983	48,7	13.333	25,5	
Jun	4.146	7.900	52,5	12.767	32,5	
Jul	3.393	9.613	35,3	15.669	21,7	
Ago	3.134	7.156	43,8	14.128	22,2	
Set	3.219	8.365	38,5	14.124	22,8	
Out	3.255	8.046	40,5	15.450	21,1	
Nov	4.347	6.944	62,6	13.941	31,2	
Dez	6.142	9.778	62,8	20.923	29,4	
<b>Acum. em 1997</b>	<b>44.530</b>	<b>97.041</b>	<b>45,9</b>	<b>175.271</b>	<b>25,4</b>	
Jan-98	3.748	12.299	30,5	16.781	22,3	
Fev	3.660	7.477	48,9	15.888	23,0	
Mar	3.577	12.585	28,4	19.335	18,5	
Abr	3.434	9.275	37,0	17.356	19,8	
Mai	3.405	6.856	49,7	14.218	24,0	
Jun	4.832	10.004	48,3	17.653	27,4	
Jul	3.511	8.141	43,1	15.702	22,4	
Ago	3.745	6.049	61,9	13.976	26,8	
Set	3.623	14.115	25,7	22.114	16,4	
Out	3.698	6.262	59,1	13.889	26,6	
Nov	5.073	5.891	86,1	13.458	37,7	
Dez	5.638	5.538	101,8	19.989	28,2	
<b>Acum. em 1998</b>	<b>47.945</b>	<b>104.491</b>	<b>45,9</b>	<b>200.359</b>	<b>23,9</b>	
Jan-99	4.241	12.642	33,5	18.054	23,5	
Fev	3.783	9.721	38,9	15.364	24,6	
Mar	4.013	8.963	44,8	18.703	21,5	
Abr	3.689	13.659	27,0	17.514	21,1	
Mai	3.798	5.026	75,6	15.056	25,2	

Elaborado: SEAP/MOG.

Fonte: STN/MF

1 - Inclui administração direta (executivo civil e militar, legislativo e judiciário) e administração indireta (autarquias, fundações, empresas públicas e sociedade de economia mista).

2 - Valores apurados pelo critério de competência.

3 - O limite de participação das Despesas de Pessoal X Receita Corrente Líquida definido na L.C. n° 82/95 (Lei Camata), não poderá exceder a 60% em cada exercício financeiro.

- A Receita Corrente Líquida corresponde à Receita Corrente da União menos:

- . transferências constitucionais e legais;
- . contribuição para o PIS/PASEP;
- . benefícios previdenciários.

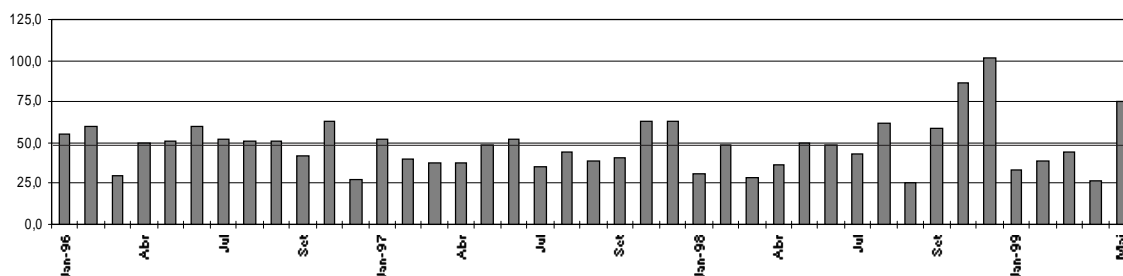
- Das Receitas Correntes estão deduzidos os val. relativos aos incentivos e restituições fiscais.

Das Receitas Correntes da União já estão deduzidos os valores relativos aos incentivos e às restituições fiscais.

Obs.: Os crescimentos da despesa de pessoal nos meses de dezembro ocorrem pelo aumento das contas:

- . Precatórios dos Ativos
- . Férias - Abono Constitucional e Pagamento Antecipado
- . Exercícios Anteriores
- . Restos a pagar

% de Despesa de Pessoal / Receita Corrente Líquida



# DESPESAS

## 1.36 - % de Participação da Despesa com Pessoal e Receita Corrente Líquida da União

	% de Despesa de Pessoal / Receita Corrente Líquida			
	Executivo	Legislativo	Judiciário	Total
<b>Acum. em 95</b>	<b>50,6</b>	<b>1,8</b>	<b>3,8</b>	<b>56,2</b>
Jan-96	49,6	1,9	3,6	55,1
Fev	52,6	2,9	4,4	59,9
Mar	26,6	0,9	2,2	29,7
Abr	44,5	1,4	3,7	49,6
Mai	44,9	1,5	3,9	50,3
Jun	52,2	2,4	5,2	59,8
Jul	46,6	2,0	3,5	52,1
Ago	45,6	1,5	3,9	50,9
Set	45,0	1,5	4,0	50,4
Out	37,1	1,0	4,0	42,1
Nov	57,7	0,6	5,0	63,3
Dez	23,0	1,8	2,5	27,4
<b>Acum. em 1996</b>	<b>40,2</b>	<b>1,6</b>	<b>3,6</b>	<b>45,4</b>
Jan-97	46,0	2,0	3,9	52,0
Fev	34,4	1,9	3,8	40,1
Mar	33,1	1,5	3,5	38,1
Abr	33,3	1,3	3,3	37,9
Mai	41,9	1,5	5,3	48,7
Jun	44,9	2,1	5,5	52,5
Jul	30,2	1,8	3,3	35,3
Ago	38,1	1,6	4,2	43,8
Set	33,7	1,2	3,5	38,5
Out	35,4	1,2	3,9	40,5
Nov	57,9	1,5	3,2	62,6
Dez	51,0	3,2	8,6	62,8
<b>Acum. em 1997</b>	<b>39,7</b>	<b>1,8</b>	<b>4,4</b>	<b>45,9</b>
Jan-98	23,7	1,3	5,5	30,5
Fev	37,8	2,1	9,0	48,9
Mar	23,2	1,3	3,9	28,4
Abr	31,2	1,5	4,3	37,0
Mai	42,3	1,8	5,6	49,7
Jun	43,3	1,3	3,8	48,3
Jul	35,1	2,2	5,8	43,1
Ago	54,0	2,1	5,8	61,9
Set	22,1	0,9	2,7	25,7
Out	51,5	1,6	5,9	59,1
Nov	77,6	2,0	6,5	86,1
Dez	84,6	6,0	11,2	101,8
<b>Acum. em 1998</b>	<b>38,8</b>	<b>1,8</b>	<b>5,3</b>	<b>45,9</b>
Jan-99	27,2	1,5	4,9	33,5
Fev	30,7	1,9	6,4	38,9
Mar	37,6	2,1	5,0	44,8
Abr	22,7	1,2	3,1	27,0
Mai	64,8	2,7	8,0	75,6

Elaborado: SEAP/MOG.

Fonte: STN/MF

Tabela construída com base na tabela 1.35.



**2.1 - Quantitativo de Servidores da União por Situação Funcional**

**Posição - mai/99**

	<i>ATIVOS</i>	<i>APOSENTADOS</i>	<i>INST. PENSÃO</i>	<i>TOTAL</i>
Executivo	<b>508.850</b>	<b>395.410</b>	<b>196.492</b>	<b>1.100.752</b>
- Administ. Direta	214.498	226.452	146.030	586.980
- Autarquias	197.950	136.255	40.526	374.731
- Fundações	96.402	32.703	9.936	139.041
BACEN	4.570	2.918	244	7.732
MPU	6.910	1.531	618	9.059
Emp. Públicas	<b>29.224</b>	-	-	<b>29.224</b>
Soc. Economia Mista	<b>7.149</b>	-	-	<b>7.149</b>
Militares	<b>335.033</b>	<b>127.544</b>	<b>161.880</b>	<b>624.457</b>
Legislativo	<b>18.830</b>	<b>6.724</b>	<b>4.096</b>	<b>29.650</b>
Judiciário	<b>77.653</b>	<b>15.329</b>	<b>4.888</b>	<b>97.870</b>
Total	<b>988.219</b>	<b>549.456</b>	<b>368.218</b>	<b>1.905.893</b>
Transf. Intergovernamentais <sup>1</sup>	102.874	33.584	20.907	157.365

Elaborado: SEAP/MOG.

Fonte: SEAP/MOG e STN/MF

1 - Nº de Empregados de outras esferas de Governo pagos com recursos das transferências Intergovernamentais.

**2.2 - Participação do Quantitativo de Servidores da União por Situação Funcional em %**

**Posição - mai/99**

	<i>ATIVOS</i>	<i>APOSENTADOS</i>	<i>INST. PENSÃO</i>	<i>TOTAL</i>
Executivo	46,2	35,9	17,9	100,0
- Administ. Direta	36,5	38,6	24,9	100,0
- Autarquias	52,8	36,4	10,8	100,0
- Fundações	69,3	23,5	7,1	100,0
BACEN	59,1	37,7	3,2	100,0
MPU	76,3	16,9	6,8	100,0
Emp. Públicas	100,0	-	-	100,0
Soc. Economia Mista	100,0	-	-	100,0
Militares	53,7	20,4	25,9	100,0
Legislativo	63,5	22,7	13,8	100,0
Judiciário	79,3	15,7	5,0	100,0
Total	51,9	28,8	19,3	100,0
Transf. Intergovernamentais	65,4	21,3	13,3	100,0

Elaborado: SEAP/MOG.

Fonte: SEAP/MOG e STN/MF

## 2.3 - Quantitativo (força de trabalho) de Servidores Civis Ativos do Poder Executivo por Ministérios/Entidade

Posição - mai/99

	Quantitativo <sup>1</sup>	Participação %
Presidência <sup>2</sup>	5.413	1,1
EMFA	1.623	0,3
AGU	2.097	0,4
Ex-Territórios	24.220	4,8
Aeronautica	8.969	1,8
Agricultura	11.070	2,2
Assuntos Fundiários	5.933	1,2
Ciência e Tecnologia	4.336	0,9
Comunicações	1.509	0,3
Cultura	2.667	0,5
Educação	166.936	32,8
Esportes	196	0,0
Exército	11.907	2,3
Fazenda	27.612	5,4
Ind. e Comércio	2.371	0,5
Justiça	22.881	4,5
Marinha	10.901	2,1
Meio-Ambiente	8.245	1,6
Minas e Energia	1.925	0,4
Planejamento	14.050	2,8
Previdência	43.046	8,5
Relações Exteriores	3.081	0,6
Saúde	115.192	22,6
Trabalho	7.997	1,6
Transporte	4.673	0,9
<b>Total</b>	<b>508.850</b>	<b>100,0</b>

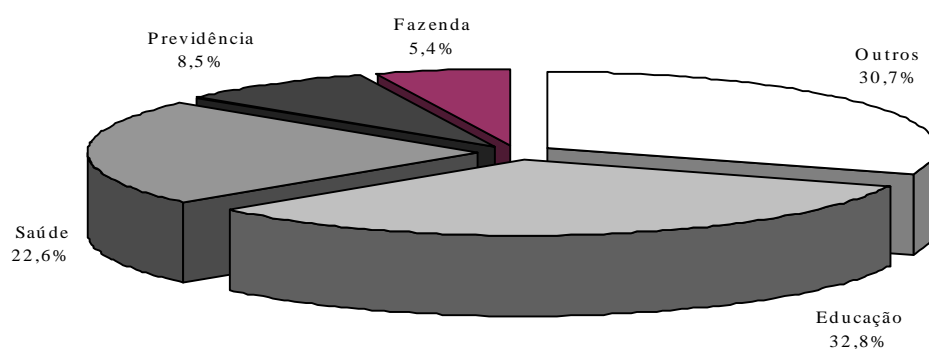
Fonte: SEAP/MOG.

Força de Trabalho = quantidade de vínculo (-) exercício descentralizado (-) lotação provisória (-) cedido.

1 - Inclui Administração Direta, Fundações e Autarquias do Poder Executivo.

2 - Inclui os servidores da Vice-Presidência, AEB, CNEN e da SAE.

Distribuição de Servidores Civis Ativos por Ministérios - %



## 3.1 - Distribuição de Servidores Civis do Poder Executivo por Faixa de Remuneração - em %

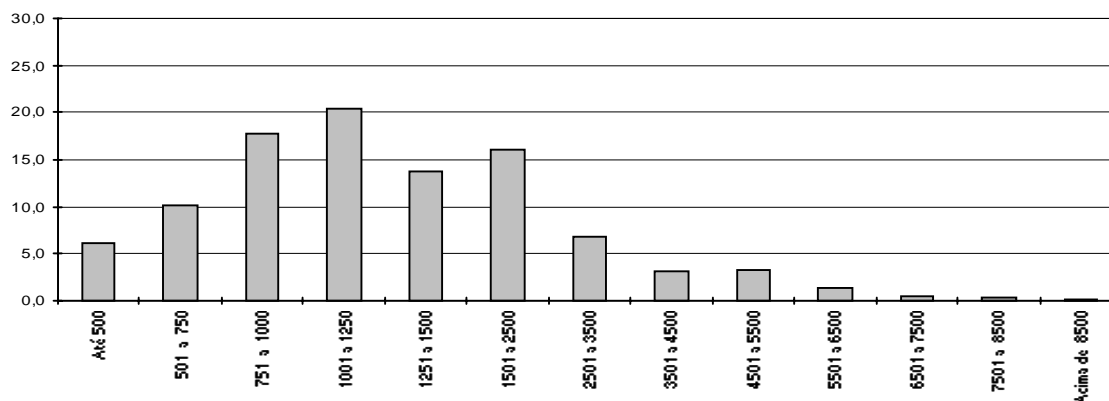
Posição - mai/99

R\$	Ativos (A)		Aposentados (B)		Total (A)+(B)	
	Mês	Média	Mês	Média	Mês	Média
	12 ult.meses		12 ult.meses		12 ult.meses	
Até 500	2,8	4,7	7,7	8,1	4,9	6,1
De 501 a 750	9,7	10,7	8,6	9,4	9,2	10,1
De 751 a 1000	14,7	17,4	17,3	18,3	15,9	17,8
De 1001 a 1250	22,0	20,0	21,8	21,0	21,9	20,4
De 1251 a 1500	15,5	14,6	13,2	12,6	14,5	13,7
De 1501 a 2500	18,8	17,3	14,9	14,5	17,1	16,1
De 2501 a 3500	7,3	7,1	6,5	6,4	7,0	6,8
De 3501 a 4500	3,8	3,4	3,1	2,9	3,5	3,2
De 4501 a 5500	3,8	3,6	2,9	2,9	3,4	3,3
De 5501 a 6500	0,9	0,8	2,3	2,3	1,5	1,4
De 6501 a 7500	0,3	0,3	0,8	0,8	0,5	0,5
De 7501 a 8500	0,1	0,1	0,5	0,5	0,3	0,3
Acima de 8.500	0,1	0,1	0,5	0,4	0,3	0,2
<b>Total</b>	<b>100,0</b>	<b>100,0</b>	<b>100,0</b>	<b>100,0</b>	<b>100,0</b>	<b>100,0</b>

Fonte: SEAP/MOG.

A variação de % entre: mês e média dos 12 últimos meses, decorre da aplicação do % de integralização dos 28,86%, pagas a partir de jul/98.

Distribuição % por Faixa de Remuneração  
média dos últimos 12 meses



## 3.2 - Remuneração Média\* de Servidores da União por Situação Funcional Posição - mai/99

	<i>ATIVOS</i>	<i>APOSENTADOS</i>	<i>INST. PENSÃO</i>	<i>TOTAL</i>
Executivo <sup>1,2</sup>	<b>1.899</b>	<b>1.736</b>	<b>1.358</b>	<b>1.743</b>
- Administ. Direta	2.084	1.520	1.219	1.651
- Autarquias	1.858	2.154	1.951	1.974
- Fundações	1.768	1.742	1.149	1.718
Emp. Públicas	<b>2.852</b>	-	-	<b>2.852</b>
Soc. Economia Mista	<b>2.785</b>	-	-	<b>2.785</b>
Militares	<b>1.373</b>	<b>2.317</b>	<b>1.461</b>	<b>1.602</b>
Legislativo	<b>5.529</b>	<b>6.891</b>	<b>3.124</b>	<b>5.548</b>
Judiciário	<b>4.194</b>	<b>5.201</b>	<b>3.082</b>	<b>4.298</b>
Transf. Intergovernamentais	-	-	-	<b>1.098</b>

Elaborado: SEAP/MOG.

Fonte: SEAP/MOG e STN/MF

1- Inclui na administração direta o MPU

2- Inclui nas autarquias o BACEN

Média dos últimos 12 meses

\* Corresponde à despesa total dividido pelo nº servidores

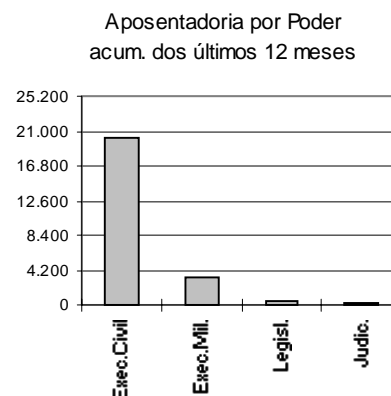
## 4.1 - Quantitativo de Aposentadorias por Poder

Posição - dez/98

	Composição				Variação %	
	Mês	%	Acum.12 últ.meses	%	Mês Anterior	Mesmo Mês Ano Anterior
Executivo	2.318	98,6	23.013	97,5	22,8	-24,1
Civil	2.096	89,2	19.755	83,7	9,1	-17,6
Militar	222	9,4	3.258	13,8	17,2	-35,5
Legislativo	14	0,6	399	1,7	-5,0	-62,0
Judiciário	18	0,8	188	0,8	200,0	-10,0
<b>Total</b>	<b>2.350</b>	<b>100</b>	<b>23.600</b>	<b>100,0</b>	<b>22,8</b>	<b>-24,7</b>

Elaborado: SEAP/MOG.

Fonte: SFC/MF.



## 4.2 - Quantitativo de Aposentadorias dos Civis do Poder

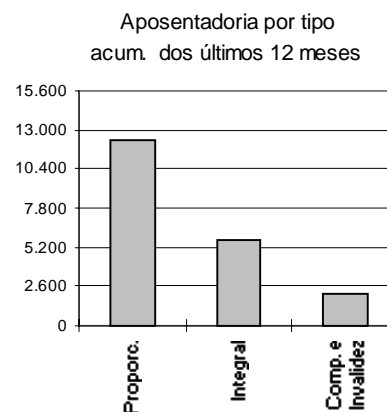
Executivo

Posição - dez/98

	Composição				Variação %	
	Mês	%	Acum.12 últ.meses	%	Mês Anterior	Mesmo Mês Ano Anterior
Integral	534	25,5	5.540	28,0	11,7	-22,9
Proporcional	1.313	62,6	12.035	60,9	6,2	-19,1
Comp. e Invalidez	249	11,9	2.180	11,0	20,3	9,2
<b>Total</b>	<b>2.096</b>	<b>100,0</b>	<b>19.755</b>	<b>100,0</b>	<b>9,1</b>	<b>-17,6</b>

Elaborado: SEAP/MOG.

Fonte: SFC/MF



# APOSENTADOS

## 4.3 - Quantitativo de Aposentadorias do Poder Executivo Civil por Cargo

Posição - dez/98

	Mês					Acumulado 12 últimos meses				
	Integral Proporc. Compuls. <sup>1</sup>			Total		Integral Proporc. Compuls. <sup>1</sup>			Total	
	a	b	c	a+b+c	Part.%	a	b	c	a+b+c	Part.%
Ag. Administrativo	58	251	33	342	16,3	573	2.263	253	3.089	15,6
Médico	38	114	13	165	7,9	249	915	144	1.308	6,6
Professor Adj./3º Grau	69	31	4	104	5,0	631	349	65	1.045	5,3
Aux. Enfermagem	32	84	18	134	6,4	244	650	133	1.027	5,2
Aux. Op. Serv. Diversos	17	64	8	89	4,2	238	563	142	943	4,8
Assist. Administração	13	52	9	74	3,5	99	402	91	592	3,0
Ag. Portaria	17	26	11	54	2,6	116	228	89	433	2,2
Ag. Saúde Pública	13	18	7	38	1,8	188	145	65	398	2,0
Assistente Social	5	15	0	20	1,0	50	232	5	287	1,5
Motorista	10	21	6	37	1,8	139	209	65	413	2,1
Patrulheiro Rodoviário	53	1	4	58	2,8	215	3	13	231	1,2
Enfermeiro	4	28	0	32	1,5	46	194	16	256	1,3
Professor 1º/ 2º Grau	23	6	4	33	1,6	488	117	34	639	3,2
Outros	182	602	132	916	43,7	2.264	5.765	1.065	9.094	46,0
Total	534	1.313	249	2.096	100,0	5.540	12.035	2.180	19.755	100,0

Elaborado: SEAP/MOG.

Fonte: SFC/MF.

1 - Inclui aposentados por invalidez.

# **Informações Anuais e Analíticas**





**1.1 - Despesas com Pessoal da União - Acumulado no Ano**  
**Valores Reais (base-dez/97)**

	<i>R\$ bilhões</i> <sup>1</sup>	<i>Índice (1987=100)</i>	<i>em % do PIB</i>
87	19,7	100,0	3,46
88	24,2	122,7	4,26
89	29,9	151,6	6,68
90	34,4	174,7	6,42
91	28,2	143,3	4,83
92	23,0	116,7	4,58
93	31,1	157,7	4,89
94	35,9	181,9	5,06
95	46,6	236,5	5,76
96	45,3	229,8	5,43
97	45,7	231,7	5,74
98	47,4	240,5	5,31
99 <sup>2</sup>	47,9	243,1	

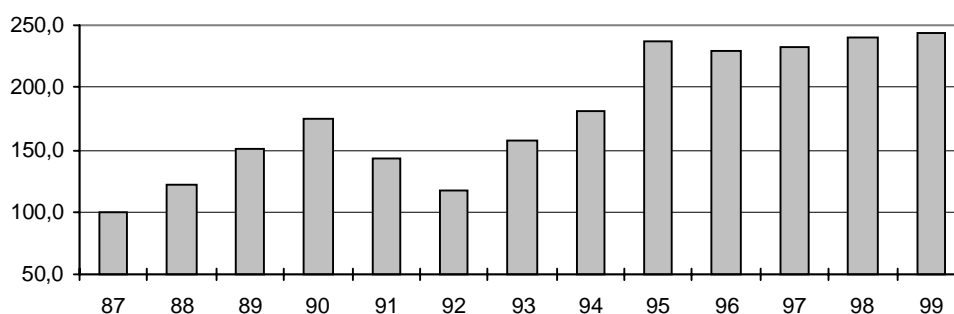
Elaborado: SEAP/MOG.

Fonte : SEAP/MOG.

1- Corrigidos pelo IGP-DI/FGV. Valores apurados pelo critério de competência.

2- Acumulado de jun/98 a mai/99.

**Índice de despesa com Pessoal - acumulado no ano**  
**1987=100**



## 1.2 - Relação da Despesa com Pessoal da União e à Receita Disponível <sup>1,2</sup>

	<i>Despesas Pessoal</i>	<i>Receita Disponível</i>	<i>% da Desp. Pessoal em</i>
	<i>% var no ano</i>	<i>% var no ano</i> <sup>3</sup>	<i>relação à Rec. Disponível</i> <sup>4</sup>
Média 82/84			38,3%
Média 85/86			38,8%
87	12,2%	-6,1%	44,0%
88	13,4%	-10,7%	55,8%
89	-9,9%	9,3%	46,0%
90	33,5%	2,2%	60,1%
91	-33,7%	-31,2%	57,9%
92	-6,7%	-5,5%	57,2%
93	27,4%	20,8%	60,4%
94	43,2%	53,8%	56,2%
95	22,8%	10,2%	62,6%
96	-1,7%	-0,9%	62,1%
97	0,5%	12,5%	55,5%
98	6,5%	124,8%	26,3%
99 <sup>5</sup>	-3,0%	-1,6%	25,9%

aborado: SEAP/MOG.

Fonte: Exec. Financeira do Tesouro Nacional; dados levantados pelo critério de ~~caixa~~ (liberação), que difere do utilizado na tabela 1.1; portanto, as variações no gasto com pessoal apresentam alguma diferença em relação ao mesmo cálculo baseado em valores da Tabela 1.1.

1- O objetivo desta tabela é mostrar:

- a estreita correlação entre as variações anuais nas despesas de pessoal e na receita disponível nos últimos anos e;
- a evolução da parcela da receita disponível destinada ao pagamento de pessoal.

2- Os valores são de dez/96 e foram deflacionados pelo INPC/IBGE.

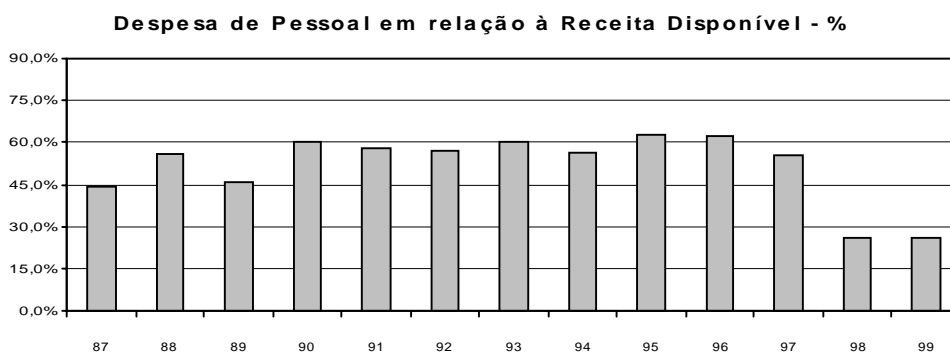
3- Receita disponível = Rec. trib. líquida (-) liberações vinculadas

Receita trib. líquida = Rec. trib. bruta (-) incentivos fiscais

Liberações vinculadas = transferências legais e constitucionais

4- Esse cálculo não corresponde ao critério estabelecido pela L. C. 82/95 (Lei Camata), que considera também, entre outros, as receitas e despesas da Previdência Social não incluídas aqui.

5- Acumulado de jun/98 a mai/99.



## 1.3 - Despesa com Pessoal da União - por Poder

	Valores Reais (base-dez/97) <sup>1</sup>				R\$ milhões
	<i>Executivo</i>	<i>Legislativo</i>	<i>Judiciário</i>	<i>Transferências Intergovern.</i>	<i>Total</i>
1987	17.057	629	716	1.313	19.715
1988	21.236	844	834	1.275	24.189
1989	25.578	1.000	1.510	1.796	29.884
1990	28.891	1.106	2.085	2.365	34.448
1991	23.599	975	1.872	1.797	28.243
1992	19.162	777	1.700	1.360	22.999
1993	25.812	862	2.461	1.948	31.083
1994	30.013	977	2.624	2.251	35.865
1995	38.933	1.493	3.410	2.800	46.635
1996	37.902	1.601	3.521	2.289	45.314
1997	37.450	1.752	4.367	2.121	45.691
1998	37.949	1.835	5.517	2.118	47.418
1999 <sup>2</sup>	38.535	1.908	5.261	2.218	47.922

Elaborado: SEAP/MOG.

Fonte : Tesouro Nacional; os dados foram apurados pelo critério de competência.

1- Corrigidos pelo IG P-DI/FGV.

2- Acumulado de jun/98 a mai/99.

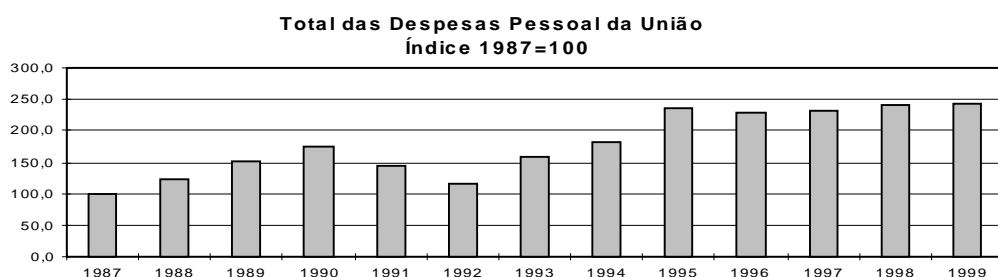
## 1.4 - Despesas com Pessoal da União - por Poder

	Índice 1987 = 100 <sup>1</sup>				
	<i>Executivo</i>	<i>Legislativo</i>	<i>Judiciário</i>	<i>Transferências Intergovern.</i>	<i>Total</i>
1987	100,0	100,0	100,0	100,0	100,0
1988	124,5	134,0	116,5	97,1	122,7
1989	150,0	158,9	210,9	136,8	151,6
1990	169,4	175,8	291,1	180,2	174,7
1991	138,4	154,9	261,4	136,9	143,3
1992	112,3	123,5	237,4	103,6	116,7
1993	151,3	137,0	343,6	148,4	157,7
1994	176,0	155,2	366,4	171,4	181,9
1995	228,3	237,1	476,3	213,2	236,5
1996	222,2	254,4	491,7	174,3	229,8
1997	219,6	278,4	609,8	161,6	231,8
1998	222,5	291,5	770,4	161,3	240,5
1999	225,9	303,1	734,7	168,9	243,1

Elaborado: SEAP/MOG.

Fonte : Tesouro Nacional; os dados foram apurados pelo critério de competência.

1- Tabela feita com base na Tabela 1.3.



# DESPESAS

## 1.5 - Despesa com Pessoal da União - Ativos e Aposentados Valores Reais (base-dez/97) <sup>1</sup>

R\$ milhões

	Ativos	Aposentados	Benefícios	Transferências	Total
			Globais e Ajustes	Intergover.	
1987	12.537	4.577	1.294	1.313	19.721
1988	15.965	5.746	1.203	1.275	24.189
1989	19.649	6.850	1.588	1.796	29.883
1990	23.177	8.878	27	2.365	34.448
1991	19.673	6.773	0	1.797	28.243
1992	15.438	6.201	0	1.360	22.999
1993	17.361	11.773	0	1.948	31.083
1994	19.348	14.701	-435	2.251	35.865
1995	25.647	18.186	0	2.799	46.632
1996	24.677	18.350	0	2.287	45.313
1997	24.729	18.837	0	2.123	45.689
1998	24.774	20.526	0	2.118	47.418
1999 <sup>2</sup>	24.757	20.947	0	2.218	47.922

Elaborado: SEAP/MOG.

Fonte : Tesouro Nacional; os dados foram apurados pelo critério de competência.

1- Corrigidos pelo IGP-DI/FGV.

2- Acumulado de jun/98 a mai/99.

## 1.6 - Despesa com Pessoal da União - Ativos e Aposentados Índice 1987 = 100 <sup>1</sup>

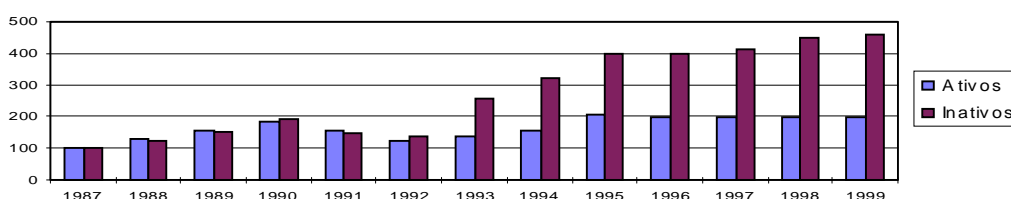
	Ativos	Aposentados	Benefícios	Transferências	Total
			Globais e Ajustes	Intergover.	
1987	100,0	100,0	100,0	100,0	100,0
1988	127,3	125,5	93,0	97,1	122,7
1989	156,7	149,7	122,7	136,8	151,5
1990	184,9	194,0	2,1	180,2	174,7
1991	156,9	148,0	0,0	136,9	143,2
1992	123,1	135,5	0,0	103,6	116,6
1993	138,5	257,2	0,0	148,4	157,6
1994	154,3	321,2	-33,6	171,4	181,9
1995	204,6	397,3	0,0	213,2	236,5
1996	196,8	400,9	0,0	174,2	229,8
1997	197,3	411,6	0,0	161,7	231,7
1998	197,6	448,5	0,0	161,3	240,5
1999	197,5	457,7	0,0	168,9	243,0

Elaborado: SEAP/MOG.

Fonte : Tesouro Nacional; os dados foram apurados pelo critério de competência.

1- Tabela construída com base na Tabela 1.5.

Despesa com Pessoal da União - Ativos e Aposentados  
Índice 1987=100



**1.7 - Composição da Despesa com Pessoal da União  
Ativos e Aposentados - em %**

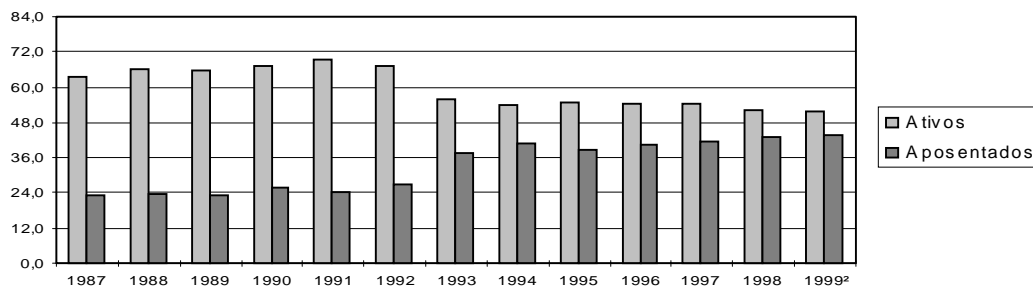
	<i>Ativos</i>	<i>Aposentados</i>	<i>Benefícios</i>		<i>Total</i>
			<i>Globais e Ajustes</i>	<i>Transferências Intergover.</i>	
1987	63,6	23,2	6,6	6,7	100,0
1988	66,0	23,8	5,0	5,3	100,0
1989	65,8	22,9	5,3	6,0	100,0
1990	67,3	25,8	0,1	6,9	100,0
1991	69,7	24,0	0,0	6,4	100,0
1992	67,1	27,0	0,0	5,9	100,0
1993	55,9	37,9	0,0	6,3	100,0
1994	53,9	41,0	1,2	6,3	100,0
1995	55,0	39,0	0,0	6,0	100,0
1996	54,5	40,5	0,0	5,0	100,0
1997	54,1	41,2	0,0	4,6	100,0
1998	52,2	43,3	0,0	4,5	100,0
1999 <sup>2</sup>	51,7	43,7	0,0	4,6	100,0

Elaborado: SEAP/MOG.

Fonte : Tesouro Nacional; os dados foram apurados pelo critério de competência.

1- Acumulado de jun/98 a mai/99.

**% de participação da despesa com ativos e aposentados em relação ao total**



# DESPESAS

## 1.8 - Variação Anual Acumulada da Despesa do Pessoal Civil do Poder Executivo

GRUPOS DE DESPESA	R\$ mil		
	1999 jan a mai	% var. em rel. ao mesmo per. ano ant.	Contribuição p/ variação (%)
<b>ATIVOS</b>	<b>4.333.153</b>	<b>14,1</b>	<b>42,1</b>
Vencimento Básico	969.918	5,8	4,2
Grat. de Cargos - GAE/GDP/etc	2.229.407	16,4	24,7
Peric.-Insal.-Especiais-Expostas	59.117	-12,6	-0,7
Grat. de Função - DAS/FG/etc	162.939	22,7	2,4
Anuênios	81.458	3,4	0,2
Décimos	147.063	22,8	2,1
Hora Extra	3.587	6,4	0,0
Outras despesas variáveis	85.889	5,8	0,4
Desp. Variáveis - Pes. Militar	2.665	23,4	0,0
Obrigações Patronais	441.512	9,0	2,9
Férias	43.036	-1001,6	3,8
13º Salário	106.563	33,9	2,1
<b>APOSENTADOS E PENSIONISTAS</b>	<b>4.416.974</b>	<b>12,8</b>	<b>39,3</b>
Aposentados	3.121.806	11,8	25,8
Pensionistas	1.294.993	15,3	13,5
13º Salário - Apos. e Pens.	175	-84,3	-0,1
<b>Despesas de Exercícios Anteriores</b>	<b>2.827</b>	<b>-91,7</b>	<b>-2,5</b>
<b>28,86% - parcela</b>	<b>306.258</b>		<b>24,1</b>
<b>Folha Suplementar</b>	<b>46.236</b>	<b>86,1</b>	<b>1,7</b>
<b>Sentenças Judiciárias</b>	<b>801.265</b>	<b>-7,0</b>	<b>-4,7</b>
<b>SUBTOTAL</b>	<b>9.906.713</b>	<b>14,7</b>	<b>100,0</b>
<b>Empresas Estatais</b>	<b>492.377</b>		
<b>TOTAL</b>	<b>10.399.089</b>		

Elaborado: SEAP/MOG

Fonte: SEAP/MOG

**1.9 - Despesa dos Servidores Federais da União por Poder  
Acumulado Ano**

<b>Valores Reais - (base-dez/97)</b>		<b>R\$ milhões</b>					
		1995	1996	1997	1998	1999	
<b>PODER EXECUTIVO</b>		Ativos	21.935	20.799	20.071	19.132	19.355
		Inativos	11.541	11.663	11.646	12.477	12.675
		Inst.Pensão	5.456	5.443	5.731	6.340	6.505
		<b>TOTAL</b>	<b>38.932</b>	<b>37.905</b>	<b>37.449</b>	<b>37.949</b>	<b>38.535</b>
<i>- Cíveis<sup>1</sup></i>		Ativos	15.868	14.669	14.282	12.514	12.848
		Inativos	8.369	8.414	8.490	8.803	8.897
		Inst.Pensão	3.097	3.191	3.215	3.453	3.502
		<b>TOTAL</b>	<b>27.334</b>	<b>26.274</b>	<b>25.987</b>	<b>24.770</b>	<b>25.247</b>
<i>- Empresas Públicas</i>		Ativos	1.115	1.294	1.171	1.123	1.117
<i>- Soc.Economista Mista</i>		Ativos	291	284	273	285	278
<i>- Militares</i>		Ativos	4.662	4.552	4.345	5.211	5.112
		Inativos	3.172	3.249	3.156	3.674	3.778
		Inst.Pensão	2.359	2.252	2.516	2.886	3.003
		<b>TOTAL</b>	<b>10.193</b>	<b>10.053</b>	<b>10.018</b>	<b>11.771</b>	<b>11.893</b>
<b>PODER LEGISLATIVO</b>		Ativos	1.112	1.165	1.271	1.289	1.330
		Inativos	315	357	391	453	478
		Inst.Pensão	66	80	89	93	100
		<b>TOTAL</b>	<b>1.492</b>	<b>1.602</b>	<b>1.751</b>	<b>1.835</b>	<b>1.908</b>
<b>PODER JUDICIÁRIO</b>		Ativos	2.600	2.712	3.385	4.353	4.073
		Inativos	662	665	819	979	1.003
		Inst.Pensão	147	141	164	184	186
		<b>TOTAL</b>	<b>3.409</b>	<b>3.518</b>	<b>4.368</b>	<b>5.517</b>	<b>5.261</b>
<b>SUB-TOTAL</b>		Ativos	25.647	24.677	24.727	24.774	24.757
		Inativos	12.517	12.685	12.856	13.910	14.156
		Inst.Pensão	5.669	5.663	5.984	6.617	6.791
		<b>TOTAL</b>	<b>43.833</b>	<b>43.025</b>	<b>43.567</b>	<b>45.301</b>	<b>45.704</b>
<b>TRANSFERÊNCIAS INTERGOVERNAMENTAIS</b>			2.800	2.289	2.121	2.118	2.218
<b>TOTAL</b>			<b>46.633</b>	<b>45.314</b>	<b>45.689</b>	<b>47.418</b>	<b>47.922</b>

Elaborado: SEAP/MOG.

Fonte: SEAP/MOG e STN/MF

1. Inclui Administração Direta, Autarquias, Fundação, Bacen e MPU.

No ano de 1999 foram considerados os últimos 12 meses.

Corrigidos pelo IGP-DI/FGV.

# SERVIDORES

## 2.1 - Quantitativo de Servidores Cíveis Federais da União por Poderes de 1991 a 1998

		1991	1992	1993	1994	1995	1996	1997	1998
<b>PODER EXECUTIVO</b>	Ativos	986.034	991.888	962.945	957.631	940.155	917.974	888.710	830.180
	Inativos	348.630	411.919	422.514	433.433	482.401	500.411	497.423	514.188
	Inst.Pensão	132.750	149.737	232.916	283.944	294.945	335.620	348.956	365.303
	<b>TOTAL</b>	<b>1.467.414</b>	<b>1.553.544</b>	<b>1.618.375</b>	<b>1.675.008</b>	<b>1.717.501</b>	<b>1.754.005</b>	<b>1.735.089</b>	<b>1.709.671</b>
<b>- Cíveis</b>									
<b>- Administração Direta</b>	Ativos	154.958	173.891	178.225	181.494	244.961	238.228	225.685	218.397
	Inativos	160.361	202.891	206.666	209.733	219.325	223.000	212.427	227.626
	Inst.Pensão	-	5.829	62.821	104.185	104.744	135.867	144.114	146.636
	<b>TOTAL</b>	<b>315.319</b>	<b>382.611</b>	<b>447.712</b>	<b>495.412</b>	<b>569.030</b>	<b>597.095</b>	<b>582.226</b>	<b>592.659</b>
<b>- Autarquias</b>	Ativos	321.738	324.125	301.844	279.383	208.994	211.063	203.854	198.452
	Inativos	72.500	87.697	90.086	94.502	120.777	126.553	129.518	135.354
	Inst.Pensão	-	4.676	21.786	25.688	33.766	37.202	38.767	40.402
	<b>TOTAL</b>	<b>394.238</b>	<b>416.498</b>	<b>413.716</b>	<b>399.573</b>	<b>363.537</b>	<b>374.818</b>	<b>372.139</b>	<b>374.208</b>
<b>- Fundações</b>	Ativos	121.679	122.854	112.829	122.143	113.734	105.445	102.186	96.871
	Inativos	12.014	15.448	16.982	19.070	24.790	28.346	30.677	32.195
	Inst.Pensão	-	757	5.969	7.187	6.012	8.846	9.439	9.894
	<b>TOTAL</b>	<b>133.693</b>	<b>139.059</b>	<b>135.780</b>	<b>148.400</b>	<b>144.536</b>	<b>142.637</b>	<b>142.302</b>	<b>138.960</b>
<b>- Empresas Públicas</b>	Ativos	37.106	36.688	36.280	36.042	35.932	32.086	30.420	30.955
	<b>TOTAL</b>	<b>37.106</b>	<b>36.688</b>	<b>36.280</b>	<b>36.042</b>	<b>35.932</b>	<b>32.086</b>	<b>30.420</b>	<b>30.955</b>
<b>- Soc.Economista Mista</b>	Ativos	20.553	19.927	19.394	16.101	15.712	8.729	5.117	7.974
	<b>TOTAL</b>	<b>20.553</b>	<b>19.927</b>	<b>19.394</b>	<b>16.101</b>	<b>15.712</b>	<b>8.729</b>	<b>5.117</b>	<b>7.974</b>
<b>- Militares</b>	Ativos	330.000	314.403	314.373	322.468	320.822	322.423	321.448	277.531
	Inativos	103.755	105.883	108.780	110.128	117.509	122.512	124.801	119.013
	Inst.Pensão	132.750	138.475	142.340	146.884	150.423	153.705	156.636	168.371
	<b>TOTAL</b>	<b>566.505</b>	<b>558.761</b>	<b>565.493</b>	<b>579.480</b>	<b>588.754</b>	<b>598.640</b>	<b>602.885</b>	<b>564.915</b>
<b>PODER LEGISLATIVO</b>	Ativos	15.016	-	17.043	-	17.402	17.623	19.155	18.787
	Inativos	8.050	-	3.439	-	4.221	4.078	4.771	4.798
	Inst.Pensão	1.433	-	-	-	1.992	2.087	2.192	2.339
	<b>TOTAL</b>	<b>24.499</b>	<b>-</b>	<b>20.482</b>	<b>-</b>	<b>23.615</b>	<b>23.788</b>	<b>26.118</b>	<b>25.924</b>
<b>PODER JUDICIÁRIO</b>	Ativos	-	-	-	65.132	64.561	69.646	74.504	76.207
	Inativos	-	-	-	13.712	14.831	11.518	13.680	15.225
	Inst.Pensão	-	-	-	-	3.122	3.917	4.373	4.775
	<b>TOTAL</b>	<b>-</b>	<b>-</b>	<b>-</b>	<b>78.844</b>	<b>82.514</b>	<b>85.081</b>	<b>92.557</b>	<b>96.207</b>
<b>TOTAL GERAL</b>	Ativos	-	-	-	-	1.022.118	1.005.243	982.369	925.174
	Inativos	-	-	-	-	501.453	516.007	515.874	534.211
	Inst.Pensão	-	-	-	-	300.059	341.624	355.521	372.417
	<b>TOTAL</b>	<b>-</b>	<b>-</b>	<b>-</b>	<b>-</b>	<b>1.823.630</b>	<b>1.862.874</b>	<b>1.853.764</b>	<b>1.831.802</b>

Elaborado: SEAP/MOG.

Fonte: SEAP/MOG, SOF/MOG e STN/MF

### 1. Pessoal Cível, Administração Direta, Autarquias e Fundações, não inclui BACEN e MPU.

Fonte: 1991, 1992, 1993, 1994, 1995, 1996, 1997 e 1998 SIAPE-MARE;

Em 1993 e 1994, a abertura para a administração Direta, Autarquias e Fundações está estimada a partir da distribuição percentual disponível em meses específicos de cada um destes anos;

Os dados de 1995, 1996, 1997 e 1998 referem-se ao mês de dezembro dos respectivos anos;

A conversão dos instituidores de pensão dos sistemas DATAPREV/INSS e APSIS/MF para o SIAPE começou no ano de 1992 e foi gradativa ao longo do tempo, por isso há uma grande evolução em alguns períodos.

Em 1994 e 1995, os servidores do antigo INAMSP (Autarquia) passaram para o Ministério da Saúde, por isso há uma mudança significativa do quantitativo na Administração Direta e nas Autarquias em 1995.

A partir de 1996 foi considerado o critério de Força de Trabalho=quantidade de vínculos (-) exercício descentralizado (-) lotação provisória (-) cedidos.

### 2. Empresas Públicas e sociedade de economia mista. Mês referência = dezembro.

Fonte: 1991/1994 - SEST/MPO;

Fonte: 1995 - SOF/MPO;

Fonte: 1996, 1997 e 1998 - STN/MF. Mês referência de Empresa Pública-novembro e de Sociedade de Economia Mista-dezembro.

Os aposentados e Instituidores de Pensão são pagos pela Previdência Social (DATAPREV/INSS);

Os quantitativos de funcionários referem-se somente àqueles pagos pelo Tesouro Nacional.

### 3. Pessoal Militar. Mês referência = novembro.

Fonte: 1991/1995 - EMFA

Fonte: 1996, 1997 e 1998 - SIAFI/MF

### 4. Poder Legislativo. Mês referência = novembro.

Fonte: 1991- REL. CPI PREV; 1993- Documentos internos relativos à prestação de contas do TCU; 1994- LDO e 1995- Portarias DOU., LDO/95 e ADMR(STN);

Fonte: 1996, 1997 e 1998 - SIAFI/MF

Os dados relativos a 1992 não foram fornecidos;

Induem cargos comissionados de livre provimento.

### 5. Poder Judiciário. Mês referência = dezembro.

Fonte: 1991/1995 - SOF/MPO e ADMR(STN)

Fonte: 1996, 1997 e 1998 - SIAFI/MF. Mês referência dezembro e novembro, respectivamente.

Obs.: Não consta BACEN e MPU



**2.2 - Quantitativo (força de trabalho) de Servidores Civis do Poder Executivo dos Ex-Territórios<sup>1</sup> por Situação de Vínculo**

	1996	%	1997	%	1998	%	1999 <sup>2</sup>	%
<i>Ativos</i>	27.109	71,6	25.247	70,0	24.573	68,0	24.220	67,5
<i>Aposentados</i>	7.388	19,5	7.159	19,9	7.729	21,4	7.831	21,8
<i>Inst. de Pensão</i>	3.383	8,9	3.644	10,1	3.815	10,6	3.822	10,7
<i>Total</i>	37.880	100,0	36.050	100,0	36.117	100,0	35.873	100,0

Fonte: SEAP/MOG.

1- Inclui Acre, Amapá, Rondônia e Roraima

2- Posição de mai/99

Inclui Servidores Civis da administração direta, fundações e autarquias do Poder Executivo

Em 1996, 1997 e 1998 foi considerado o quantitativo do mês de dezembro de cada ano.

Força de Trabalho= quantidade de vínculo (-) exercício descentralizado (-) lotação provisória (-) cedido

**2.3 - Evolução do Quantitativo de Servidores Civis**

	<i>Civis do Poder Executivo<sup>1</sup></i>	<i>Civis do Poder Executivo + Empregados das Estatais<sup>2</sup></i>
1988	705.548	
1989	712.740	1.488.608
1990	628.305	1.312.682
1991 <sup>3</sup>	598.375	1.238.817
1992 <sup>4</sup>	620.870	1.261.037
1993	592.898	1.236.538
1994	583.020	1.216.058
1995	567.689	1.140.711
1996	554.736	1.068.063
1997 <sup>5</sup>	531.725	994.805
1998	513.720	919.732
1999 <sup>6</sup>	508.850	

Elaborado: SEAP/MOG.

Fonte: SEAP-SEST/MOG.

1 - Número de servidores civis ativos do Poder Executivo (adm. direta, autarquias e fundações).

- Até 1991, uma parcela significativa destes servidores eram celetistas.

2 - Inclui servidores civis ativos do Poder Executivo e empregados das estatais.

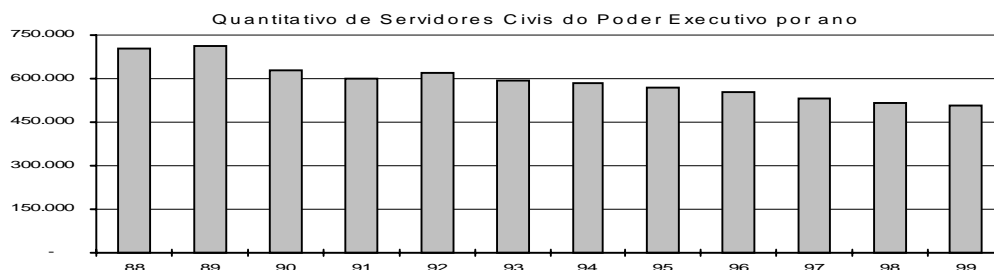
3 - Em 1991 => ocorreu desligamento de servidores - Gov. Collor.

4 - Em 1992 => ocorreu a reintegração dos servidores - Gov. Collor.

5 - A partir de jun/97 considerado o critério de Força de Trabalho

Força de Trabalho= quantidade de vínculo (-) exercício descentralizado (-) lotação provisória (-) cedido.

6 - Posição de mai/99.



## 2.4 - Idade Média dos Servidores Cíveis do Poder Executivo por Situação de Vínculo <sup>1</sup>

Posição: mai/99

	Masculino	Feminino	Total
Ativos	43	42	43
Aposentados	67	62	65
Inst. de Pensão <sup>2</sup>	59	57	59
<b>Total</b>	<b>55</b>	<b>50</b>	<b>53</b>

Fonte: SEAP/MOG.

1 - Inclui Servidores Cíveis da administração direta, fundações e autarquias do Poder Executivo

2- No caso do Inst. de Pensão a idade média se refere idade do servidor quando do falecimento.

## 2.5 - Distribuição dos Servidores Cíveis Ativos do Poder Executivo por Sexo e Faixa Etária

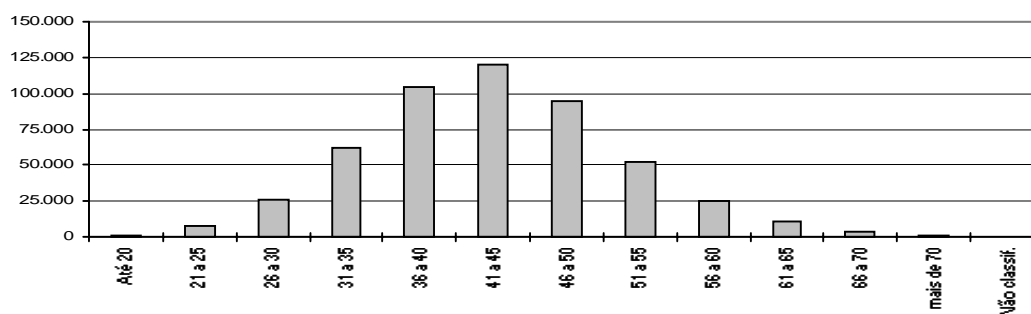
Posição - mai/99

Faixa Etária	Masculino		Feminino		Total	
	Quantid.	Part. %	Quantid.	Part. %	Quantid.	Part. %
Até 20	372	0,1	258	0,1	630	0,1
21 a 25	4.042	1,4	3.698	1,7	7.740	1,5
26 a 30	14.360	5,0	11.908	5,3	26.268	5,2
31 a 35	34.205	12,0	27.808	12,5	62.013	12,2
36 a 40	55.260	19,3	49.661	22,3	104.921	20,6
41 a 45	63.303	22,1	56.944	25,6	120.247	23,6
46 a 50	55.303	19,3	39.177	17,6	94.480	18,6
51 a 55	33.338	11,7	19.178	8,6	52.516	10,3
56 a 60	15.472	5,4	9.374	4,2	24.846	4,9
61 a 65	7.342	2,6	3.638	1,6	10.980	2,2
66 a 70	2.654	0,9	1.044	0,5	3.698	0,7
mais de 70	384	0,1	119	0,1	503	0,1
Não classificada <sup>1</sup>	4	0,0	4	0,0	8	0,0
<b>Total</b>	<b>286.039</b>	<b>100,0</b>	<b>222.811</b>	<b>100,0</b>	<b>508.850</b>	<b>100,0</b>

Fonte: SEAP/MOG.

1 - Não constam informações s/ sexo e idade no cadastro SIAPE.

Distribuição dos Servidores por Faixa Etária



## 2.6 - Quantitativo (força de trabalho) de Servidores Civis Ativos do Poder Executivo por Nível de Escolaridade<sup>1</sup> do Cargo

Nível	1996	%	1997	%	1998	%	1999 <sup>3</sup>	%
Superior	185.579	33,5	182.303	34,3	177.694	34,6	176.287	34,6
Intermediario	321.408	57,9	302.503	56,9	289.797	56,4	286.229	56,3
Auxiliar	31.845	5,7	29.554	5,6	28.306	5,5	27.898	5,5
Sem Informação <sup>2</sup>	15.934	2,9	17.365	3,3	17.923	3,5	18.436	3,6
<b>TOTAL</b>	<b>554.767</b>	<b>100,0</b>	<b>531.732</b>	<b>100,0</b>	<b>513.722</b>	<b>100,0</b>	<b>508.850</b>	<b>100,0</b>

Fonte: SEAP/MOG

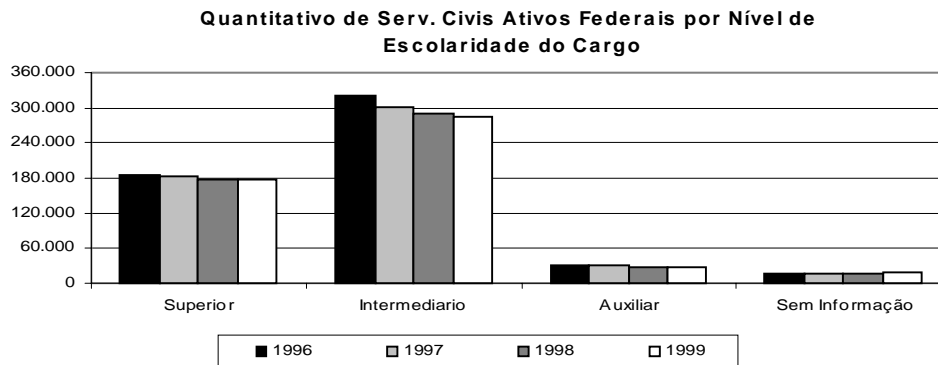
1- Não inclui aposentados e instituidores de pensão, sendo considerados só cargo ocupados.

2- Funções - DAS (não tem informações de escolaridade para função) e sem informação no cadastro.

3 - posição mai/99

No ano de 1996, 1997, 1998 os dados são posição de dezembro

Força de Trabalho= quantidade de vínculo (-) exercício descentralizado (-) lotação provisória (-) cedido



## 2.7 - Distribuição dos Servidores Civis Ativos do Poder Executivo por Nível de Escolaridade do Servidor

Posição - mai/99

Nível Escolaridade	Distribuição
Analfabeto	0,3%
Alfabetizado sem cursos regulares	0,6%
Primeiro grau incompleto	11,6%
Primeiro grau	7,7%
Segundo grau incompleto	3,6%
Segundo grau ou técnico	24,5%
Superior incompleto	4,3%
Superior	31,2%
Aperfeiçoamento / Espec. / Pós-Graduação	7,9%
Mestrado	4,9%
Doutorado <sup>1</sup>	3,4%
Não Classificada	0,0%
<b>Total</b>	<b>100,0%</b>

Fonte: SEAP/MOG.

1 - Inclui Phd, Livre docência e Pós-doutorado.

Informação é solicitada quando o servidor ingressa no serviço público, significa que poderá não estar atualizada a em decorrência da reduzida periodicidade da atualização desta informação.

## 2.8 - Distribuição dos Servidores Civis Ativos do Poder Executivo e dos Trabalhadores do Set. Privado por Nível de Escolaridade

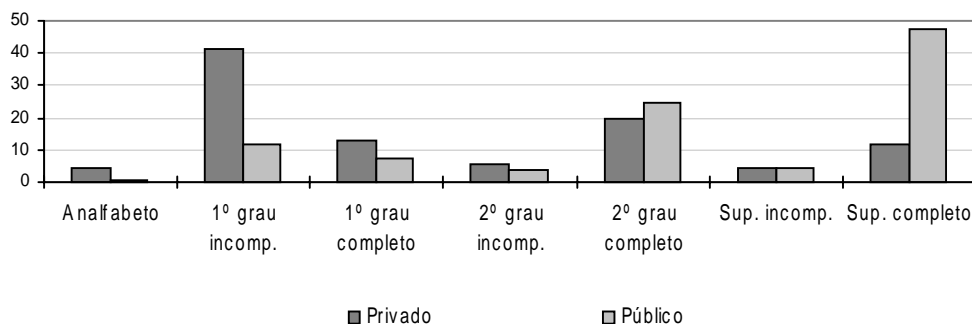
<i>Escolaridade</i>	<i>% Privado</i> <sup>1</sup>	<i>% Serv.Público</i> <sup>2</sup>
Analfabeto	4,6	0,9
1º grau incompleto	41,4	11,6
1º grau completo	12,9	7,7
2º grau incompleto	5,7	3,6
2º grau completo	19,6	24,5
Superior incompleto	4,1	4,3
Superior completo	11,7	47,4
<b>Total</b>	<b>100,0</b>	<b>100,0</b>

Elaborado: SEAP/MOG.

1 - Anuário Estatístico do IBGE- posição do 3º trimestre de 1996 das Regiões Metropolitanas de Recife, Salvador, Belo Horizonte, Rio de Janeiro, São Paulo e Porto Alegre.

2 - SEAP/MOG, posição de mai/99.

Distribuição dos servidores do Poder Executivo e do Setor Privado por Nível de Escolaridade - %



## 2.9 - Quantitativo (força de trabalho) de Servidores Civis do Poder Executivo por Nível de Escolaridade do Cargo e por Ministério <sup>1</sup>

Posição - mai/99

	Superior		Intermediário		Auxiliar		Sem Informação <sup>2</sup>		Total	
	Qtde	%	Qtde	%	Qtde	%	Qtde	%	Qtde	%
Presidência <sup>3</sup>	1.354	25,0	1.362	25,2	96	1,8	2.601	48,1	5.413	100,0
EMFA	131	8,1	523	32,2	122	7,5	847	52,2	1.623	100,0
AGU	45	2,1	7	0,3	0	0,0	2.045	97,5	2.097	100,0
Ex-Territórios	8.754	36,1	13.291	54,9	2.173	9,0	2	0,0	24.220	100,0
Aeronautica	1.489	16,6	5.723	63,8	1.179	13,1	578	6,4	8.969	100,0
Agricultura	2.895	26,2	6.244	56,4	1.664	15,0	267	2,4	11.070	100,0
Assuntos Fundiários	1.412	23,8	4.265	71,9	3	0,1	253	4,3	5.933	100,0
Ciência e Tecnologia	1.986	45,8	2.085	48,1	69	1,6	196	4,5	4.336	100,0
Comunicações	61	4,0	544	36,1	3	0,2	901	59,7	1.509	100,0
Cultura	1.181	44,3	1.199	45,0	83	3,1	204	7,6	2.667	100,0
Educação	85.763	51,4	61.827	37,0	16.213	9,7	3.133	1,9	166.936	100,0
Esportes	28	14,3	74	37,8	2	1,0	92	46,9	196	100,0
Exército	1.990	16,7	8.132	68,3	1.716	14,4	69	0,6	11.907	100,0
Fazenda	10.352	37,5	15.820	57,3	704	2,5	736	2,7	27.612	100,0
Ind. e Comércio	743	31,3	1.250	52,7	47	2,0	331	14,0	2.371	100,0
Justiça	1.860	8,1	19.828	86,7	482	2,1	711	3,1	22.881	100,0
Marinha	1.442	13,2	7.255	66,6	1.589	14,6	615	5,6	10.901	100,0
Meio-Ambiente	2.206	26,8	5.505	66,8	185	2,2	349	4,2	8.245	100,0
Minas e Energia	437	22,7	865	44,9	35	1,8	588	30,5	1.925	100,0
Planejamento	2.717	19,3	10.203	72,6	65	0,5	1.065	7,6	14.050	100,0
Previdência	10.575	24,6	31.892	74,1	178	0,4	401	0,9	43.046	100,0
Relações Exteriores	1.807	58,6	1.239	40,2	5	0,2	30	1,0	3.081	100,0
Saúde	32.494	28,2	79.742	69,2	1.194	1,0	1.762	1,5	115.192	100,0
Trabalho	3.693	46,2	3.931	49,2	56	0,7	317	4,0	7.997	100,0
Transporte	872	18,7	3.423	73,3	35	0,7	343	7,3	4.673	100,0
<b>Total</b>	<b>176.287</b>	<b>34,6</b>	<b>286.229</b>	<b>56,3</b>	<b>27.898</b>	<b>5,5</b>	<b>18.436</b>	<b>3,6</b>	<b>508.850</b>	<b>100,0</b>

Fonte: SEAP/MOG.

1 - Não inclui aposentados e instituídos de pensão, sendo considerado só cargos ocupados.

2 - Não possui informação de escolaridade no cadastro SIAPE

3 - Inclui a Vice-Presidência, AEB, CNEN e a SAE.

4 - Força de trabalho = quantidade de vínculo (-) exercício descentralizado (-) lotação provisória (-) cedido.

**2.10 - Quantitativo (força de trabalho) dos Servidores Públicos Civis do Poder Executivo por Órgão e Situação de Vínculo<sup>1</sup>****Posição - mai/99**

Estado	Ativos	%	Aposentados	%	Inst. Pensão	%	Total	%
Presidência <sup>2</sup>	5.413	82,9	1.011	15,5	105	1,6	6.529	100,0
EMFA	1.623	76,3	417	19,6	88	4,1	2.128	100,0
AGU	2.097	99,2	14	0,7	3	0,1	2.114	100,0
Ex-Territórios	24.220	67,5	7.831	21,8	3.822	10,7	35.873	100,0
Aeronautica	8.969	28,2	13.453	42,2	9.420	29,6	31.842	100,0
Agricultura	11.070	30,2	13.855	37,8	11.699	31,9	36.624	100,0
Assuntos Fundiários	5.933	53,4	4.377	39,4	806	7,3	11.116	100,0
Ciência e Tecnologia	4.336	69,4	1.690	27,0	226	3,6	6.252	100,0
Comunicações	1.509	3,6	21.566	51,2	19.064	45,2	42.139	100,0
Cultura	2.667	65,0	1.267	30,9	167	4,1	4.101	100,0
Educação	166.936	64,6	74.048	28,7	17.460	6,8	258.444	100,0
Esportes	196	95,1	10	4,9	0	0,0	206	100,0
Exército	11.907	32,5	14.197	38,7	10.541	28,8	36.645	100,0
Fazenda	27.612	39,0	26.737	37,7	16.478	23,3	70.827	100,0
Ind. e Comércio	2.371	70,6	816	24,3	170	5,1	3.357	100,0
Justiça	22.881	58,4	10.792	27,5	5.500	14,0	39.173	100,0
Marinha	10.901	36,1	10.336	34,2	8.947	29,6	30.184	100,0
Meio-Ambiente	8.245	34,0	10.893	45,0	5.080	21,0	24.218	100,0
Minas e Energia	1.925	49,7	1.336	34,5	615	15,9	3.876	100,0
Planejamento	14.050	57,0	8.916	36,2	1.673	6,8	24.639	100,0
Previdência	43.046	45,5	42.267	44,7	9.255	9,8	94.568	100,0
Relações Exteriores	3.081	60,5	1.357	26,7	651	12,8	5.089	100,0
Saúde	115.192	50,7	83.391	36,7	28.780	12,7	227.363	100,0
Trabalho	7.997	40,4	8.392	42,4	3.413	17,2	19.802	100,0
Transporte	4.673	5,6	36.441	43,6	42.529	50,8	83.643	100,0
<b>Total</b>	<b>508.850</b>	<b>46,2</b>	<b>395.410</b>	<b>35,9</b>	<b>196.492</b>	<b>17,9</b>	<b>1.100.752</b>	<b>100,0</b>

Elaborado: SEAP/MOG.

1 - Inclui os servidores civis da administração direta, autarquias e fundações do Poder Executivo.

2 - Inclui Vice-Presidência, AEB, CNEN e SAE

3 - Força de trabalho = quantidade de vínculo (-) exercício descentralizado (-) lotação provisória (-) cedido.

## 2.11 - Quantitativo dos Servidores Públicos Civis Ativos do Poder Executivo por Órgão, segundo o Sexo<sup>1</sup>

Posição - mai/99

Estado	Masculino		Feminino		Total	
	Qtd	Part.%	Qtd	Part.%	Qtd	Part.%
Presidência <sup>2</sup>	3.818	70,5	1.595	29,5	5.413	100,0
EMFA	856	52,7	767	47,3	1.623	100,0
AGU	988	47,1	1.109	52,9	2.097	100,0
Ex-Territórios	9.544	39,4	14.676	60,6	24.220	100,0
Aeronautica	5.822	64,9	3.147	35,1	8.969	100,0
Agricultura	8.543	77,2	2.527	22,8	11.070	100,0
Assuntos Fundiários	3.909	65,9	2.024	34,1	5.933	100,0
Ciência e Tecnologia	2.793	64,4	1.543	35,6	4.336	100,0
Comunicações	887	58,8	622	41,2	1.509	100,0
Cultura	1.409	52,8	1.258	47,2	2.667	100,0
Educação	88.790	53,2	78.146	46,8	166.936	100,0
Esportes	90	45,9	106	54,1	196	100,0
Exército	5.563	46,7	6.344	53,3	11.907	100,0
Fazenda	16.168	58,6	11.444	41,4	27.612	100,0
Ind. e Comércio	1.369	57,7	1.002	42,3	2.371	100,0
Justiça	18.477	80,8	4.404	19,2	22.881	100,0
Marinha	8.031	73,7	2.870	26,3	10.901	100,0
Meio-Ambiente	5.804	70,4	2.441	29,6	8.245	100,0
Minas e Energia	1.233	64,1	692	35,9	1.925	100,0
Planejamento	8.708	62,0	5.342	38,0	14.050	100,0
Previdência	18.008	41,8	25.038	58,2	43.046	100,0
Relações Exteriores	1.835	59,6	1.246	40,4	3.081	100,0
Saúde	65.799	57,1	49.393	42,9	115.192	100,0
Trabalho	4.326	54,1	3.671	45,9	7.997	100,0
Transporte	3.269	70,0	1.404	30,0	4.673	100,0
<b>Total</b>	<b>286.039</b>	<b>56,2</b>	<b>222.811</b>	<b>43,8</b>	<b>508.850</b>	<b>100,0</b>

Elaborado: SEAP/MOG.

1 - Inclui os servidores civis da administração direta, autarquias e fundações do Poder Executivo.

2 - Inclui a Vice-Presidência, AEB, CNEN e SAE

# SERVIDORES

## 2.12 - Quantitativo de Servidores das Carreiras da Administração Pública Federal

Posição - mai/99

Cargo / Carreira	Quantitativo de Servidores								
	Ativo		Aposentado		Instituidor de Pensão		Total Geral		
	Total	Feminino	Total	Feminino	Total	Feminino	Total	Feminino	
<b>Gestão</b>	- Analista de Comércio Exterior - NS	87	17,2%	-	-	-	-	87	17,2%
	- Analista de Orçamento / Finanças e Controle - NS	1.229	31,0%	1.470	53,1%	248	21,0%	2.947	41,2%
	- Gestor - NS	294	21,4%	1	0,0%	1	100,0%	296	21,6%
	- Supervisor Médico Pericial - NS	183	35,0%	-	-	-	-	183	35,0%
	- Técnico de Planejamento - TP 1500 - NS	40	35,0%	86	54,7%	6	33,3%	132	47,7%
	- Técnico de Planejamento e Pesquisa - IPEA - NS	233	25,8%	265	25,3%	12	16,7%	510	25,3%
<b>Auditoria</b>	- Técnico de Orçamento / Finanças e Controle - NI	1.756	50,5%	1.081	63,7%	144	23,6%	2.981	54,0%
	- Auditor Fiscal do Tesouro Nacional - NS	6.970	26,4%	6.335	29,1%	5.866	4,2%	19.171	20,5%
	- Técnico do Tesouro Nacional - NI	6.587	42,2%	5.458	68,6%	1.662	21,9%	13.707	50,2%
<b>Diplomacia</b>	- 3º Secretário a Ministro 1ª Classe	1.017	18,1%	223	8,5%	217	1,8%	1.457	14,2%
	- Oficial de Chancelaria - NS	741	63,0%	319	76,5%	60	21,7%	1.120	64,6%
	- Assistente de Chancelaria - NI	651	57,0%	257	68,1%	54	24,1%	962	58,1%
<b>Jurídica</b>	- Procurador Autárquico do INSS	884	41,0%	1.569	36,3%	567	5,1%	3.020	31,8%
	- Procurador da Fazenda Nacional	474	33,5%	214	24,3%	72	1,4%	760	27,9%
	- Advogado/Assistente Jurídico AGU	44	38,6%	4	50,0%	-	-	48	39,6%
	- Advogado/Procurador de Autarquias e Fundações	2.256	43,2%	2.956	37,4%	605	6,6%	5.817	36,5%
	- Defensor Público	25	56,0%	18	38,9%	15	0,0%	58	36,2%
<b>Polícia Federal</b>	- Delegado - NS	714	11,6%	671	11,6%	216	0,9%	1.601	10,2%
	- Censor - NS <sup>1</sup>	-	-	1	-	6	-	7	-
	- Perito - NS	276	28,3%	153	33,3%	47	4,3%	476	27,5%
	- Escrivão - NI	1.023	26,0%	105	26,7%	58	5,2%	1.186	25,0%
	- Agente - NI	4.828	6,6%	1.994	3,0%	2.836	1,3%	9.658	4,3%
<b>Pesquisa em C &amp; T</b>	- Papiloscopista - NI	195	24,1%	120	20,0%	51	9,8%	366	20,8%
	- Analista - NS	1.927	51,4%	1.211	51,6%	50	24,0%	3.188	51,0%
	- Tecnologista - NS	4.084	40,5%	1.564	44,7%	71	14,1%	5.719	41,3%
	- Pesquisador - NS	2.074	40,8%	608	45,7%	55	23,6%	2.737	41,6%
	- Assistente - NI	7.158	40,8%	2.808	43,7%	280	15,7%	10.246	40,9%
	- Técnico - NI	9.064	35,3%	3.652	44,3%	232	12,9%	12.948	37,4%
<b>Tecnol. Militar</b>	- Auxiliar Técnico - NA	73	34,2%	8	12,5%	1	0,0%	82	31,7%
	- Auxiliar - NA	664	30,6%	190	24,7%	43	7,0%	897	28,2%
	- Engenheiro - NS	268	14,2%	41	7,3%	5	0,0%	314	13,1%
<b>Reforma Agrária</b>	- Engenheiro Agrônomo - NS	487	13,6%	234	7,3%	36	0,0%	757	11,0%
	- Fiscal de Cadastro e Tributação Rural - NS	123	52,0%	14	50,0%	-	-	137	51,8%
	- Orientador de Assentamentos - NS	85	54,1%	14	42,9%	1	0,0%	100	52,0%
<b>Fiscalização</b>	- Fiscal de Contribuições Previdenciárias - INSS	3.893	45,9%	5.762	34,0%	2.580	4,0%	12.235	31,5%
	- Assistente Social - Mtb	21	100,0%	36	94,4%	2	50,0%	59	94,9%
	- Engenheiro - Mtb	367	27,8%	69	10,1%	25	0,0%	461	23,6%
	- Fiscal do Trabalho - Mtb	2.472	39,9%	2.171	41,2%	639	6,7%	5.282	36,4%
	- Médico do Trabalho - 40 horas - Mtb	313	26,8%	101	21,8%	38	2,6%	452	23,7%
	- Engenheiro Agrônomo - MAARA	767	11,6%	685	6,1%	609	1,0%	2.061	6,6%
	- Farmacêutico - MAARA	33	81,8%	18	44,4%	2	0,0%	53	66,0%
	- Químico - MAARA	41	63,4%	45	40,0%	23	4,3%	109	41,3%
	- Zootecnista - MAARA	13	15,4%	4	0,0%	1	0,0%	18	11,1%
<b>Docente</b>	- Professor Superior (Auxiliar a Titular)	49.121	39,3%	23.554	40,0%	4.753	6,8%	77.428	37,5%
	- Professor de 1º e 2º graus (A a E)	22.332	54,4%	8.582	60,8%	1.529	20,5%	32.443	54,5%
<b>CVM</b>	- Advogado - NS	21	28,6%	7	85,7%	-	-	28	42,9%
	- Analista - NS	99	15,2%	47	29,8%	4	25,0%	150	20,0%
	- Inspetor - NS	52	11,5%	18	22,2%	5	0,0%	75	13,3%
	- Cargos de Nível Intermediário	134	44,8%	69	76,8%	4	75,0%	207	56,0%
<b>SUSEP</b>	- Analista Técnico - NS	139	34,5%	101	45,5%	13	7,7%	253	37,5%
	- Assistente Social - NS	1	100,0%	-	-	-	-	1	100,0%
	- Médico - NS	2	50,0%	-	-	-	-	2	50,0%
	- Procurador Autárquico - NS	25	24,0%	26	57,7%	1	0,0%	52	40,4%
	- Cargos de Nível Intermediário	101	52,5%	185	49,2%	33	61,1%	319	45,8%
<b>PCC</b>	- Cargos de Nível Superior	74.375	47,5%	61.399	45,5%	18.465	7,4%	154.239	41,9%
	- Cargos de Nível Intermediário	249.508	46,9%	231.895	39,7%	129.354	6,8%	610.757	35,7%
	- Cargos de Nível Auxiliar	27.252	40,3%	22.523	15,0%	23.204	3,5%	72.979	20,8%
<b>DACTA</b>	- Cargos de Nível Superior	19	5,3%	6	0,0%	-	-	25	4,0%
	- Cargos de Nível Intermediário	190	19,5%	45	26,7%	7	14,3%	242	20,7%
<b>IPEA</b>	- Cargos de Nível Superior	67	34,3%	100	56,0%	2	50,0%	169	47,3%
	(demais cargos)	274	37,6%	170	65,9%	9	44,4%	453	48,3%
<b>PC<sup>2</sup></b>	- Cargos de Nível Superior	88	17,0%	26	7,7%	29	10,3%	143	14,0%
	- Cargos de Nível Intermediário	993	25,8%	784	1,3%	931	1,6%	2.708	10,4%
<b>Min. da Justiça</b>	- Policial Rodoviário Federal - NI	7.944	5,8%	2.956	0,4%	699	1,9%	11.599	4,2%
	- Não Classificado <sup>3</sup>	4	75,0%	4	25,0%	6	0,0%	14	28,6%
	- Sem Cargo <sup>4</sup>	11.675	36,7%	378	37,8%	8	0,0%	12.061	36,7%
<b>Total</b>	<b>508.850</b>	<b>43,8%</b>	<b>395.410</b>	<b>39,3%</b>	<b>196.492</b>	<b>6,5%</b>	<b>1.100.752</b>	<b>35,5%</b>	

Fonte: SEAP/MOG

NS - Nível Superior

NI - Nível Intermediário

NA - Nível Auxiliar

<sup>1</sup> Extinção, conforme Lei nº 9.688, de 06/07/98.

<sup>2</sup> Polícia Civil do Ex-Território

<sup>3</sup> Código de cargo não compatível no cadastro SIAPE

<sup>4</sup> Servidores sem vínculo e requisitados de outros órgãos da administração direta, autarquias, fundações, empresas e outras esferas



## 2.13 - Distribuição % dos Servidores das Carreiras Ativos por Faixa Etária da Administração Pública Federal

Cargo / Carreira	Faixa Etária						Não Classificado	
	Até 30	31 a 40	41 a 50	51 a 60	Mais de 60			
<b>Gestão</b>	- Analista de Comércio Exterior - NS	47,1%	37,9%	14,9%	0,0%	0,0%	0,0%	
	- Analista de Orçamento / Finanças e Controle - NS	21,7%	38,5%	32,1%	7,2%	0,5%	0,0%	
	- Gestor - NS	36,4%	43,5%	16,3%	3,4%	0,3%	0,0%	
	- Supervisor Médico Pericial - NS	5,5%	46,4%	38,8%	8,2%	1,1%	0,0%	
	- Técnico de Planejamento - TP 1500 - NS	0,0%	0,0%	62,5%	32,5%	5,0%	0,0%	
	- Técnico de Planejamento e Pesquisa - IPEA - NS	19,3%	24,5%	39,5%	15,9%	0,9%	0,0%	
<b>Auditoria</b>	- Técnico de Orçamento / Finanças e Controle - NI	21,1%	40,8%	32,7%	4,7%	0,6%	0,0%	
	- Auditor Fiscal do Tesouro Nacional - NS	5,8%	33,8%	41,0%	16,4%	3,2%	0,0%	
<b>Diplomacia</b>	- Técnico do Tesouro Nacional - NI	20,9%	41,7%	31,2%	5,0%	1,2%	0,0%	
	- 3º Secretário a Ministro 1ª Classe	10,2%	28,2%	29,7%	23,1%	8,8%	0,0%	
	- Oficial de Chancelaria - NS	8,2%	28,5%	29,7%	26,5%	7,2%	0,0%	
<b>Jurídica</b>	- Assistente de Chancelaria - NI	0,0%	22,0%	53,0%	19,4%	5,7%	0,0%	
	- Procurador Autárquico do INSS	22,7%	31,3%	29,6%	13,3%	2,9%	0,0%	
	- Procurador da Fazenda Nacional	15,4%	44,3%	22,8%	11,2%	6,3%	0,0%	
	- Advogado/Assistente Jurídico AGU	9,1%	36,4%	31,8%	15,9%	6,8%	0,0%	
	- Advogado/Procurador de Autarquias e Fundações	9,8%	26,7%	41,6%	17,2%	4,7%	0,0%	
<b>Polícia Federal</b>	- Defensor Público	0,0%	4,0%	56,0%	24,0%	16,0%	0,0%	
	- Delegado - NS	12,9%	35,0%	43,1%	8,5%	0,4%	0,0%	
<b>Polícia Federal</b>	- Perito - NS	15,2%	32,2%	44,9%	7,6%	0,0%	0,0%	
	- Escrivão - NI	21,6%	46,1%	32,0%	0,3%	0,0%	0,0%	
	- Agente - NI	14,9%	43,0%	40,4%	1,6%	0,1%	0,0%	
	- Papiloscopista - NI	9,2%	56,4%	31,3%	3,1%	0,0%	0,0%	
<b>Pesquisa em C &amp; T</b>	- Analista - NS	3,5%	30,7%	54,1%	9,9%	1,9%	0,0%	
	- Tecnologista - NS	3,1%	33,4%	52,8%	9,3%	1,4%	0,0%	
	- Pesquisador - NS	1,4%	25,6%	54,1%	16,4%	2,6%	0,0%	
	- Assistente - NI	3,7%	40,7%	41,4%	11,5%	2,8%	0,0%	
	- Técnico - NI	3,6%	35,6%	49,6%	9,6%	1,6%	0,0%	
	- Auxiliar Técnico - NA	9,6%	38,4%	30,1%	20,5%	1,4%	0,0%	
<b>Tecnologia Militar</b>	- Auxiliar - NA	7,7%	32,1%	33,3%	21,8%	5,1%	0,0%	
	- Engenheiro - NS	0,0%	32,1%	59,3%	7,5%	1,1%	0,0%	
	<b>Reforma Agrária</b>	- Engenheiro Agrônomo - NS	4,9%	17,0%	58,3%	18,5%	1,2%	0,0%
		- Fiscal de Cadastro e Tributação Rural - NS	0,0%	37,4%	47,2%	15,4%	0,0%	0,0%
	- Orientador de Assentamentos - NS	0,0%	37,6%	45,9%	16,5%	0,0%	0,0%	
	<b>Fiscalização</b>	- Fiscal de Contribuições Previdenciárias - INSS	6,3%	28,0%	57,5%	6,9%	1,3%	0,0%
		- Assistente Social - Mtb	0,0%	42,9%	42,9%	14,3%	0,0%	0,0%
		- Engenheiro - Mtb	3,8%	32,2%	57,5%	6,3%	0,3%	0,0%
		- Fiscal do Trabalho - Mtb	10,4%	32,5%	32,5%	19,8%	4,8%	0,0%
		- Médico do Trabalho - 40 horas -Mtb	1,3%	14,4%	67,1%	17,3%	0,0%	0,0%
		- Engenheiro Agrônomo - MAARA	0,0%	13,3%	51,1%	32,3%	3,3%	0,0%
		- Farmacêutico - MAARA	0,0%	18,2%	75,8%	3,0%	3,0%	0,0%
- Químico - MAARA		0,0%	9,8%	65,9%	22,0%	2,4%	0,0%	
- Zootecnista - MAARA	0,0%	15,4%	76,9%	7,7%	0,0%	0,0%		
<b>Docente</b>	- Professor Superior (Auxiliar a Titular)	7,8%	30,0%	40,4%	18,4%	3,4%	0,0%	
	- Professor de 1º e 2º graus (A a E)	9,2%	38,1%	40,9%	10,3%	1,5%	0,0%	
<b>CVM</b>	- Advogado - NS	47,6%	23,8%	28,6%	0,0%	0,0%	0,0%	
	- Analista - NS	15,2%	26,3%	48,5%	9,1%	1,0%	0,0%	
	- Inspetor - NS	13,5%	44,2%	32,7%	9,6%	0,0%	0,0%	
	- Cargos de Nível Intermediário	9,7%	42,5%	42,5%	5,2%	0,0%	0,0%	
<b>SUSEP</b>	- Analista Técnico - NS	17,3%	37,4%	34,5%	7,9%	2,9%	0,0%	
	- Assistente Social - NS	0,0%	0,0%	100,0%	0,0%	0,0%	0,0%	
	- Médico - NS	0,0%	50,0%	50,0%	0,0%	0,0%	0,0%	
	- Procurador Autárquico - NS	36,0%	44,0%	4,0%	16,0%	0,0%	0,0%	
	- Cargos de Nível Intermediário	13,9%	35,6%	43,6%	6,9%	0,0%	0,0%	
<b>PCC</b>	- Cargos de Nível Superior	2,4%	20,9%	52,4%	21,2%	3,1%	0,0%	
	- Cargos de Nível Intermediário	5,0%	36,6%	41,6%	13,9%	2,9%	0,0%	
	- Cargos de Nível Auxiliar	7,1%	31,6%	35,2%	20,4%	5,7%	0,0%	
<b>DACTA</b>	- Cargos de Nível Superior	0,0%	10,5%	78,9%	10,5%	0,0%	0,0%	
	- Cargos de Nível Intermediário	0,0%	24,7%	72,1%	2,6%	0,5%	0,0%	
<b>IPEA</b>	- Cargos de Nível Superior	1,5%	23,9%	73,1%	1,5%	0,0%	0,0%	
	- Cargos de Nível Intermediário	1,8%	46,4%	47,8%	2,9%	1,1%	0,0%	
<b>PC<sup>1</sup></b>	- Cargos de Nível Superior	0,0%	11,4%	63,6%	22,7%	2,3%	0,0%	
	- Cargos de Nível Intermediário	0,7%	47,9%	40,5%	8,9%	2,0%	0,0%	
<b>Min. da Justiça</b>	- Policial Rodoviário Federal - NI	26,6%	31,3%	29,8%	11,7%	0,5%	0,0%	
	- Não Classificado <sup>2</sup>	0,0%	50,0%	25,0%	25,0%	0,0%	0,0%	
	- Sem Cargo <sup>3</sup>	38,5%	18,1%	20,6%	17,1%	5,7%	0,0%	
<b>Total</b>	<b>6,8%</b>	<b>32,8%</b>	<b>42,2%</b>	<b>15,2%</b>	<b>3,0%</b>	<b>0,0%</b>		

Fonte: SEAP/MOG.

NS - Nível Superior

NI - Nível Intermediário

NA - Nível Auxiliar

<sup>1</sup> Polícia Civil do Ex-Território<sup>2</sup> Código de cargo não compatível no cadastro SIAPE<sup>3</sup> Servidores sem vínculo e requisitados de outros órgãos da administração direta, autarquias, fundações, empresas e outras esferas

**2.14 - Quantitativo dos Servidores Públicos Civis do Poder Executivo por UF e Situação de Vínculo<sup>1</sup>****Posição - mai/99**

Estado	Ativos	%	Aposentados	%	Inst. Pensão	%	Total	%
Acre	2.673	38,7	2.944	42,6	1.292	18,7	6.909	100,0
Alagoas	7.046	49,2	5.272	36,8	2.006	14,0	14.324	100,0
Amapá	9.910	71,1	2.798	20,1	1.235	8,9	13.943	100,0
Amazonas	9.232	65,2	3.730	26,3	1.204	8,5	14.166	100,0
Bahia	23.456	46,9	18.883	37,8	7.641	15,3	49.980	100,0
Ceará	17.031	40,0	18.002	42,3	7.574	17,8	42.607	100,0
Distrito Federal	44.653	42,2	29.044	27,5	32.100	30,3	105.797	100,0
Espírito Santo	8.584	51,4	6.284	37,6	1.836	11,0	16.704	100,0
Goiás	10.876	56,9	6.511	34,1	1.723	9,0	19.110	100,0
Maranhão	11.583	58,4	6.376	32,1	1.881	9,5	19.840	100,0
Mato Grosso	7.664	69,7	2.528	23,0	805	7,3	10.997	100,0
Mato Grosso do Sul	7.039	63,2	2.865	25,7	1.232	11,1	11.136	100,0
Minas Gerais	42.883	46,7	33.469	36,5	15.393	16,8	91.745	100,0
Pará	18.497	53,0	11.068	31,7	5.303	15,2	34.868	100,0
Paraíba	14.979	51,1	10.630	36,3	3.694	12,6	29.303	100,0
Paraná	15.576	49,4	11.570	36,7	4.383	13,9	31.529	100,0
Pernambuco	21.910	40,5	22.403	41,4	9.768	18,1	54.081	100,0
Piauí	6.708	44,5	6.098	40,4	2.271	15,1	15.077	100,0
Rio de Janeiro	108.147	37,5	116.255	40,3	64.287	22,3	288.689	100,0
Rio Grande do Norte	11.190	48,5	8.891	38,5	2.994	13,0	23.075	100,0
Rio Grande do Sul	26.834	48,8	21.040	38,2	7.159	13,0	55.033	100,0
Rondônia	14.358	83,4	1.681	9,8	1.182	6,9	17.221	100,0
Roraima	10.413	86,1	1.079	8,9	599	5,0	12.091	100,0
Santa Catarina	12.425	48,8	9.302	36,5	3.731	14,7	25.458	100,0
São Paulo	38.150	45,4	32.113	38,2	13.706	16,3	83.969	100,0
Sergipe	4.931	46,3	4.308	40,5	1.400	13,2	10.639	100,0
Tocantins	2.098	87,3	266	11,1	39	1,6	2.403	100,0
Sem informações <sup>2</sup>	4	6,9	0	0,0	54	93,1	58	100,0
<b>Total</b>	<b>508.850</b>	<b>46,2</b>	<b>395.410</b>	<b>35,9</b>	<b>196.492</b>	<b>17,9</b>	<b>1.100.752</b>	<b>100,0</b>

Elaborado: SEAP/MOG.

1 - Inclui os servidores civis da administração direta, autarquias e fundações do Poder Executivo.

2 - Não consta informação no cadastro SIAPE.

## 2.15 - Quantitativo (força de trabalho) dos Servidores Públicos Civis do Poder Executivo por UF, segundo o Sexo<sup>1</sup>

Posição - mai/99

Estado	Masculino		Feminino		TOTAL	
	Q tde	Part.%	Q tde	Part.%	Q tde	Part.%
Acre	1.908	71,4	765	28,6	2.673	100,0
Alagoas	4.035	57,3	3.011	42,7	7.046	100,0
Amapá	4.648	46,9	5.262	53,1	9.910	100,0
Amazonas	5.361	58,1	3.871	41,9	9.232	100,0
Bahia	14.304	61,0	9.152	39,0	23.456	100,0
Ceará	10.173	59,7	6.858	40,3	17.031	100,0
Distrito Federal	23.829	53,4	20.824	46,6	44.653	100,0
Espírito Santo	4.912	57,2	3.672	42,8	8.584	100,0
Goiás	6.380	58,7	4.496	41,3	10.876	100,0
Maranhão	7.143	61,7	4.440	38,3	11.583	100,0
Mato Grosso	4.854	63,3	2.810	36,7	7.664	100,0
Mato Grosso do Sul	4.350	61,8	2.689	38,2	7.039	100,0
Minas Gerais	24.853	58,0	18.030	42,0	42.883	100,0
Pará	11.746	63,5	6.751	36,5	18.497	100,0
Paraíba	8.731	58,3	6.248	41,7	14.979	100,0
Paraná	8.725	56,0	6.851	44,0	15.576	100,0
Pernambuco	12.618	57,6	9.292	42,4	21.910	100,0
Piauí	4.596	68,5	2.112	31,5	6.708	100,0
Rio de Janeiro	57.533	53,2	50.614	46,8	108.147	100,0
Rio Grande do Norte	6.784	60,6	4.406	39,4	11.190	100,0
Rio Grande do Sul	15.289	57,0	11.545	43,0	26.834	100,0
Rondônia	6.856	47,8	7.502	52,2	14.358	100,0
Roraima	4.335	41,6	6.078	58,4	10.413	100,0
Santa Catarina	7.305	58,8	5.120	41,2	12.425	100,0
São Paulo	20.301	53,2	17.849	46,8	38.150	100,0
Sergipe	2.988	60,6	1.943	39,4	4.931	100,0
Tocantins	1.478	70,4	620	29,6	2.098	100,0
Sem informações <sup>2</sup>	4	100,0	0	0,0	4	100,0
<b>Total</b>	<b>286.039</b>	<b>56,2</b>	<b>222.811</b>	<b>43,8</b>	<b>508.850</b>	<b>100,0</b>

Elaborado: SEAP/MOG.

1 - Inclui os servidores civis da administração direta, autarquias e fundações do Poder Executivo.

2 - Não consta informação no cadastro SIAPE.

Força de trabalho = quantidade de vínculo (-) exercício descentralizado (-) lotação provisória (-) cedido.

## 2.16 - Relação entre o Quantitativo (força de trabalho) dos Servidores Públicos Civis Ativos do Poder Executivo e a População dos Estados

Posição - mai/99

Estado	Quantidade <sup>1</sup>	% Part. s/ total de serv. públicos	% Part. s/ popul. do estado*
Rio de Janeiro	108.147	21,25	0,81
Distrito Federal	44.653	8,78	2,46
Minas Gerais	42.883	8,43	0,26
São Paulo	38.150	7,50	0,11
Rio Grande do Sul	26.834	5,27	0,28
Bahia	23.456	4,61	0,18
Pernambuco	21.910	4,31	0,29
Pará	18.497	3,64	0,33
Ceará	17.031	3,35	0,25
Paraná	15.576	3,06	0,17
Paraíba	14.979	2,94	0,44
Rondônia	14.358	2,82	1,18
Santa Catarina	12.425	2,44	0,26
Maranhão	11.583	2,28	0,22
Rio Grande do Norte	11.190	2,20	0,43
Goiás	10.876	2,14	0,24
Roraima	10.413	2,05	4,20
Amapá	9.910	1,95	2,65
Amazonas	9.232	1,81	0,39
Espírito Santo	8.584	1,69	0,31
Mato Grosso	7.664	1,51	0,34
Mato Grosso do Sul	7.039	1,38	0,37
Alagoas	7.046	1,38	0,26
Piauí	6.708	1,32	0,24
Sergipe	4.931	0,97	0,30
Acre	2.673	0,53	0,55
Tocantins	2.098	0,41	0,20
Sem informações <sup>2</sup>	4	0,00	-
<b>Total</b>	<b>508.850</b>	<b>100,00</b>	<b>0,32 <sup>3</sup></b>

Elaborado: SEAP/MOG.

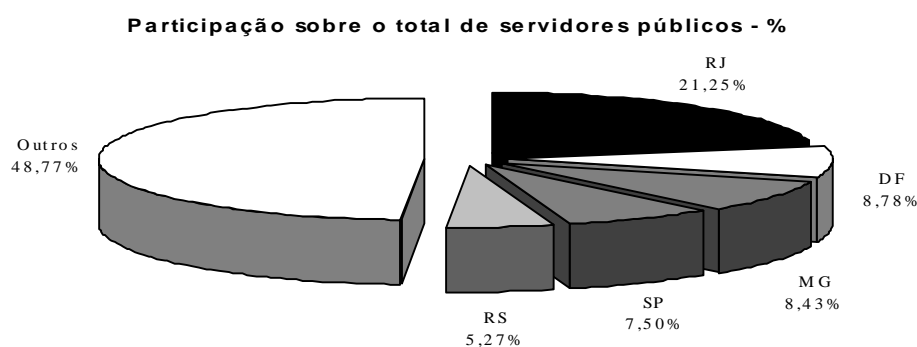
1 - Inclui os servidores civis da administração direta, autarquias e fundações do Poder Executivo.

2 - Não consta informação no cadastro SIAPE.

3 - % do total de Servidores Públicos Federais Civis Ativos do Poder Executivo sobre a população do País.

\* IBGE-censo de 1996.

Força de Trabalho = quantidade de vínculo (-) exercício descentralizado (-) lotação provisória (-) cedido.



**2.17 - Quantidade de Servidores Cíveis Ativos Municipais, Estaduais e Federais**

Regiões Brasileiras	Servidores			TOTAL a+b+c	% de Part. do Total sobre PEA	% de Part. do Total sobre População
	Municipais <sup>1</sup>	Estaduais <sup>1</sup>	Federais <sup>2</sup>			
	a	b	c			
<b>Norte</b>	<b>87.954</b>	<b>256.063</b>	<b>71.251</b>	<b>415.268</b>	<b>12,9%</b>	<b>3,7%</b>
- Acre	6.196	26.989	2.855	36.040	26,6%	7,5%
- Amapá	4.724	6.877	9.996	21.597	18,3%	5,7%
- Amazonas	6.964	57.983	10.418	75.365	9,9%	3,2%
- Pará	44.063	104.435	20.051	168.549	13,2%	3,1%
- Rondônia	14.711	30.888	15.218	60.817	16,7%	4,9%
- Roraima	223	1.149	10.512	11.884	14,7%	4,8%
- Tocantins	11.073	27.742	2.201	41.016	8,6%	3,9%
<b>Nordeste</b>	<b>609.844</b>	<b>639.581</b>	<b>128.105</b>	<b>1.377.530</b>	<b>6,5%</b>	<b>3,1%</b>
- Alagoas	47.336	51.711	7.862	106.909	9,4%	4,1%
- Bahia	132.696	162.539	23.814	319.049	5,3%	2,5%
- Ceará	100.945	20.270	17.780	138.995	4,3%	2,0%
- Maranhão	47.958	54.578	12.422	114.958	4,5%	2,2%
- Paraíba	75.166	62.203	16.729	154.098	10,1%	4,7%
- Pernambuco	105.958	98.957	24.585	229.500	6,9%	3,1%
- Piauí	28.606	70.583	7.197	106.386	8,0%	4,0%
- Rio Grande do Norte	46.812	74.848	12.165	133.825	11,4%	5,2%
- Sergipe	24.367	43.892	5.551	73.810	9,9%	4,5%
<b>Centro-Oeste</b>	<b>120.584</b>	<b>232.226</b>	<b>97.383</b>	<b>450.193</b>	<b>8,8%</b>	<b>4,3%</b>
- Distrito Federal	0	71.361	68.960	140.321	17,1%	7,7%
- Goiás	66.726	80.513	11.947	159.186	7,2%	3,5%
- Mato Grosso	25.017	36.549	8.613	70.179	6,1%	3,1%
- Mato Grosso do Sul	28.841	43.803	7.863	80.507	8,4%	4,2%
<b>Sudeste</b>	<b>959.082</b>	<b>1.255.439</b>	<b>219.095</b>	<b>2.433.616</b>	<b>7,6%</b>	<b>3,6%</b>
- Espírito Santo	48.379	45.872	8.808	103.059	7,4%	3,7%
- Minas Gerais	264.184	236.603	47.706	548.493	6,7%	3,3%
- Rio de Janeiro	219.640	235.658	113.404	568.702	9,2%	4,2%
- São Paulo	426.879	737.306	49.177	1.213.362	7,4%	3,6%
<b>Sul</b>	<b>416.270</b>	<b>354.350</b>	<b>65.428</b>	<b>836.048</b>	<b>6,7%</b>	<b>3,6%</b>
- Paraná	176.647	127.651	17.863	322.161	7,0%	3,6%
- Rio Grande do Sul	159.956	175.323	32.072	367.351	6,9%	3,8%
- Santa Catarina	79.667	51.376	15.493	146.536	5,6%	3,0%
- Ignorado	52	0	4	-	-	-
<b>Total Brasil</b>	<b>2.193.786</b>	<b>2.737.659</b>	<b>581.266</b>	<b>5.512.711</b>	<b>7,4%</b>	<b>3,5%</b>

Elaborado: SEAP/MOG.

Fonte: Mtb/RAIS96, PNAD/IBGE, IPEA e SEAP/MOG - considerado servidores ativos

Exclui: Empresas Públicas e Sociedade de Economia Mista.

1 - Inclui Poder Executivo, Autarquias, Fundações, Legislativo e Judiciário- Dados extraídos da RAIS/96

2 - Inclui Poder Executivo, Autarquias, Fundações, Legislativo e Judiciário- Dados extraídos da RAIS/96 e do SIAPE-mai/99

## 3.1 - Ingressos no Serviço Público Federal - Por Concurso Público

Cargo / Carreira	Ingresso por Concurso Público						
	1995	1996	1997	1998	1999 <sup>1</sup>	Total	
<b>Gestão</b>	- Analista de Comércio Exterior - NS	0	0	0	0	87	87
	- Analista de Orçamento - NS	0	39	28	92	0	159
	- Analista de Finanças e Controle - NS	45	83	92	176	0	396
	- Gestor - NS	0	52	84	0	0	136
	- Supervisor Médico Pericial - NS	0	0	0	170	1	171
	- Técnico de Planejamento e Pesquisa - IPEA - NS	0	33	25	36	0	94
	- Técnico de Finanças e Controle - NI	114	163	104	155	0	536
<b>Auditoria</b>	- Auditor Fiscal do Tesouro Nacional - NS	271	1	1.174	133	0	1.579
	- Técnico do Tesouro Nacional - NI	1.304	135	200	503	0	2.142
<b>Diplomacia</b>	- 3º Secretário a Ministro 1ª Classe	12	43	33	28	0	116
	- Oficial de Chancelaria - NS	5	41	0	131	2	179
	- Assistente de Chancelaria - NI	1	0	0	0	0	1
<b>Jurídica</b>	- Procurador Autárquico do INSS	2	3	180	121	1	307
	- Procurador da Fazenda Nacional	7	0	0	73	0	80
	- Advogado/Assistente Jurídico AGU	0	33	1	0	0	34
	- Advogado/Procurador de Autarquias e Fundações	128	112	182	103	20	545
<b>Polícia Federal</b>	- Delegado - NS	46	132	17	14	143	352
	- Perito - NS	21	76	12	5	24	138
<b>Polícia Federal</b>	- Papiloscopista - NI	0	0	0	0	28	28
	- Escrivão - NI	64	40	399	29	2	534
	- Agente - NI	0	264	585	63	400	1.312
<b>Pesquisa em C&amp;T</b>	- Analista - NS	29	85	48	71	9	242
	- Tecnologista - NS	88	140	106	90	11	435
	- Pesquisador - NS	61	60	57	60	1	239
	- Assistente - NI	168	161	21	43	9	402
	- Técnico - NI	134	218	34	62	32	480
	- Auxiliar Técnico - NA	5	2	0	0	0	7
	- Auxiliar - NA	112	0	0	1	0	113
<b>Reforma Agrária</b>	- Engenheiro Agrônomo - NS	0	0	71	0	0	71
	- Orientador de Projetos de Assentamentos - NS	0	0	0	0	1	1
<b>Fiscalização</b>	- Fiscal de Contribuições Previdenciárias - INSS	400	5	179	421	0	1.005
	- Engenheiro - Mtb	0	0	0	40	19	59
	- Fiscal do Trabalho - Mtb	532	483	16	3	84	1.118
	- Médico do Trabalho - 40 horas -Mtb	0	0	0	47	15	62
	- Engenheiro Agrônomo - MAARA	0	1	1	0	0	2
<b>Docente</b>	- Professor Superior	1.509	1.950	2.411	2.140	424	8.434
	- Professor de 1º e 2º graus	1.095	1.181	976	984	62	4.298
<b>CVM</b>	- Advogado - NS	1	0	6	6	0	13
	- Analista - NS	7	10	8	12	0	37
	- Inspetor - NS	3	8	12	5	0	28
	- Cargos de Nível Intermediário	16	0	0	0	0	16
<b>SUSEP</b>	- Analista Técnico - NS	0	34	0	0	12	46
	- Procurador Autárquico - NS	0	9	0	0	3	12
	- Cargos de Nível Intermediário	0	0	1	0	0	1
<b>PCC</b>	- Cargos de Nível Superior	3.447	1.695	854	794	23	6.813
	- Cargos de Nível Intermediário	8.059	1.328	1.041	1.024	63	11.515
	- Cargos de Nível Auxiliar	1.752	365	94	74	2	2.287
<b>IPEA</b> (demais cargos)	- Cargos de Nível Superior	0	0	1	0	0	1
	- Cargos de Nível Intermediário	4	0	0	0	0	4
<b>Mín. da Justiça</b>	- Policial Rodoviário Federal - NI	233	942	2	0	0	1.177
<b>TOTAL</b>		<b>19.675</b>	<b>9.927</b>	<b>9.055</b>	<b>7.709</b>	<b>1.478</b>	<b>47.844</b>

Fonte: SEAP/MOG

NS - Nível Superior

NI - Nível Intermediário

NA - Nível Auxiliar

<sup>1</sup> Posição 1999 - até maio.

**3.2 - Ingressos no Serviço Público Federal no Plano de Classificação de Cargos - PCC  
Por Concurso Público**

Cargo	Ingresso por Concurso Público					Total
	1995	1996	1997	1998	1999 <sup>1</sup>	
<b>- Nível Superior</b>	<b>3.447</b>	<b>1.695</b>	<b>854</b>	<b>794</b>	<b>23</b>	<b>6.813</b>
- Administrador	241	58	20	15	0	334
- Assistente Social	72	36	44	42	0	194
- Bibliotecário / Bibliotecário-documentalista	65	123	48	33	1	270
- Cirurgião-Dentista / Odontólogo	57	7	12	10	0	86
- Contador	45	32	44	17	2	140
- Enfermeiro	911	257	190	154	14	1.526
- Engenheiro	156	56	94	55	0	361
- Farmacêutico / Farmacêutico-bioquímico	133	87	13	40	1	274
- Fisioterapeuta	62	23	6	5	0	96
- Fonoaudiólogo	17	2	1	4	1	25
- Médico	1.100	823	275	283	2	2.483
- Nutricionista	79	21	12	4	0	116
- Psicólogo	65	29	19	18	0	131
- Tec. Ass. Educacionais / Tec. Ens. Orientação	113	28	26	84	0	251
- Outros	331	113	50	30	2	526
<b>- Nível Intermediário</b>	<b>8.059</b>	<b>1.328</b>	<b>1.041</b>	<b>1.024</b>	<b>63</b>	<b>11.515</b>
- Agente Administrativo	2.241	168	45	141	0	2.595
- Agente de Serviços de Engenharia	41	2	1	1	0	45
- Assistente Administração / Aux. Administrativo	750	39	43	87	0	919
- Auxiliar Biblioteca	49	2	0	1	0	52
- Auxiliar de Enfermagem	2.586	495	463	213	34	3.791
- Técnico Agropecuária / Oper. Máquinas Agrícolas	55	44	56	9	0	164
- Técnico de Contabilidade	144	74	42	18	0	278
- Técnico de Farmácia	42	6	14	3	0	65
- Técnico de Laboratório/Laboratorista-área	271	197	132	196	7	803
- Técnico em Enfermagem	400	77	73	147	13	710
- Técnico em Radiologia	114	55	13	6	0	188
- Outros	1.366	169	159	202	9	1.905
<b>- Nível Auxiliar</b>	<b>1.752</b>	<b>365</b>	<b>94</b>	<b>74</b>	<b>2</b>	<b>2.287</b>
- Auxiliar Agropecuária	15	78	19	6	0	118
- Auxiliar de Farmácia	40	18	2	3	0	63
- Auxiliar de Laboratório	138	41	26	14	1	220
- Auxiliar de Nutrição	77	39	4	1	0	121
- Auxiliar OpServ Diversos / Auxiliar Operacional	685	0	0	4	0	689
- Auxiliar Rural	2	18	12	0	0	32
- Cozinheiro / Copeiro / Auxiliar Cozinha	175	91	16	20	0	302
- Encanador / Marceneiro / Auxiliar Eletricista	86	1	0	1	0	88
- Operador de Máquina e Lavanderia	145	3	3	2	0	153
- Outros	389	76	12	23	1	501
<b>TOTAL</b>	<b>13.258</b>	<b>3.388</b>	<b>1.989</b>	<b>1.892</b>	<b>88</b>	<b>20.615</b>

Fonte: SEAP/MOG

<sup>1</sup> Posição 1999 - até maio.

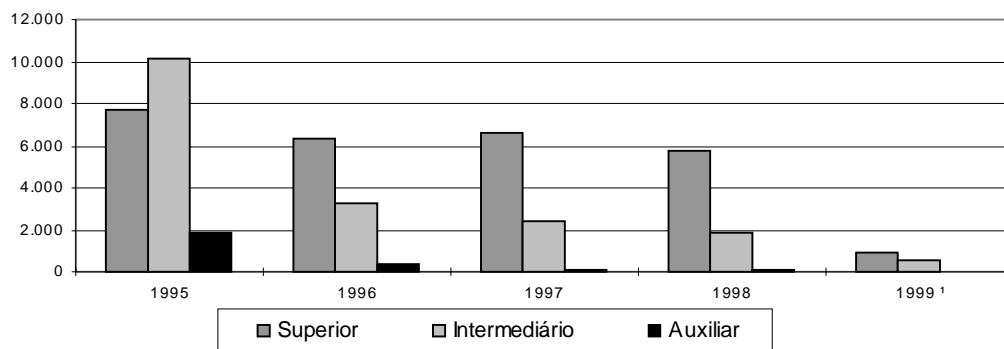
## 3.3 - Ingressos no Serviço Público Federal por Nível de Escolaridade Por Concurso Público

Nível	Ingresso por Concurso Público					Total
	1995	1996	1997	1998	1999 <sup>1</sup>	
<b>Superior</b>	<b>7.709</b>	<b>6.309</b>	<b>6.574</b>	<b>5.755</b>	<b>942</b>	<b>27.289</b>
- Professor	2.604	3.131	3.387	3.124	486	12.732
- Outros	5.105	3.178	3.187	2.631	456	14.557
<b>Intermediário</b>	<b>10.097</b>	<b>3.251</b>	<b>2.387</b>	<b>1.879</b>	<b>534</b>	<b>18.148</b>
<b>Auxiliar</b>	<b>1.869</b>	<b>367</b>	<b>94</b>	<b>75</b>	<b>2</b>	<b>2.407</b>
<b>TOTAL</b>	<b>19.675</b>	<b>9.927</b>	<b>9.055</b>	<b>7.709</b>	<b>1.478</b>	<b>47.844</b>

Fonte: SEAP/MOG

<sup>1</sup> Posição 1999 - até maio.

**Ingressos no Serviço Público Federal  
Nível de Escolaridade - Por Concurso Público**



## 3.4 - Ingressos no Serviço Público Federal por Nível de Escolaridade Por Concurso Público - %

Nível	% de Participação de Ingresso por Concurso Público					Total
	1995	1996	1997	1998	1999 <sup>1</sup>	
<b>Superior</b>	<b>39,2</b>	<b>63,6</b>	<b>72,6</b>	<b>74,7</b>	<b>63,7</b>	<b>57,0</b>
- Professor	13,2	31,5	37,4	40,5	32,9	26,6
- Outros	25,9	32,0	35,2	34,1	30,9	30,4
<b>Intermediário</b>	<b>51,3</b>	<b>32,7</b>	<b>26,4</b>	<b>24,4</b>	<b>36,1</b>	<b>37,9</b>
<b>Auxiliar</b>	<b>9,5</b>	<b>3,7</b>	<b>1,0</b>	<b>1,0</b>	<b>0,1</b>	<b>5,0</b>
<b>TOTAL</b>	<b>100,0</b>	<b>100,0</b>	<b>100,0</b>	<b>100,0</b>	<b>100,0</b>	<b>100,0</b>

Fonte: SEAP/MOG

<sup>1</sup> Posição 1999 - até maio.



3.5 - Idade Média dos Ingressos no Serviço Público Federal - Por Concurso Público

Cargo / Carreira	Idade Média - Ingresso por Concurso Público					
	1995	1996	1997	1998	1999 <sup>1</sup>	
<i>Gestão</i>	- Analista de Comércio Exterior - NS	0	0	0	0	33
	- Analista de Orçamento - NS	0	36	32	33	0
	- Analista de Finanças e Controle - NS	31	34	33	32	0
	- Gestor - NS	0	34	31	0	0
	- Supervisor Médico Pericial - NS	0	0	0	39	30
	- Técnico de Planejamento e Pesquisa - IPEA - NS	0	29	29	31	0
	- Técnico de Finanças e Controle - NI	23	28	29	28	0
<i>Auditoria</i>	- Auditor Fiscal do Tesouro Nacional - NS	32	53	35	36	0
	- Técnico do Tesouro Nacional - NI	30	32	29	30	0
<i>Diplomacia</i>	- 3º Secretário a Ministro 1ª Classe	28	28	33	27	0
	- Oficial de Chancelaria - NS	51	37	0	36	31
	- Assistente de Chancelaria - NI	32	0	0	0	0
<i>Jurídica</i>	- Procurador Autárquico do INSS	32	43	31	29	23
	- Procurador da Fazenda Nacional	38	0	0	30	0
	- Advogado/Assistente Jurídico AGU	0	37	47	0	0
	- Advogado/Procurador de Autarquias e Fundações	34	34	30	30	30
<i>Polícia</i>	- Delegado -NS	32	33	36	32	33
	- Perito - NS	32	31	35	33	32
<i>Federal</i>	- Papiloscopista - NI	0	0	0	0	30
	- Escrivão - NI	29	29	30	32	31
	- Agente - NI	0	28	29	30	31
<i>Pesquisa em C &amp; T</i>	- Analista - NS	31	35	33	34	35
	- Tecnologista - NS	32	33	32	33	32
	- Pesquisador - NS	34	38	36	36	35
	- Assistente - NI	32	30	28	29	28
	- Técnico - NI	28	28	29	28	28
	- Auxiliar Técnico - NA	26	31	0	0	0
<i>Reforma Agrária</i>	- Engenheiro Agrônomo - NS	0	0	32	0	0
	- Orientador de Projetos de Assentamentos - NS	0	0	0	0	46
<i>Fiscalização</i>	- Fiscal de Contribuições Previdenciárias - INSS	41	40	32	33	0
	- Engenheiro - M tb	0	0	0	36	32
	- Fiscal do Trabalho - M tb	33	34	41	31	32
	- Médico do Trabalho - 40 horas -M tb	0	0	0	38	38
	- Engenheiro Agrônomo - MAARA	0	36	37	0	0
<i>Docente</i>	- Professor Superior	35	36	36	35	38
	- Professor de 1º e 2º graus	34	34	34	33	35
<i>CVM</i>	- Advogado - NS	25	0	27	27	0
	- Analista - NS	31	38	31	32	0
	- Inspetor - NS	27	39	32	34	0
	- Cargos de Nível Intermediário	29	0	0	0	0
<i>SUSEP</i>	- Analista Técnico - NS	0	37	0	0	32
	- Procurador Autárquico - NS	0	33	0	0	28
	- Cargos de Nível Intermediário	0	0	30	0	0
<i>PCC</i>	- Cargos de Nível Superior	34	34	35	34	35
	- Cargos de Nível Intermediário	30	31	31	29	31
	- Cargos de Nível Auxiliar	32	32	31	30	41
<i>IPEA</i> (demais cargos)	- Cargos de Nível Superior	0	0	24	0	0
	- Cargos de Nível Intermediário	30	0	0	0	0
<i>Min. da Justiça</i>	- Policial Rodoviário Federal - NI	29	31	33	0	0
<b>TOTAL</b>		<b>31</b>	<b>33</b>	<b>34</b>	<b>33</b>	<b>34</b>

Fonte: SEAP/MOG

NS - Nível Superior

NI - Nível Intermediário

NA - Nível Auxiliar

<sup>1</sup> Posição 1999 - até maio.

## 3.6 - Ingressos no Serviço Público Federal por Nível de Escolaridade - Contratação por Tempo Determinado

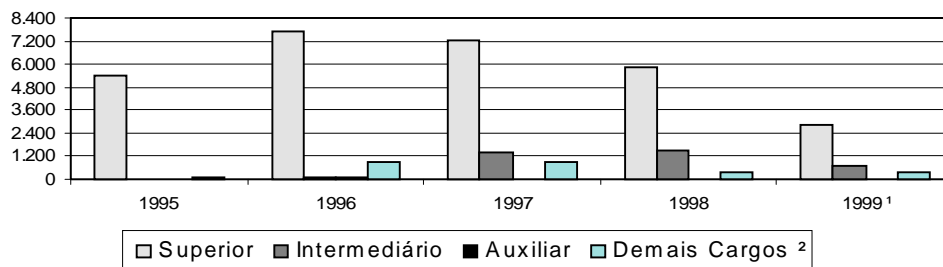
Nível	Contratação por Tempo Determinado				
	1995	1996	1997	1998	1999 <sup>1</sup>
<b>Superior</b>	<b>5.351</b>	<b>7.687</b>	<b>7.248</b>	<b>5.821</b>	<b>2.864</b>
- Professor	4.724	6.749	5.872	4.588	1.631
- Médico Residente	622	938	1.375	1.233	1.233
- Outros	5	0	1	0	0
<b>Intermediário</b>	<b>1</b>	<b>118</b>	<b>1.416</b>	<b>1.508</b>	<b>667</b>
- Agente Credenciado	0	0	1.413	1.504	651
- Artífice	0	117	3	4	16
- Outros	1	1	0	0	0
<b>Auxiliar</b>	<b>9</b>	<b>102</b>	<b>0</b>	<b>3</b>	<b>0</b>
<b>Demais Cargos <sup>2</sup></b>	<b>107</b>	<b>866</b>	<b>844</b>	<b>345</b>	<b>394</b>
<b>TOTAL</b>	<b>5.468</b>	<b>8.773</b>	<b>9.508</b>	<b>7.677</b>	<b>3.925</b>

Fonte: SEAP/MOG

<sup>1</sup> Posição 1999 - até maio.

<sup>2</sup> Não constam informações de cargo/nível de cargo no cadastro SIAPE.

**Ingressos no Serviço Público Federal  
Nível de Escolaridade - Contratação por Tempo Determinado**



**4.1 - Remuneração Média dos Servidores Federais da União por Poder  
Média Anual**

<b>Valores Reais - (base-dez/97)</b>		<b>R\$</b>				
		1995	1996	1997	1998	1999
<b>PODER EXECUTIVO</b>						
- <i>Civis</i> <sup>1</sup>	Ativos	2.031	1.925	1.944	1.764	1.831
	Inativos	1.693	1.694	1.659	1.675	1.676
	Inst.Pensão	1.650	1.430	1.281	1.287	1.310
	<b>TOTAL</b>	<b>1.868</b>	<b>1.772</b>	<b>1.735</b>	<b>1.646</b>	<b>1.682</b>
- <i>Empresas Públicas</i>	Ativos	2.568	2.927	2.779	2.719	2.747
- <i>Soc.Economista Mista</i>	Ativos	1.702	2.420	2.485	2.673	2.687
- <i>Militares</i>	Ativos	1.126	1.045	1.014	1.407	1.333
	Inativos	2.078	1.931	1.911	2.182	2.232
	Inst.Pensão	1.184	1.069	1.215	1.366	1.409
	<b>TOTAL</b>	<b>1.323</b>	<b>1.235</b>	<b>1.250</b>	<b>1.569</b>	<b>1.549</b>
<b>PODER LEGISLATIVO</b>						
	Ativos	4.855	4.967	5.161	5.101	5.319
	Inativos	5.784	6.181	6.258	6.799	6.657
	Inst.Pensão	2.537	2.956	3.126	3.088	3.016
	<b>TOTAL</b>	<b>4.824</b>	<b>5.012</b>	<b>5.192</b>	<b>5.242</b>	<b>5.344</b>
<b>PODER JUDICIÁRIO</b>						
	Ativos	3.390	3.029	3.479	4.384	4.038
	Inativos	5.058	4.364	4.752	5.163	5.011
	Inst.Pensão	3.315	2.501	2.813	3.037	2.974
	<b>TOTAL</b>	<b>3.620</b>	<b>3.187</b>	<b>3.626</b>	<b>4.442</b>	<b>4.139</b>
<b>TRANSFERÊNCIAS</b>						
<b>INTERGOVERNAMENTAIS</b>		1.395	1.015	979	1.024	1.060

Elaborado: SEAP/MOG.

Fonte: SEAP/MOG e STN/MF

1. Inclui Administração Direta, Autarquias, Fundação, Bacen e MPU.

No ano de 1999 foram considerados os últimos 12 meses.

Remuneração média corresponde à despesa total dividida pelo nº de servidores.

Dados corrigidos pelo IGP-DI/FGV.

# REMUNERAÇÃO

## 4.2 - Estrutura Salarial das Carreiras da Administração Pública Federal

### Posição - mai/99

	Cargo / Carreira	Vencimentos		
		Piso	Teto	% de Amplitude <sup>1</sup>
<b>Gestão</b>	- Analista de Orçamento / Finanças e Controle / Gestor - NS	2.505,19	3.855,45	54
	- Técnico de Planejamento e Pesquisa do IPEA - NS	2.505,19	3.855,45	54
	- Técnico de Orçamento / Finanças e Controle - NI	912,35	1.649,41	81
<b>Auditoria</b>	- Auditor Fiscal do Tesouro Nacional - NS	4.439,01	4.718,70	6
	- Técnico do Tesouro Nacional - NI	2.026,09	2.238,81	10
<b>Diplomacia</b>	- 3º Secretário a Ministro 1ª Classe	3.538,11	5.427,52	53
	- Oficial de Chancelaria - NS	1.450,02	2.999,95	107
	- Assistente de Chancelaria - NI	360,39	1.112,78	209
<b>Jurídica</b>	- Procurador Autárquico do INSS	4.683,62	5.243,00	12
	- Procurador da Fazenda Nacional	5.193,57	5.452,72	5
	- Advogado/Assistente Jurídico AGU	4.547,31	5.165,30	14
	- Advogado/Procurador de Autarquias e Fundações	2.952,49	5.139,09	74
	- Defensor Público	4.645,42	5.313,63	14
<b>Polícia Federal</b>	- Delegado -NS	3.980,61	4.719,85	19
	- Censor - NS <sup>2</sup>	3.980,61	4.719,85	19
	- Perito - NS	3.980,61	4.719,85	19
	- Escrivão - NI	2.084,35	3.056,57	47
	- Agente - NI	2.084,35	3.056,57	47
	- Papiloscopista - NI	2.084,35	3.056,57	47
<b>Pesquisa em C &amp; T</b>	- Analista - NS	1.017,23	3.343,30	229
	- Tecnologista - NS	1.017,23	3.343,30	229
	- Pesquisador - NS	1.559,18	3.343,30	114
	- Assistente - NI	808,13	1.835,94	127
	- Técnico - NI	808,13	1.835,94	127
	- Auxiliar Técnico - NA	312,23	902,52	189
	- Auxiliar - NA	312,23	902,52	189
<b>Tecnologia Militar</b>	- Analista	1.480,82	3.240,59	119
	- Engenheiro	1.480,82	3.240,59	119
<b>Reforma Agrária</b>	- Engenheiro Agrônomo - NS	2.072,31	3.307,20	60
	- Fiscal de Cadastro e Tributação Rural - NS	2.013,60	3.199,99	59
	- Orientador de Assentamentos - NS	2.013,60	3.199,99	59
<b>Fiscalização</b>	- Fiscal de Contribuições Previdenciárias - INSS	4.439,01	4.718,70	6
	- Médico do Trabalho - 40 horas -Mtb	4.683,62	5.243,00	12
	- Assistente Social - Mtb	4.439,01	4.718,70	6
	- Engenheiro - Mtb	4.439,01	4.718,70	6
	- Fiscal do Trabalho - Mtb	4.439,01	4.718,70	6
	- Engenheiro Agrônomo - MAARA	2.072,31	3.307,20	60
	- Químico - MAARA	2.072,31	3.307,20	60
	- Farmacêutico - MAARA	2.072,31	3.307,20	60
	- Zootecnista - MAARA	2.013,60	3.199,99	59
<b>Docente</b>	- Professor Superior (Auxiliar a Titular)	1.134,86	4.469,99	294
	- Professor de 1º e 2º graus (A a E)	671,12	2.931,95	337
<b>CVM</b>	- Cargos de Nível Superior	3.152,63	4.718,70	50
	- Agente Executivo - NI	1.447,22	2.238,81	55
<b>SUSEP</b>	- Cargos de Nível Superior	3.600,13	4.718,70	31
	- Cargos de Nível Intermediário	1.648,59	2.238,81	36
<b>PCC</b>	- Cargos de Nível Superior	635,99	1.363,18	114
	- Cargos de Nível Intermediário	360,39	933,30	159
	- Cargos de Nível Auxiliar	191,41	534,90	179
<b>DACTA</b>	- Cargos de Nível Superior	2.013,60	3.199,99	59
	- Cargos de Nível Intermediário	924,34	1.685,23	82
<b>IPEA</b>	- Cargos de Nível Superior	2.505,19	3.855,45	54
	(demais cargos) - Cargos de Nível Intermediário	912,35	1.649,41	81
<b>Min. da Justiça</b>	- Policial Rodoviário Federal - NI	1.135,68	2.921,92	157
	- Analista - NS	2.666,52	7.088,06	166
<b>Banco Central</b>	- Procurador - NS	2.666,52	7.088,06	166
	- Técnico - NI	1.083,00	2.240,40	107
<b>Militares</b>	- Seg. Tenente a Almirante de Esquadra	2.102,91	5.893,25	180

Fonte: SEAP/MOG.

NS - Nível Superior

NI - Nível Intermediário

NA - Nível Auxiliar

<sup>1</sup> A amplitude corresponde à diferença percentual entre a menor e a maior remuneração de uma carreira

<sup>2</sup> Extinção, conforme Lei nº 9.688, de 06/07/98.

## 4.3 - Remuneração dos Servidores do Poder Executivo Média Anual

	Valores Reais - (base-dez/97) <sup>1</sup>						R\$
	<i>Procurador Fazenda Nacional</i>	<i>Auditor Fiscal</i>	<i>Analista SOF/Tesouro Gestor</i>	<i>Diplomata ( Ministro 1ª Classe )</i>	<i>PCC Nível Superior</i>	<i>PCC Nível Intermed.</i>	<i>PCC Nível Auxiliar</i>
1989	7.285	4.375	5.922	3.370	1.452	724	491
1990	8.258	8.260	4.031	3.819	1.536	821	556
1991	5.016	5.017	3.014	3.132	1.018	548	371
1992	5.007	4.777	2.105	2.438	896	489	335
1993	5.196	4.553	1.855	2.284	1.192	587	414
1994	4.733	4.109	1.746	2.111	1.435	722	495
1995	6.484	5.834	3.740	3.556	1.695	1.002	593
1996	5.639	5.077	3.739	4.147	1.466	867	513
1997	5.375	4.790	3.641	3.913	1.384	818	485
1998	5.525	4.835	3.915	4.683	1.358	839	472
1999 <sup>2</sup>	5.611	4.954	3.982	5.140	1.362	870	470

Fonte: SEAP/MOG.

Obs: foi utilizada a estrutura de remuneração das carreiras para o cálculo do salário médio.

1- Corrigido pelo INPC/IBGE.

2- Média de jun/98 a mai/99.

## 4.4 - Índice de Remuneração Média Real dos Servidores do Poder Executivo - Média Anual

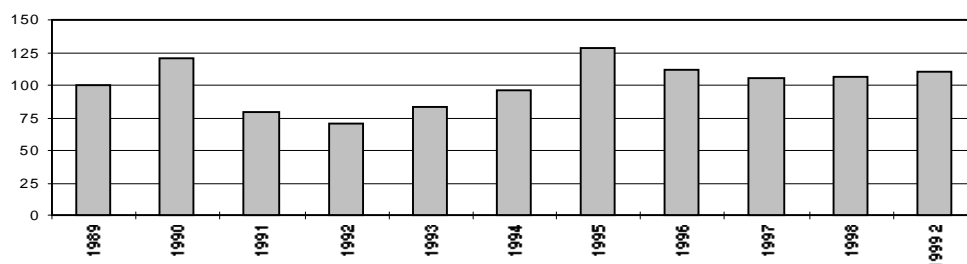
	PCC - Nível Superior		Índice - Ponderado <sup>1</sup>	
	Índice	Variação %	Índice	Variação %
1989	100		100	
1990	106	5,8	121	20,9
1991	70	-33,8	79	-34,6
1992	62	-11,9	71	-10,0
1993	82	33,1	83	16,7
1994	99	20,4	96	15,6
1995	117	18,1	128	33,8
1996	101	-13,5	111	-13,1
1997	97	-4,1	106	-5,2
1998	95	-1,8	107	1,3
1999 <sup>2</sup>	95	0,2	110	2,6

Fonte: SEAP/MOG.

1 - Com base nas carreiras da tabela 4.3

2- Média de jun/98 a mai/99.

Índice ponderado da remuneração média real do servidor



## 4.5 - Comparação Salarial entre o Setor Público e o Privado

Posição - mai/95

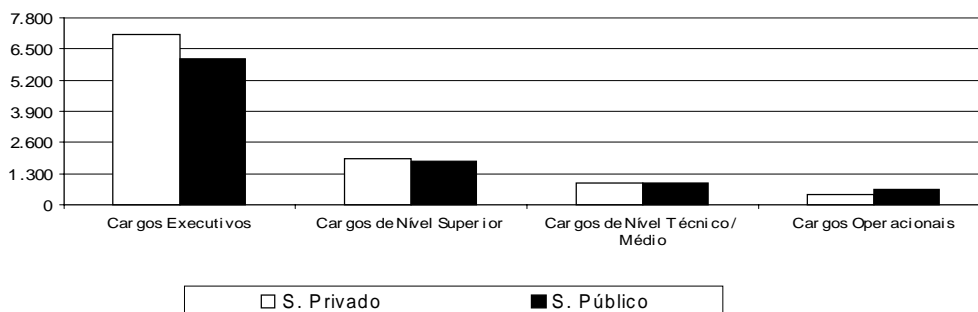
	Salário Médio		Diferença Públ. / Priv.
	S. Privado	S. Público	
Cargos Executivos	7.080	6.069	-14%
Cargos de Nível Superior	1.899	1.814	-5%
Cargos de Nível Técnico / Médio	926	899	-3%
Cargos Operacionais	437	635	45%

Fonte: SEAP/MOG e Coopers & Lybrand

Inicialmente, foram levantados os cargos com atribuições semelhantes no setor público (civil do executivo) e no privado. Para calcular a remuneração média de cada cargo, foi utilizado, no setor privado, o salário médio, independentemente do porte e da localidade das empresas; para o setor público, foi considerada a estrutura de remuneração e a distribuição de frequência dos servidores na escala salarial de cada cargo. Para os cargos de nível executivo, foi levantada uma amostra do valor da remuneração dos ocupantes de DAS de diversos níveis, considerando o diretor-presidente como DAS de Natureza Especial, Diretores como DAS-6 e Gerentes como DAS-5, exceto para os cargos da área jurídica, que têm uma estrutura hierárquica um pouco distinta. Não estão incluídos benefícios indiretos dos cargos.

1 - Valores atualizados pela inflação até mai/95.

### Comparação Salarial entre o Setor Público e Privado



### 5.1 - Quantidade, Idade e Remuneração Média dos ocupantes de DAS

#### Posição - mai/99

	<i>Qtde.</i> <i>Servidores</i>	<i>Idade</i> <i>Média</i>	<i>Remuneração</i> <i>Média</i> <sup>1</sup>	<i>Nível</i> <i>Superior</i>	<i>Sexo</i> <i>Fem.</i>	<i>Serv. Efetivo</i> <i>+ Requisitado</i> <sup>2</sup>
DAS-1	6.438	43	3.271	66,7%	45,7%	73,5%
DAS-2	5.560	43	3.797	74,3%	40,7%	70,4%
DAS-3	2.424	45	4.168	85,9%	39,7%	69,3%
DAS-4	1.730	47	5.505	91,8%	31,2%	56,6%
DAS-5	630	48	7.132	96,3%	19,5%	55,6%
DAS-6	139	52	7.696	99,3%	13,7%	46,0%
Total	16.921	44	3.981	75,9%	40,5%	69,3%

Fonte: SEAP/MOG.

1 - Considerado a remuneração do cargo e da função; estão incluídos no cálculo dos valores somente os servidores efetivos + requisitados (Administração Pública Federal Direta, Autarquias e Fundações)

2 - Servidor Efetivo e Requisitado (Admin. Pública Federal Direta, Autarquias, Fundações, Estados, Municípios, DF, Empresas Públicas, Sociedade de Economia Mista, Tribunais, Câmara, Senado e Ministério Público).

### 5.2 - Perfil dos ocupantes de DAS, segundo o Nível de Escolaridade em %

#### Posição - mai/99

	<i>1º Grau</i>	<i>2º Grau</i>	<i>3º Grau</i>	<i>Especialização</i>	<i>Pós-Graduação</i> <sup>1</sup>
DAS-1	4,6	28,8	52,6	5,5	8,6
DAS-2	5,2	20,4	62,0	4,6	7,7
DAS-3	1,8	12,3	69,3	6,4	10,3
DAS-4	1,0	7,2	77,1	5,3	9,5
DAS-5	0,2	3,5	80,8	4,3	11,3
DAS-6	0,0	0,7	84,9	1,4	12,9
Total	3,8	20,3	61,9	5,2	8,8

Fonte: SEAP/MOG.

1 - Incluído: Aperfeiçoamento, Mestrado, Doutorado, Phd, Livre Docência.

### 5.3 - Perfil dos ocupantes de DAS, segundo o Vínculo com a União

#### Posição - mai/99

<i>DAS</i>	<i>Servidor Efetivo</i> <i>+ Requisitado</i> <sup>1</sup>	<i>Requisitado de outros</i> <i>Órgãos e Esfera</i> <sup>2</sup>	<i>Sem</i> <i>Vínculo</i> <sup>3</sup>	<i>Aposentado</i>	<i>Total</i>
DAS-1	71,2%	2,3%	17,4%	9,1%	100,0%
DAS-2	65,8%	4,6%	18,2%	11,4%	100,0%
DAS-3	62,7%	6,7%	16,8%	13,8%	100,0%
DAS-4	46,0%	10,7%	27,7%	15,6%	100,0%
DAS-5	43,7%	11,9%	28,9%	15,6%	100,0%
DAS-6	33,1%	12,9%	41,7%	12,2%	100,0%
Total	64,3%	5,0%	19,3%	11,5%	100,0%

Fonte: SEAP/MOG.

1- Servidor Efetivo e Requisitado (Administração Pública Federal Direta, Autarquias e Fundações).

2- Requisitado dos Estados, Municípios, DF, Empresas Públicas, Sociedade de Economia Mista, Tribunais, Câmara, Senado e Ministério Público.

3- Sem cargo Público

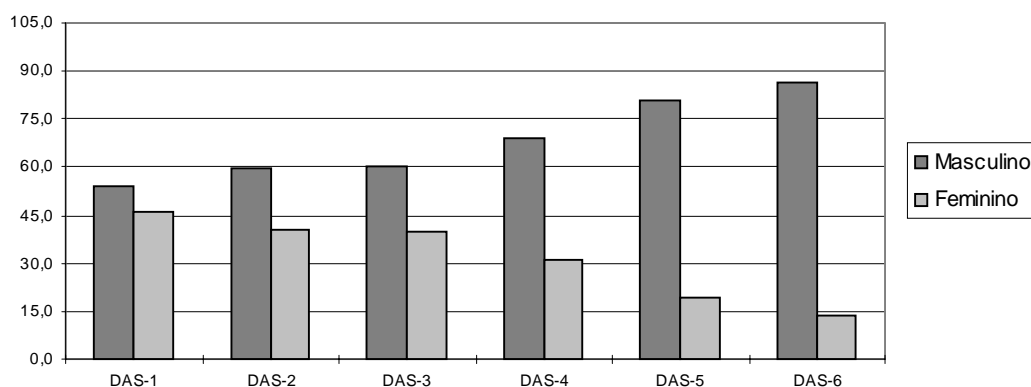
## 5.4 - Perfil dos ocupantes de DAS, segundo o Sexo em %

Posição - mai/99

<i>D A S</i>	<i>Masculino</i>	<i>Feminino</i>
DAS-1	54,3	45,7
DAS-2	59,3	40,7
DAS-3	60,3	39,7
DAS-4	68,8	31,2
DAS-5	80,5	19,5
DAS-6	86,3	13,7
Total	59,5	40,5

Fonte: SEAP/MOG.

Perfil dos DAS segundo o sexo dos ocupantes em %



## 5.5 - Remuneração Média por Nível de DAS

Posição - mai/99

R\$

	<i>Parcela Rem. Média Referente ao Cargo</i>	<i>Parcela Rem. Média Referente à Função</i>	<i>Remuneração Média Global <sup>1</sup></i>
NES	4.413	3.350	7.763
DAS-6	5.577	2.119	7.696
DAS-5	5.476	1.656	7.132
DAS-4	4.292	1.213	5.505
DAS-3	3.338	830	4.168
DAS-2	3.065	731	3.797
DAS-1	2.625	646	3.271
Média Global	3.173	808	3.981

Fonte: SEAP/MOG.

1 - Engloba a remuneração referente ao cargo e à função; o universo considerado no cálculo corresponde somente aos servidores efetivos.



**6.1 - Evolução do Quantitativo de Aposentadorias Cíveis da União**

	Total Ano	Média Mensal	% Participação s/Total			
			Integrais	Proporc.	Compulsória	Invalidez
1991	46.196	3.850				
1992	21.190	1.766				
1993	14.199	1.183				
1994	17.601	1.467				
1995	34.253	2.854				
1996	27.546	2.296	43,4	47,9	1,0	7,8
1997	24.659	2.055	32,3	57,4	1,2	9,2
1998*	19.755	1.646	28,0	60,9	1,7	9,4

Elaborado: SEAP/MOG.

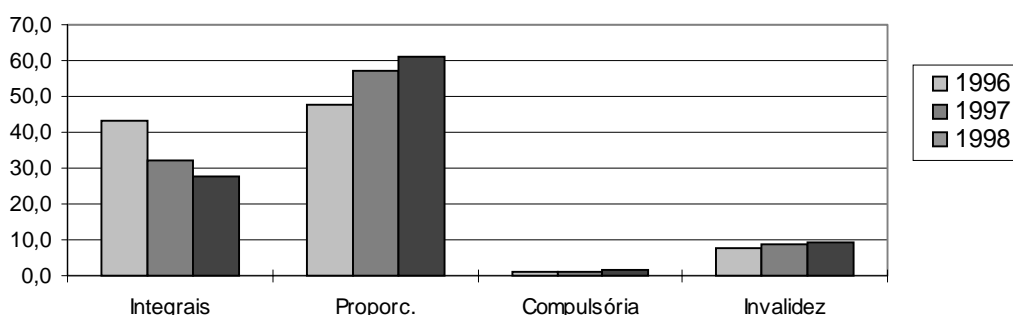
Fonte: Diário Oficial da União.e SIAFI.

- O levantamento inclui somente as aposentadorias publicadas no Diário Oficial.

- Em 1995, o número refere-se aos civis estatutários do Poder Executivo e entre 1991 e 1994, refere-se, além destes, também a uma parcela reduzida de servidores do Legislativo e do Judiciário.

\* Acumulado de jan/98 a dez/98.

**Participação das ocorrências s/total - aposentadorias - %**



**6.2 - Aposentadorias dos Civis do Executivo -  
Perfil segundo o sexo e idade média de aposentadoria  
Posição - mai/99**

	Masculino		Feminino		Ambos	
	Idade Média	Distribuição	Idade Média	Distribuição	Idade Média	Distribuição
Integrais	57	56,7%	53	43,3%	55	100,0%
Proporcionais	56	38,9%	53	61,1%	54	100,0%
Total	56	45,8%	53	54,2%	54	100,0%

Fonte: SEAP/MOG.

A amostra utilizada no cálculo corresponde à parcela dos servidores que possuem, em seu cadastro, a informação referente à data de sua aposentadoria.

## 6.3 - Idade Média de Aposentadoria dos Servidores Civis do Poder Executivo - Distribuição % segundo a faixa etária Aposentadorias - Integrais

Posição - mai/99

<i>Faixa Etária</i>	<i>Masculino</i>	<i>Feminino</i>	<i>Ambos</i>
Até 40	6,7	1,6	4,5
41 a 45	4,3	6,4	5,2
46 a 50	11,0	28,0	18,3
51 a 55	18,9	32,0	24,6
56 a 60	24,4	16,8	21,1
61 a 65	15,2	11,2	13,5
66 a 70	12,2	4,0	8,7
acima de 70	7,3	0,0	4,2
Total	100,0	100,0	100,0

Fonte: SEAP/MOG.

- A amostra utilizada no cálculo corresponde à parcela dos servidores que possuem, em seu cadastro, a informação referente à data de sua aposentadoria.
- A existência de aposentadorias em idade inferior a 40 anos deve-se à imperfeições nas informações cadastrais.

## 6.4 - Idade Média de Aposentadoria dos Servidores Civis do Poder Executivo - Distribuição % segundo a faixa etária Aposentadorias - Proporcionais

Posição - mai/99

<i>Faixa Etária</i>	<i>Masculino</i>	<i>Feminino</i>	<i>Ambos</i>
Até 40	2,2	1,4	1,7
41 a 45	4,5	17,1	12,2
46 a 50	19,6	30,2	26,1
51 a 55	27,9	21,7	24,1
56 a 60	18,4	11,0	13,9
61 a 65	14,5	10,7	12,2
66 a 70	9,5	2,5	5,2
acima de 70	3,4	5,3	4,6
Total	100,0	100,0	100,0

Fonte: SEAP/MOG.

- A amostra utilizada no cálculo corresponde à parcela dos servidores que possuem, em seu cadastro, a informação referente à data de sua aposentadoria.
- A existência de aposentadorias em idade inferior a 40 anos deve-se à imperfeições nas informações cadastrais.

**6.5 - Idade Média de Aposentadoria dos Servidores Cíveis do Poder Executivo - Distribuição % segundo a faixa etária Aposentadorias - Total  
Posição - mai/99**

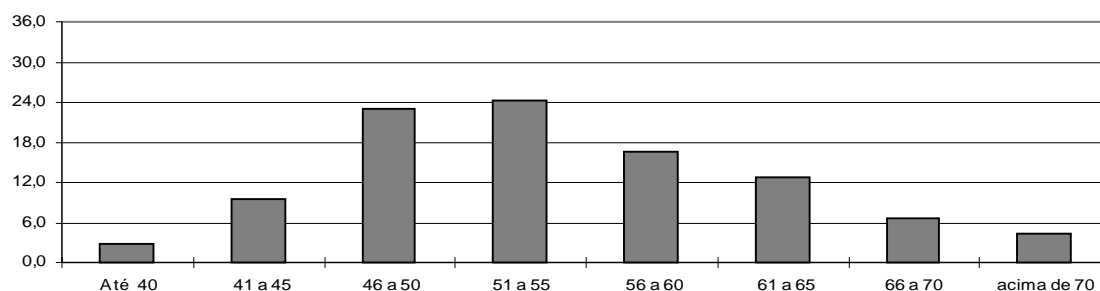
<i>Faixa Etária</i>	<i>Masculino</i>	<i>Feminino</i>	<i>Ambos</i>
Até 40	4,4	1,5	2,8
41 a 45	4,4	13,8	9,5
46 a 50	15,5	29,6	23,1
51 a 55	23,6	24,9	24,3
56 a 60	21,3	12,8	16,7
61 a 65	14,9	10,8	12,7
66 a 70	10,8	3,0	6,5
acima de 70	5,2	3,7	4,4
<b>Total</b>	<b>100,0</b>	<b>100,0</b>	<b>100,0</b>

Fonte: SEAP/MOG.

- A amostra utilizada no cálculo corresponde à parcela dos servidores que possuem, em seu cadastro, a informação referente à data de sua aposentadoria.

- A existência de aposentadorias em idade inferior a 40 anos deve-se à imperfeições nas informações cadastrais.

**Aposentadoria Total - Distribuição % por Faixa Etária**



**6.6 - Previdência no Serviço Público**

**Valores Nominais**

**R\$ bilhões**

	Previdência dos Servidores Públicos				INSS	Total Geral
	União	Estados	Municípios	Total		
<b>1997</b>						
Contribuição	2,6	3,6	0,4	6,6	44,3	50,9
Despesas <sup>1</sup>	18,4	15,8	2,7	36,9	47,1	84,0
<b>Resultado</b>	<b>(15,8)</b>	<b>(12,2)</b>	<b>(2,3)</b>	<b>(30,3)</b>	<b>(2,8)</b>	<b>(33,1)</b>
<b>1998</b>						
Contribuição	2,5	3,9	0,4	6,8	46,6	53,4
Despesas <sup>1</sup>	19,4	16,7	2,9	39,0	53,8	92,8
<b>Resultado</b>	<b>(16,9)</b>	<b>(12,8)</b>	<b>(2,4)</b>	<b>(32,2)</b>	<b>(7,2)</b>	<b>(39,4)</b>
<b>1999</b>						
Contribuição	4,8	4,7	0,4	9,9	48,7	58,6
Despesas <sup>1</sup>	23,3	17,9	3,0	44,1	59,6	103,7
<b>Resultado</b>	<b>(18,5)</b>	<b>(13,2)</b>	<b>(2,5)</b>	<b>(34,2)</b>	<b>(10,9)</b>	<b>(45,1)</b>

Elaborado: SEAP/MOG.

Fonte: SEAP/MOG, MPAS, MF e INSS.

Para os dados de Estados e Municípios referentes ao ano de 1997 = MPAS/MF.

As estimativas das contribuições e despesas previdenciárias para Estados e Municípios, referentes a 1998 e 1999, foram calculadas supondo as taxas de crescimento utilizadas para o cálculo da União.

A contrapartida do empregador, que no caso é o governo, não está sendo considerada no cômputo do déficit.

1 - Para União, Estados e Municípios considerado os aposentados e pensionistas e para o INSS os Benefícios Previdenciários.

## 6.7 - Comparação entre Receita e Despesas dos Segurados do INSS e da União

		Valores Anuais					
		Receita	Despesa c/ Benefício	Segurados	Beneficiários	Contribuição	Benefício
		em R\$ milhões		Mil		Média em R\$	
1995	INSS	39.446	40.527	50.627	15.728	779	2.577
	UNIÃO	2.588	19.821	991	844	2.612	23.481
	<b>TOTAL</b>	<b>42.034</b>	<b>60.348</b>	<b>51.618</b>	<b>16.572</b>	<b>814</b>	<b>3.642</b>
1996	INSS	44.626	45.777	54.421	16.518	820	2.771
	UNIÃO	2.861	18.350	981	855	2.918	21.462
	<b>TOTAL</b>	<b>47.487</b>	<b>64.127</b>	<b>55.402</b>	<b>17.373</b>	<b>857</b>	<b>3.691</b>
1997	INSS	45.308	48.403	54.291	17.474	835	2.770
	UNIÃO	2.654	18.837	948	900	2.801	20.924
	<b>TOTAL</b>	<b>47.962</b>	<b>67.240</b>	<b>55.239</b>	<b>18.374</b>	<b>868</b>	<b>3.660</b>

Elaborado: MARE

Fonte: SEAP/MOG, SIAFI/MF e MPAS

Valores corrigidos pelo IGP-DI-FGV para dez/97.

INSS=> Receita: Receita Líquida da Previdência (arrecadação bancária), em 1997 inclui receita decorrente do "Simples";

Despesa: Despesa apenas com benefícios, exclusive LOAS e despesa com servidores federais aposentados de MPAS

UNIÃO=> Despesa: inclui aposentados e pensionistas.

Contribuição média: Receita/Segurados

Benefício médio: Despesa/Beneficiários

## 6.8 - Comparação entre Aposentadorias

Valores mensais, em salários mínimos - Média

Posição - mai/99

	1995	1996	1997	1998	1999 <sup>4</sup>
INSS <sup>1</sup>	1,8	1,8	1,8	1,8	1,8
Executivo (civis) <sup>2,3</sup>	14,6	14,1	13,6	13,3	13,3
Militares <sup>3</sup>	19,5	16,2	15,9	17,4	17,8
Legislativo <sup>3</sup>	54,2	51,7	51,9	54,3	52,8
Judiciário <sup>3</sup>	47,5	36,5	39,4	41,3	39,9

Elaborado: SEAP/MOG.

Fonte: SEAP/MOG, INSS/MPAS E STN/MF

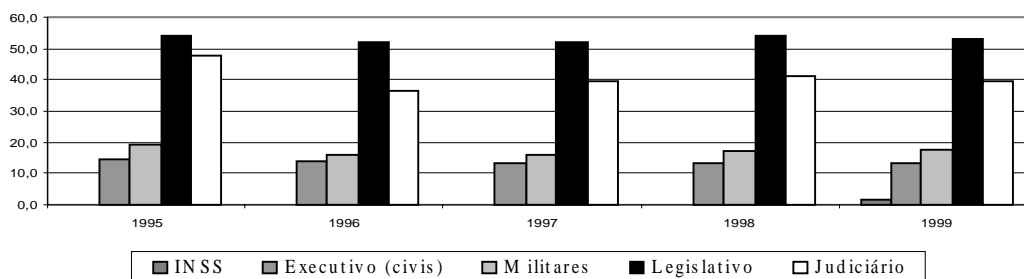
1- Posição: nos meses de dezembro.

2- Não inclui Emp. Públicas e Soc. Economia Mista

3- Nos anos de 1995, 1996, 1997 e 1998, considerado a média anual.

4- Em 1999, para o INSS considerado a posição de mar/99 e para o Executivo, Militares, Legislativo e Judiciário a média do acumulado dos últimos 12 meses.

Comparação entre Aposentadorias 1995 a 1999  
valores mensais em salário mínimos - média



**7.1- Contribuição Previdenciária nos Estados em %****Posição: abr/99**

<i>ESTADOS</i>	<i>ATIVOS</i>	<i>APOSENTADOS</i>
Acre	8 e 10	4 e 5
Amapá	0	0
Amazonas <sup>1</sup>	11 a 20	11 a 20
Alagoas	11	22
Bahia	5 a 12	5 a 12
Ceará	11 a 25	11 a 25
Distrito Federal <sup>2</sup>	11 a 25	11 a 25
Espirito Santo <sup>3</sup>	11 a 25	10
Goías	6	6
Maranhão <sup>4</sup>	9 a 12	9 a 12
Minas Gerais <sup>5</sup>	11,5	11,5
Mato Grosso <sup>6</sup>	8 a 9,5	0,0
Mato Grosso do Sul	0	0
Pará <sup>7</sup>	8	8
Paraná	10 e 14	10 e 14
Paraíba <sup>8</sup>	8	0
Pernambuco <sup>9</sup>	12 a 20	12 a 20
Piauí	8 a 16	8 a 16
Rondônia <sup>10</sup>	8	8
Roraima	3,84	3,84
Rio de Janeiro	11	11
Rio Grande do Norte <sup>11</sup>	11 a 25	5 a 20
Rio Grande do Sul	0	0
São Paulo <sup>7</sup>	6	6
Santa Catarina	8 a 12	8 a 12
Sergipe	11 a 13,5	10
Tocantins	11	11

Elaborado: SEAP/MOG.

Fonte: Informações prestadas pelos Secretários de Administração em 07.04.99

Inclui os Três Poderes (Executivo, Legislativo e Judiciário)

1- A partir de jul/99 o percentual será de 11% a 25% para o ativo e 4% a 25% para o aposentado.

2- Lei depende de regulamentação, vigência mai/99.

3- Criado o fundo para custear somente aposentadorias de quem adquirir o seu benefício a partir de sua contribuição .

4- Inclui Assistência Saúde. Para os aposentados a contribuição será a partir de jul/99.

5- Inclui 3,2% de Assistência Saúde.

6- A partir de mai/99 será estendida a cobrança aos inativos.

7- Só pensões.

8- Pensão e Assistência Saúde.

9- A partir de mai/99 as contribuições para aposentadoria irão para o Fundo.

10- Inclui Assistência Saúde.

11- A partir de mai/99.

**7.2 - Relação entre Despesas de Aposentados e Pensionistas e o Total da Folha de Pessoal dos Estados - ano 1997**

	<i>Despesas com Aposentados e Pensionistas (em R\$ milhões)</i>	<i>% em relação ao total da folha</i>
Acre	28,2	9,5
Amapá	1,8	0,8
Amazonas	190,5	29,3
Alagoas	178,6	29,3
Bahia	380,1	19,0
Ceará	203,8	18,0
Distrito Federal	829,7	28,0
Espirito Santo	238,5	21,4
Goias	407,3	38,1
Maranhão	191,5	25,5
Minas Gerais	1.817,1	34,6
Mato Grosso	175,5	23,1
Mato Grosso do Sul	54,1	10,5
Pará	224,5	19,7
Paraná	1.053,8	36,4
Paraíba	98,1	24,0
Pernambuco	489,2	30,5
Piauí	121,3	22,7
Rondônia	32,0	6,9
Roraima	0,1	0,1
Rio de Janeiro	1.781,8	37,4
Rio Grande do Norte	151,8	24,6
Rio Grande do Sul	1.517,0	38,9
São Paulo	5.024,3	34,8
Santa Catarina	481,5	32,0
Sergipe	100,5	20,2
Tocantins	15,4	5,5

Elaborado: SEAP/MOG.

Considere apenas despesas com aposentados dos Três Poderes

## 7.3 - Gastos com Pessoal e Número de Servidores Estaduais

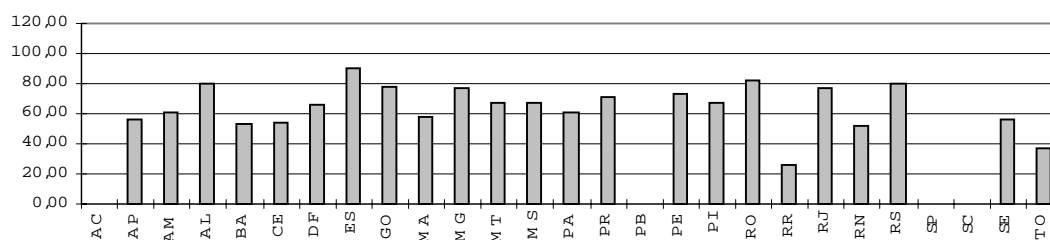
	Número de Servidores		Relação entre Gasto com Pessoal e Receita Corrente Líquida - %			
	Ativos e Aposentados	Ano 97	95	96	97	Mai/99
		Mês Ref.				
Acre	32.500	Jul	73,0	69,0	66,1	
Amapá	10.600	Set	83,2	58,8	75,3	56,3
Amazonas	61.930	Set	34,8	49,3	42,5	61,0
Alagoas	45.498	Set	114,4	105,6	74,3	80,0
Bahia	187.597	Set	57,0	56,0	52,5	53,0
Ceará	115.000	Set	53,0	51,0	61,2	53,6
Distrito Federal	112.884	Out	79,5	82,1	77,3	66,0
Espirito Santo	70.610	Ano 96	68,6	67,3	65,4	90,0
Goiás	142.874	Set	78,0	71,0	61,7	78,0
Maranhão	97.291	Out	55,0	59,0	66,5	58,0
Minas Gerais	476.000	Set	75,3	75,1	80,0	77,0
Mato Grosso	45.063	Out	82,5	79,4	60,7	67,0
Mato Grosso do Sul	51.000	Set	61,4	55,4	65,2	67,0
Pará	116.768	Set	61,5	67,7	69,5	61,4
Paraná	199.453	Out	74,9	76,8	68,8	71,0
Paraíba	96.719	Set	63,0	59,0	45,7	58,0*
Pernambuco	164.345	Set	84,0	79,0	70,9	73,1
Piauí	75.000	Set	87,0	69,0	69,7	67,5
Rondônia	44.000	Set	72,0	65,0	83,0	82,0
Roraima	21.000	Out	12,5	33,1	23,2	25,5
Rio de Janeiro	406.594	Jul	92,6	87,5	79,7	77,0
Rio Grande do Norte	93.000	Out	80,0	73,0	66,6	52,4
Rio Grande do Sul	183.812	Set	86,4	86,8	84,9	80,0
São Paulo	1.020.962	Set	63,3	65,8	62,3	69,5*
Santa Catarina	120.081	Set	76,6	72,0	67,0	78,6*
Sergipe	49.959	Ago	80,0	68,0	65,3	56,3
Tocantins	34.133	Set	46,1	48,7	43,8	37,0
Média	-	-	70,2	67,8	67,5	55,2
<b>Total</b>	<b>4.074.673</b>					

Elaborado: SEAP/MOG.

Fonte: Fórum Nacional de Secretários de Estado da Administração e STN/MF - dados orçamentários e balançetes mensais dos estados. Secretarias de Estado da Administração.

\* Dados de abr/99

Relação % entre Gasto com Pessoal dos Estados e Receita Corrente Líquida - Fev/99



## 7.4 - Gastos com Pessoal e Número de Servidores das Capitais

Posição - abr/95

	<i>% Gasto Ativos / Folha Pgto.</i>	<i>% Núm. Ativos / Qtde. Servidores</i>	<i>% Gastos Pessoal / Receita</i>
Belém	79,0	76,4	
Belo Horizonte	88,4	81,6	64,0
Campo Grande	92,4	90,0	61,2
Cuiabá	95,9	97,3	65,0
Curitiba	84,1	86,1	44,6
Fortaleza	81,4	80,7	50,0
Manaus	93,7	93,2	29,7
Palmas de Tocantins	100,0	100,0	0,2
Rio Branco	98,3	99,2	82,5
Rio de Janeiro	74,1	73,7	62,1
São Paulo	79,8	82,9	41,4
Salvador	68,2	69,5	50,4
Vitória	88,3	90,6	58,0
<b>Total</b>	<b>79,7</b>	<b>80,1</b>	

Elaborado: SEAP/MOG.

Fonte: Secretaria de Administração da Prefeitura de Belo Horizonte

- A relação ativos/folha corresponde ao percentual da folha alocado para o pagamento de ativos.
- O restante é destinado aos aposentados e pensionistas. A relação ativos/quantidade de servidores corresponde à participação do número de ativos no total de servidores (que inclui ativos, aposentados e pensionistas).
- A relação entre gastos com pessoal (ativos, aposentados e pensionistas) e receita é calculada para os últimos doze meses encerrados em mai/95.

## 7.5 - Relação entre Gastos com Pessoal e Receita Líquida nos Estados

<i>Regiões</i>	<i>Média 84 / 88</i>	<i>Média 89 / 94</i>
Norte	61,5	55,1
Nordeste	52,2	49,5
Centro-Oeste	43,4	46,6
Sudeste	52,0	52,4
Sul	61,2	56,9
<b>Média</b>	<b>54,1</b>	<b>52,1</b>

Elaborado: SEAP/MOG

Fonte: Tesouro Nacional, Relatório "Execução Orçamentária dos Estados e Municípios das Capitais - 1984/1993, 1985/1994 e 1986/1995"

- Os dados originais foram levantados nos balanços anuais dos estados e municípios, e estão corrigidos pela inflação.



## 7.6 - Relação entre Gastos com Pessoal e Receita Líquida nas Capitais

<i>Regiões</i>	<i>Média</i>	<i>Média</i>	<i>Ano</i>
	84 / 88	89 / 94	95
Norte	66,9	53,7	43,4
Nordeste	47,9	38,3	43,0
Centro-Oeste	59,3	44,2	46,3
Sudeste	56,3	44,1	33,0
Sul	54,8	52,9	43,8
<b>Média</b>	<b>57,1</b>	<b>46,7</b>	<b>41,9</b>

Elaborado: SEAP/MOG.

Fonte: Tesouro Nacional, Relatório "Execução Orçamentária dos Estados e Municípios das Capitais - 1984/1993 , 1985/1994 e 1986/1995"

- Os dados originais foram levantados nos balanços anuais dos estados e municípios, e estão corrigidos pela inflação.

## 7.7 - Execução Orçamentária dos Municípios por Regiões

<b>Ano 1995</b>		<b>R\$ milhões</b>	
<i>Regiões</i>	<i>Receita</i>	<i>Despesa</i>	<i>% part. Desp. Pessoal</i>
	<i>Corrente<sup>1</sup></i>	<i>c/Pessoal</i>	<i>Receita Corrente<sup>1</sup></i>
Norte	1.439	553	38,4
Nordeste	5.641	2.165	38,4
Sudeste	21.110	7.703	36,5
Sul	5.508	2.494	45,3
Centro-Oeste	1.776	674	38,0
<b>BRASIL</b>	<b>35.474</b>	<b>13.589</b>	<b>38,3</b>

Elaborado: SEAP/MOG.

Fonte: MF/STN - Finanças do Brasil ( Receita e Despesa dos Municípios - Ano 1995)

1 - Receita Corrente= Receita Tributária + Transf. Correntes

### 7.8 - Relação Despesas de Pessoal / Receita Corrente- Nº de Municípios por Estados (em 1995)

Regiões/Estados	Total	% de Desp. Pessoal s/ Receita Corrente <sup>1</sup>	
		Até 60%	Acima de 60%
<b>Norte</b>	<b>307</b>	<b>92,2</b>	<b>7,8</b>
- Acre	22	59,1	40,9
- Amapá	14	78,6	21,4
- Amazonas	32	96,9	3,1
- Pará	108	99,1	0,9
- Rondônia	21	52,4	47,6
- Roraima	1	100,0	0,0
- Tocantins	109	100,0	0,0
<b>Nordeste</b>	<b>1.463</b>	<b>95,0</b>	<b>5,0</b>
- Alagoas	98	100,0	0,0
- Bahia	412	95,9	4,1
- Ceará	178	98,3	1,7
- Maranhão	119	98,3	1,7
- Paraíba	171	96,5	3,5
- Pernambuco	121	66,9	33,1
- Piauí	141	99,3	0,7
- Rio Grande do Norte	150	98,7	1,3
- Sergipe	73	97,3	2,7
<b>Centro-Oeste</b>	<b>422</b>	<b>98,8</b>	<b>1,2</b>
- Distrito Federal	0	0,0	0,0
- Goiás	231	99,6	0,4
- Mato Grosso	117	98,3	1,7
- Mato Grosso do Sul	74	97,3	2,7
<b>Sudeste</b>	<b>1.501</b>	<b>93,4</b>	<b>6,6</b>
- Espírito Santo	67	80,6	19,4
- Minas Gerais	729	97,3	2,7
- Rio de Janeiro	80	57,5	42,5
- São Paulo	625	94,9	5,1
<b>Sul</b>	<b>1.020</b>	<b>88,4</b>	<b>11,6</b>
- Paraná	369	92,7	7,3
- Rio Grande do Sul	391	81,8	18,2
- Santa Catarina	260	92,3	7,7
<b>Total BRASIL</b>	<b>4.713</b>	<b>93,2</b>	<b>6,8</b>

Elaborado: SEAP/MOG.

Fonte: STN/MF - Finanças do Brasil (Receita e Despesa dos Municípios - Ano 1995)

1- Receita Corrente= Receita Tributária + Transf. Correntes.

### 7.9 - Execução Orçamentária dos Estados e Capitais

							R\$ milhões
		1986	1988	1990	1994	1995	95/88 Var. %
RECEITA	Tributária	42.722	31.726	44.324	47.135	57.409	81,0
	Fundos Partic.	4.208	3.119	5.727	6.244	8.067	158,6
	Total	46.930	34.845	50.051	53.379	65.476	87,9
DESPESA	Pessoal (Global)	23.259	18.826	25.103	23.410	30.558	62,3
	Poder Legislativo <sup>1</sup>	1.166	1.186	1.617	2.072	2.856	140,8
	Poder Judiciário <sup>1</sup>	3.062	2.568	3.934	5.118	7.053	174,6

Elaborado: SEAP/MOG.

Fonte: Tesouro Nacional, Relatório "Execução Orçamentária dos Estados e Municípios das Capitais - 1986/1995"

1- Consideradas as despesas totais destes poderes; entretanto, a maior parte de suas despesas corresponde a gastos com pessoal.

### 7.10 - Relação entre Despesas com Pessoal e Receita Corrente - %

	1986	1988	1990	1994	1995
Pessoal Total / Receita Corrente	55,1	53,6	54,8	50,9	47,9
Legislativo / Receita Corrente <sup>1</sup>	2,1	2,5	2,5	3,1	3,3
Judiciário / Receita Corrente <sup>1</sup>	5,4	5,4	6,1	7,5	8,2

Elaborado: SEAP/MOG.

Fonte: Tesouro Nacional, Relatório "Execução Orçamentária dos Estados e Municípios das Capitais - 1986/1995"

1- Consideradas as despesas totais destes poderes; entretanto, a maior parte de suas despesas corresponde a gastos com pessoal.



**ENAP**  
**Escola Nacional de**  
**Administração Pública**



**1.1 - Número de Turmas e Alunos Treinados**

<i>Ano</i>	<i>Número de Turmas</i>	<i>Alunos Treinados</i>
1981	13	429
1982	25	767
1983	35	1.269
1984	31	1.477
1985	150	3.358
1986	162	3.821
1987	89	2.882
1988	97	3.019
1989	55	1.185
1990	10	340
1991	13	747
1992	62	1.929
1993	102	3.251
1994	134	3.105
<b>SOMA</b>	<b>978</b>	<b>27.579</b>
1995	141	1.964
1996 <sup>1</sup>	388	8.279
1997 <sup>1</sup>	1.001	18.966
1998	1.235	21.167
<b>SOMA</b>	<b>2.765</b>	<b>35.189</b>

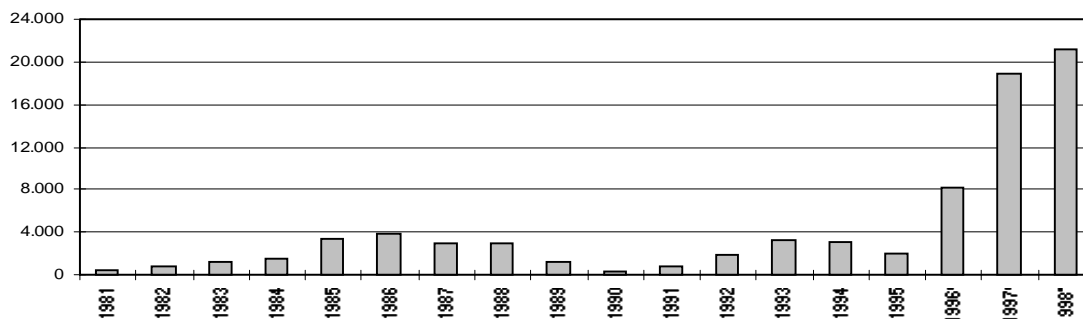
Fonte: ENAP.

1- Alunos Treinados:

30% - Curso de Informática Básica;

70% - R.H., Leg e Orçamento, Desenvolvimento Gerencial, Gestão Estratégica no Setor Público.

**Quantitativo de alunos treinados pela ENAP**



## 1.2- Maiores clientes da ENAP

Instituição	Número de Treinamentos	
	Ano 1997	Ano 1998
1. Ministério do Exército	1.514	417
2. Ministério da Aeronáutica	1.253	524
3. Presidência da República	868	1039
4. Ministério da Adm. e Reforma do Estado	830	1478
5. Ministério da Agricultura	750	1465
6. Ministério da Justiça	716	563
7. Ministério do Planejamento e Orçamento	663	144
8. Ministério das Minas e Energia	574	227
9. Ministério da Fazenda	567	638
10. Advocacia Geral da União	559	234
11. Ministério do Trabalho	489	528
12. Ministério da Marinha	428	243
13. INSS	401	209
14. CONAB	370	0
15. INCRA	349	0
16. Ministério da Educação e do Desporto	289	719
17. IBAMA	259	0
18. DNER	191	0
19. Ministério da Cultura	176	46
20. INMETRO	159	0
21. Fundação Nacional de Saúde	155	298
22. UnB	133	0
23. Ministério da Saúde (adm.direta)	123	694
24. CNPq	156	426
25. SUDAM	109	0
26. INPI	107	0
27. EMFA	-	670
28. IBGE	-	450
29. UFMG	-	273
30. CADE	-	259
Total	12.188	11.544

Fonte: ENAP.



**1.3 - Cursos com maior números de concluintes (ano 1998)**

<b>- Cursos habituais</b>	<b>Turmas</b>	<b>Treinados</b>
Word for Windows	247	3.505
Excel for Windows	215	2.901
Introdução a Informática básica	165	2.184
Estruturação de textos administrativos	55	1.211
A busca da excelência no atendimento ao cidadão	51	1.140
Administração gerencial para um Novo Estado	43	871
Análise e melhoria de processos	30	661
Licitações e contratos na Administração Pública	29	681
Administração Pública para Servidores	28	628
Access 7.0	27	464
Qualidade e participação na administração Pública	26	575
Regime Jurídico único Servidores Públicos Civis da União	25	531
Atualização para secretárias/os Sênios	5	94

<b>- Cursos de Formação para Carreiras</b>	<b>Turma</b>
Especialistas em Políticas Públicas e Gestão Governamental	104
Analistas de Orçamento	94

Fonte: ENAP.

**1.4- Comparativo dos Resultados de Capacitação**

	<i>1994 (a)</i>	<i>1997 (b)</i>	<i>(b)/(a) - %</i>
Total de Alunos	3.105	18.966	611
Total Hora-Aula	8.219	26.976	328
Total Hora-Aula - Aluno	269.004	920.912	342
Servidores/Dias Treinados <sup>1</sup>	33.625	115.114	342

Fonte: ENAP.

1- Total Hora-Aula - Aluno dividido por 8

\* Resultados obtidos até dez/97

**1.5- Recursos Orçamentários X Treinamentos realizados entre 1995 e 1998**

	<i>Orçamento realizado</i>	<i>Convênio FAT realizado</i>	<i>Convênio CAPES realizados</i>	<i>Total em</i>		<i>Treinamentos realizados</i>	
	<i>(R\$ mil)</i>	<i>(R\$ mil)</i>	<i>(R\$ mil)</i>	<i>(R\$ mil)</i>	<i>(A)</i>	<i>(B)</i>	
1995	9.039	-	-	9.039	100	1964 <sup>1</sup>	100
1996	10.293	977 <sup>2</sup>	-	11.270	125	8.279	422
1997	-	-	-	13.430	149	19.349	985
1998	-	-	-	10.062	113	21.364	1.088

1 - ENAP em reestruturação

2- Convênio FAT à partir de Set/96



**MOG/SEAP** | Ministério do Orçamento e Gestão  
Secretaria de Estado da Administração e do Patrimônio

---

O **Boletim Estatístico de Pessoal** é uma publicação mensal da Secretaria de Estado da Administração e do Patrimônio do Ministério do Orçamento e Gestão. O Boletim também está disponível na Internet: **[www.seap.gov.br](http://www.seap.gov.br)**. ou escreva pelo E-mail: **[boletim@seap.gov.br](mailto:boletim@seap.gov.br)**.

---

