



Boletim Estatístico de Pessoal

Brasília
Abril de 1999

Ministro

Pedro Pullen Parente

Secretaria de Estado da Administração e do Patrimônio

Cláudia Maria Costin

Secretário de Recursos Humanos

Luiz Carlos de Almeida Capella

BOLETIM ESTATÍSTICO:

Coordenadora-Geral de Estudos e Informações Gerenciais

Sandra Helena Caresia Gustavo Rodrigues

36

Divisão Técnica

Cláudia Fabiane Martins Bandeira

Joelina Magalhães Cavalcanti

Maria Vilani Maia de Freitas

Paulo César Caserta da Cunha Vasconcellos

Edição Gráfica e Montagens Gráfica

Paulo César Caserta da Cunha Vasconcellos

Francisco Nunes Viana

Adevaldo Alves da Silva

Fernando de Alencar Fernandes Távora

Boletim Estatístico de Pessoal. v. 1 , n.36 , abr. 1999

Brasília, Ministério do Orçamento e da Gestão.

V. mensal

84 p.

1. Estatística - Periódicos. I. Brasil. Ministério do Orçamento e da Gestão

Secretaria de Estado da Administração e do Patrimônio

CDD 318.1

CDD 318.1

I - ESTATÍSTICAS DE PESSOAL

a) Informações Mensais

<i>Despesas.....</i>	<i>5</i>
<i>Servidores.....</i>	<i>25</i>
<i>Remuneração.....</i>	<i>27</i>
<i>Aposentados.....</i>	<i>29</i>

b) Informações Anuais e Analíticas

<i>Despesas</i>	<i>33</i>
<i>Servidores - Quantitativo.....</i>	<i>40</i>
<i>Concursos.....</i>	<i>54</i>
<i>Remuneração.....</i>	<i>59</i>
<i>DAS.....</i>	<i>63</i>
<i>Aposentados.....</i>	<i>65</i>
<i>Estados e Municípios.....</i>	<i>69</i>

II - ENAP

<i>Treinamentos.....</i>	<i>79</i>
--------------------------	-----------

A partir de janeiro/99 a estrutura regimental de alguns órgãos foi alterada, porém o sistema ainda encontra-se com a estrutura antiga, não causando entretanto mudança no valor total.

1.1 - Despesa de Pessoal do Poder Executivo - SIAPE ^{1,2,3}

Valores Nominiais - mar/99							R\$ milhões
Mês	Mensual			Acumulado 12 últimos meses			
	Valor R\$ milhões	Variação % s/		Valor R\$ milhões	Variação % s/		
		Mês Anterior	Mesmo Mês Ano Anterior		Mês Anterior	12 Meses Anteriores ⁴	
Mar-98	1.673	-1,5	5,2	22.838	0,4	9,0	
Abr	1.692	1,2	0,4	22.845	0,0	8,3	
Mai	1.722	1,8	1,1	22.863	0,1	7,8	
Jun	2.391	38,8	5,2	22.981	0,5	7,5	
Jul	1.733	-27,5	2,8	23.028	0,2	7,1	
Ago	1.961	13,2	16,8	23.310	1,2	8,1	
Set	1.856	-5,4	7,5	23.440	0,6	8,0	
Out	1.868	0,6	3,0	23.494	0,2	7,3	
Nov	2.862	53,2	5,8	23.651	0,7	6,5	
Dez	2.434	-15,0	3,9	23.741	0,4	5,2	
Jan-99	2.020	-17,0	9,2	23.911	0,7	5,6	
Fev	2.005	-0,7	18,1	24.218	1,3	6,4	
Mar	1.854	-7,5	10,9	24.400	0,7	6,8	

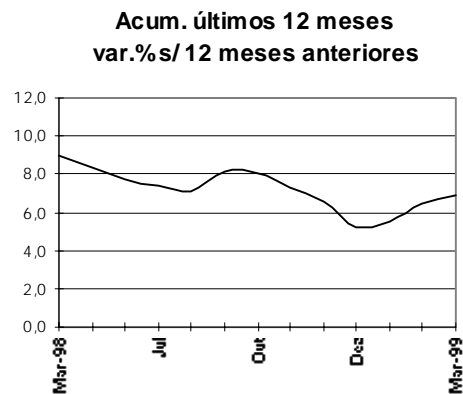
Fonte : SIAPE (Sistema Integrado de Administração de Recursos Humanos do Poder Executivo) - SEAP/MOG

1 - Inclui administração direta, autarquias e fundações do Poder Executivo;

2 - Inclui ativos, aposentados, instituidores de pensão;

3 - Não inclui militares, BACEN, MPU, em empresas públicas e sociedades de economia mista;

4 - Acumulado de abr/98 a mar/99 contra abr/97 a mar/98.



1.2 - Despesa de Pessoal do Poder Executivo - SIAPE - Ativo ^{1,2}

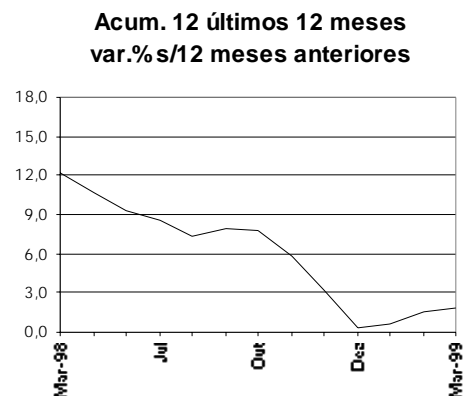
Valores Nominiais - mar/99							R\$ milhões
Mês	Mensual			Acumulado 12 últimos meses			
	Valor R\$ milhões	Variação % s/		Valor R\$ milhões	Variação % s/		
		Mês Anterior	Mesmo Mês Ano Anterior		Mês Anterior	12 Meses Anteriores ³	
Mar-98	865	-2,9	3,4	12.580	0,2	12,2	
Abr	881	1,8	-5,6	12.527	-0,4	10,7	
Mai	907	3,0	-4,2	12.488	-0,3	9,2	
Jun	1.153	27,2	3,9	12.531	0,3	8,5	
Jul	896	-22,3	-2,4	12.509	-0,2	7,4	
Ago	1.009	12,6	11,2	12.611	0,8	7,9	
Set	956	-5,3	5,3	12.659	0,4	7,8	
Out	961	0,6	-6,7	12.590	-0,5	5,8	
Nov	1.449	50,7	-3,4	12.539	-0,4	3,2	
Dez	1.494	3,1	-2,1	12.506	-0,3	0,3	
Jan-99	1.111	-25,6	6,3	12.572	0,5	0,6	
Fev	1.054	-5,1	18,3	12.736	1,3	1,5	
Mar	945	-10,4	9,2	12.815	0,6	1,9	

Fonte : SIAPE (Sistema Integrado de Administração de Recursos Humanos do Poder Executivo) - SEAP/MOG.

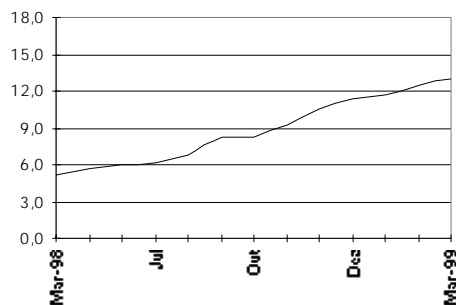
1 - Inclui administração direta, autarquias e fundações do Poder Executivo;

2 - Não inclui militares, BACEN, MPU, em empresas públicas e sociedades de economia mista;

3 - Acumulado de abr/98 a mar/99 contra abr/97 a mar/98.



**Acum. últimos 12 meses
var. % s/ 12 meses anteriores**



1.3 - Despesa de Pessoal do Poder Executivo - SIAPE - Aposentados^{1,2,3}

Valores Nominais - mar/99 R\$ milhões

Mês	Mensal			Acumulado 12 últimos meses		
	Valor R\$ milhões	Variação % s/		Valor R\$ milhões	Variação % s/	
		Mês Anterior	Mesmo Mês		Mês Anterior	12 Meses
Ano Anterior			Anteriores ⁴			
Mar-98	808	0,2	7,1	10.258	0,5	5,2
Abr	812	0,5	7,8	10.317	0,6	5,6
Mai	815	0,5	7,6	10.375	0,6	6,0
Jun	1.238	51,8	6,4	10.450	0,7	6,2
Jul	837	-32,4	9,1	10.519	0,7	6,8
Ago	952	13,8	23,4	10.700	1,7	8,3
Set	900	-5,5	9,9	10.781	0,8	8,3
Out	907	0,7	15,7	10.904	1,1	9,2
Nov	1.414	55,9	17,2	11.112	1,9	10,5
Dez	940	-33,5	15,0	11.235	1,1	11,3
Jan-99	909	-3,3	12,9	11.338	0,9	11,7
Fev	951	4,6	17,9	11.483	1,3	12,5
Mar	909	-4,3	12,6	11.584	0,9	12,9

Fonte : SIAPE (Sistema Integrado de Administração de Recursos Humanos do Poder Executivo) - SEAP/MOG.

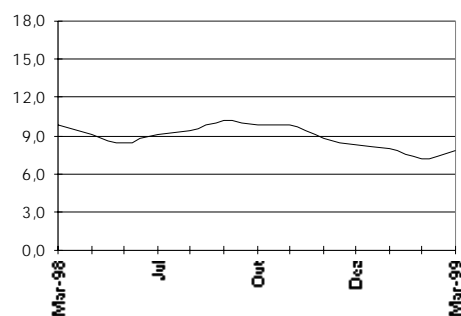
1 - Inclui administração direta, autarquias e fundações do Poder Executivo;

2 - Inclui aposentados e instituidores de pensão;

3 - Não inclui militares, BACEN, MPU, empresas públicas e sociedades de economia mista;

4 - Acumulado de abr/98 a mar/99 contra abr/97 a mar/98.

**Acum. 12 últimos meses
var. % s/ 12 meses anteriores**



1.4 - Despesa de Pessoal da União - Total^{1,2}

Valores Nominais - mar/99 R\$ milhões

Mês	Mensal			Acumulado 12 últimos meses		
	Valor R\$ milhões	Variação % s/		Valor R\$ milhões	Variação % s/	
		Mês Anterior	Mesmo Mês		Mês Anterior	12 Meses
Ano Anterior			Anteriores ³			
Mar-98	3.577	-2,3	8,8	45.309	1,0	9,9
Abr	3.434	-4,0	1,0	45.456	0,3	9,1
Mai	3.405	-0,8	-17,9	45.461	0,0	8,4
Jun	4.832	41,9	42,4	46.146	1,5	9,1
Jul	3.511	-27,3	12,0	46.264	0,3	9,3
Ago	3.745	6,7	16,3	46.875	1,3	10,2
Set	3.623	-3,3	11,3	47.279	0,9	9,9
Out	3.698	2,1	-14,9	47.722	0,9	9,8
Nov	5.073	37,2	-17,4	48.448	1,5	8,8
Dez	5.638	11,1	50,4	47.945	-1,0	8,3
Jan-99	4.241	-24,8	15,9	48.437	1,0	8,0
Fev	3.783	-10,8	5,8	48.560	0,3	7,2
Mar	4.013	6,1	16,9	48.997	0,9	7,8

Elaborado: SEAP/MOG.

Fonte: Secretaria do Tesouro Nacional. Os dados foram apurados pelo critério de competência.

1 - Inclui os poderes executivo civil e militar, legislativo e judiciário, BACEN, MPU, autarquias, fundações, empresas públicas, sociedade de economia mista e transferências a Estados, Municípios e DF.

2 - Inclui ativos, aposentados, instituidores de pensão.

3 - Acumulado de abr/98 a mar/99 contra abr/97 a mar/98.

1.5 - Despesa de Pessoal da União - Ativo ¹

Valores Nominais - mar/99							R\$ milhões
Mês	Mensal			Acumulado 12 últimos meses			
	Valor R\$ milhões	Variação % s/		Valor R\$ milhões	Variação % s/		
		Mês Anterior	Mesmo Mês Ano Anterior		Mês Anterior	12 Meses Anteriores ²	
Mar-98	1.897	-1,6	11,0	24.553	1,1	10,6	
Abr	1.733	-8,6	-1,8	24.578	0,1	9,6	
Mai	1.680	-3,1	-15,7	24.494	-0,3	8,2	
Jun	2.283	35,9	26,2	24.785	1,2	8,5	
Jul	1.787	-21,7	11,4	24.762	-0,1	9,1	
Ago	1.919	7,4	11,0	25.078	1,3	9,7	
Set	1.901	-1,0	10,3	25.249	0,7	8,8	
Out	1.977	4,0	-14,5	25.504	1,0	10,0	
Nov	2.677	35,4	-32,7	25.868	1,4	7,3	
Dez	3.159	18,0	49,7	25.049	-3,2	4,5	
Jan-99	2.223	-29,6	15,4	25.162	0,5	3,6	
Fev	2.018	-9,3	6,4	25.253	0,4	2,8	
Mar	1.990	-1,4	14,8	25.346	0,4	3,1	

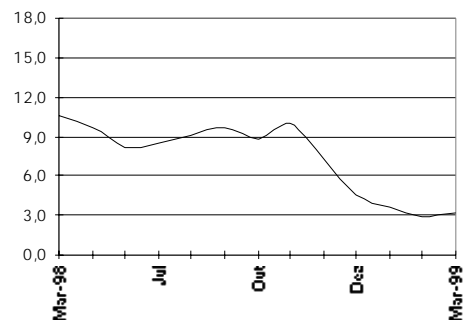
Elaborado: SEAP/MOG.

Fonte: Secretaria do Tesouro Nacional. Os dados foram apurados pelo critério de competência.

1 - Inclui os poderes executivo civil e militar, legislativo e judiciário, BACEN, MPU, autarquias, fundações, em presas públicas e sociedade de economia mista

2 - Acumulado de abr/98 a mar/99 contra abr/97 a mar/98.

Acum. 12 últimos meses var. %s/ 12 meses anteriores



1.6 - Despesa de Pessoal da União - Aposentado ^{1,2}

Valores Nominais - mar/99							R\$ milhões
Mês	Mensal			Acumulado 12 últimos meses			
	Valor R\$ milhões	Variação % s/		Valor R\$ milhões	Variação % s/		
		Mês Anterior	Mesmo Mês Ano Anterior		Mês Anterior	12 Meses Anteriores ³	
Mar-98	1.531	-3,3	8,2	18.794	1,2	10,5	
Abr	1.553	1,4	13,3	18.932	0,7	10,6	
Mai	1.562	0,6	-22,0	19.123	1,0	11,1	
Jun	2.312	48,1	61,7	19.433	1,6	11,9	
Jul	1.567	-32,2	13,7	19.570	0,7	12,0	
Ago	1.665	6,2	19,2	19.856	1,5	12,7	
Set	1.555	-6,6	11,5	20.015	0,8	12,5	
Out	1.562	0,5	-19,1	20.182	0,8	11,0	
Nov	2.232	42,9	15,5	20.482	1,5	11,6	
Dez	2.205	-1,2	54,5	20.754	1,3	13,1	
Jan-99	1.682	-23,7	6,2	21.008	1,2	13,1	
Fev	1.732	3,0	13,1	21.157	0,7	12,6	
Mar	1.743	0,6	12,2	21.369	1,0	12,9	

Elaborado: SEAP/MOG.

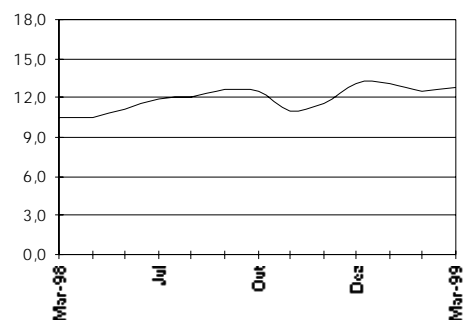
Fonte: Secretaria do Tesouro Nacional. Os dados foram apurados pelo critério de competência.

1 - Inclui os poderes executivo civil e militar, legislativo e judiciário, BACEN, MPU, autarquias, fundações, em presas públicas e sociedade de economia mista.

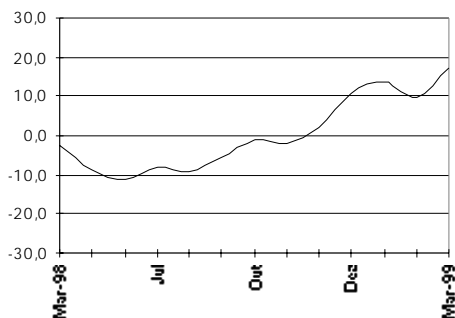
2 - Inclui instituidores de pensão.

3 - Acumulado de abr/98 a mar/99 contra abr/97 a mar/98.

Acum. 12 últimos meses var. %s/ 12 meses anteriores



**Acum. 12 últimos meses
var.%s/ 12 meses anteriores**



1.7 - Despesa de Pessoal da União - Transferências¹

Valores Nominais - mar/99

R\$ milhões

Mês	Mensal			Acumulado 12 últimos meses		
	Valor	Variação % s/		Valor	Variação % s/	
	R\$ milhões	Mês Anterior	Mesmo Mês Ano Anterior	R\$ milhões	Mês Anterior	12 Meses Anteriores ²
Mar-98	149	-0,2	-18,2	1.962	-1,7	-2,5
Abr	148	-0,5	-9,2	1.946	-0,8	-8,4
Mai	163	10,2	-38,6	1.844	-5,3	-11,1
Jun	236	44,7	56,3	1.929	4,6	-8,0
Jul	157	-33,5	2,2	1.932	0,2	-9,2
Ago	161	2,7	5,6	1.941	0,4	-5,5
Set	168	4,0	79,8	2.016	3,8	-1,1
Out	159	-5,3	15,8	2.037	1,1	-1,9
Nov	164	3,2	59,4	2.098	3,0	1,8
Dez	274	67,1	18,7	2.142	2,1	10,9
Jan-99	335	22,2	59,4	2.267	5,8	13,6
Fev	33	-90,2	-78,0	2.150	-5,1	9,6
Mar	281	753,5	88,2	2.282	6,1	17,2

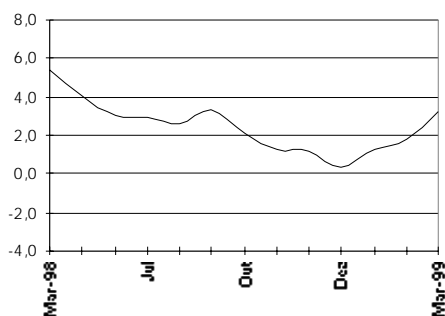
Elaborado: SEAP/MOG.

Fonte: Secretaria do Tesouro Nacional. Os dados foram apurados pelo critério de competência.

1- Transferências referem-se ao repasse de recursos federais a Estados, Municípios e DF para pagamento de pessoal.

2- Acumulado de abr/98 a mar/99 contra abr/97 a mar/98.

**Acum. 12 últimos meses
var.%s/ 12 meses anterior**



1.8 - Despesa de Pessoal da União do Poder Executivo - Cívís^{1,2,4} (inclui empresas)

Valores Nominais - mar/99

R\$ milhões

Mês	Mensal			Acumulado 12 últimos meses		
	Valor	Variação % s/		Valor	Variação % s/	
	R\$ milhões	Mês Anterior	Mesmo Mês Ano Anterior	R\$ milhões	Mês Anterior	12 Meses Anteriores ³
Mar-98	1.908	6,1	-4,1	26.432	0,4	5,4
Abr	1.862	-2,4	-5,2	26.304	-0,5	4,1
Mai	1.849	-0,7	-22,2	26.189	-0,4	3,0
Jun	2.438	31,9	21,2	26.250	0,2	2,9
Jul	1.825	-25,2	-1,4	26.062	-0,7	2,7
Ago	2.215	21,4	13,0	26.427	1,4	3,4
Set	2.046	-7,6	3,5	26.512	0,3	2,1
Out	2.135	4,3	-22,1	26.670	0,6	1,3
Nov	3.093	44,9	-20,1	27.022	1,3	1,2
Dez	3.313	7,1	67,1	26.468	-2,1	0,4
Jan-99	2.195	-33,7	22,0	26.680	0,8	1,3
Fev	2.014	-8,3	5,5	26.895	0,8	1,8
Mar	2.171	7,8	16,6	27.158	1,0	3,2

Elaborado: SEAP/MOG.

Fonte: Secretaria do Tesouro Nacional. Os dados foram apurados pelo critério de competência.

1- Inclui administração direta, BACEN, MPU, autarquias, fundações, empresas públicas e sociedades de economia mista pagas com recursos do Orçamento Fiscal.

2- Inclui ativos, aposentados e instituidores de pensão.

3- Acumulado de abr/98 a mar/99 contra abr/97 a mar/98.

4- Difere do Quadro 1.1 - Executivo-Siape, porque inclui também BACEN, MPU, em presas públicas e sociedade de economia mista

1.9 - Despesa de Pessoal da União do Poder Executivo - Militares^{1,2}

Valores Nominais - mar/99				R\$ milhões		
Mês	Mensal			Acumulado 12 últimos meses		
	Valor R\$ milhões	Variação % s/		Valor R\$ milhões	Variação % s/	
		Mês Anterior	Mesmo Mês Ano Anterior		Mês Anterior	12 Meses Anteriores ³
Mar-98	861	-2,2	17,3	9.933	1,4	8,4
Abr	884	2,7	27,0	10.083	1,5	10,2
Mai	887	0,3	-12,9	10.274	1,9	11,5
Jun	1.653	86,3	123,9	10.908	6,2	17,0
Jul	877	-46,9	21,4	11.047	1,3	18,5
Ago	889	1,3	16,0	11.214	1,5	19,7
Set	900	1,2	22,9	11.347	1,2	20,9
Out	933	3,7	-20,5	11.548	1,8	22,6
Nov	1.316	41,1	48,8	11.690	1,2	19,4
Dez	1.097	-16,7	51,6	11.902	1,8	23,8
Jan-99	907	-17,3	3,1	12.086	1,5	23,4
Fev	932	2,8	5,4	12.138	0,4	22,2
Mar	917	-1,6	3,4	12.194	0,5	20,9

Elaborado: SEAP/MOG.

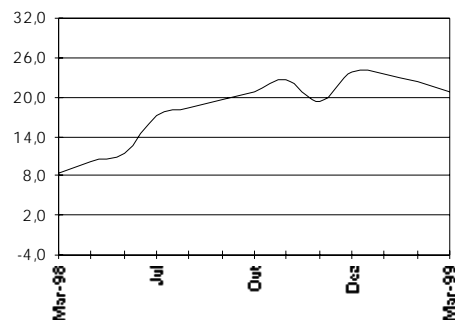
Fonte: Secretaria do Tesouro Nacional. Os dados foram apurados pelo critério de competência.

1- Inclui somente servidores militares: Aeronáutica, Exército e Marinha

2- Inclui ativos, aposentados e instituidores de pensão.

3- Acumulado de abr/98 a mar/99 contra abr/97 a mar/98.

Acum. 12 últimos meses
var. %s/ 12 meses anteriores



1.10 - Despesa de Pessoal da União - Legislativo¹

Valores Nominais - mar/99				R\$ milhões		
Mês	Mensal			Acumulado 12 últimos meses		
	Valor R\$ milhões	Variação % s/		Valor R\$ milhões	Variação % s/	
		Mês Anterior	Mesmo Mês Ano Anterior		Mês Anterior	12 Meses Anteriores ²
Mar-98	163	4,4	36,1	1.759	2,5	15,4
Abr	137	-16,2	17,8	1.780	1,2	15,8
Mai	124	-9,0	21,1	1.802	1,2	16,4
Jun	126	1,4	-23,9	1.762	-2,2	10,1
Jul	182	44,7	7,4	1.775	0,7	9,5
Ago	129	-29,3	16,2	1.793	1,0	9,8
Set	127	-1,6	24,7	1.818	1,4	9,5
Out	103	-19,2	10,6	1.828	0,5	5,6
Nov	119	15,8	10,5	1.839	0,6	7,6
Dez	334	181,2	5,4	1.856	0,9	8,7
Jan-99	185	-44,5	18,7	1.885	1,6	9,9
Fev	185	0,0	18,7	1.914	1,5	8,8
Mar	193	3,8	18,0	1.944	1,5	9,2

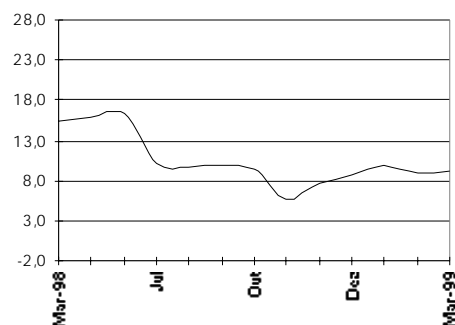
Elaborado: SEAP/MOG.

Fonte: Secretaria do Tesouro Nacional. Os dados foram apurados pelo critério de competência.

1- Inclui ativos, aposentados e instituidores de pensão.

2- Acumulado de abr/98 a mar/99 contra abr/97 a mar/98.

Acum. 12 últimos meses
var. %s/ 12 meses anteriores



1.11 - Despesa de Pessoal da União - Judiciário¹

Valores Nominais - mar/99

R\$ milhões

Mês	Mensual			Acumulado 12 últimos meses		
	Valor	Variação % s/		Valor R\$ milhões	Variação % s/	
		Mês Anterior	Mesmo Mês Ano Anterior		Mês Anterior	12 Meses Anteriores ²
Mar-98	495	-26,6	71,3	5.224	4,1	52,2
Abr	402	-18,7	42,1	5.343	2,3	49,4
Mai	381	-5,3	2,6	5.353	0,2	45,7
Jun	378	-0,9	-12,7	5.298	-1,0	39,7
Jul	469	24,2	47,2	5.448	2,8	41,4
Ago	350	-25,3	17,6	5.500	1,0	40,6
Set	383	9,2	29,0	5.586	1,6	40,7
Out	369	-3,6	16,8	5.639	0,9	45,3
Nov	381	3,5	71,5	5.798	2,8	36,2
Dez	620	62,4	-26,3	5.577	-3,8	20,4
Jan-99	618	-0,3	-8,5	5.520	-1,0	10,0
Fev	618	0,0	-8,5	5.463	-1,0	4,6
Mar	451	-26,9	-8,8	5.419	-0,8	1,4

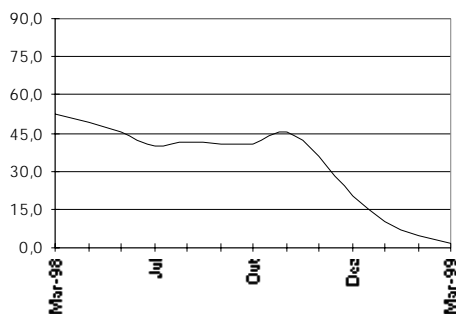
Elaborado: SEAP/MOG.

Fonte: Secretaria do Tesouro Nacional. Os dados foram apurados pelo critério de competência.

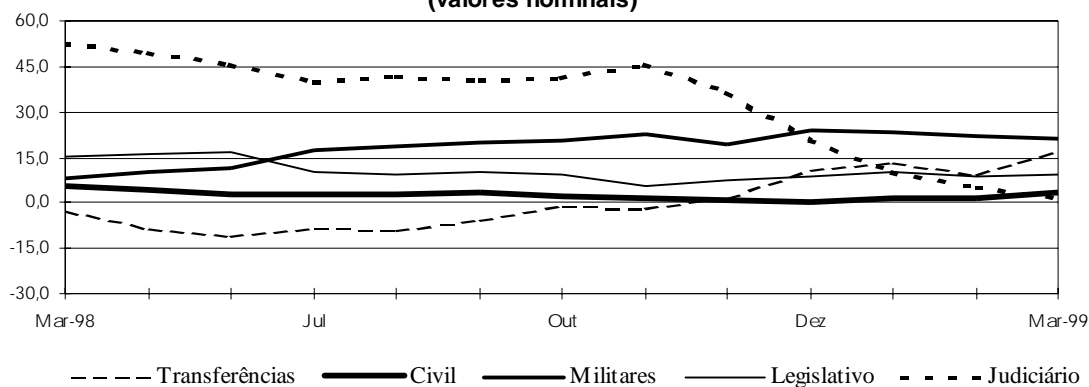
1- Inclui ativos, aposentados e instituidores de pensão.

2- Acumulado de abr/98 a mar/99 contra abr/97 a mar/98.

Acum. 12 últimos meses
var.% s/ 12 meses anteriores



Acum. 12 últimos meses
var. %s/ 12 meses anteriores
(valores nominais)



1.12 - Despesa de Pessoal da União Total - por Poder

Valores Nominais - mar/99

R\$ milhões

	<i>Mensal</i>			<i>Acumulado 12 últimos meses</i>		
	<i>Valor</i>	<i>Variação % s/</i>		<i>Valor</i>	<i>Variação % s/</i>	
	<i>R\$ milhões</i>	<i>Mês Anterior</i>	<i>Mesmo Mês</i>	<i>R\$ milhões</i>	<i>Mês Anterior</i>	<i>12 Meses</i>
		<i>Ano Anterior</i>			<i>Anteriores⁴</i>	
EXECUTIVO-CIVIS^{1,2,3}	2.171	7,8	16,6	27.158	1,0	3,2
- Administr. Direta	951	5,8	8,2	12.280	60,9	61,0
Ativos	416	24,5	3,7	5.393	0,3	-3,1
Aposentados	359	-4,4	15,3	4.529	1,1	19,8
Inst. de Pensão	176	-6,9	5,7	2.359	0,4	20,8
- Autarquias	865	15,5	23,6	10.362	1,6	7,1
Ativos	451	17,1	30,3	5.427	2,0	8,3
Aposentados	330	16,3	17,2	3.895	1,3	4,7
Inst. de Pensão	83	5,1	16,0	1.040	1,1	9,8
- Fundações	230	-5,3	10,4	3.067	0,7	1,7
Ativos	157	-9,4	5,4	2.211	0,4	-6,0
Aposentados	60	2,2	20,8	712	1,5	17,2
Inst. de Pensão	13	19,9	34,1	145	2,4	19,8
- Emp. Públicas	97	-13,9	10,0	1.167	0,8	0,8
- Soc. Economia Mista	29	138,9	-13,2	282	-1,5	11,3
MILITARES	917	-1,6	3,4	12.194	0,5	20,9
Ativos	340	-5,1	-1,9	5.293	-0,1	24,0
Aposentados	323	1,3	12,1	3.842	0,9	21,0
Inst. de Pensão	254	-0,4	12,3	3.060	0,9	20,6
LEGISLATIVO	193	3,8	18,0	1.944	1,5	9,2
Ativos	153	21,6	18,6	1.364	1,8	6,5
Aposentados	31	-38,5	9,3	481	0,5	17,7
Inst. de Pensão	9	-8,2	47,6	99	3,0	10,0
JUDICIÁRIO	451	-26,9	-8,8	5.419	-0,8	1,4
Ativos	347	-32,9	-14,0	4.211	-1,3	-1,7
Aposentados	89	4,0	15,2	1.019	1,2	14,6
Inst. de Pensão	15	-0,5	5,2	189	0,4	11,7
Transf. Intergovernamentais ¹	281	753,5	88,2	2.282	6,1	17,2
Total	4.013	6,1	16,9	48.997	0,9	7,8

Elaborado: SEAP/MOG.

Fonte: Secretaria do Tesouro Nacional. Os dados foram apurados pelo critério de competência.

1- Inclui na administração direta o MPU

2- Inclui nas autarquias o BACEN

3- Difere do Quadro 1.1 - Executivo-Siape, porque inclui também BACEN, MPU.

4- Acumulado de abr/98 a mar/99 contra abr/97 a mar/98.

DESPESAS

1.13 - Participação da Despesa de Pessoal da União por Poder em %

Valores Nominais - mar/99

	% de participação no		
	Mês	Acumulado 12 últimos meses ⁴	
EXECUTIVO-CIVIS^{1,2,3}	54,1	55,4	27.158
- ADMINIST. DIRETA CIVIS	23,7	25,1	12.280
Ativos	10,4	11,0	5.393
Aposentados	8,9	9,2	4.529
Inst. de Pensão	4,4	4,8	2.359
- AUTARQUIAS	21,5	21,1	10.362
Ativos	11,2	11,1	5.427
Aposentados	8,2	7,9	3.895
Inst. de Pensão	2,1	2,1	1.040
- FUNDAÇÕES	5,7	6,3	3.067
Ativos	3,9	4,5	2.211
Aposentados	1,5	1,5	712
Inst. de Pensão	0,3	0,3	145
- EMP. PÚBLICAS	2,4	2,4	1.167
- SOC. ECONOMIA MISTA	0,7	0,6	282
MILITARES	22,9	24,9	12.194
Ativos	8,5	10,8	5.293
Aposentados	8,1	7,8	3.842
Inst. de Pensão	6,3	6,2	3.060
LEGISLATIVO	4,8	4,0	1.944
Ativos	3,8	2,8	1.364
Aposentados	0,8	1,0	481
Inst. de Pensão	0,2	0,2	99
JUDICIÁRIO	11,2	11,1	5.419
Ativos	8,6	8,6	4.211
Aposentados	2,2	2,1	1.019
Inst. de Pensão	0,4	0,4	189
Transf. Intergovernamentais	7,0	4,7	2.282
Total	100,0	100,0	48.997

Elaborado: SEAP/MOG.

Fonte: Secretaria do Tesouro Nacional. Os dados foram apurados pelo critério de competência.

1- Inclui na administração direta o MPU

2- Inclui nas autarquias o BACEN

3- Difere do Quadro 1.1 - Executivo-Siape, porque inclui também BACEN, MPU.

4- Acumulado de abr/98 a mar/99 contra abr/97 a mar/98.

1.14 - Despesa de Pessoal Civil do Executivo¹ por Ministérios

	Valores Nominais - mar/99				R\$ mil		
	Composição				Variação % s/		
	Mês	%	Acumulado 12 últ.meses	%	Mês Anterior	Mesmo Mês	Acumulado 12 meses ⁴
Presidência ²	11.634	0,6	155.953	0,6	1,6	-12,7	-11,1
EMFA	1.834	0,1	23.455	0,1	0,1	-2,9	5,3
Aeronáutica	31.964	1,7	419.030	1,7	-1,2	12,7	10,3
Agricultura	44.545	2,4	588.250	2,4	-0,2	9,2	-16,1
Assuntos Fundiários	20.594	1,1	272.580	1,1	3,8	7,0	
Ciência e Tecnologia	15.119	0,8	198.776	0,8	0,5	16,0	8,4
Fazenda	208.824	11,3	2.771.126	11,4	-0,2	5,2	-1,5
Educação	462.631	24,9	5.992.399	24,6	-10,7	16,5	10,9
Esportes	361	0,0	3.786	0,0	-2,1	42,9	12,5
Exército	35.112	1,9	443.897	1,8	1,7	13,7	10,7
Ind. e Comércio	6.798	0,4	86.123	0,4	2,6	16,4	4,0
Justiça	141.912	7,7	2.019.318	8,3	-40,8	12,1	2,8
Marinha	26.288	1,4	344.107	1,4	0,1	17,5	8,1
Minas e Energia	6.134	0,3	77.792	0,3	8,3	16,4	11,4
Previdência	210.681	11,4	2.736.686	11,2	-0,8	7,9	6,0
Relações Exteriores ³	11.908	0,6	146.504	0,6	5,3	28,2	26,8
Saúde	313.445	16,9	4.117.454	16,9	0,0	7,9	7,1
Trabalho	51.744	2,8	683.374	2,8	1,1	7,9	3,5
Transportes	85.121	4,6	1.111.154	4,6	-1,0	10,1	8,2
Comunicações	34.420	1,9	468.166	1,9	-0,1	12,3	10,2
Cultura	6.774	0,4	88.041	0,4	3,3	6,7	6,4
Meio-Ambiente	31.991	1,7	416.711	1,7	1,2	9,5	1,9
Planejamento	44.485	2,4	572.358	2,3	8,4	35,5	35,7
AGU	1.610	0,1	20.754	0,1	4,2	17,0	15,6
Ex-Territórios	48.353	2,6	641.866	2,6	3,0	13,9	12,6
Total	1.854.284	100,0	24.399.662	100,0	-7,5	10,9	6,8

Fonte: SEAP/MOG.

1 - Inclui administração direta, fundações e autarquias do Poder Executivo;

2 - Inclui os gastos da Vice-Presidência e da SAE;

3 - Não inclui gastos com pessoal lotado no exterior;

4 - Variação do acumulado de abr-98/mar-99 contra o acumulado de abr-97/mar-98.

5 - Os dados foram calculados pelo regime de competência.

1.15 - Despesa de Pessoal Civil do Executivo

Presidência

Valores Nominais - mar/99

R\$ mil

	Composição				Variação % s/		
	Mês	%	Acum.12 Últ.Meses	%	Ano Anterior		
					Mês anterior	Mês Mesmo	Acumulado 12 meses ¹
Presidência	11.504	85,4	154.348	86,0	9,4	-41,5	-37,1
Vice-Presidência	130	1,0	1.605	0,9	1,0	18,3	3,9
EMFA	1.834	13,6	23.455	13,1	0,1	-2,9	5,3
Total	13.469	100,0	179.409	100,0	1,4	-11,5	-9,3

Fonte : SEAP/MOG. Os dados foram calculados pelo regime de competência;

1 - Variação do acumulado de abr-98/mar-99 contra o acumulado de abr-97/mar-98.

1.16 - Despesa de Pessoal Civil do Executivo

Ministério da Ciência e Tecnologia

Valores Nominais - mar/99

R\$ mil

	Composição				Variação % s/		
	Mês	%	Acum.12 Últ.Meses	%	Ano Anterior		
					Mês anterior	Mês Mesmo	Acumulado 12 meses ¹
Adm. Direta	7.803	51,6	103.229	51,9	-2,1	15,0	-1,8
CNPq	6.716	44,4	87.406	44,0	4,3	16,9	25,0
Centro Tec. para Inform.	600	4,0	8.142	4,1	-5,3	20,1	-2,4
Total	15.119	100,0	198.776	100,0	0,5	16,0	8,4

Fonte : SEAP/MOG. Os dados foram calculados pelo regime de competência;

1 - Variação do acumulado de abr-98/mar-99 contra o acumulado de abr-97/mar-98.

1.17 - Despesa de Pessoal Civil do Executivo

Ministério da Fazenda

Valores Nominais - mar/99

R\$ mil

	Composição				Variação % s/		
	Mês	%	Acum.12 Últ.Meses	%	Ano Anterior		
					Mês anterior	Mês Mesmo	Acumulado 12 meses ¹
Adm. Direta	204.602	98,0	2.715.658	98,0	-0,2	5,2	-1,1
Com. Val. Mobiliários	1.727	0,8	23.576	0,9	-0,9	1,4	14,6
Sup. de Seg. Privados	2.495	1,2	31.892	1,2	-1,2	4,8	1,6
Total	208.824	100,0	2.771.126	100,0	-0,2	5,2	-1,5

Fonte : SEAP/MOG. Os dados foram calculados pelo regime de competência;

1 - Variação do acumulado de abr-98/mar-99 contra o acumulado de abr-97/mar-98.

1.18 - Despesa de Pessoal Civil do Executivo

Ministério da Educação e do Desporto

Valores Nominais - mar/99

R\$ mil

	<i>Composição</i>				<i>Variação % s/</i>		
	<i>Mês</i>	<i>%</i>	<i>Acum. 12</i>	<i>%</i>	<i>Ano Anterior</i>		
					<i>Últ. Meses</i>	<i>Mês anterior</i>	<i>Mês</i>
Administração Direta	14.171	3,1	190.867	3,2	-0,3	5,5	3,9
Inst. de Ensino de 2º Grau ²	38.013	8,2	504.298	8,4	-0,7	5,8	7,0
Inst. de Ensino de 3º Grau ³	393.467	85,0	5.078.309	84,7	-12,1	18,0	11,5
Centros Fed. de Educação Tecnológica	10.756	2,3	139.852	2,3	-8,5	17,2	11,9
CAPES	553	0,1	6.559	0,1	11,6	34,1	29,6
Fundo Nacional de Desenv. da Educação	1.937	0,4	23.715	0,4	8,0	18,4	8,1
Fund. Joaquim Nabuco	1.568	0,3	20.570	0,3	-0,1	19,1	24,3
Instituto Nacional de Educ. de Surdos	1.127	0,2	14.642	0,2	1,0	7,0	0,7
Instituto Benjamin Constant	794	0,2	10.405	0,2	2,6	13,5	14,7
Inst.Nac. de Estudos Pesq. Educacionais	244	0,1	3.182	0,1	2,9	12,5	9,0
Total	462.631	100,0	5.992.399	100,0	-10,7	16,5	10,9

Fonte : SEAP/MOG. Os dados foram calculados pelo regime de competência;

1 - Variação do acumulado de abr-98/mar-99 contra o acumulado de abr-97/mar-98.

2- Inclui colégios, escolas técnicas e escolas agrotécnicas;

3- Inclui faculdades, fundações e universidades federais.

1.19 - Despesa de Pessoal Civil do Executivo

Ministério do Exército

Valores Nominais - mar/99

R\$ mil

	<i>Composição</i>				<i>Variação % s/</i>		
	<i>Mês</i>	<i>%</i>	<i>Acum. 12</i>	<i>%</i>	<i>Ano Anterior</i>		
					<i>Últ. Meses</i>	<i>Mês anterior</i>	<i>Mês</i>
A dm. Direta	34.982	99,6	442.666	99,7	1,7	13,6	10,7
Fundação Osório	130	0,4	1.231	0,3	17,3	66,1	18,0
Total	35.112	100,0	443.897	100,0	1,7	13,7	10,7

Fonte : SEAP/MOG. Os dados foram calculados pelo regime de competência;

1 - Variação do acumulado de abr-98/mar-99 contra o acumulado de abr-97/mar-98.

1.20 - Despesa de Pessoal Civil do Executivo

Ministério da Indústria, Comércio e Turismo

	Valores Nominais - mar/99				R\$ mil		
	Composição				Variação % s/		
	Mês	%	Acum.12 Últ.Meses	%	Mês anterior	Ano Anterior	
Mês						Acumulado 12 meses ¹	
A dm . Direta	1.659	24,4	19.742	22,9	11,4	25,5	11,7
Inst. Brasileiro de Turismo	917	13,5	11.087	12,9	-2,2	18,3	9,3
INMETRO	2.190	32,2	28.793	33,4	2,9	19,3	7,5
INPI	2.031	29,9	26.501	30,8	-1,8	6,5	-6,1
Total	6.798	100,0	86.123	100,0	2,6	16,4	4,0

Fonte : SEAP/MOG. Os dados foram calculados pelo regime de competência;

1 - Variação do acumulado de abr-98/mar-99 contra o acumulado de abr-97/mar-98.

1.21 - Despesa de Pessoal Civil do Executivo

Ministério da Justiça

	Valores Nominais - mar/99				R\$ mil		
	Composição				Variação % s/		
	Mês	%	Acum.12 Últ.Meses	%	Mês anterior	Ano Anterior	
Mês						Acumulado 12 meses ¹	
A dm . Direta	62.663	44,2	947.358	46,9	-61,3	13,0	24,2
Depart. de Polícia Federal	72.140	50,8	980.673	48,6	1,7	10,8	-12,7
Fund. Nacional do Índio	6.553	4,6	84.403	4,2	2,8	17,4	15,9
Defensoria Pública da União	380	0,3	4.708	0,2	0,8	10,7	20,7
Cons.Admin.Defesa Econômica	176	0,1	2.177	0,1	14,7	20,4	27,1
Total	141.912	100,0	2.019.318	100,0	-40,8	12,1	2,8

Fonte : SEAP/MOG. Os dados foram calculados pelo regime de competência;

1 - Variação do acumulado de abr-98/mar-99 contra o acumulado de abr-97/mar-98.

1.22 - Despesa de Pessoal Civil do Executivo

Ministério de Minas e Energia

	Valores Nominais - mar/99				R\$ mil		
	Composição				Variação % s/		
	Mês	%	Acum.12	%	Mês anterior	Ano Anterior	
			Últ.Meses			Mês	Acumulado
					Mês	12 meses ¹	
Adm. Direta	3.783	61,7	52.694	67,7	1,9	0,2	3,2
Depart. Nac. de Prod. Mineral	1.750	28,5	20.867	26,8	8,5	25,6	12,0
Ag. Nac. de Energia Elétrica ²	343	5,6	3.956	5,1	1,1	0,0	0,0
Ag. Nac. de Petróleo ³	258	4,2	276	0,4	0,0	0,0	0,0
Total	6.134	100,0	77.792	100,0	8,3	16,4	11,4

Fonte : SEAP/MOG. Os dados foram calculados pelo regime de competência;

1 - Variação do acumulado de abr-98/mar-99 contra o acumulado de abr-97/mar-98.

2 - Criada pelo Decreto 9.427, de 26/12/96.

3 - Criada pelo Decreto 2.455, de 14/01/98.

1.23 - Despesa de Pessoal Civil do Executivo

Ministério da Previdência e Assistência Social

	Valores Nominais - mar/99				R\$ mil		
	Composição				Variação % s/		
	Mês	%	Acum.12	%	Mês anterior	Ano Anterior	
			Últ.Meses			Mês	Acumulado
					Mês	12 meses ¹	
Adm. Direta	6.474	3,1	84.085	3,1	0,4	-0,1	8,7
INSS	204.207	96,9	2.652.601	96,9	-0,9	8,2	6,0
Total	210.681	100,0	2.736.686	100,0	-0,8	7,9	6,0

Fonte : SEAP/MOG. Os dados foram calculados pelo regime de competência;

1 - Variação do acumulado de abr-98/mar-99 contra o acumulado de abr-97/mar-98.

1.24 - Despesa de Pessoal Civil do Executivo

Ministério das Relações Exteriores¹

	Valores Nominais - mar/99				R\$ mil		
	Composição				Variação % s/		
	Mês	%	Acum.12	%	Mês anterior	Ano Anterior	
			Últ.Meses			Mês	Acumulado
					Mês	12 meses ²	
Adm. Direta	11.829	99,3	145.642	99,4	5,2	28,3	26,9
Fund. Alexandre de Gusmão	79	0,7	863	0,6	14,2	21,4	10,0
Total	11.908	100,0	146.504	100,0	5,3	28,2	26,8

Fonte : SEAP/MOG. Os dados foram calculados pelo regime de competência.

1 - Exclui despesa de pessoal lotado no exterior;

2 - Variação do acumulado de abr-98/mar-99 contra o acumulado de abr-97/mar-98.

DESPESAS

1.25 - Despesa de Pessoal Civil do Executivo

Ministério da Saúde

	Valores Nominais - mar/99				R\$ mil		
	Composição				Variação % s/		
	Mês	%	Acum.12	%	Mês anterior	Ano Anterior	
Últ.Meses			Mês			Acumulado	
					Mês	12 meses ¹	
Adm. Direta	222.465	71,0	2.922.631	71,0	-0,5	8,4	7,7
Fund. Oswaldo Cruz	10.395	3,3	132.426	3,2	0,8	15,0	10,8
Fund. Nacional de Saúde	80.585	25,7	1.062.397	25,8	1,3	5,8	4,8
Total	313.445	100,0	4.117.454	100,0	0,0	7,9	7,1

Fonte : SEAP/MOG. Os dados foram calculados pelo regime de competência.

1 - Variação do acumulado de abr-98/mar-99 contra o acumulado de abr-97/mar-98.

1.26 - Despesa de Pessoal Civil do Executivo

Ministério do Trabalho

	Valores Nominais - mar/99				R\$ mil		
	Composição				Variação % s/		
	Mês	%	Acum.12	%	Mês anterior	Ano Anterior	
Últ.Meses			Mês			Acumulado	
					Mês	12 meses ¹	
Adm. Direta	50.800	98,2	670.165	98,1	1,0	7,7	3,1
Fund. Jorge Duprat Figueiredo	944	1,8	13.209	1,9	6,7	16,1	26,1
Total	51.744	100,0	683.374	100,0	1,1	7,9	3,5

Fonte : SEAP/MOG. Os dados foram calculados pelo regime de competência.

1 - Variação do acumulado de abr-98/mar-99 contra o acumulado de abr-97/mar-98.

1.27 - Despesa de Pessoal Civil do Executivo

Ministério dos Transportes

	Valores Nominais - mar/99				R\$ mil		
	Composição				Variação % s/		
	Mês	%	Acum.12	%	Mês anterior	Ano Anterior	
Últ.Meses			Mês			Acumulado	
					Mês	12 meses ¹	
Adm. Direta	46.590	54,7	612.621	55,1	-1,2	12,2	8,4
DNER	38.531	45,3	498.533	44,9	-0,7	7,7	8,0
Total	85.121	100,0	1.111.154	100,0	-1,0	10,1	8,2

Fonte: SEAP/MOG. Os dados foram calculados pelo regime de competência.

1 - Variação do acumulado de abr-98/mar-99 contra o acumulado de abr-97/mar-98.

1.28 - Despesa de Pessoal Civil do Executivo

Ministério das Comunicações

Valores Nominais - mar/99

R\$ mil

	Composição				Variação % s/		
	Mês	%	Acum.12 Últ.Meses	%	Ano Anterior		
					Mês anterior	Mês	Acumulado 12 meses ¹
Adm. Direta	33.952	98,6	463.237	98,9	-0,3	11,6	9,2
Ag. Nac. de Telecomunicações ²	467	1,4	4.930	1,1	14,2	0,0	0,0
Total	34.420	100,0	468.166	100,0	-0,1	12,3	10,2

Fonte : SEAP/MOG. Os dados foram calculados pelo regime de competência.

1 - Variação do acumulado de abr-98/mar-99 contra o acumulado de abr-97/mar-98.

2 - Criada pelo Decreto 2.338, de 07/10/97.

1.29 - Despesa de Pessoal Civil do Executivo

Ministério da Cultura

Valores Nominais - mar/99

R\$ mil

	Composição				Variação % s/		
	Mês	%	Acum.12 Últ.Meses	%	Ano Anterior		
					Mês anterior	Mês	Acumulado 12 meses ¹
Adm. Direta	1.268	18,7	16.297	18,5	7,3	8,9	9,8
Fund. Casa de Rui Barbosa	502	7,4	6.751	7,7	0,4	12,8	27,4
Fund. Biblioteca Nacional	1.051	15,5	13.821	15,7	2,9	1,5	2,7
Fund. Cultural Palmares	120	1,8	1.465	1,7	5,5	11,0	6,8
Inst. Br. do Patr. Hist. Art. Nac.	2.882	42,5	36.880	41,9	3,6	8,9	5,2
Inst. Brasil. de Arte e Cultura	952	14,1	12.826	14,6	-0,5	0,3	0,7
Total	6.774	100,0	88.041	100,0	3,3	6,7	6,4

Fonte: SEAP/MOG. Os dados foram calculados pelo regime de competência.

1 - Variação do acumulado de abr-98/mar-99 contra o acumulado de abr-97/mar-98.

1.30 - Despesa de Pessoal Civil do Executivo

Ministério do Meio Ambiente, dos Rec. Hídricos e da Amazônia Legal

Valores Nominais - mar/99

R\$ mil

	Composição				Variação % s/		
	Mês	%	Acum.12 Últ.Meses	%	Ano Anterior		
					Mês anterior	Mês	Acumulado 12 meses ¹
Adm. Direta	881	2,8	10.888	2,6	8,1	43,2	32,3
IBAMA	16.552	51,7	218.034	52,3	1,5	9,3	6,0
DNOCS	14.558	45,5	187.789	45,1	0,4	8,2	-3,7
Total	31.991	100,0	416.711	100,0	1,2	9,5	1,9

Fonte: SEAP/MOG. Os dados foram calculados pelo regime de competência.

1 - Variação do acumulado de abr-98/mar-99 contra o acumulado de abr-97/mar-98.

DESPESAS

1.31 - Despesa de Pessoal Civil do Executivo

Ministério do Planejamento e Orçamento

Valores Nominais - mar/99

R\$ mil

	Composição				Variação % s/		
	Mês	%	Acum.12 Últ.Meses	%	Ano Anterior		
					Mês anterior	Mês	Acumulado 12 meses ¹
A dm . Direta	7.973	17,9	100.981	17,6	11,3	44,8	41,1
ENAP	380	0,9	5.134	0,9	1,1	-18,2	-11,7
IBGE	23.598	53,0	306.228	53,5	0,6	16,9	21,8
IPEA	4.429	10,0	55.205	9,6	-3,5	11,8	11,0
SUDENE	5.513	12,4	71.322	12,5	0,5	7,8	-4,7
SUDAM	1.667	3,7	21.622	3,8	1,1	5,3	4,9
SUFRAMA	927	2,1	11.866	2,1	0,6	14,8	8,0
Total	44.485	100,0	572.358	100,0	8,4	35,5	35,7

Fonte : SEAP/MOG. Os dados foram calculados pelo regime de competência.

1 - Variação do acumulado de abr-98/m ar-99 contra o acumulado de abr-97/m ar-98.

2 - SEAP - Secretaria de Estado da Administração Federal e do Patrimônio consta na Administração Direta.

1.32 - Despesa de Pessoal Civil do Executivo

Ex-Territórios

Valores Nominais - mar/99

R\$ mil

	Composição				Variação % s/		
	Mês	%	Acum.12 Últ.Meses	%	Ano Anterior		
					Mês anterior	Mês	Acumulado 12 meses ¹
Ex-Territ. Fed. do Acre	4.755	9,8	58.028	9,0	0,2	26,1	15,4
Ex-Territ. Fed. do Amapá	16.874	34,9	223.106	34,8	-0,4	12,3	4,1
Ex-Territ. Fed. de Rondônia	16.905	35,0	215.975	33,6	8,8	23,3	22,5
Ex-Territ. Fed. de Roraima	9.819	20,3	144.757	22,6	1,1	-1,3	12,2
Total	48.353	100,0	641.866	100,0	3,0	13,9	12,6

Fonte : SEAP/MOG. Os dados foram calculados pelo regime de competência.

1 - Variação do acumulado de abr-98/m ar-99 contra o acumulado de abr-97/m ar-98.

**1.33 - Despesa de Pessoal Civil do Executivo
Instituições de Ensino Superior**

	Valores Nominais - mar/99							R\$ mil
	Composição				Variação % s/			
	Mês	%	Acum.		Mês anterior	ano anterior		
12 últ. meses			%	Mês		Acumulado		
							12 meses ¹	
Fac. e Esc. Federais	8.966	2,3	116.047	2,3	2,1	13,3	10,2	
Agric. de Mossoró	1.378	0,4	17.918	0,4	4,1	13,9	12,5	
C. Agrárias do Pará	1.386	0,4	18.294	0,4	1,1	19,8	12,8	
C. Médic. de P. Alegre	777	0,2	10.027	0,2	3,6	15,5	11,5	
Eng. de Itajubá	1.291	0,3	16.884	0,3	0,0	23,6	19,4	
Far. e Od. de Alfenas	829	0,2	10.463	0,2	3,6	27,9	19,1	
Med. do Tr. Mineiro	2.977	0,8	38.439	0,8	1,0	1,8	1,8	
Odontol. de Diamantina	328	0,1	4.022	0,1	10,7	25,9	16,5	
Fund. Universitárias	94.708	24,1	1.230.460	24,2	-24,1	25,4	18,3	
Amapá	370	0,1	4.516	0,1	6,1	53,8	31,7	
Amazonas	5.314	1,4	67.697	1,3	1,4	31,6	13,5	
Brasília	15.765	4,0	206.312	4,1	-58,0	54,4	46,1	
Maranhão	6.886	1,8	91.530	1,8	-12,5	22,0	15,2	
Mato Grosso	7.368	1,9	94.716	1,9	-21,5	21,5	6,8	
Mato Grosso do Sul	7.905	2,0	104.779	2,1	3,2	4,3	8,4	
Ouro Preto	2.430	0,6	33.417	0,7	-10,5	16,1	15,6	
Pelotas	5.868	1,5	74.721	1,5	-17,4	23,7	12,3	
Piauí	6.103	1,6	72.091	1,4	-1,0	31,0	15,4	
Rio de Janeiro (UNIRIO)	3.675	0,9	56.940		-7,3	12,1	19,3	
Rio Grande	4.624	1,2	59.783	1,2	-7,5	14,3	6,4	
Rondônia	1.189	0,3	16.839	0,3	9,6	4,8	15,1	
Roraima	813	0,2	10.472		-8,0	35,5	6,1	
São Carlos	3.984	1,0	51.370	1,0	-18,8	31,2	25,9	
São João Del Rei	947	0,2	12.645	0,2	-0,9	33,1	32,5	
Sergipe	4.262	1,1	52.974	1,0	-11,7	22,8	16,4	
Uberlândia	9.817	2,5	126.011	2,5	-6,6	22,2	15,0	
Viçosa	7.388	1,9	93.645	1,8	-15,1	23,8	17,9	
Univ. Federais	289.793	73,7	3.731.801	73,5	-7,7	16,0	9,5	
Acre	2.460	0,6	31.432		-5,3	14,8	7,3	
Alagoas	7.156	1,8	97.232	1,9	-14,8	2,0	0,8	
Bahia	15.518	3,9	203.346	4,0	-2,2	16,5	12,7	
Ceará	16.330	4,2	212.897	4,2	-1,4	13,8	12,8	
Espírito Santo	7.673	2,0	98.171	1,9	-16,5	21,7	14,5	
Fluminense	21.347	5,4	246.924	4,9	4,7	31,3	14,4	
Goiás	9.483	2,4	120.875	2,4	-9,8	20,2	9,5	
Juiz de Fora	6.137	1,6	77.488	1,5	-11,8	23,7	10,0	
Lavras	2.152	0,5	28.610	0,6	0,2	15,2	31,0	
Minas Gerais	21.897	5,6	279.578	5,5	-11,6	22,5	16,1	
Pará	12.006	3,1	154.583	3,0	-3,8	17,1	8,7	
Paraíba	20.708	5,3	273.674	5,4	-12,4	7,6	2,2	
Paraná	15.660	4,0	198.228	3,9	-3,5	16,3	14,3	
Pernambuco	14.122	3,6	193.634	3,8	-3,8	-1,9	1,3	
Rio de Janeiro	40.472	10,3	518.755	10,2	-8,8	22,2	3,3	
Rural de Pernambuco	4.347	1,1	56.925	1,1	3,2	-13,1	-3,6	
Rural do Rio de Janeiro	5.327	1,4	72.347	1,4	-21,4	-1,9	1,6	
Rio Grande do Norte	13.248	3,4	178.991	3,5	-15,3	1,9	11,0	
Rio Grande do Sul	18.921	4,8	241.593	4,8	-23,1	23,1	17,1	
Santa Catarina	15.763	4,0	201.550	4,0	20,4	22,7	13,2	
Santa Maria	11.406	2,9	145.508	2,9	-8,4	24,1	14,3	
São Paulo	7.659	1,9	99.458	2,0	-10,3	17,4	11,9	
Total	393.467	100,00	5.078.309	100,00	-12,1	18,0	11,5	

Fonte: SEAP/MOG. Os dados foram calculados pelo regime de competência.

1 - Variação do acumulado de abr-98/mar-99 contra o acumulado de abr-97/mar-98.

1.34 - Relação entre Despesa de Pessoal e Quantitativo(força de trabalho)de Servidores por Ministério/Entidade

Posição: mar/99

	Acumulado 12 meses ⁴ em %		
	Despesas ¹	Quantitativo ¹	Índice
	(a)	(b)	(a)/(b)
Presidência ²	0,94	1,09	0,86
EMFA	0,16	0,32	0,49
AGU	0,16	0,29	0,56
Ex-Ministérios	0,00	0,10	0,00
Ex-Territórios	3,63	4,79	0,76
Aeronáutica	1,12	1,79	0,63
Agricultura	1,73	2,19	0,79
Assuntos Fundiários	1,26	1,18	1,07
Ciência e Tecnologia	1,08	0,86	1,26
Comunicações	0,19	0,26	0,73
Cultura	0,47	0,53	0,89
Educação	31,73	32,79	0,97
Esportes	0,03	0,03	0,89
Exército	1,27	2,37	0,54
Fazenda	8,87	5,40	1,64
Ind. e Comércio	0,49	0,46	1,08
Justiça	9,59	4,41	2,18
Marinha	1,18	2,19	0,54
Meio-Ambiente	1,55	1,63	0,95
Minas e Energia	0,36	0,38	0,95
Planejamento	2,99	2,63	1,14
Previdência	8,46	8,61	0,98
Relações Exteriores ³	0,51	0,35	1,45
Saúde	18,80	22,91	0,82
Trabalho	2,61	1,52	1,71
Transporte	0,81	0,95	0,86
Total	100,0	100,0	1,00

Fonte: SEAP/MOG. Os dados referentes à despesa foram calculados pelo regime de competência.

Força de Trabalho = quantidade de vínculo (-) exercício descentralizado (-) lotação provisória (-) cedido.

1 - Inclui somente servidores ativos do Poder Executivo, base SIAPE

2 - Inclui os gastos da Vice-Presidência, AEB, CNEN e da SAE.

3 - Não inclui, neste cálculo, gastos e quantitativo com pessoal lotado no exterior.

4- Média no período entre abr/98 e mar/99

1.35 - Relação entre Despesa com Pessoal¹ e Receita Corrente Líquida da União²

Valores Nominais						R\$ milhões
	Despesa de Pessoal	Receita Corrente Líquida	% de Dep. Pes. / Rec. Cor. LÍq. ³	Receita Corrente da União	% de Dep. Pes. / Rec. Cor. União	
Acum. em 95	37.825	67.298	56,2	127.094	29,8	
Jan-96	3.966	7.194	55,1	11.374	34,9	
Fev	2.984	4.985	59,9	10.079	29,6	
Mar	2.817	9.486	29,7	14.456	19,5	
Abr	3.073	6.200	49,6	12.223	25,1	
Mai	2.953	5.866	50,3	11.217	26,3	
Jun	3.884	6.499	59,8	11.374	34,1	
Jul	3.009	5.777	52,1	12.472	24,1	
Ago	3.136	6.160	50,9	11.551	27,1	
Set	2.998	5.945	50,4	11.804	25,4	
Out	2.755	6.546	42,1	12.376	22,3	
Nov	3.929	6.210	63,3	11.842	33,2	
Dez	5.062	18.484	27,4	21.749	23,3	
Acum. em 1996	40.567	89.353	45,4	152.515	26,6	
Jan-97	4.020	7.738	52,0	13.119	30,6	
Fev	3.065	7.644	40,1	13.057	23,5	
Mar	3.120	8.194	38,1	13.684	22,8	
Abr	3.287	8.680	37,9	15.078	21,8	
Mai	3.401	6.983	48,7	13.333	25,5	
Jun	4.146	7.900	52,5	12.767	32,5	
Jul	3.393	9.613	35,3	15.669	21,7	
Ago	3.134	7.156	43,8	14.128	22,2	
Set	3.219	8.365	38,5	14.124	22,8	
Out	3.255	8.046	40,5	15.450	21,1	
Nov	4.347	6.944	62,6	13.941	31,2	
Dez	6.142	9.778	62,8	20.923	29,4	
Acum. em 1997	44.530	97.041	45,9	175.271	25,4	
Jan-98	3.748	12.299	30,5	16.781	22,3	
Fev	3.660	7.477	48,9	15.888	23,0	
Mar	3.577	12.585	28,4	19.335	18,5	
Abr	3.434	9.275	37,0	17.356	19,8	
Mai	3.405	6.856	49,7	14.218	24,0	
Jun	4.832	10.004	48,3	17.653	27,4	
Jul	3.511	8.141	43,1	15.702	22,4	
Ago	3.745	6.049	61,9	13.976	26,8	
Set	3.623	14.115	25,7	22.114	16,4	
Out	3.698	6.262	59,1	13.889	26,6	
Nov	5.073	5.891	86,1	13.458	37,7	
Dez	5.638	5.538	101,8	19.989	28,2	
Acum. em 1998	47.945	104.491	45,9	200.359	23,9	
Jan-99	4.241	12.842	33,0	16.781	25,3	
Fev	3.783	10.257	36,9	17.944	21,1	
Mar	4.013	7.271	55,2	18.611	21,6	

Elaborado: SEAP/MOG.

Fonte: STN/MF

1- Inclui administração direta (executivo civil e militar, legislativo e judiciário) e administração indireta (autarquias, fundações, empresas públicas e sociedade de economia mista).

2- Valores apurados pelo critério de competência.

3- O limite de participação das Despesas de Pessoal X Receita Corrente Líquida definido no L.C. nº 82/95 (Lei Camata), não poderá exceder a 60% em cada exercício financeiro.

- A Receita Corrente Líquida corresponde à Receita Corrente da União menos:

- . transferências constitucionais e legais;
- . contribuição para o PIS/PASEP;
- . benefícios previdenciários.

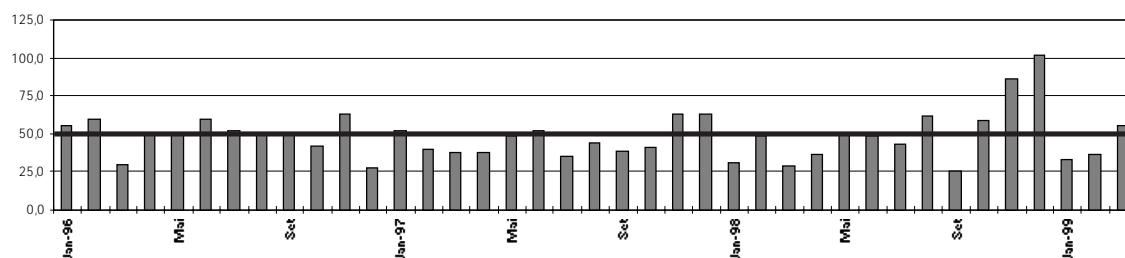
- Das Receitas Correntes estão deduzidos os val. relativos aos incentivos e restituições fiscais.

Das Receitas Correntes da União já estão deduzidos os valores relativos aos incentivos e às restituições fiscais.

Obs.: Os crescimentos da despesa de pessoal nos meses de dezembro ocorrem pelo aumento das contas:

- . Precatórios dos Ativos
- . Férias - Abono Constitucional e Pagamento Antecipado
- . Exercícios Anteriores
- . Restos a pagar

% de Despesa de Pessoal / Receita Corrente Líquida



1.36 - % de Participação da Despesa com Pessoal e Receita Corrente Líquida da União

	% de Despesa de Pessoal / Receita Corrente Líquida			
	Executivo	Legislativo	Judiciário	Total
Acum. em 95	50,6	1,8	3,8	56,2
Jan-96	49,6	1,9	3,6	55,1
Fev	52,6	2,9	4,4	59,9
Mar	26,6	0,9	2,2	29,7
Abr	44,5	1,4	3,7	49,6
Mai	44,9	1,5	3,9	50,3
Jun	52,2	2,4	5,2	59,8
Jul	46,6	2,0	3,5	52,1
Ago	45,6	1,5	3,9	50,9
Set	45,0	1,5	4,0	50,4
Out	37,1	1,0	4,0	42,1
Nov	57,7	0,6	5,0	63,3
Dez	23,0	1,8	2,5	27,4
Acum. em 1996	40,2	1,6	3,6	45,4
Jan-97	46,0	2,0	3,9	52,0
Fev	34,4	1,9	3,8	40,1
Mar	33,1	1,5	3,5	38,1
Abr	33,3	1,3	3,3	37,9
Mai	41,9	1,5	5,3	48,7
Jun	44,9	2,1	5,5	52,5
Jul	30,2	1,8	3,3	35,3
Ago	38,1	1,6	4,2	43,8
Set	33,7	1,2	3,5	38,5
Out	35,4	1,2	3,9	40,5
Nov	57,9	1,5	3,2	62,6
Dez	51,0	3,2	8,6	62,8
Acum. em 1997	39,7	1,8	4,4	45,9
Jan-98	23,7	1,3	5,5	30,5
Fev	37,8	2,1	9,0	48,9
Mar	23,2	1,3	3,9	28,4
Abr	31,2	1,5	4,3	37,0
Mai	42,3	1,8	5,6	49,7
Jun	43,3	1,3	3,8	48,3
Jul	35,1	2,2	5,8	43,1
Ago	54,0	2,1	5,8	61,9
Set	22,1	0,9	2,7	25,7
Out	51,5	1,6	5,9	59,1
Nov	77,6	2,0	6,5	86,1
Dez	84,6	6,0	11,2	101,8
Acum. em 1998	38,8	1,8	5,3	45,9
Jan-99	26,8	1,4	4,8	33,0
Fev	29,0	1,8	6,0	36,9
Mar	46,3	2,6	6,2	55,2

Elaborado: SEAP/M OG.

Fonte: STN/MF

Tabela construída com base na tabela 1.35.

2.1 - Quantitativo de Servidores da União por Situação Funcional

Posição - mar/99				
	<i>ATIVOS</i>	<i>APOSENTADOS</i>	<i>INST. PENSÃO</i>	<i>TOTAL</i>
Executivo	510.262	396.377	195.272	1.101.911
- Administ. Direta	216.713	227.740	145.243	589.696
- Autarquias	197.516	136.070	40.203	373.789
- Fundações	96.033	32.567	9.826	138.426
BACEN	4.591	2.897	246	7.734
MPU	6.859	1.495	606	8.960
Emp. Públicas	29.818	-	-	29.818
Soc. Economia Mista	7.979	-	-	7.979
Militares	301.382	127.048	161.093	589.523
Legislativo	18.626	5.478	2.317	26.421
Judiciário	77.524	7.402	4.833	89.759
Total	957.041	540.697	364.367	1.862.105
Transf. Intergovernamentais ¹	103.717	34.151	20.800	158.668

Elaborado: SEAP/MOG.

Fonte: SEAP/MOG e STN/MF

1 - Nº de Empregados de outras esferas de Governo pagos com recursos das transferências Intergovernamentais.

2.2 - Participação do Quantitativo de Servidores da União por Situação Funcional em %

Posição - mar/99				
	<i>ATIVOS</i>	<i>APOSENTADOS</i>	<i>INST. PENSÃO</i>	<i>TOTAL</i>
Executivo	46,3	36,0	17,7	100,0
- Administ. Direta	36,7	38,6	24,6	100,0
- Autarquias	52,8	36,4	10,8	100,0
- Fundações	69,4	23,5	7,1	100,0
BACEN	59,4	37,5	3,2	100,0
MPU	76,6	16,7	6,8	100,0
Emp. Públicas	100,0	-	-	100,0
Soc. Economia Mista	100,0	-	-	100,0
Militares	51,1	21,6	27,3	100,0
Legislativo	70,5	20,7	8,8	100,0
Judiciário	86,4	8,2	5,4	100,0
Total	51,4	29,0	19,6	100,0
Transf. Intergovernamentais	65,4	21,5	13,1	100,0

Elaborado: SEAP/MOG.

Fonte: SEAP/MOG e STN/MF

2.3 - Quantitativo (força de trabalho) de Servidores Civis Ativos do Poder Executivo por Ministérios/Entidade

Posição - mar/99

	Quantitativo ¹	Participação %
Presidência ²	5.365	1,05
EMFA	1.641	0,32
AGU	2.099	0,41
Ex-Ministérios	15	0,00
Ex-Territórios	24.336	4,77
Aeronáutica	9.009	1,77
Agricultura	11.124	2,18
Assuntos Fundiários	5.948	1,17
Ciência e Tecnologia	4.334	0,85
Comunicações	1.426	0,28
Cultura	2.678	0,52
Educação	167.382	32,80
Esportes	196	0,04
Exército	12.013	2,35
Fazenda	27.783	5,44
Ind. e Comércio	2.380	0,47
Justiça	22.889	4,49
Marinha	10.988	2,15
Meio-Ambiente	8.299	1,63
Minas e Energia	1.910	0,37
Planejamento	13.583	2,66
Previdência	43.311	8,49
Relações Exteriores	3.101	0,61
Saúde	115.796	22,69
Trabalho	7.953	1,56
Transporte	4.703	0,92
Total	510.262	100,0

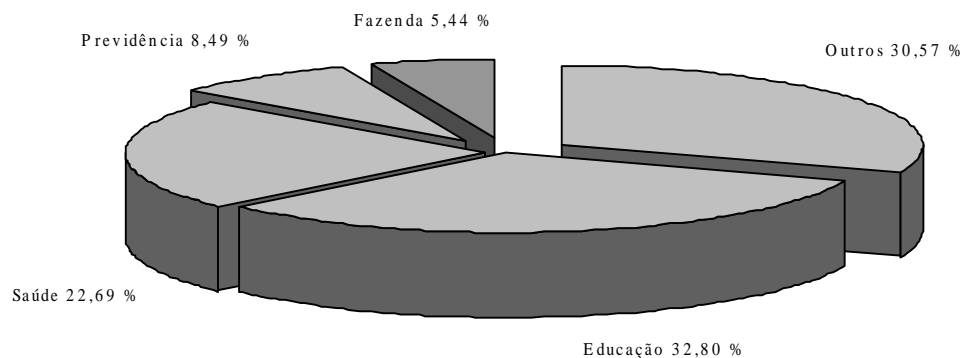
Fonte: SEAP/MOG.

Força de Trabalho = quantidade de vínculo (-) exercício descentralizado (-) lotação provisória (-) cedido.

1 - Inclui Administração Direta, Fundações e Autarquias do Poder Executivo.

2 - Inclui os servidores da Vice-Presidência, AEB, CNEN e da SAE.

Distribuição de Servidores Civis Ativos por Ministérios - %



3.1 - Distribuição de Servidores Civis do Poder Executivo por Faixa de Remuneração - em %

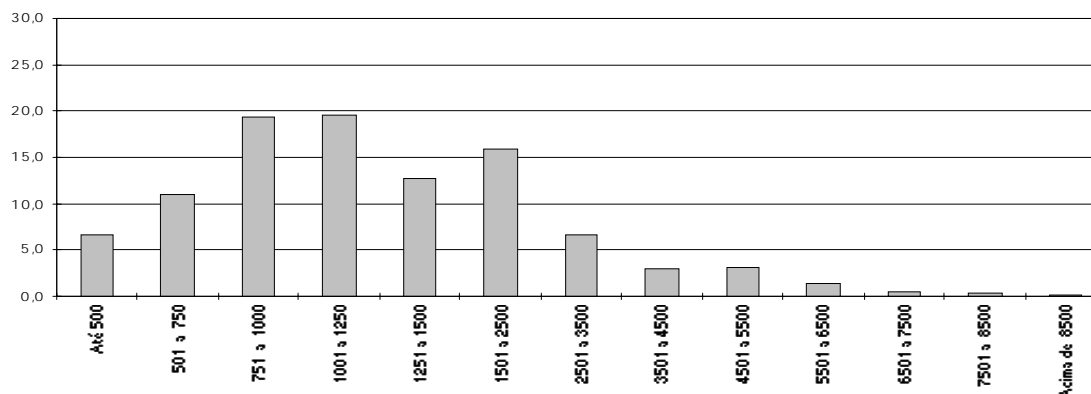
Posição - mar/99

R\$	Ativos (A)		Aposentados (B)		Total (A)+(B)	
	Mês	Média	Mês	Média	Mês	Média
	12 ult.meses		12 ult.meses		12 ult.meses	
Até 500	3,4	5,2	7,7	8,5	5,2	6,6
De 501 a 750	9,7	11,6	8,6	10,3	9,2	11,0
De 751 a 1000	15,0	19,3	17,3	19,3	16,0	19,3
De 1001 a 1250	21,8	18,8	21,9	20,4	21,8	19,5
De 1251 a 1500	15,4	13,6	13,2	11,3	14,5	12,6
De 1501 a 2500	18,5	16,8	14,8	14,4	16,9	15,8
De 2501 a 3500	7,3	6,9	6,5	6,2	7,0	6,6
De 3501 a 4500	3,8	3,1	3,1	2,8	3,5	3,0
De 4501 a 5500	3,8	3,5	2,9	2,8	3,4	3,2
De 5501 a 6500	0,9	0,8	2,3	2,3	1,5	1,4
De 6501 a 7500	0,3	0,2	0,8	0,8	0,5	0,5
De 7501 a 8500	0,1	0,1	0,5	0,5	0,3	0,3
Acima de 8.500	0,1	0,1	0,5	0,4	0,3	0,2
Total	100,0	100,0	100,0	100,0	100,0	100,0

Fonte: SEAP/M.O.G.

A variação de % entre: mês e média dos 12 últimos meses, decorre da aplicação do % de integralização dos 28,86%, pagas a partir de jul/98.

**Distribuição % por Faixa de Remuneração
média dos últimos 12 meses**



3.2 - Remuneração Média* de Servidores da União por Situação Funcional

Posição - mar/99

	<i>ATIVOS</i>	<i>APOSENTADOS</i>	<i>INST. PENSÃO</i>	<i>TOTAL</i>
Executivo ^{1,2}	1.982	1.850	1.414	1.829
- Administ. Direta	2.029	1.498	1.180	1.613
- Autarquias	1.829	2.177	1.930	1.963
- Fundações	1.706	1.687	1.107	1.658
Emp. Públicas	2.837	-	-	2.837
Soc. Economia Mista	2.677	-	-	2.677
Militares	1.400	2.274	1.441	1.604
Legislativo	5.441	7.007	3.248	5.540
Judiciário	4.614	5.614	3.295	4.705
Transf. Intergovernamentais	-	-	-	1.094

Elaborado: SEAP/MOG.

Fonte: SEAP/MOG e STN/MF

1- Inclui na administração direta o MPU

2- Inclui nas autarquias o BACEN

Média dos últimos 12 meses

* Corresponde à despesa total dividido pelo nº servidores

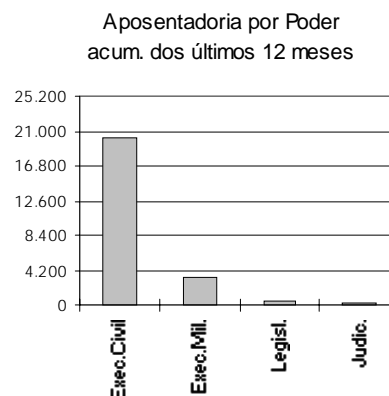
4.1 - Quantitativo de Aposentadorias por Poder

Posição - dez/98

	Composição				Variação %	
	Mês	%	Acum.12 últ.meses	%	Mês Anterior	Mesmo Mês Ano Anterior
Executivo	2.318	98,6	23.013	97,5	22,8	-24,1
Civil	2.096	89,2	19.755	83,7	9,1	-17,6
Militar	222	9,4	3.258	13,8	17,2	-35,5
Legislativo	14	0,6	399	1,7	-5,0	-62,0
Judiciário	18	0,8	188	0,8	200,0	-10,0
Total	2.350	100	23.600	100,0	22,8	-24,7

Elaborado: SEAP/MOG.

Fonte: SFC/MF.



4.2 - Quantitativo de Aposentadorias dos Civis do Poder

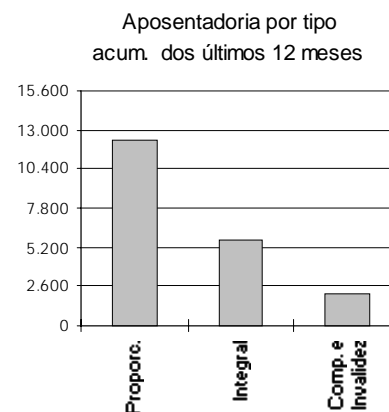
Executivo

Posição - dez/98

	Composição				Variação %	
	Mês	%	Acum.12 últ.meses	%	Mês Anterior	Mesmo Mês Ano Anterior
Integral	534	25,5	5.540	28,0	11,7	-22,9
Proporcional	1.313	62,6	12.035	60,9	6,2	-19,1
Com p. e Invalidez	249	11,9	2.180	11,0	20,3	9,2
Total	2.096	100,0	19.755	100,0	9,1	-17,6

Elaborado: SEAP/MOG.

Fonte: SFC/MF



APOSENTADOS

4.3 - Quantitativo de Aposentadorias do Poder Executivo Civil por Cargo

Posição - dez/98

	Mês					Acumulado 12 últimos meses				
	Integral Proporc. Compuls. ¹			Total		Integral Proporc. Compuls. ¹			Total	
	a	b	c	a+b+c	Part.%	a	b	c	a+b+c	Part.%
Ag. Administrativo	58	251	33	342	16,3	573	2.263	253	3.089	15,6
Médico	38	114	13	165	7,9	249	915	144	1.308	6,6
Professor Adj./3º Grau	69	31	4	104	5,0	631	349	65	1.045	5,3
Aux. Enfermagem	32	84	18	134	6,4	244	650	133	1.027	5,2
Aux. Op. Serv. Diversos	17	64	8	89	4,2	238	563	142	943	4,8
Assist. Administração	13	52	9	74	3,5	99	402	91	592	3,0
Ag. Portaria	17	26	11	54	2,6	116	228	89	433	2,2
Ag. Saúde Pública	13	18	7	38	1,8	188	145	65	398	2,0
Assistente Social	5	15	0	20	1,0	50	232	5	287	1,5
Motorista	10	21	6	37	1,8	139	209	65	413	2,1
Patrulheiro Rodoviário	53	1	4	58	2,8	215	3	13	231	1,2
Enfermeiro	4	28	0	32	1,5	46	194	16	256	1,3
Professor 1º/ 2º Grau	23	6	4	33	1,6	488	117	34	639	3,2
Outros	182	602	132	916	43,7	2.264	5.765	1.065	9.094	46,0
Total	534	1.313	249	2.096	100,0	5.540	12.035	2.180	19.755	100,0

Elaborado: SEAP/MOG.

Fonte: SFC/MF.

1 - Inclui aposentados por invalidez.

Informações Anuais e Analíticas

1.1 - Despesas com Pessoal da União - Acumulado no Ano
Valores Reais (base-dez/97)

	<i>R\$ bilhões</i> ¹	<i>Índice (1987=100)</i>	<i>em % do PIB</i>
87	19,7	100,0	3,46
88	24,2	122,7	4,26
89	29,9	151,6	6,68
90	34,4	174,7	6,42
91	28,2	143,3	4,83
92	23,0	116,7	4,58
93	31,1	157,7	4,89
94	35,9	181,9	5,06
95	46,6	236,5	5,76
96	45,3	229,8	5,43
97	45,7	231,7	5,74
98	47,4	240,5	5,31
99 ²	47,8	242,7	

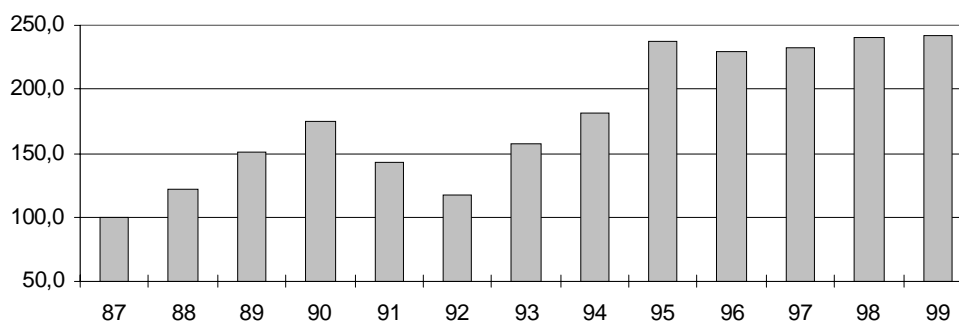
Elaborado: SEAP/MOG.

Fonte : SEAP/MOG.

1- Corrigidos pelo IGP-DI/FGV. Valores apurados pelo critério de competência.

2- Acumulado de abr/98 a mar/99.

Índice de despesa com Pessoal - acumulado no ano
1987=100



DESPESAS

1.2 - Relação da Despesa com Pessoal da União e à Receita Disponível ^{1,2}

	<i>Despesas Pessoal</i>	<i>Receita Disponível</i>	<i>% da Desp. Pessoal em</i>
	<i>% var no ano</i>	<i>% var no ano</i> ³	<i>relação à Rec. Disponível</i> ⁴
Média 82/84			38,3%
Média 85/86			38,8%
87	12,2%	-6,1%	44,0%
88	13,4%	-10,7%	55,8%
89	-9,9%	9,3%	46,0%
90	33,5%	2,2%	60,1%
91	-33,7%	-31,2%	57,9%
92	-6,7%	-5,5%	57,2%
93	27,4%	20,8%	60,4%
94	43,2%	53,8%	56,2%
95	22,8%	10,2%	62,6%
96	-1,7%	-0,9%	62,1%
97	0,5%	12,5%	55,5%
98	6,5%	17,7%	50,2%
99 ⁵	-0,3%	-2,6%	51,4%

aborado: SEAP/MOG.

Fonte: Exec. Financeira do Tesouro Nacional; dados levantados pelo critério de ~~caixa~~ (liberação), que difere do utilizado na tabela 1.1; portanto, as variações no gasto com pessoal apresentam alguma diferença em relação ao mesmo cálculo baseado em valores da Tabela 1.1.

1- O objetivo desta tabela é mostrar:

- a estreita correlação entre as variações anuais nas despesas de pessoal e na receita disponível nos últimos anos e;
- a evolução da parcela da receita disponível destinada ao pagamento de pessoal.

2- Os valores são de dez/96 e foram deflacionados pelo INPC/IBGE.

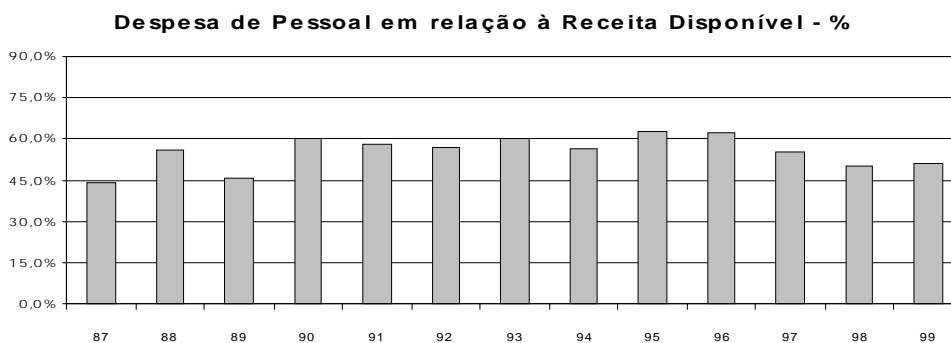
3- Receita disponível = Rec. trib. líquida (-) liberações vinculadas

Receita trib. líquida = Rec. trib. bruta (-) incentivos fiscais

Liberações vinculadas = transferências legais e constitucionais

4- Esse cálculo não corresponde ao critério estabelecido pela L. C. 82/95 (Lei Camata), que considera também, entre outros, as receitas e despesas da Previdência Social não incluídas aqui.

5- Acumulado de mar/98 a fev/99.



1.3 - Despesa com Pessoal da União - por Poder

	Valores Reais (base-dez/97) ¹				R\$ milhões
	<i>Executivo</i>	<i>Legislativo</i>	<i>Judiciário</i>	<i>Transferências Intergovern.</i>	<i>Total</i>
1987	17.057	629	716	1.313	19.715
1988	21.236	844	834	1.275	24.189
1989	25.578	1.000	1.510	1.796	29.884
1990	28.891	1.106	2.085	2.365	34.448
1991	23.599	975	1.872	1.797	28.243
1992	19.162	777	1.700	1.360	22.999
1993	25.812	862	2.461	1.948	31.083
1994	30.013	977	2.624	2.251	35.865
1995	38.933	1.493	3.410	2.800	46.635
1996	37.902	1.601	3.521	2.289	45.314
1997	37.450	1.752	4.367	2.121	45.691
1998	37.949	1.835	5.517	2.118	47.418
1999 ²	38.448	1.892	5.276	2.226	47.843

Elaborado: SEAP/MOG.

Fonte: Tesouro Nacional; os dados foram apurados pelo critério de competência.

1- Corrigidos pelo IGP-DI/FGV.

2- Acumulado de abr/98 a mar/99.

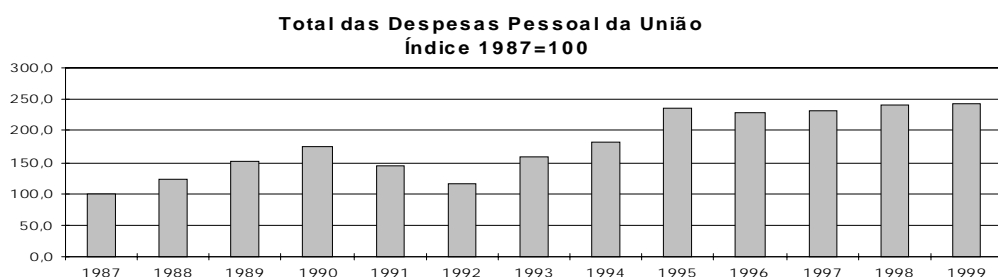
1.4 - Despesas com Pessoal da União - por Poder

	Índice 1987 = 100 ¹				
	<i>Executivo</i>	<i>Legislativo</i>	<i>Judiciário</i>	<i>Transferências Intergovern.</i>	<i>Total</i>
1987	100,0	100,0	100,0	100,0	100,0
1988	124,5	134,0	116,5	97,1	122,7
1989	150,0	158,9	210,9	136,8	151,6
1990	169,4	175,8	291,1	180,2	174,7
1991	138,4	154,9	261,4	136,9	143,3
1992	112,3	123,5	237,4	103,6	116,7
1993	151,3	137,0	343,6	148,4	157,7
1994	176,0	155,2	366,4	171,4	181,9
1995	228,3	237,1	476,3	213,2	236,5
1996	222,2	254,4	491,7	174,3	229,8
1997	219,6	278,4	609,8	161,6	231,8
1998	222,5	291,5	770,4	161,3	240,5
1999	225,4	300,6	736,9	169,6	242,7

Elaborado: SEAP/MOG.

Fonte: Tesouro Nacional; os dados foram apurados pelo critério de competência.

1- Tabela feita com base na Tabela 1.3.



DESPESAS

1.5 - Despesa com Pessoal da União - Ativos e Aposentados Valores Reais (base-dez/97) ¹

R\$ milhões

	Ativos	Aposentados	Benefícios	Transferências	Total
			Globais e Ajustes	Intergover.	
1987	12.537	4.577	1.294	1.313	19.721
1988	15.965	5.746	1.203	1.275	24.189
1989	19.649	6.850	1.588	1.796	29.883
1990	23.177	8.878	27	2.365	34.448
1991	19.673	6.773	0	1.797	28.243
1992	15.438	6.201	0	1.360	22.999
1993	17.361	11.773	0	1.948	31.083
1994	19.348	14.701	-435	2.251	35.865
1995	25.647	18.186	0	2.799	46.632
1996	24.677	18.350	0	2.287	45.313
1997	24.729	18.837	0	2.123	45.689
1998	24.774	20.526	0	2.118	47.418
1999 ²	24.752	20.865	0	2.226	47.843

Elaborado: SEAP/MOG.

Fonte : Tesouro Nacional; os dados foram apurados pelo critério de competência.

1- Corrigidos pelo IGP-DI/FGV.

2- Acumulado de abr/98 a mar/99.

1.6 - Despesa com Pessoal da União - Ativos e Aposentados Índice 1987 = 100 ¹

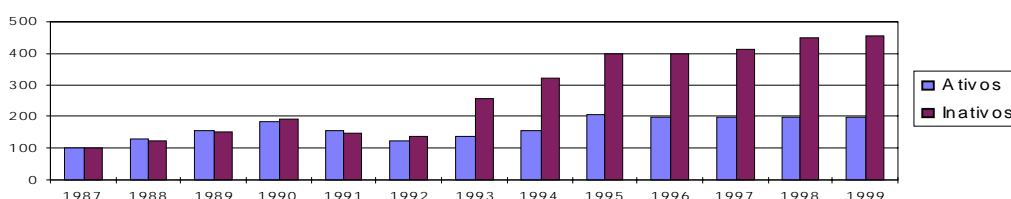
	Ativos	Aposentados	Benefícios	Transferências	Total
			Globais e Ajustes	Intergover.	
1987	100,0	100,0	100,0	100,0	100,0
1988	127,3	125,5	93,0	97,1	122,7
1989	156,7	149,7	122,7	136,8	151,5
1990	184,9	194,0	2,1	180,2	174,7
1991	156,9	148,0	0,0	136,9	143,2
1992	123,1	135,5	0,0	103,6	116,6
1993	138,5	257,2	0,0	148,4	157,6
1994	154,3	321,2	-33,6	171,4	181,9
1995	204,6	397,3	0,0	213,2	236,5
1996	196,8	400,9	0,0	174,2	229,8
1997	197,3	411,6	0,0	161,7	231,7
1998	197,6	448,5	0,0	161,3	240,5
1999	197,4	455,9	0,0	169,6	242,6

Elaborado: SEAP/MOG.

Fonte : Tesouro Nacional; os dados foram apurados pelo critério de competência.

1- Tabela construída com base na Tabela 1.5.

Despesa com Pessoal da União - Ativos e Aposentados
Índice 1987=100



**1.7 - Composição da Despesa com Pessoal da União
Ativos e Aposentados - em %**

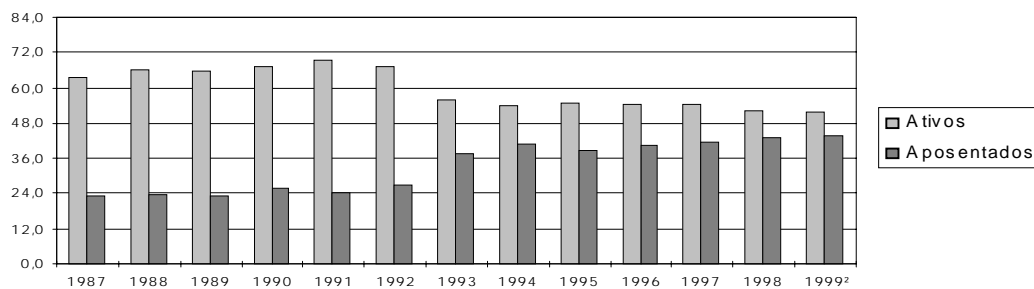
	<i>Ativos</i>	<i>Aposentados</i>	<i>Benefícios</i>		<i>Total</i>
			<i>Globais e Ajustes</i>	<i>Transferências Intergover.</i>	
1987	63,6	23,2	6,6	6,7	100,0
1988	66,0	23,8	5,0	5,3	100,0
1989	65,8	22,9	5,3	6,0	100,0
1990	67,3	25,8	0,1	6,9	100,0
1991	69,7	24,0	0,0	6,4	100,0
1992	67,1	27,0	0,0	5,9	100,0
1993	55,9	37,9	0,0	6,3	100,0
1994	53,9	41,0	1,2	6,3	100,0
1995	55,0	39,0	0,0	6,0	100,0
1996	54,5	40,5	0,0	5,0	100,0
1997	54,1	41,2	0,0	4,6	100,0
1998	52,2	43,3	0,0	4,5	100,0
1999 ²	51,7	43,6	0,0	4,7	100,0

Elaborado: SEAP/MOG.

Fonte : Tesouro Nacional; os dados foram apurados pelo critério de competência.

1- Acumulado de abr/98 a mar/99.

% de participação da despesa com ativos e aposentados em relação ao total



DESPESAS

1.8 - Variação Anual Acumulada da Despesa do Pessoal Civil do Poder Executivo

GRUPOS DE DESPESA	R\$ mil		
	1999 jan a mar	% var. em rel. ao mesmo per. ano ant.	Contribuição p/ variação (%)
ATIVOS	2.643.153	15,3	53,3
Vencimento Básico	583.389	5,9	4,9
Grat. de Cargos - GAE/GDP/etc	1.336.974	16,0	28,1
Peric.-Insal.-Especiais-Expostas	35.381	-12,3	-0,8
Grat. de Função - DAS/FG/etc	97.784	22,8	2,8
Anuênios	48.970	3,5	0,3
Décimos	85.464	19,7	2,1
Hora Extra	2.141	16,1	0,0
Outras despesas variáveis	50.921	-0,6	0,0
Desp. Variáveis - Pes. Militar	1.638	25,0	0,0
Obrigações Patronais	267.858	9,6	3,6
Férias	38.751	-371,6	8,0
13º Salário	93.883	41,9	4,2
APOSENTADOS E PENSIONISTAS	2.661.499	13,7	48,8
Aposentados	1.880.947	12,5	31,8
Pensionistas	780.459	16,9	17,1
13º Salário - Apos. e Pens.	94	-90,5	-0,1
Despesas de Exercícios Anteriores	1.912	-87,2	-2,0
Folha Suplementar	27.542	219,2	2,9
Sentenças Judiciárias	545.348	-3,5	-3,0
SUBTOTAL	5.879.455	12,6	100,0
Empresas Estatais	300.260		
TOTAL	6.179.714		

Elaborado: SEAP/MOG

Fonte: SEAP/MOG

**1.9 - Despesa dos Servidores Federais da União por Poder
Acumulado Ano**

Valores Reais - (base-dez/97)

R\$ milhões

		1995	1996	1997	1998	1999
PODER EXECUTIVO	Ativos	21.935	20.799	20.071	19.132	19.327
	Inativos	11.541	11.663	11.646	12.477	12.672
	Inst.Pensão	5.456	5.443	5.731	6.340	6.449
	TOTAL	38.932	37.905	37.449	37.949	38.448
- <i>Civis</i> ¹	Ativos	15.868	14.669	14.282	12.514	12.734
	Inativos	8.369	8.414	8.490	8.803	8.922
	Inst.Pensão	3.097	3.191	3.215	3.453	3.462
	TOTAL	27.334	26.274	25.987	24.770	25.118
- <i>Empresas Públicas</i>	Ativos	1.115	1.294	1.171	1.123	1.138
- <i>Soc.Economista Mista</i>	Ativos	291	284	273	285	275
- <i>Militares</i>	Ativos	4.662	4.552	4.345	5.211	5.180
	Inativos	3.172	3.249	3.156	3.674	3.750
	Inst.Pensão	2.359	2.252	2.516	2.886	2.987
	TOTAL	10.193	10.053	10.018	11.771	11.931
PODER LEGISLATIVO	Ativos	1.112	1.165	1.271	1.289	1.327
	Inativos	315	357	391	453	469
	Inst.Pensão	66	80	89	93	96
	TOTAL	1.492	1.602	1.751	1.835	1.892
PODER JUDICIÁRIO	Ativos	2.600	2.712	3.385	4.353	4.098
	Inativos	662	665	819	979	994
	Inst.Pensão	147	141	164	184	184
	TOTAL	3.409	3.518	4.368	5.517	5.276
SUB-TOTAL	Ativos	25.647	24.677	24.727	24.774	24.752
	Inativos	12.517	12.685	12.856	13.910	14.135
	Inst.Pensão	5.669	5.663	5.984	6.617	6.730
	TOTAL	43.833	43.025	43.567	45.301	45.617
TRANSFERÊNCIAS INTERGOVERNAMENTAIS		2.800	2.289	2.121	2.118	2.226
TOTAL		46.633	45.314	45.689	47.418	47.843

Elaborado: SEAP/MOG.

Fonte: SEAP/MOG e STN/MF

1. Inclui Administração Direta, Autarquias, Fundação, Bacen e MPU.

No ano de 1999 foram considerados os últimos 12 meses.

Corrigidos pelo IGP-DI/FGV.

SERVIDORES

2.1 - Quantitativo de Servidores Cíveis Federais da União por Poderes de 1991 a 1998

		1991	1992	1993	1994	1995	1996	1997	1998
PODER EXECUTIVO	Ativos	986.034	991.888	962.945	957.631	940.155	917.974	888.710	830.180
	Inativos	348.630	411.919	422.514	433.433	482.401	500.411	497.423	514.188
	Inst.Pensão	132.750	149.737	232.916	283.944	294.945	335.620	348.956	365.303
	TOTAL	1.467.414	1.553.544	1.618.375	1.675.008	1.717.501	1.754.005	1.735.089	1.709.671
- Cíveis									
- Administração Direta	Ativos	154.958	173.891	178.225	181.494	244.961	238.228	225.685	218.397
	Inativos	160.361	202.891	206.666	209.733	219.325	223.000	212.427	227.626
	Inst.Pensão	-	5.829	62.821	104.185	104.744	135.867	144.114	146.636
	TOTAL	315.319	382.611	447.712	495.412	569.030	597.095	582.226	592.659
- Autarquias	Ativos	321.738	324.125	301.844	279.383	208.994	211.063	203.854	198.452
	Inativos	72.500	87.697	90.086	94.502	120.777	126.553	129.518	135.354
	Inst.Pensão	-	4.676	21.786	25.688	33.766	37.202	38.767	40.402
	TOTAL	394.238	416.498	413.716	399.573	363.537	374.818	372.139	374.208
- Fundações	Ativos	121.679	122.854	112.829	122.143	113.734	105.445	102.186	96.871
	Inativos	12.014	15.448	16.982	19.070	24.790	28.346	30.677	32.195
	Inst.Pensão	-	757	5.969	7.187	6.012	8.846	9.439	9.894
	TOTAL	133.693	139.059	135.780	148.400	144.536	142.637	142.302	138.960
- Empresas Públicas	Ativos	37.106	36.688	36.280	36.042	35.932	32.086	30.420	30.955
	TOTAL	37.106	36.688	36.280	36.042	35.932	32.086	30.420	30.955
- Soc.Economista Mista	Ativos	20.553	19.927	19.394	16.101	15.712	8.729	5.117	7.974
	TOTAL	20.553	19.927	19.394	16.101	15.712	8.729	5.117	7.974
- Militares	Ativos	330.000	314.403	314.373	322.468	320.822	322.423	321.448	277.531
	Inativos	103.755	105.883	108.780	110.128	117.509	122.512	124.801	119.013
	Inst.Pensão	132.750	138.475	142.340	146.884	150.423	153.705	156.636	168.371
	TOTAL	566.505	558.761	565.493	579.480	588.754	598.640	602.885	564.915
PODER LEGISLATIVO	Ativos	15.016	-	17.043	-	17.402	17.623	19.155	18.787
	Inativos	8.050	-	3.439	-	4.221	4.078	4.771	4.798
	Inst.Pensão	1.433	-	-	-	1.992	2.087	2.192	2.339
	TOTAL	24.499	-	20.482	-	23.615	23.788	26.118	25.924
PODER JUDICIÁRIO	Ativos	-	-	-	65.132	64.561	69.646	74.504	76.207
	Inativos	-	-	-	13.712	14.831	11.518	13.680	15.225
	Inst.Pensão	-	-	-	-	3.122	3.917	4.373	4.775
	TOTAL	-	-	-	78.844	82.514	85.081	92.557	96.207
TOTAL GERAL	Ativos	-	-	-	-	1.022.118	1.005.243	982.369	925.174
	Inativos	-	-	-	-	501.453	516.007	515.874	534.211
	Inst.Pensão	-	-	-	-	300.059	341.624	355.521	372.417
	TOTAL	-	-	-	-	1.823.630	1.862.874	1.853.764	1.831.802

Elaborado: SEAP/MOG.

Fonte: SEAP/MOG, SOF/MOG e STN/MF

1. Pessoal Cível, Administração Direta, Autarquias e Fundações, não inclui BACEN e MPU.

Fonte: 1991, 1992, 1993, 1994, 1995, 1996, 1997 e 1998 SIAPE-MARE;

Em 1993 e 1994, a abertura para a administração Direta, Autarquias e Fundações está estimada a partir da distribuição percentual disponível de meses específicos de cada um destes anos;

Os dados de 1995, 1996, 1997 e 1998 referem-se ao mês de dezembro dos respectivos anos;

A conversão dos instituidores de pensão dos sistemas DATAPREV/INSS e APSIS/MF para o SIAPE começou no ano de 1992 e foi gradativa ao longo do tempo, por isso há uma grande evolução em alguns períodos.

Em 1994 e 1995, os servidores do antigo INAMSP (Autarquia) passaram para o Ministério da Saúde, por isso há uma mudança significativa do quantitativo na Administração Direta e nas Autarquias em 1995.

A partir de 1996 foi considerado o critério de Força de Trabalho=quantidade de vínculos (-) exercício descentralizado (-) lotação provisória (-) cedidos.

2. Empresas Públicas e sociedade de economia mista. Mês referência = dezembro.

Fonte: 1991/1994 - SEST/MPO;

Fonte: 1995 - SOF/MPO;

Fonte: 1996, 1997 e 1998 - STN/MF. Mês referência de Empresa Pública-novembro e de Sociedade de Economia Mista-dezembro.

Os aposentados e Instituidores de Pensão são pagos pela Previdência Social (DATAPREV/INSS);

Os quantitativos de funcionários referem-se somente àqueles pagos pelo Tesouro Nacional.

3. Pessoal Militar. Mês referência = novembro.

Fonte: 1991/1995 - EMFA

Fonte: 1996, 1997 e 1998 - SIAFI/MF

4. Poder Legislativo. Mês referência = novembro.

Fonte: 1991- REL. CPI PREV; 1993- Documentos internos relativos à prestação de contas do TCU; 1994- LDO e 1995- Portarias DOU, LDO/95 e ADMR(STN);

Fonte: 1996, 1997 e 1998 - SIAFI/MF

Os dados relativos a 1992 não foram fornecidos;

Induem cargos comissionados de livre provimento.

5. Poder Judiciário. Mês referência = dezembro.

Fonte: 1991/1995 - SOF/MPO e ADMP(STN)

Fonte: 1996, 1997 e 1998 - SIAFI/MF. Mês referência dezembro e novembro, respectivamente.

Obs.: Não consta BACEN e MPU

2.2 - Quantitativo (força de trabalho) de Servidores Civis do Poder Executivo dos Ex-Territórios¹ por Situação de Vínculo

	1996	%	1997	%	1998	%	1999 ²	%
<i>Ativos</i>	27.109	71,6	25.247	70,0	24.573	68,0	24.336	67,7
<i>Aposentados</i>	7.388	19,5	7.159	19,9	7.729	21,4	7.819	21,8
<i>Inst. de Pensão</i>	3.383	8,9	3.644	10,1	3.815	10,6	3.787	10,5
<i>Total</i>	37.880	100,0	36.050	100,0	36.117	100,0	35.942	100,0

Fonte: SEAP/MOG.

1- Inclui Acre, Amapá, Rondônia e Roraima

2- Posição de março

Inclui Servidores Civis da administração direta, fundações e autarquias do Poder Executivo

Em 1996, 1997 e 1998 foi considerado o quantitativo do mês de dezembro de cada ano.

Força de Trabalho= quantidade de vínculo (-) exercício descentralizado (-) lotação provisória (-) cedido

2.3 - Evolução do Quantitativo de Servidores Civis

	<i>Civis do Poder Executivo¹</i>	<i>Civis do Poder Executivo + Empregados das Estatais²</i>
1988	705.548	
1989	712.740	1.488.608
1990	628.305	1.312.682
1991 ³	598.375	1.238.817
1992 ⁴	620.870	1.261.037
1993	592.898	1.236.538
1994	583.020	1.216.058
1995	567.689	1.140.711
1996	554.736	1.068.063
1997 ⁵	531.725	994.805
1998	513.720	919.732
1999 ⁶	510.262	

Elaborado: SEAP/MOG.

Fonte: SEAP-SEST/MOG.

1 - Número de servidores civis ativos do Poder Executivo (adm. direta, autarquias e fundações).

- Até 1991, uma parcela significativa destes servidores eram celetistas.

2 - Inclui servidores civis ativos do Poder Executivo e empregados das estatais.

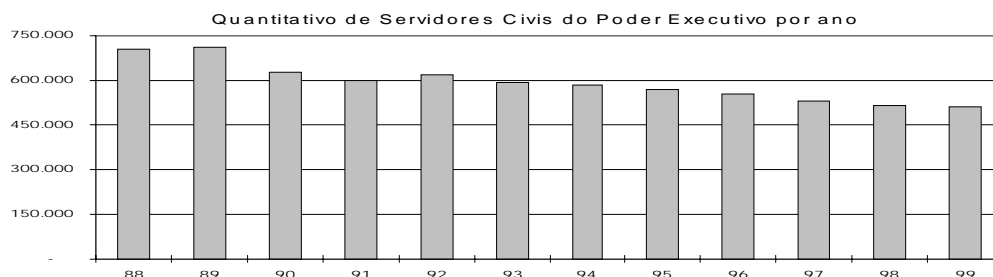
3 - Em 1991 => ocorreu desligamento de servidores - Gov. Collor.

4 - Em 1992 => ocorreu a reintegração dos servidores - Gov. Collor.

5 - A partir de jun/97 considerado o critério de Força de Trabalho

Força de Trabalho= quantidade de vínculo (-) exercício descentralizado (-) lotação provisória (-) cedido.

6 - Posição de março/99.



2.4 - Idade Média dos Servidores Civis do Poder Executivo por Situação de Vínculo ¹

Posição: jan/99

	Masculino	Feminino	Total
Ativos	43	42	43
Aposentados	67	61	65
Inst. de Pensão ²	59	57	59
Total	55	50	53

Fonte: SEAP/MOG.

1 - Inclui Servidores Civis da administração direta, fundações e autarquias do Poder Executivo

2 - No caso do Inst. de Pensão a idade média se refere idade do servidor quando do falecimento.

2.5 - Distribuição dos Servidores Civis Ativos do Poder Executivo por Sexo e Faixa Etária

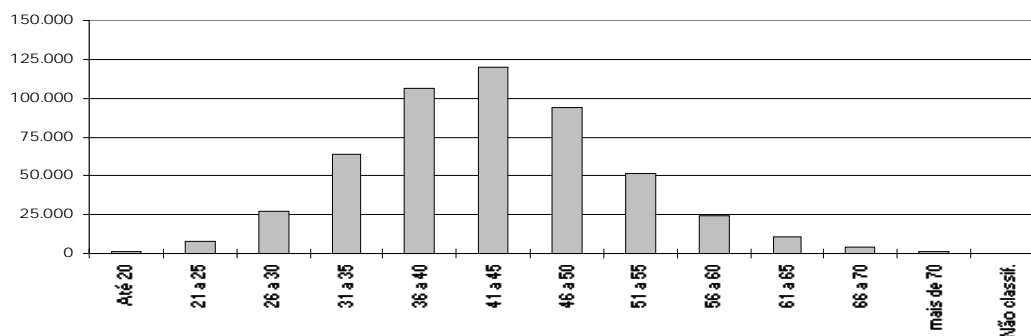
Posição - mar/99

Faixa Etária	Masculino		Feminino		Total	
	Quantid.	Part.%	Quantid.	Part.%	Quantid.	Part.%
Até 20	321	0,1	207	0,1	528	0,1
21 a 25	4.071	1,4	3.745	1,7	7.816	1,5
26 a 30	14.581	5,1	12.057	5,4	26.638	5,2
31 a 35	35.244	12,3	28.648	12,8	63.892	12,5
36 a 40	55.662	19,4	50.382	22,5	106.044	20,8
41 a 45	63.369	22,1	56.865	25,4	120.234	23,6
46 a 50	55.136	19,2	38.799	17,4	93.935	18,4
51 a 55	32.790	11,4	18.848	8,4	51.638	10,1
56 a 60	15.285	5,3	9.300	4,2	24.585	4,8
61 a 65	7.199	2,5	3.558	1,6	10.757	2,1
66 a 70	2.661	0,9	1.022	0,5	3.683	0,7
mais de 70	384	0,1	123	0,1	507	0,1
Não classificada ¹	2	0,0	3	0,0	5	0,0
Total	286.705	100,0	223.557	100,0	510.262	100,0

Fonte: SEAP/MOG.

1 - Não constam informações s/ sexo e idade no cadastro SIAPE.

Distribuição dos Servidores por Faixa Etária



2.6 - Quantitativo (força de trabalho) de Servidores Civis Ativos do Poder Executivo por Nível de Escolaridade¹ do Cargo

Nível	1996	%	1997	%	1998	%	1999 ³	%
Superior	185.579	33,5	182.303	34,3	177.694	34,6	176.579	34,6
Intermediario	321.408	57,9	302.503	56,9	289.797	56,4	287.298	56,3
Auxiliar	31.845	5,7	29.554	5,6	28.306	5,5	28.080	5,5
Sem Informação ²	15.934	2,9	17.365	3,3	17.923	3,5	18.305	3,6
TOTAL	554.767	100,0	531.732	100,0	513.722	100,0	510.265	100,0

Fonte: SEAP/MOG

1- Não inclui aposentados e instituidores de pensão, sendo considerados só cargo ocupados.

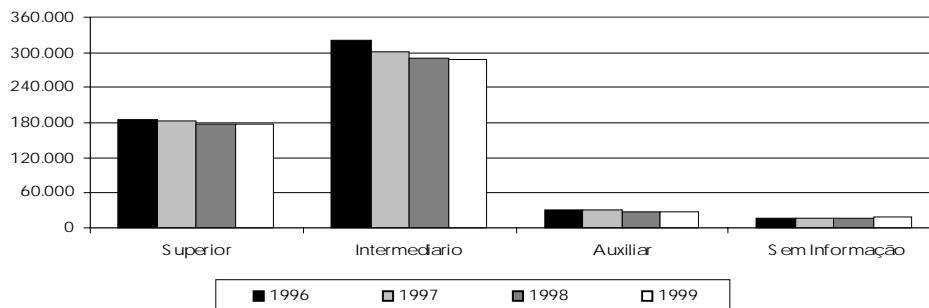
2- Funções - DAS (não tem informações de escolaridade para função) e sem informação no cadastro.

3 - posição mar/99

No ano de 1996, 1997, 1998 os dados são posição de dezembro

Força de Trabalho= quantidade de vínculo (-) exercício descentralizado (-) lotação provisória (-) cedido

Quantitativo de Serv. Civis Ativos Federais por Nível de Escolaridade do Cargo



2.7 - Distribuição dos Servidores Civis Ativos do Poder Executivo por Nível de Escolaridade do Servidor

Posição - mar/99

Nível Escolaridade	Distribuição
Analfabeto	0,3%
Alfabetizado sem cursos regulares	0,6%
Primeiro grau incompleto	11,8%
Primeiro grau	7,8%
Segundo grau incompleto	3,7%
Segundo grau ou técnico	24,6%
Superior incompleto	4,3%
Superior	31,1%
Aperfeiçoamento / Espec. / Pós-Graduação	7,8%
Mestrado	4,9%
Doutorado ¹	3,3%
Não Classificada	0,0%
Total	100,0%

Fonte: SEAP/MOG.

1 - Inclui Phd, Livre docência e Pós-doutorado.

Informação é solicitada quando o servidor ingressa no serviço público, significa que poderá não estar atualizada em decorrência da reduzida periodicidade da atualização desta informação.

2.8 - Distribuição dos Servidores Civis Ativos do Poder Executivo e dos Trabalhadores do Set. Privado por Nível de Escolaridade

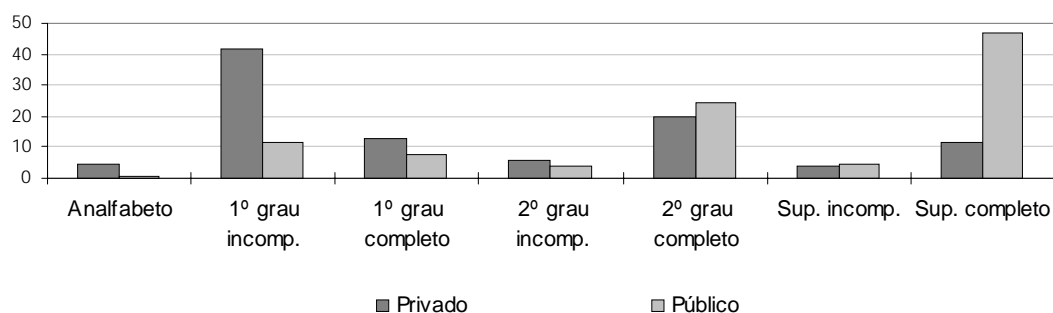
<i>Escolaridade</i>	<i>% Privado</i> ¹	<i>% Serv.Público</i> ²
Analfabeto	4,6	0,9
1º grau incompleto	41,4	11,8
1º grau completo	12,9	7,8
2º grau incompleto	5,7	3,7
2º grau completo	19,6	24,6
Superior incompleto	4,1	4,3
Superior completo	11,7	47,0
Total	100,0	100,0

Elaborado: SEAP/MOG.

1 - Anuário Estatístico do IBGE - posição do 3º trimestre de 1996 das Regiões Metropolitanas de Recife, Salvador, Belo Horizonte, Rio de Janeiro, São Paulo e Porto Alegre.

2 - SEAP/MOG, posição de mar/99.

Distribuição dos servidores do Poder Executivo e do Setor Privado por Nível de Escolaridade - %



2.9 - Quantitativo (força de trabalho) de Servidores Civis do Poder Executivo por Nível de Escolaridade do Cargo e por Ministério ¹

Posição - mar/99

	Superior		Intermediário		Auxiliar		Sem Informação ²		Total	
	Qtde	%	Qtde	%	Qtde	%	Qtde	%	Qtde	%
Presidência ³	1.359	25,3	1.363	25,4	96	1,8	2.548	47,5	5.366	100,0
EMFA	131	8,0	524	32,0	122	7,4	863	52,6	1.640	100,0
Ex-Ministérios	0	0,0	0	0,0	0	0,0	15	100,0	15	100,0
AGU	37	1,8	7	0,3	0	0,0	2.055	97,9	2.099	100,0
Ex-Territórios	8.812	36,2	13.341	54,8	2.180	9,0	3	0,0	24.336	100,0
Aeronautica	1.492	16,6	5.748	63,8	1.222	13,6	547	6,1	9.009	100,0
Agricultura	2.896	26,0	6.268	56,3	1.679	15,1	281	2,5	11.124	100,0
Assuntos Fundiários	1.416	23,8	4.280	72,0	3	0,1	249	4,2	5.948	100,0
Ciência e Tecnologia	1.998	46,1	2.063	47,6	69	1,6	204	4,7	4.334	100,0
Comunicações	69	4,8	577	40,5	4	0,3	776	54,4	1.426	100,0
Cultura	1.184	44,2	1.204	45,0	83	3,1	207	7,7	2.678	100,0
Educação	85.675	51,2	62.280	37,2	16.297	9,7	3.130	1,9	167.382	100,0
Esportes	28	14,3	77	39,3	2	1,0	89	45,4	196	100,0
Exército	1.988	16,5	8.228	68,5	1.729	14,4	68	0,6	12.013	100,0
Fazenda	10.401	37,4	15.922	57,3	703	2,5	757	2,7	27.783	100,0
Ind. e Comércio	749	31,5	1.256	52,8	48	2,0	327	13,7	2.380	100,0
Justiça	1.833	8,0	19.857	86,8	485	2,1	714	3,1	22.889	100,0
Marinha	1.459	13,3	7.324	66,7	1.603	14,6	602	5,5	10.988	100,0
Meio-Ambiente	2.212	26,7	5.525	66,6	186	2,2	376	4,5	8.299	100,0
Minas e Energia	450	23,6	877	45,9	35	1,8	548	28,7	1.910	100,0
Planejamento	2.710	20,0	9.642	71,0	63	0,5	1.168	8,6	13.583	100,0
Previdência	10.633	24,6	32.087	74,1	178	0,4	413	1,0	43.311	100,0
Relações Exteriores	1.819	58,7	1.245	40,1	5	0,2	32	1,0	3.101	100,0
Saúde	32.715	28,3	80.210	69,3	1.196	1,0	1.675	1,4	115.796	100,0
Trabalho	3.640	45,8	3.941	49,6	56	0,7	316	4,0	7.953	100,0
Transporte	873	18,6	3.452	73,4	36	0,8	342	7,3	4.703	100,0
Total	176.579	34,6	287.298	56,3	28.080	5,5	18.305	3,6	510.262	100,0

Fonte: SEAP/MOG.

1 - Não inclui aposentados e instituidores de pensão, sendo considerado só cargos ocupados.

2 - Não possui informação de escolaridade no cadastro SIAPE

3 - Inclui a Vice-Presidência, AEB, CNEN e a SAE.

4 - Força de trabalho = quantidade de vínculo (-) exercício descentralizado (-) lotação provisória (-) cedido.

2.10 - Quantitativo (força de trabalho) dos Servidores Públicos Civis do Poder Executivo por Órgão e Situação de Vínculo¹

Posição - mar/99

Estado	Ativos	%	Aposentados	%	Inst. Pensão	%	Total	%
Presidência ²	5.365	82,9	1.003	15,5	104	1,6	6.472	100,0
EMFA	1.641	76,5	417	19,4	86	4,0	2.144	100,0
AGU	2.099	99,2	14	0,7	3	0,1	2.116	100,0
Ex-Ministérios	15	100,0	0	0,0	0	0,0	15	100,0
Ex-Territórios	24.336	67,7	7.819	21,8	3.787	10,5	35.942	100,0
Aeronáutica	9.009	28,3	13.486	42,3	9.386	29,4	31.881	100,0
Agricultura	11.124	30,3	13.900	37,9	11.659	31,8	36.683	100,0
Assuntos Fundiários	5.948	53,5	4.367	39,3	797	7,2	11.112	100,0
Ciência e Tecnologia	4.334	69,4	1.684	27,0	224	3,6	6.242	100,0
Comunicações	1.426	3,4	21.661	51,5	19.012	45,2	42.099	100,0
Cultura	2.678	65,3	1.262	30,8	162	3,9	4.102	100,0
Educação	167.382	64,7	73.825	28,6	17.304	6,7	258.511	100,0
Esportes	196	95,1	10	4,9	0	0,0	206	100,0
Exército	12.013	32,7	14.226	38,8	10.458	28,5	36.697	100,0
Fazenda	27.783	39,2	26.778	37,7	16.395	23,1	70.956	100,0
Ind. e Comércio	2.380	71,0	806	24,0	167	5,0	3.353	100,0
Justiça	22.889	58,5	10.792	27,6	5.467	14,0	39.148	100,0
Marinha	10.988	35,2	11.336	36,3	8.912	28,5	31.236	100,0
Meio-Ambiente	8.299	34,2	10.947	45,1	5.029	20,7	24.275	100,0
Minas e Energia	1.910	49,5	1.340	34,7	611	15,8	3.861	100,0
Planejamento	13.583	56,4	8.889	36,9	1.608	6,7	24.080	100,0
Previdência	43.311	45,8	42.160	44,5	9.179	9,7	94.650	100,0
Relações Exteriores	3.101	60,8	1.352	26,5	648	12,7	5.101	100,0
Saúde	115.796	50,9	83.209	36,6	28.537	12,5	227.542	100,0
Trabalho	7.953	40,3	8.399	42,5	3.389	17,2	19.741	100,0
Transporte	4.703	5,6	36.695	43,8	42.348	50,6	83.746	100,0
Total	510.262	46,3	396.377	36,0	195.272	17,7	1.101.911	100,0

Elaborado: SEAP/MOG.

1 - Inclui os servidores civis da administração direta, autarquias e fundações do Poder Executivo.

2 - Inclui Vice-Presidência, AEB, CNEN e SAE

3 - Força de trabalho = quantidade de vínculo (-) exercício descentralizado (-) lotação provisória (-) cedido.

2.11 - Quantitativo dos Servidores Públicos Civis Ativos do Poder Executivo por Órgão, segundo o Sexo¹

Posição - mar/99

Estado	Masculino		Feminino		Total	
	Qtde	Part.%	Qtde	Part.%	Qtde	Part.%
Presidência ²	3.797	70,8	1.568	29,2	5.365	100,0
EM FA	872	53,1	769	46,9	1.641	100,0
AGU	994	47,4	1.105	52,6	2.099	100,0
Ex-Ministérios	4	26,7	11	73,3	15	100,0
Ex-Territórios	9.584	39,4	14.752	60,6	24.336	100,0
Aeronáutica	5.850	64,9	3.159	35,1	9.009	100,0
Agricultura	8.579	77,1	2.545	22,9	11.124	100,0
Assuntos Fundiários	3.919	65,9	2.029	34,1	5.948	100,0
Ciência e Tecnologia	2.797	64,5	1.537	35,5	4.334	100,0
Comunicações	818	57,4	608	42,6	1.426	100,0
Cultura	1.413	52,8	1.265	47,2	2.678	100,0
Educação	89.017	53,2	78.365	46,8	167.382	100,0
Esportes	84	42,9	112	57,1	196	100,0
Exército	5.616	46,7	6.397	53,3	12.013	100,0
Fazenda	16.278	58,6	11.505	41,4	27.783	100,0
Ind. e Comércio	1.376	57,8	1.004	42,2	2.380	100,0
Justiça	18.495	80,8	4.394	19,2	22.889	100,0
Marinha	8.105	73,8	2.883	26,2	10.988	100,0
Meio-Ambiente	5.843	70,4	2.456	29,6	8.299	100,0
Minas e Energia	1.221	63,9	689	36,1	1.910	100,0
Planejamento	8.440	62,1	5.143	37,9	13.583	100,0
Previdência	18.073	41,7	25.238	58,3	43.311	100,0
Relações Exteriores	1.850	59,7	1.251	40,3	3.101	100,0
Saúde	66.084	57,1	49.712	42,9	115.796	100,0
Trabalho	4.294	54,0	3.659	46,0	7.953	100,0
Transporte	3.302	70,2	1.401	29,8	4.703	100,0
Total	286.705	56,2	223.557	43,8	510.262	100,0

Elaborado: SEAP/MOG.

1 - Inclui os servidores civis da administração direta, autarquias e fundações do Poder Executivo.

2 - Inclui a Vice-Presidência, AEB, CNEN e SAE

SERVIDORES

2.12 - Quantitativo de Servidores das Carreiras da Administração Pública Federal

Posição - mar/99

Cargo / Carreira	Quantitativo de Servidores							
	Ativo		Aposentado		Instituidor de Pensão		Total	
	Total	Feminino	Total	Feminino	Total	Feminino	Total	
Gestão	- Analista de Comércio Exterior - NS	84	16,7%	-	-	-	-	84
	- Analista de Orçamento / Finanças e Controle - NS	1.131	29,9%	1.470	53,2%	246	21,1%	2.847
	- Gestor - NS	289	20,8%	1	0,0%	1	100,0%	291
	- Supervisor Médico Pericial - NS	185	36,2%	-	-	-	-	185
	- Técnico de Planejamento - TP 1500 - NS	36	33,3%	85	55,3%	6	33,3%	127
	- Técnico de Planejamento e Pesquisa - IPEA - NS	171	24,0%	264	25,4%	12	16,7%	447
	- Técnico de Orçamento / Finanças e Controle - NI	1.608	49,3%	1.081	63,5%	140	24,3%	2.829
Auditoria	- Auditor Fiscal do Tesouro Nacional - NS	7.002	26,4%	6.347	28,8%	5.847	4,2%	19.196
	- Técnico do Tesouro Nacional - NI	6.609	42,2%	5.458	68,5%	1.651	21,6%	13.718
Diplomacia	- 3º Secretário a Ministro 1ª Classe	952	18,8%	224	8,5%	216	1,9%	1.392
	- Oficial de Chancelaria - NS	722	62,9%	315	77,1%	60	21,7%	1.097
	- Assistente de Chancelaria - NI	636	56,4%	257	68,5%	54	24,1%	947
Jurídica	- Procurador Autárquico do INSS	868	41,4%	1.566	36,1%	567	5,1%	3.001
	- Procurador da Fazenda Nacional	387	35,1%	211	24,2%	72	1,4%	670
	- Advogado/Assistente Jurídico AGU	35	37,1%	3	66,7%	-	-	38
	- Advogado/Procurador de Autarquias e Fundações	2.019	41,8%	2.933	37,2%	598	6,7%	5.550
	- Defensor Público	25	56,0%	18	38,9%	15	0,0%	58
Polícia Federal	- Delegado - NS	681	11,6%	671	11,5%	214	0,9%	1.566
	- Censor - NS ¹	-	-	4	75,0%	6	33,3%	10
	- Perito - NS	273	27,8%	153	32,7%	46	4,3%	472
	- Escrivão - NI	1.026	25,7%	104	26,0%	58	3,4%	1.188
	- Agente - NI	4.801	6,4%	2.002	2,9%	2.827	1,3%	9.630
	- Papioscopista - NI	193	24,4%	121	19,8%	51	9,8%	365
Pesquisa em C & T	- Analista - NS	1.797	52,3%	1.204	51,6%	50	22,0%	3.051
	- Tecnologista - NS	4.082	40,5%	1.545	44,7%	69	14,5%	5.696
	- Pesquisador - NS	2.059	41,0%	604	45,7%	54	24,1%	2.717
	- Assistente - NI	7.006	40,3%	2.792	43,8%	271	15,1%	10.069
	- Técnico - NI	9.022	35,1%	3.621	44,3%	228	13,2%	12.871
	- Auxiliar Técnico - NA	72	34,7%	9	22,2%	1	0,0%	82
	- Auxiliar - NA	666	30,6%	187	24,6%	41	4,9%	894
Tecnologia Militar	- Engenheiro - NS	267	14,2%	41	7,3%	5	0,0%	313
Reforma Agrária	- Engenheiro Agrônomo - NS	485	13,4%	235	7,2%	35	0,0%	755
	- Fiscal de Cadastro e Tributação Rural - NS	116	51,7%	14	50,0%	-	-	130
	- Orientador de Assentamentos - NS	82	52,4%	14	42,9%	1	0,0%	97
Fiscalização	- Fiscal de Contribuições Previdenciárias - INSS	3.887	46,0%	5.775	33,9%	2.569	4,0%	12.231
	- Assistente Social - Mtb	20	100,0%	36	94,4%	2	50,0%	58
	- Engenheiro - Mtb	352	27,3%	69	10,1%	25	0,0%	446
	- Fiscal do Trabalho - Mtb	2.439	39,9%	2.169	41,3%	636	6,6%	5.244
	- Médico do Trabalho - 40 horas - Mtb	304	25,0%	101	21,8%	38	2,6%	443
	- Engenheiro Agrônomo - MAARA	764	11,8%	690	6,1%	606	1,0%	2.060
	- Farmacêutico - MAARA	33	81,8%	18	44,4%	2	0,0%	53
	- Químico - MAARA	41	63,4%	45	40,0%	23	4,3%	109
	- Zootecnista - MAARA	13	15,4%	4	0,0%	1	0,0%	18
Docente	- Professor Superior (Auxiliar a Titular)	48.753	39,4%	23.491	39,9%	4.708	6,7%	76.952
	- Professor de 1º e 2º graus (A a E)	22.157	54,5%	8.539	60,5%	1.510	20,2%	32.206
CVM	- Advogado - NS	21	28,6%	7	85,7%	-	-	28
	- Analista - NS	99	15,2%	48	29,2%	4	25,0%	151
	- Inspetor - NS	52	11,5%	18	22,2%	5	0,0%	75
	- Cargos de Nível Intermediário	135	45,2%	68	76,5%	4	75,0%	207
SUSEP	- Analista Técnico - NS	136	34,6%	103	44,7%	11	9,1%	250
	- Assistente Social - NS	1	100,0%	-	-	-	-	1
	- Médico - NS	2	50,0%	-	-	-	-	2
	- Procurador Autárquico - NS	25	24,0%	26	57,7%	1	0,0%	52
	- Cargos de Nível Intermediário	98	51,0%	187	49,2%	32	6,3%	317
PCC	- Cargos de Nível Superior	73.586	47,5%	61.333	45,4%	18.331	7,3%	153.250
	- Cargos de Nível Intermediário	246.826	46,8%	232.801	39,4%	128.523	6,7%	608.150
	- Cargos de Nível Auxiliar	27.342	40,3%	22.778	14,9%	23.125	3,5%	73.245
DACTA	- Cargos de Nível Superior	20	5,0%	5	0,0%	-	-	25
	- Cargos de Nível Intermediário	192	19,8%	43	25,6%	7	14,3%	242
IPEA	- Cargos de Nível Superior	47	38,3%	100	56,0%	2	50,0%	149
	- Cargos de Nível Intermediário	194	33,0%	171	65,5%	9	44,4%	374
PC²	- Cargos de Nível Superior	79	17,7%	25	8,0%	29	10,3%	133
	- Cargos de Nível Intermediário	989	25,6%	793	1,3%	924	1,6%	2.706
Min. da Justiça	- Policial Rodoviário Federal - NI	7.963	5,8%	2.945	0,4%	689	1,9%	11.597
	- Não Classificado ³	3	33,3%	2	50,0%	1	0,0%	6
	- Sem Cargo ⁴	18.302	41,0%	433	42,3%	13	0,0%	18.748
Total	510.262	43,8%	396.377	39,1%	195.272	6,4%	1.101.911	

Fonte: SEAP/MOG

NS - Nível Superior

NI - Nível Intermediário

NA - Nível Auxiliar

¹ Extinção, conforme Lei nº 9.688, de 06/07/98.

² Polícia Civil do Ex-Território

³ Código de cargo não compatível no cadastro SIAPE

⁴ Servidores sem vínculo e requisitados de outros órgãos da administração direta, autarquias, fundações, empresas e outras esferas

2.13 - Distribuição % dos Servidores das Carreiras Ativos por Faixa Etária da Administração Pública Federal

Posição - mar/99	Cargo / Carreira	Faixa Etária					
		Até 30	31 a 40	41 a 50	51 a 60	Mais de 60	Não Classificado
Gestão	- Analista de Comércio Exterior - NS	50,0%	38,1%	11,9%	0,0%	0,0%	0,0%
	- Analista de Orçamento / Finanças e Controle - NS	24,7%	37,8%	29,9%	7,2%	0,4%	0,0%
	- Gestor - NS	37,7%	42,6%	15,9%	3,5%	0,3%	0,0%
	- Supervisor Médico Pericial - NS	5,4%	48,1%	37,8%	7,6%	1,1%	0,0%
	- Técnico de Planejamento - TP 1500 - NS	0,0%	0,0%	61,1%	33,3%	5,6%	0,0%
	- Técnico de Planejamento e Pesquisa - IPEA - NS	24,6%	31,0%	32,7%	11,1%	0,6%	0,0%
Auditoria	- Técnico de Orçamento / Finanças e Controle - NI	23,9%	39,7%	31,5%	4,4%	0,6%	0,0%
	- Auditor Fiscal do Tesouro Nacional - NS	6,0%	33,8%	41,0%	16,1%	3,1%	0,0%
Diplomacia	- Técnico do Tesouro Nacional - NI	21,6%	41,7%	30,7%	4,8%	1,2%	0,0%
	- 3º Secretário a Ministro 1ª Classe	11,3%	27,7%	28,9%	22,8%	9,2%	0,0%
	- Oficial de Chancelaria - NS	8,3%	28,3%	29,4%	27,0%	7,1%	0,0%
Jurídica	- Assistente de Chancelaria - NI	0,2%	22,3%	53,0%	19,0%	5,5%	0,0%
	- Procurador Autárquico do INSS	23,4%	31,2%	29,3%	13,1%	3,0%	0,0%
	- Procurador da Fazenda Nacional	19,4%	41,3%	21,7%	10,9%	6,7%	0,0%
	- Advogado/Assistente Jurídico AGU	11,4%	45,7%	22,9%	14,3%	5,7%	0,0%
	- Advogado/Procurador de Autarquias e Fundações	10,8%	27,7%	39,7%	17,0%	4,8%	0,0%
Polícia Federal	- Defensor Público	0,0%	4,0%	56,0%	24,0%	16,0%	0,0%
	- Delegado - NS	14,0%	33,5%	43,6%	8,5%	0,4%	0,0%
	- Perito - NS	15,8%	31,9%	45,4%	7,0%	0,0%	0,0%
	- Escrivão - NI	22,2%	46,3%	31,2%	0,3%	0,0%	0,0%
	- Agente - NI	14,8%	43,9%	39,7%	1,5%	0,1%	0,0%
Pesquisa em C & T	- Papiloscopista - NI	9,8%	56,0%	31,6%	2,6%	0,0%	0,0%
	- Analista - NS	3,7%	32,9%	52,5%	9,1%	1,7%	0,0%
	- Tecnologista - NS	3,1%	34,3%	52,2%	9,1%	1,4%	0,0%
	- Pesquisador - NS	1,4%	26,8%	53,4%	15,8%	2,5%	0,0%
	- Assistente - NI	3,9%	40,8%	41,1%	11,4%	2,8%	0,0%
	- Técnico - NI	3,7%	36,2%	49,1%	9,5%	1,5%	0,0%
Tecnologia Militar	- Auxiliar Técnico - NA	9,7%	38,9%	29,2%	20,8%	1,4%	0,0%
	- Auxiliar - NA	7,8%	32,1%	34,1%	21,2%	4,8%	0,0%
	- Engenheiro - NS	0,0%	33,3%	59,2%	6,7%	0,7%	0,0%
	- Engenheiro Agrônomo - NS	5,2%	17,5%	58,1%	17,9%	1,2%	0,0%
	- Fiscal de Cadastro e Tributação Rural - NS	0,0%	36,2%	48,3%	15,5%	0,0%	0,0%
	- Orientador de Assentamentos - NS	0,0%	37,8%	48,8%	13,4%	0,0%	0,0%
	- Fiscal de Contribuições Previdenciárias - INSS	6,4%	29,0%	56,7%	6,7%	1,2%	0,0%
	- Assistente Social - Mtb	0,0%	45,0%	45,0%	10,0%	0,0%	0,0%
	- Engenheiro - Mtb	3,4%	34,1%	56,3%	6,0%	0,3%	0,0%
	- Fiscal do Trabalho - Mtb	10,4%	32,4%	32,6%	19,8%	4,8%	0,0%
Fiscalização	- Médico do Trabalho - 40 horas - Mtb	0,7%	14,1%	68,4%	16,8%	0,0%	0,0%
	- Engenheiro Agrônomo - MAARA	0,0%	14,3%	51,6%	31,2%	3,0%	0,0%
	- Farmacêutico - MAARA	0,0%	18,2%	75,8%	3,0%	3,0%	0,0%
	- Químico - MAARA	0,0%	9,8%	65,9%	22,0%	2,4%	0,0%
	- Zootecnista - MAARA	0,0%	23,1%	69,2%	7,7%	0,0%	0,0%
	- Professor Superior (Auxiliar a Titular)	7,7%	30,2%	40,6%	18,1%	3,4%	0,0%
	- Professor de 1º e 2º graus (A a E)	9,3%	38,4%	40,7%	10,1%	1,5%	0,0%
	- Advogado - NS	47,6%	23,8%	28,6%	0,0%	0,0%	0,0%
	- Analista - NS	17,2%	25,3%	47,5%	9,1%	1,0%	0,0%
	- Inspetor - NS	13,5%	46,2%	30,8%	9,6%	0,0%	0,0%
CVM	- Cargos de Nível Intermediário	9,6%	43,7%	41,5%	5,2%	0,0%	0,0%
	- Analista Técnico - NS	18,4%	37,5%	33,8%	7,4%	2,9%	0,0%
	- Assistente Social - NS	0,0%	0,0%	100,0%	0,0%	0,0%	0,0%
	- Médico - NS	0,0%	50,0%	50,0%	0,0%	0,0%	0,0%
SUSEP	- Procurador Autárquico - NS	36,0%	44,0%	4,0%	16,0%	0,0%	0,0%
	- Cargos de Nível Intermediário	14,3%	36,7%	42,9%	6,1%	0,0%	0,0%
	- Cargos de Nível Superior	2,5%	21,5%	52,3%	20,7%	3,0%	0,0%
PCC	- Cargos de Nível Intermediário	5,1%	37,1%	41,3%	13,7%	2,8%	0,0%
	- Cargos de Nível Auxiliar	7,5%	31,8%	34,9%	20,1%	5,6%	0,0%
	- Cargos de Nível Superior	0,0%	15,0%	70,0%	15,0%	0,0%	0,0%
DACTA	- Cargos de Nível Intermediário	0,0%	25,0%	71,4%	3,1%	0,5%	0,0%
	- Cargos de Nível Superior	2,1%	25,5%	70,2%	2,1%	0,0%	0,0%
IPEA	- Cargos de Nível Intermediário	3,1%	45,9%	47,9%	2,1%	1,0%	0,0%
	- Cargos de Nível Superior	0,0%	10,1%	63,3%	24,1%	2,5%	0,0%
PC¹	- Cargos de Nível Intermediário	0,7%	49,2%	39,5%	8,3%	2,2%	0,0%
	- Policial Rodoviário Federal - NI	27,3%	30,7%	30,2%	11,3%	0,5%	0,0%
Min. da Justiça	- Não Classificado ²	0,0%	33,3%	33,3%	33,3%	0,0%	0,0%
	- Sem Cargo ³	24,7%	26,5%	29,4%	15,0%	4,4%	0,0%
	Total	6,9%	33,3%	42,0%	14,9%	2,9%	0,0%

Fonte: SEAP/MOG.

NS - Nível Superior

NI - Nível Intermediário

NA - Nível Auxiliar

¹ Polícia Civil do Ex-Território² Código de cargo não compatível no cadastro SIAPE³ Servidores sem vínculo e requisitados de outros órgãos da administração direta, autarquias, fundações, empresas e outras esferas

2.14 - Quantitativo dos Servidores Públicos Civis do Poder Executivo por UF e Situação de Vínculo¹**Posição - mar/99**

Estado	Ativos	%	Aposentados	%	Inst. Pensão	%	Total	%
Acre	2.678	38,7	2.962	42,8	1.275	18,4	6.915	100,0
Alagoas	7.075	49,2	5.313	36,9	1.997	13,9	14.385	100,0
Amapá	9.922	71,2	2.799	20,1	1.216	8,7	13.937	100,0
Amazonas	9.241	65,2	3.744	26,4	1.197	8,4	14.182	100,0
Bahia	23.544	46,9	19.126	38,1	7.553	15,0	50.223	100,0
Ceará	17.025	39,8	18.196	42,5	7.564	17,7	42.785	100,0
Distrito Federal	44.842	43,1	27.193	26,2	31.926	30,7	103.961	100,0
Espírito Santo	8.579	51,0	6.403	38,1	1.829	10,9	16.811	100,0
Goiás	10.944	56,9	6.583	34,2	1.695	8,8	19.222	100,0
Maranhão	11.639	58,4	6.428	32,2	1.868	9,4	19.935	100,0
Mato Grosso	7.688	69,6	2.549	23,1	805	7,3	11.042	100,0
Mato Grosso do Sul	7.046	63,1	2.888	25,9	1.229	11,0	11.163	100,0
Minas Gerais	42.936	46,6	33.837	36,7	15.317	16,6	92.090	100,0
Pará	18.500	52,9	11.172	32,0	5.279	15,1	34.951	100,0
Paraíba	15.053	51,2	10.671	36,3	3.666	12,5	29.390	100,0
Paraná	15.623	49,4	11.646	36,8	4.361	13,8	31.630	100,0
Pernambuco	21.921	40,4	22.631	41,7	9.700	17,9	54.252	100,0
Piauí	6.773	44,6	6.159	40,6	2.250	14,8	15.182	100,0
Rio de Janeiro	108.529	37,5	117.155	40,5	63.919	22,1	289.603	100,0
Rio Grande do Norte	11.209	48,4	8.977	38,8	2.965	12,8	23.151	100,0
Rio Grande do Sul	26.861	48,7	21.149	38,4	7.125	12,9	55.135	100,0
Rondônia	14.406	83,4	1.696	9,8	1.170	6,8	17.272	100,0
Roraima	10.470	86,3	1.061	8,7	597	4,9	12.128	100,0
Santa Catarina	12.387	48,7	9.337	36,7	3.709	14,6	25.433	100,0
São Paulo	38.265	45,6	32.061	38,2	13.649	16,3	83.975	100,0
Sergipe	4.990	46,4	4.381	40,8	1.373	12,8	10.744	100,0
Tocantins	2.105	87,6	260	10,8	38	1,6	2.403	100,0
Sem informações ²	11	100,0	0	0,0	0	0,0	11	100,0
Total	510.262	46,3	396.377	36,0	195.272	17,7	1.101.911	100,0

Elaborado: SEAP/MOG.

1 - Inclui os servidores civis da administração direta, autarquias e fundações do Poder Executivo.

2 - Não consta informação no cadastro SIAPE.

2.15 - Quantitativo (força de trabalho) dos Servidores Públicos Civis do Poder Executivo por UF, segundo o Sexo¹

Posição - mar/99

Estado	Masculino		Feminino		TOTAL	
	Qtde	Part.%	Qtde	Part.%	Qtde	Part.%
Acre	1.912	71,4	766	28,6	2.678	100,0
Alagoas	4.052	57,3	3.023	42,7	7.075	100,0
Amapá	4.658	46,9	5.264	53,1	9.922	100,0
Amazonas	5.356	58,0	3.885	42,0	9.241	100,0
Bahia	14.350	60,9	9.194	39,1	23.544	100,0
Ceará	10.175	59,8	6.850	40,2	17.025	100,0
Distrito Federal	23.958	53,4	20.884	46,6	44.842	100,0
Espírito Santo	4.907	57,2	3.672	42,8	8.579	100,0
Goiás	6.411	58,6	4.533	41,4	10.944	100,0
Maranhão	7.173	61,6	4.466	38,4	11.639	100,0
Mato Grosso	4.864	63,3	2.824	36,7	7.688	100,0
Mato Grosso do Sul	4.354	61,8	2.692	38,2	7.046	100,0
Minas Gerais	24.863	57,9	18.073	42,1	42.936	100,0
Pará	11.755	63,5	6.745	36,5	18.500	100,0
Paraíba	8.767	58,2	6.286	41,8	15.053	100,0
Paraná	8.730	55,9	6.893	44,1	15.623	100,0
Pernambuco	12.629	57,6	9.292	42,4	21.921	100,0
Piauí	4.627	68,3	2.146	31,7	6.773	100,0
Rio de Janeiro	57.716	53,2	50.813	46,8	108.529	100,0
Rio Grande do Norte	6.809	60,7	4.400	39,3	11.209	100,0
Rio Grande do Sul	15.300	57,0	11.561	43,0	26.861	100,0
Rondônia	6.887	47,8	7.519	52,2	14.406	100,0
Roraima	4.345	41,5	6.125	58,5	10.470	100,0
Santa Catarina	7.291	58,9	5.096	41,1	12.387	100,0
São Paulo	20.309	53,1	17.956	46,9	38.265	100,0
Sergipe	3.014	60,4	1.976	39,6	4.990	100,0
Tocantins	1.488	70,7	617	29,3	2.105	100,0
Sem informações ²	5	45,5	6	54,5	11	100,0
Total	286.705	56,2	223.557	43,8	510.262	100,0

Elaborado: SEAP/MOG.

1 - Inclui os servidores civis da administração direta, autarquias e fundações do Poder Executivo.

2 - Não consta informação no cadastro SIAPE.

Força de trabalho = quantidade de vínculo (-) exercício descentralizado (-) lotação provisória (-) cedido.

SERVIDORES

2.16 - Relação entre o Quantitativo (força de trabalho) dos Servidores Públicos Civis Ativos do Poder Executivo e a População dos Estados

Posição - mar/99

Estado	Quantidade ¹	% Part. s/ total de serv. publicos	% Part. s/ popul. do estado*
Rio de Janeiro	108.529	21,27	0,81
Distrito Federal	44.842	8,79	2,47
Minas Gerais	42.936	8,41	0,26
São Paulo	38.265	7,50	0,11
Rio Grande do Sul	26.861	5,26	0,28
Bahia	23.544	4,61	0,18
Pernambuco	21.921	4,30	0,29
Pará	18.500	3,63	0,33
Ceará	17.025	3,34	0,25
Paraná	15.623	3,06	0,17
Paraíba	15.053	2,95	0,45
Rondônia	14.406	2,82	1,18
Santa Catarina	12.387	2,43	0,25
Maranhão	11.639	2,28	0,22
Rio Grande do Norte	11.209	2,20	0,43
Goiás	10.944	2,14	0,24
Roraima	10.470	2,05	4,23
Amapá	9.922	1,94	2,65
Amazonas	9.241	1,81	0,39
Espírito Santo	8.579	1,68	0,31
Mato Grosso	7.688	1,51	0,35
Mato Grosso do Sul	7.046	1,38	0,37
Alagoas	7.075	1,39	0,26
Piauí	6.773	1,33	0,25
Sergipe	4.990	0,98	0,31
Acre	2.678	0,52	0,55
Tocantins	2.105	0,41	0,20
Sem informações ²	11	0,00	-
Total	510.262	100,00	0,32³

Elaborado: SEAP/MOG.

1 - Inclui os servidores civis da administração direta, autarquias e fundações do Poder Executivo.

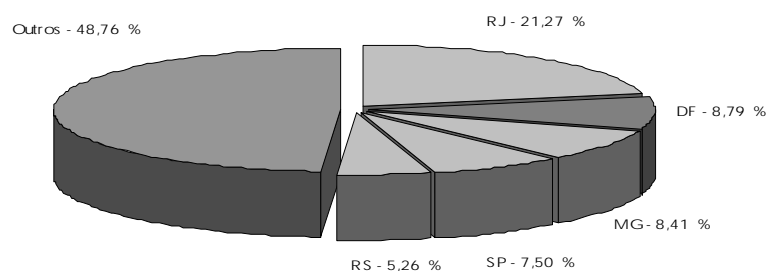
2 - Não consta informação no cadastro SIAPE.

3 - % do total de Servidores Públicos Federais Civis Ativos do Poder Executivo sobre a população do País.

* IBGE-censo de 1996.

Força de Trabalho = quantidade de vínculo (-) exercício descentralizado (-) lotação provisória (-) cedido.

Participação sobre o total de servidores públicos - %



2.17 - Quantidade de Servidores Cíveis Ativos Municipais, Estaduais e Federais

Regiões Brasileiras	Servidores			TOTAL a+b+c	% de Part. do Total sobre PEA	% de Part. do Total sobre População
	Municipais ¹	Estaduais ¹	Federais ²			
	a	b	c			
Norte	87.954	256.063	71.392	415.409	12,9%	3,7%
- Acre	6.196	26.989	2.860	36.045	26,6%	7,5%
- Amapá	4.724	6.877	10.008	21.609	18,4%	5,7%
- Amazonas	6.964	57.983	10.427	75.374	9,9%	3,2%
- Pará	44.063	104.435	20.054	168.552	13,2%	3,1%
- Rondônia	14.711	30.888	15.266	60.865	16,7%	5,0%
- Roraima	223	1.149	10.569	11.941	14,8%	4,8%
- Tocantins	11.073	27.742	2.208	41.023	8,6%	3,9%
Nordeste	609.844	639.581	128.500	1.377.925	6,5%	3,1%
- Alagoas	47.336	51.711	7.891	106.938	9,4%	4,1%
- Bahia	132.696	162.539	23.902	319.137	5,3%	2,5%
- Ceará	100.945	20.270	17.774	138.989	4,3%	2,0%
- Maranhão	47.958	54.578	12.478	115.014	4,5%	2,2%
- Paraíba	75.166	62.203	16.803	154.172	10,1%	4,7%
- Pernambuco	105.958	98.957	24.596	229.511	6,9%	3,1%
- Piauí	28.606	70.583	7.262	106.451	8,0%	4,0%
- Rio Grande do Norte	46.812	74.848	12.184	133.844	11,4%	5,2%
- Sergipe	24.367	43.892	5.610	73.869	9,9%	4,5%
Centro-Oeste	120.584	232.226	97.671	450.481	8,8%	4,3%
- Distrito Federal	0	71.361	69.149	140.510	17,1%	7,7%
- Goiás	66.726	80.513	12.015	159.254	7,2%	3,5%
- Mato Grosso	25.017	36.549	8.637	70.203	6,1%	3,1%
- Mato Grosso do Sul	28.841	43.803	7.870	80.514	8,4%	4,2%
Sudeste	959.082	1.255.439	219.640	2.434.161	7,6%	3,6%
- Espírito Santo	48.379	45.872	8.803	103.054	7,4%	3,7%
- Minas Gerais	264.184	236.603	47.759	548.546	6,7%	3,3%
- Rio de Janeiro	219.640	235.658	113.786	569.084	9,2%	4,2%
- São Paulo	426.879	737.306	49.292	1.213.477	7,4%	3,6%
Sul	416.270	354.350	65.464	836.084	6,7%	3,6%
- Paraná	176.647	127.651	17.910	322.208	7,0%	3,6%
- Rio Grande do Sul	159.956	175.323	32.099	367.378	6,9%	3,8%
- Santa Catarina	79.667	51.376	15.455	146.498	5,6%	3,0%
- Ignorado	52	0	11	-	-	-
Total Brasil	2.193.786	2.737.659	582.678	5.514.123	7,4%	3,5%

Elaborado: SEAP/MOG.

Fonte: Mtb/RAIS96, PNAD/IBGE, IPEA e SEAP/MOG - considerado servidores ativos

Exclui: Empresas Públicas e Sociedade de Economia Mista.

1 - Inclui Poder Executivo, Autarquias, Fundações, Legislativo e Judiciário- Dados extraídos da RAIS/96

2 - Inclui Poder Executivo, Autarquias, Fundações, Legislativo e Judiciário- Dados extraídos da RAIS/96 e do SIAPE-mar/99

CONCURSOS

3.1 - Ingressos no Serviço Público Federal - Por Concurso Público

Cargo / Carreira	Ingresso por Concurso Público						
	1995	1996	1997	1998	1999 ¹	Total	
Gestão	- Analista de Comércio Exterior - NS	0	0	0	0	87	87
	- Analista de Orçamento - NS	0	39	28	92	0	159
	- Analista de Finanças e Controle - NS	45	83	92	176	0	396
	- Gestor - NS	0	52	84	0	0	136
	- Supervisor Médico Pericial - NS	0	0	0	170	0	170
	- Técnico de Planejamento e Pesquisa - IPEA - NS	0	33	25	36	0	94
	- Técnico de Finanças e Controle - NI	114	163	104	155	0	536
Auditoria	- Auditor Fiscal do Tesouro Nacional - NS	271	1	1.174	133	0	1.579
	- Técnico do Tesouro Nacional - NI	1.304	135	200	503	0	2.142
Diplomacia	- 3º Secretário a Ministro 1ª Classe	12	43	33	28	0	116
	- Oficial de Chancelaria - NS	5	41	0	131	2	179
	- Assistente de Chancelaria - NI	1	0	0	0	0	1
Jurídica	- Procurador Autárquico do INSS	2	3	180	121	1	307
	- Procurador da Fazenda Nacional	7	0	0	73	0	80
	- Advogado/Assistente Jurídico AGU	0	33	1	0	0	34
	- Advogado/Procurador de Autarquias e Fundações	128	112	182	103	14	539
Polícia Federal	- Delegado - NS	46	132	17	14	137	346
	- Perito - NS	21	76	12	5	23	137
	- Papiloscopista - NI	0	0	0	0	28	28
	- Escrivão - NI	64	40	399	29	1	533
	- Agente - NI	0	264	585	63	370	1.282
Pesquisa em C&T	- Analista - NS	29	85	48	71	7	240
	- Tecnologista - NS	88	140	106	90	9	433
	- Pesquisador - NS	61	60	57	60	0	238
	- Assistente - NI	168	161	21	43	2	395
	- Técnico - NI	134	218	34	62	3	451
	- Auxiliar Técnico - NA	5	2	0	0	0	7
	- Auxiliar - NA	112	0	0	1	0	113
Reforma Agrária	- Engenheiro Agrônomo - NS	0	0	71	0	0	71
	- Orientador de Projetos de Assentamentos - NS	0	0	0	0	1	1
Fiscalização	- Fiscal de Contribuições Previdenciárias - INSS	400	5	179	421	0	1.005
	- Engenheiro - Mtb	0	0	0	40	18	58
	- Fiscal do Trabalho - Mtb	532	483	16	3	80	1.114
	- Médico do Trabalho - 40 horas -Mtb	0	0	0	47	13	60
	- Engenheiro Agrônomo - MAARA	0	1	1	0	0	2
Docente	- Professor Superior	1.509	1.950	2.411	2.140	327	8.337
	- Professor de 1º e 2º graus	1.095	1.181	976	984	57	4.293
CVM	- Advogado - NS	1	0	6	6	0	13
	- Analista - NS	7	10	8	12	0	37
	- Inspetor - NS	3	8	12	5	0	28
	- Cargos de Nível Intermediário	16	0	0	0	0	16
SUSEP	- Analista Técnico - NS	0	34	0	0	12	46
	- Procurador Autárquico - NS	0	9	0	0	3	12
	- Cargos de Nível Intermediário	0	0	1	0	0	1
PCC	- Cargos de Nível Superior	3.447	1.695	854	794	19	6.809
	- Cargos de Nível Intermediário	8.059	1.328	1.041	1.024	62	11.514
	- Cargos de Nível Auxiliar	1.752	365	94	74	2	2.287
IPEA (demais cargos)	- Cargos de Nível Superior	0	0	1	0	0	1
	- Cargos de Nível Intermediário	4	0	0	0	0	4
Min. da Justiça	- Policial Rodoviário Federal - NI	233	942	2	0	0	1.177
TOTAL		19.675	9.927	9.055	7.709	1.278	47.644

Fonte: SEAP/MOG

NS - Nível Superior

NI - Nível Intermediário

NA - Nível Auxiliar

¹ Posição 1999 - até março.

**3.2 - Ingressos no Serviço Público Federal no Plano de Classificação de Cargos - PCC
Por Concurso Público**

Cargo	Ingresso por Concurso Público					Total
	1995	1996	1997	1998	1999 ¹	
- Nível Superior	3.447	1.695	854	794	19	6.809
- Administrador	241	58	20	15	0	334
- Assistente Social	72	36	44	42	0	194
- Bibliotecário / Bibliotecário-documentalista	65	123	48	33	1	270
- Cirurgião-Dentista / Odontólogo	57	7	12	10	0	86
- Contador	45	32	44	17	2	140
- Enfermeiro	911	257	190	154	12	1.524
- Engenheiro	156	56	94	55	0	361
- Farmacêutico / Farmacêutico-bioquímico	133	87	13	40	0	273
- Fisioterapeuta	62	23	6	5	0	96
- Fonoaudiólogo	17	2	1	4	1	25
- Médico	1.100	823	275	283	1	2.482
- Nutricionista	79	21	12	4	0	116
- Psicólogo	65	29	19	18	0	131
- Tec. Ass. Educacionais / Tec. Ens. Orientação	113	28	26	84	0	251
- Outros	331	113	50	30	2	526
- Nível Intermediário	8.059	1.328	1.041	1.024	62	11.514
- Agente Administrativo	2.241	168	45	141	0	2.595
- Agente de Serviços de Engenharia	41	2	1	1	0	45
- Assistente Administração / Aux. Administrativo	750	39	43	87	0	919
- Auxiliar Biblioteca	49	2	0	1	0	52
- Auxiliar de Enfermagem	2.586	495	463	213	33	3.790
- Técnico Agropecuária / Oper. Máquinas Agrícolas	55	44	56	9	0	164
- Técnico de Contabilidade	144	74	42	18	0	278
- Técnico de Farmácia	42	6	14	3	0	65
- Técnico de Laboratório/Laboratorista-área	271	197	132	196	7	803
- Técnico em Enfermagem	400	77	73	147	13	710
- Técnico em Radiologia	114	55	13	6	0	188
- Outros	1.366	169	159	202	9	1.905
- Nível Auxiliar	1.752	365	94	74	2	2.287
- Auxiliar Agropecuária	15	78	19	6	0	118
- Auxiliar de Farmácia	40	18	2	3	0	63
- Auxiliar de Laboratório	138	41	26	14	1	220
- Auxiliar de Nutrição	77	39	4	1	0	121
- Auxiliar OpServ Diversos / Auxiliar Operacional	685	0	0	4	0	689
- Auxiliar Rural	2	18	12	0	0	32
- Cozinheiro / Copeiro / Auxiliar Cozinha	175	91	16	20	0	302
- Encanador / Marceneiro / Auxiliar Eletricista	86	1	0	1	0	88
- Operador de Máquina e Lavanderia	145	3	3	2	0	153
- Outros	389	76	12	23	1	501
TOTAL	13.258	3.388	1.989	1.892	83	20.610

Fonte: SEAP/MOG

¹ Posição 1999 - até março.

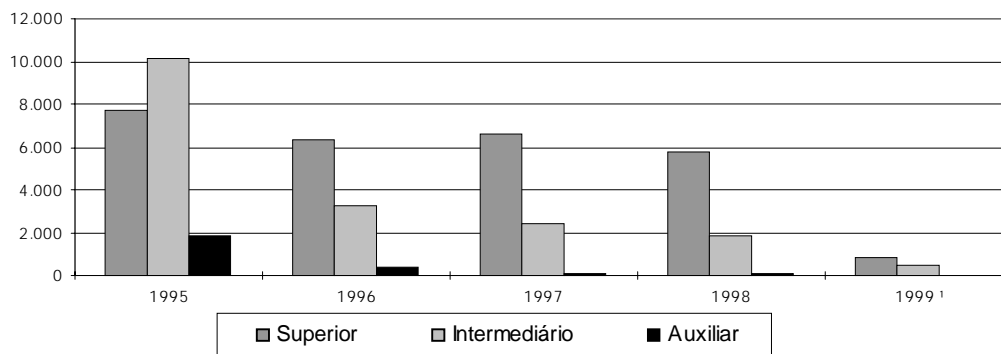
3.3 - Ingressos no Serviço Público Federal por Nível de Escolaridade Por Concurso Público

Nível	Ingresso por Concurso Público					Total
	1995	1996	1997	1998	1999 ¹	
Superior	7.709	6.309	6.574	5.755	810	27.157
- Professor	2.604	3.131	3.387	3.124	384	12.630
- Outros	5.105	3.178	3.187	2.631	426	14.527
Intermediário	10.097	3.251	2.387	1.879	466	18.080
Auxiliar	1.869	367	94	75	2	2.407
TOTAL	19.675	9.927	9.055	7.709	1.278	47.644

Fonte: SEAP/MOG

¹ Posição 1999 - até março.

**Ingressos no Serviço Público Federal
Nível de Escolaridade - Por Concurso Público**



3.4 - Ingressos no Serviço Público Federal por Nível de Escolaridade Por Concurso Público - %

Nível	% de Participação de Ingresso por Concurso Público					Total
	1995	1996	1997	1998	1999 ¹	
Superior	39,2	63,6	72,6	74,7	63,4	57,0
- Professor	13,2	31,5	37,4	40,5	30,0	26,5
- Outros	25,9	32,0	35,2	34,1	33,3	30,5
Intermediário	51,3	32,7	26,4	24,4	36,5	37,9
Auxiliar	9,5	3,7	1,0	1,0	0,2	5,1
TOTAL	100,0	100,0	100,0	100,0	100,0	100,0

Fonte: SEAP/MOG

¹ Posição 1999 - até março.

3.5 - Idade Média dos Ingressos no Serviço Público Federal - Por Concurso Público

Cargo / Carreira	Idade Média - Ingresso por Concurso Público					
	1995	1996	1997	1998	1999 ¹	
Gestão	- Analista de Comércio Exterior - NS	0	0	0	0	33
	- Analista de Orçamento - NS	0	36	32	33	0
	- Analista de Finanças e Controle - NS	31	34	33	32	0
	- Gestor - NS	0	34	31	0	0
	- Supervisor Médico Pericial - NS	0	0	0	39	0
	- Técnico de Planejamento e Pesquisa - IPEA - NS	0	29	29	31	0
	- Técnico de Finanças e Controle - NI	23	28	29	28	0
Auditoria	- Auditor Fiscal do Tesouro Nacional - NS	32	53	35	36	0
	- Técnico do Tesouro Nacional - NI	30	32	29	30	0
Diplomacia	- 3º Secretário a Ministro 1ª Classe	28	28	33	27	0
	- Oficial de Chancelaria - NS	51	37	0	36	31
	- Assistente de Chancelaria - NI	32	0	0	0	0
Jurídica	- Procurador Autárquico do INSS	32	43	31	29	23
	- Procurador da Fazenda Nacional	38	0	0	30	0
	- Advogado/Assistente Jurídico AGU	0	37	47	0	0
	- Advogado/Procurador de Autarquias e Fundações	34	34	30	30	29
Polícia Federal	- Delegado -NS	32	33	36	32	32
	- Perito - NS	32	31	35	33	31
	- Papiloscopista - NI	0	0	0	0	30
	- Escrivão - NI	29	29	30	32	32
	- Agente - NI	0	28	29	30	31
Pesquisa em C&T	- Analista - NS	31	35	33	34	37
	- Tecnologista - NS	32	33	32	33	33
	- Pesquisador - NS	34	38	36	36	0
	- Assistente - NI	32	30	28	29	40
	- Técnico - NI	28	28	29	28	30
	- Auxiliar Técnico - NA	26	31	0	0	0
	- Auxiliar - NA	29	0	0	39	0
Reforma Agrária	- Engenheiro Agrônomo - NS	0	0	32	0	0
	- Orientador de Projetos de Assentamentos - NS	0	0	0	0	46
Fiscalização	- Fiscal de Contribuições Previdenciárias - INSS	41	40	32	33	0
	- Engenheiro - M tb	0	0	0	36	32
	- Fiscal do Trabalho - M tb	33	34	41	31	31
	- Médico do Trabalho - 40 horas -M tb	0	0	0	38	38
	- Engenheiro Agrônomo - MAARA	0	36	37	0	0
Docente	- Professor Superior	35	36	36	35	38
	- Professor de 1º e 2º graus	34	34	34	33	35
CVM	- Advogado - NS	25	0	27	27	0
	- Analista - NS	31	38	31	32	0
	- Inspetor - NS	27	39	32	34	0
	- Cargos de Nível Intermediário	29	0	0	0	0
SUSEP	- Analista Técnico - NS	0	37	0	0	32
	- Procurador Autárquico - NS	0	33	0	0	28
	- Cargos de Nível Intermediário	0	0	30	0	0
PCC	- Cargos de Nível Superior	34	34	35	34	35
	- Cargos de Nível Intermediário	30	31	31	29	31
	- Cargos de Nível Auxiliar	32	32	31	30	41
IPEA (demais cargos)	- Cargos de Nível Superior	0	0	24	0	0
	- Cargos de Nível Intermediário	30	0	0	0	0
Min. da Justiça	- Policial Rodoviário Federal - NI	29	31	33	0	0
TOTAL		31	33	34	33	33

Fonte: SEAP/MOG
 NS - Nível Superior
 NI - Nível Intermediário
 NA - Nível Auxiliar
¹ Posição 1999 - até março.

3.6 - Ingressos no Serviço Público Federal por Nível de Escolaridade - Contratação por Tempo Determinado

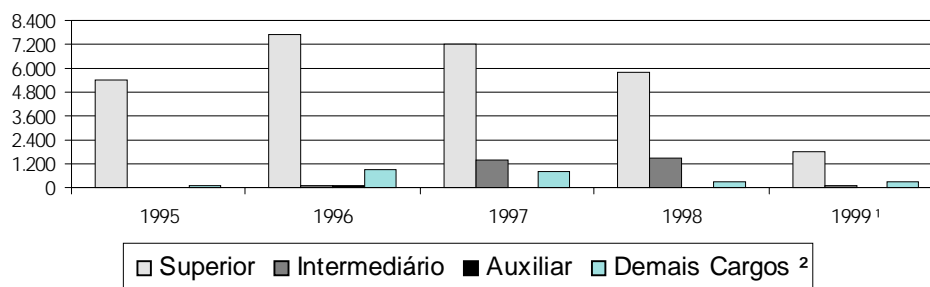
Nível	Contratação por Tempo Determinado				
	1995	1996	1997	1998	1999 ¹
Superior	5.351	7.687	7.248	5.821	1.814
- Professor	4.724	6.749	5.872	4.588	669
- Médico Residente	622	938	1.375	1.233	1.145
- Outros	5	0	1	0	0
Intermediário	1	118	1.416	1.508	112
- Agente Credenciado	0	0	1.413	1.504	96
- Artífice	0	117	3	4	16
- Outros	1	1	0	0	0
Auxiliar	9	102	0	3	0
Demais Cargos ²	107	866	844	345	276
TOTAL	5.468	8.773	9.508	7.677	2.202

Fonte: SEAP/MOG

¹ Posição 1999 - até março.

² Não constam informações de cargo/nível de cargo no cadastro SIAPE.

Ingressos no Serviço Público Federal
Nível de Escolaridade - Contratação por Tempo Determinado



**4.1 - Remuneração Média dos Servidores Federais da União por Poder
Média Anual**

Valores Reais - (base-dez/97)		R\$				
		1995	1996	1997	1998	1999
PODER EXECUTIVO						
- <i>Civis</i> ¹	Ativos	2.031	1.925	1.944	1.764	1.807
	Inativos	1.693	1.694	1.659	1.675	1.686
	Inst.Pensão	1.650	1.430	1.281	1.287	1.291
	TOTAL	1.868	1.772	1.735	1.646	1.671
- <i>Empresas Públicas</i>	Ativos	2.568	2.927	2.779	2.719	2.766
- <i>Soc.Economista Mista</i>	Ativos	1.702	2.420	2.485	2.673	2.617
- <i>Militares</i>	Ativos	1.126	1.045	1.014	1.407	1.371
	Inativos	2.078	1.931	1.911	2.182	2.220
	Inst.Pensão	1.184	1.069	1.215	1.366	1.407
	TOTAL	1.323	1.235	1.250	1.569	1.568
PODER LEGISLATIVO						
	Ativos	4.855	4.967	5.161	5.101	5.293
	Inativos	5.784	6.181	6.258	6.799	6.838
	Inst.Pensão	2.537	2.956	3.126	3.088	3.164
	TOTAL	4.824	5.012	5.192	5.242	5.394
PODER JUDICIÁRIO						
	Ativos	3.390	3.029	3.479	4.384	4.100
	Inativos	5.058	4.364	4.752	5.163	5.050
	Inst.Pensão	3.315	2.501	2.813	3.037	2.998
	TOTAL	3.620	3.187	3.626	4.442	4.194
TRANSFERÊNCIAS						
INTERGOVERNAMENTAIS		1.395	1.015	979	1.024	1.068

Elaborado: SEAP/MOG.

Fonte: SEAP/MOG e STN/MF

1. Inclui Administração Direta, Autarquias, Fundação, Bacen e MPU.

No ano de 1999 foram considerados os últimos 12 meses.

Remuneração média corresponde à despesa total dividida pelo nº de servidores.

Dados corrigidos pelo IGP-DI/FGV.

REMUNERAÇÃO

4.2 - Estrutura Salarial das Carreiras da Administração Pública Federal

Posição - mar/99

	Cargo / Carreira	Vencimentos		
		Piso	Teto	% de Amplitude ¹
Gestão	- Analista de Orçamento / Finanças e Controle / Gestor - NS	2.505,19	3.855,45	54
	- Técnico de Planejamento e Pesquisa do IPEA - NS	2.505,19	3.855,45	54
	- Técnico de Orçamento / Finanças e Controle - NI	912,35	1.649,41	81
Auditoria	- Auditor Fiscal do Tesouro Nacional - NS	4.439,01	4.718,70	6
	- Técnico do Tesouro Nacional - NI	2.026,09	2.238,81	10
Diplomacia	- 3º Secretário a Ministro 1ª Classe	3.538,11	5.427,52	53
	- Oficial de Chancelaria - NS	1.450,02	2.999,95	107
	- Assistente de Chancelaria - NI	360,39	1.112,78	209
Jurídica	- Procurador Autárquico do INSS	4.683,62	5.243,00	12
	- Procurador da Fazenda Nacional	5.193,57	5.452,72	5
	- Advogado/Assistente Jurídico AGU	4.547,31	5.165,30	14
	- Advogado/Procurador de Autarquias e Fundações	2.952,49	5.139,09	74
	- Defensor Público	4.645,42	5.313,63	14
Polícia Federal	- Delegado -NS	3.980,61	4.719,85	19
	- Censor - NS ²	3.980,61	4.719,85	19
	- Perito - NS	3.980,61	4.719,85	19
	- Escrivão - NI	2.084,35	3.056,57	47
Pesquisa em C & T	- Agente - NI	2.084,35	3.056,57	47
	- Papioscopista - NI	2.084,35	3.056,57	47
	- Analista - NS	1.017,23	3.343,30	229
Tecnologia Militar	- Tecnologista - NS	1.017,23	3.343,30	229
	- Pesquisador - NS	1.559,18	3.343,30	114
	- Assistente - NI	808,13	1.835,94	127
	- Técnico - NI	808,13	1.835,94	127
	- Auxiliar Técnico - NA	312,23	902,52	189
	- Auxiliar - NA	312,23	902,52	189
Reforma Agrária	- Analista	1.480,82	3.240,59	119
	- Engenheiro	1.480,82	3.240,59	119
	- Engenheiro Agrônomo - NS	2.072,31	3.307,20	60
	- Fiscal de Cadastro e Tributação Rural - NS	2.013,60	3.199,99	59
Fiscalização	- Orientador de Assentamentos - NS	2.013,60	3.199,99	59
	- Fiscal de Contribuições Previdenciárias - INSS	4.439,01	4.718,70	6
	- Médico do Trabalho - 40 horas -Mtb	4.683,62	5.243,00	12
	- Assistente Social - Mtb	4.439,01	4.718,70	6
	- Engenheiro - Mtb	4.439,01	4.718,70	6
	- Fiscal do Trabalho - Mtb	4.439,01	4.718,70	6
	- Engenheiro Agrônomo - MAARA	2.072,31	3.307,20	60
	- Químico - MAARA	2.072,31	3.307,20	60
	- Farmaceutico - MAARA	2.072,31	3.307,20	60
	- Zootecnista - MAARA	2.013,60	3.199,99	59
	Docente	- Professor Superior (Auxiliar a Titular)	1.134,86	4.469,99
- Professor de 1º e 2º graus (A a E)		671,12	2.931,95	337
CVM	- Cargos de Nível Superior	3.152,63	4.718,70	50
	- Agente Executivo - NI	1.447,22	2.238,81	55
SUSEP	- Cargos de Nível Superior	3.600,13	4.718,70	31
	- Cargos de Nível Intermidiário	1.648,59	2.238,81	36
PCC	- Cargos de Nível Superior	635,99	1.363,18	114
	- Cargos de Nível Intermidiário	360,39	933,30	159
	- Cargos de Nível Auxiliar	191,41	534,90	179
DACTA	- Cargos de Nível Superior	2.013,60	3.199,99	59
	- Cargos de Nível Intermidiário	924,34	1.685,23	82
IPEA	- Cargos de Nível Superior	2.505,19	3.855,45	54
	(demais cargos) - Cargos de Nível Intermidiário	912,35	1.649,41	81
Min. da Justiça	- Policial Rodoviário Federal - NI	1.135,68	2.921,92	157
	- Analista - NS	2.666,52	7.088,06	166
Banco Central	- Procurador - NS	2.666,52	7.088,06	166
	- Técnico - NI	1.083,00	2.240,40	107
Militares	- Seg. Tenente a Almirante de Esquadra	2.102,91	5.893,25	180

Fonte: SEAP/MOG.

NS - Nível Superior

NI - Nível Intermidiário

NA - Nível Auxiliar

¹ A amplitude corresponde à diferença percentual entre a menor e a maior remuneração de uma carreira

² Extinção, conforme Lei nº 9.688, de 06/07/98.

4.3 - Remuneração dos Servidores do Poder Executivo Média Anual

	Valores Reais - (base-dez/97) ¹						R\$
	<i>Procurador Fazenda Nacional</i>	<i>Auditor Fiscal</i>	<i>Analista SOF/Tesouro Gestor</i>	<i>Diplomata (Ministro 1ª Classe)</i>	<i>PCC Nível Superior</i>	<i>PCC Nível Intermed.</i>	<i>PCC Nível Auxiliar</i>
1989	7.285	4.375	5.922	3.370	1.452	724	491
1990	8.258	8.260	4.031	3.819	1.536	821	556
1991	5.016	5.017	3.014	3.132	1.018	548	371
1992	5.007	4.777	2.105	2.438	896	489	335
1993	5.196	4.553	1.855	2.284	1.192	587	414
1994	4.733	4.109	1.746	2.111	1.435	722	495
1995	6.484	5.834	3.740	3.556	1.695	1.002	593
1996	5.639	5.077	3.739	4.147	1.466	867	513
1997	5.375	4.790	3.641	3.913	1.384	818	485
1998	5.525	4.835	3.915	4.683	1.358	839	472
1999 ²	5.580	4.909	3.957	4.973	1.361	858	471

Fonte: SEAP/MOG.

Obs: foi utilizada a estrutura de remuneração das carreiras para o cálculo do salário médio.

1- Corrigido pelo INPC/IBGE.

2- Média de abr/98 a mar/99.

4.4 - Índice de Remuneração Média Real dos Servidores do Poder Executivo - Média Anual

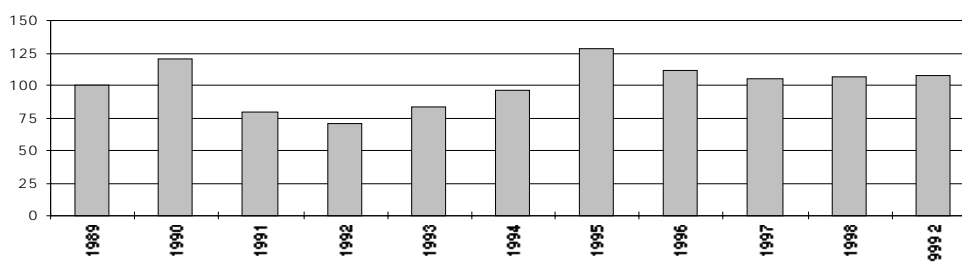
	PCC - Nível Superior		Índice - Ponderado ¹	
	Índice	Variação %	Índice	Variação %
1989	100		100	
1990	106	5,8	121	20,9
1991	70	-33,8	79	-34,6
1992	62	-11,9	71	-10,0
1993	82	33,1	83	16,7
1994	99	20,4	96	15,6
1995	117	18,1	128	33,8
1996	101	-13,5	111	-13,1
1997	97	-4,1	106	-5,2
1998	95	-1,8	107	1,3
1999 ²	95	0,2	108	1,1

Fonte: SEAP/MOG.

1 - Com base nas carreiras da tabela 4.3

2- Média de abr/98 a mar/99.

Índice ponderado da remuneração média real do servidor



4.5 - Comparação Salarial entre o Setor Público e o Privado

Posição - mai/95

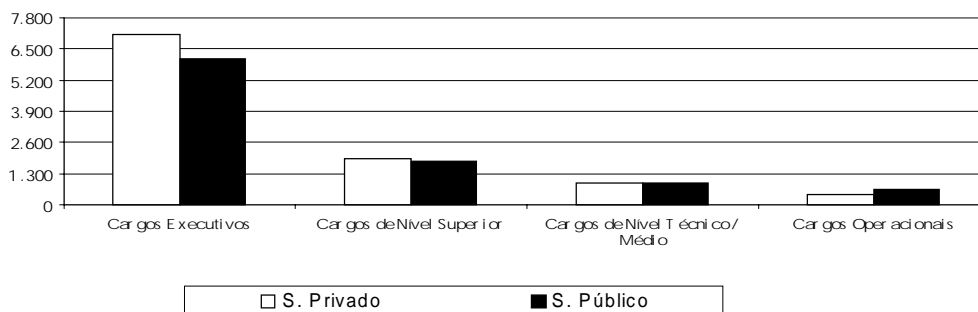
	Salário Médio		Diferença Públ. / Priv.
	S. Privado	S. Público	
Cargos Executivos	7.080	6.069	-14%
Cargos de Nível Superior	1.899	1.814	-5%
Cargos de Nível Técnico / Médio	926	899	-3%
Cargos Operacionais	437	635	45%

Fonte: SEAP/MOG e Coopers & Lybrand

Inicialmente, foram levantados os cargos com atribuições semelhantes no setor público (civil do executivo) e no privado. Para calcular a remuneração média de cada cargo, foi utilizado, no setor privado, o salário médio, independentemente do porte e da localidade das empresas; para o setor público, foi considerada a estrutura de remuneração e a distribuição de frequência dos servidores na escala salarial de cada cargo. Para os cargos de nível executivo, foi levantada uma amostra do valor da remuneração dos ocupantes de DAS de diversos níveis, considerando o diretor-presidente como DAS de Natureza Especial, Diretores como DAS-6 e Gerentes como DAS-5, exceto para os cargos da área jurídica, que têm uma estrutura hierárquica um pouco distinta. Não estão incluídos benefícios indiretos dos cargos.

1 - Valores atualizados pela inflação até mai/95.

Comparação Salarial entre o Setor Público e Privado



5.1 - Quantidade, Idade e Remuneração Média dos ocupantes de DAS

Posição - mar/99

	<i>Qtde.</i> <i>Servidores</i>	<i>Idade</i> <i>Média</i>	<i>Remuneração</i> <i>Média</i> ¹	<i>Nível</i> <i>Superior</i>	<i>Sexo</i> <i>Fem.</i>	<i>Serv. Efetivo</i> <i>+ Requisitado</i> ²
DAS-1	6.500	43	3.223	65,7%	46,1%	73,7%
DAS-2	5.615	43	3.783	73,7%	40,3%	70,7%
DAS-3	2.450	45	4.155	85,5%	39,4%	68,9%
DAS-4	1.727	47	5.493	92,0%	30,8%	56,2%
DAS-5	626	48	7.145	95,8%	18,1%	56,2%
DAS-6	138	52	8.092	99,3%	13,8%	47,8%
Total	17.056	44	3.955	75,2%	40,4%	69,4%

Fonte: SEAP/MOG.

1 - Considerado a remuneração do cargo e da função; estão incluídos no cálculo dos valores somente os servidores efetivos + requisitados (Administração Pública Federal Direta, Autarquias e Fundações)

2 - Servidor Efetivo e Requisitado (Admin. Pública Federal Direta, Autarquias, Fundações, Estados, Municípios, DF, Empresas Públicas, Sociedade de Economia Mista, Tribunais, Câmara, Senado e Ministério Público).

5.2 - Perfil dos ocupantes de DAS, segundo o Nível de Escolaridade em %

Posição - mar/99

	<i>1º Grau</i>	<i>2º Grau</i>	<i>3º Grau</i>	<i>Especialização</i>	<i>Pós-Graduação</i> ¹
DAS-1	5,1	29,2	52,3	4,9	8,4
DAS-2	5,5	20,8	61,9	4,2	7,7
DAS-3	2,0	12,5	70,1	5,4	10,0
DAS-4	0,9	7,1	78,5	4,1	9,4
DAS-5	0,3	3,8	81,0	4,2	10,7
DAS-6	0,0	0,7	84,8	1,4	13,0
Total	4,2	20,6	62,0	4,6	8,6

Fonte: SEAP/MOG.

1 - Incluído: Aperfeiçoamento, Mestrado, Doutorado, Phd, Livre Docência.

5.3 - Perfil dos ocupantes de DAS, segundo o Vínculo com a União

Posição - mar/99

<i>DAS</i>	<i>Servidor Efetivo</i> <i>+ Requisitado</i> ¹	<i>Requisitado de outros</i> <i>Órgãos e Esfera</i> ²	<i>Sem</i> <i>Vínculo</i> ³	<i>Aposentado</i>	<i>Total</i>
DAS-1	71,4%	2,3%	16,8%	9,4%	100,0%
DAS-2	66,0%	4,7%	17,7%	11,6%	100,0%
DAS-3	62,2%	6,7%	17,0%	14,0%	100,0%
DAS-4	45,7%	10,5%	27,9%	16,0%	100,0%
DAS-5	42,7%	13,6%	28,1%	15,7%	100,0%
DAS-6	34,8%	13,0%	39,9%	12,3%	100,0%
Total	64,4%	5,1%	18,9%	11,7%	100,0%

Fonte: SEAP/MOG.

1- Servidor Efetivo e Requisitado (Administração Pública Federal Direta, Autarquias e Fundações).

2- Requisitado dos Estados, Municípios, DF, Empresas Públicas, Sociedade de Economia Mista, Tribunais, Câmara, Senado e Ministério Público.

3- Sem cargo Público

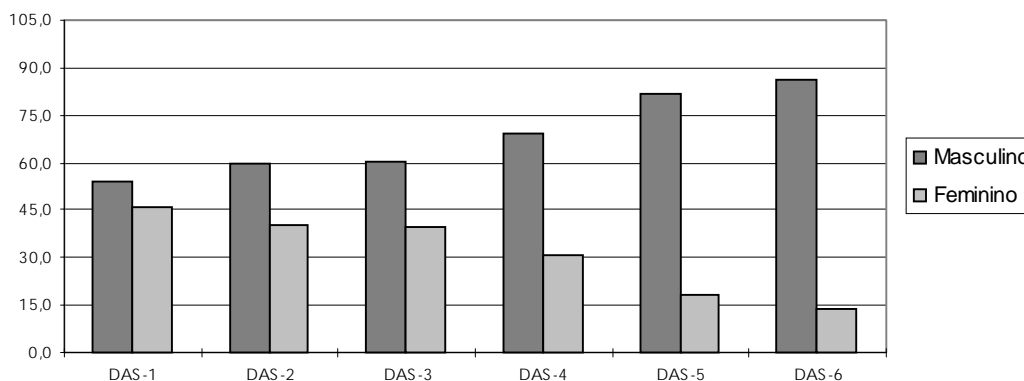
5.4 - Perfil dos ocupantes de DAS, segundo o Sexo em %

Posição - mar/99

<i>D A S</i>	<i>Masculino</i>	<i>Feminino</i>
DAS-1	53,9	46,1
DAS-2	59,7	40,3
DAS-3	60,6	39,4
DAS-4	69,2	30,8
DAS-5	81,9	18,1
DAS-6	86,2	13,8
Total	59,6	40,4

Fonte: SEAP/MOG.

Perfil dos DAS segundo o sexo dos ocupantes em %



5.5 - Remuneração Média por Nível de DAS

Posição - mar/99

R\$

	<i>Parcela Rem. Média Referente ao Cargo</i>	<i>Parcela Rem. Média Referente à Função</i>	<i>Remuneração Média Global ¹</i>
NES	4.831	2.914	7.745
DAS-6	5.957	2.135	8.092
DAS-5	5.492	1.653	7.145
DAS-4	4.270	1.223	5.493
DAS-3	3.328	827	4.155
DAS-2	3.052	731	3.783
DAS-1	2.576	648	3.223
Média Global	3.147	808	3.955

Fonte: SEAP/MOG.

1 - Engloba a remuneração referente ao cargo e à função; o universo considerado no cálculo corresponde somente aos servidores efetivos.

6.1 - Evolução do Quantitativo de Aposentadorias Cíveis da União

	Total Ano	Média Mensal	% Participação s/Total			
			Integrais	Proporc.	Compulsória	Invalidez
1991	46.196	3.850				
1992	21.190	1.766				
1993	14.199	1.183				
1994	17.601	1.467				
1995	34.253	2.854				
1996	27.546	2.296	43,4	47,9	1,0	7,8
1997	24.659	2.055	32,3	57,4	1,2	9,2
1998*	19.755	1.646	28,0	60,9	1,7	9,4

Elaborado: SEAP/MOG.

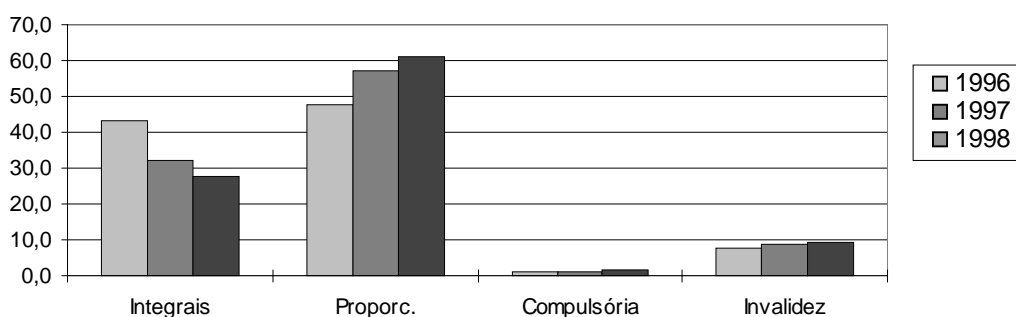
Fonte: Diário Oficial da União.e SIAFI.

- O levantamento inclui somente as aposentadorias publicadas no Diário Oficial.

- Em 1995, o número refere-se aos civis estatutários do Poder Executivo e entre 1991 e 1994, refere-se, além destes, também a uma parcela reduzida de servidores do Legislativo e do Judiciário.

* Acumulado de jan/98 a dez/98.

Participação das ocorrências s/total - aposentadorias - %



6.2 - Aposentadorias dos Civis do Executivo - Perfil segundo o sexo e idade média de aposentadoria Posição - mar/99

	Masculino		Feminino		Ambos	
	Idade Média	Distribuição	Idade Média	Distribuição	Idade Média	Distribuição
Integrais	56	56,4%	53	43,6%	55	100,0%
Proporcionais	55	39,4%	51	60,6%	52	100,0%
Total	55	46,5%	52	53,5%	53	100,0%

Fonte: SEAP/MOG.

A amostra utilizada no cálculo corresponde à parcela dos servidores que possuem, em seu cadastro, a informação referente à data de sua aposentadoria.

6.3 - Idade Média de Aposentadoria dos Servidores Civis do Poder Executivo - Distribuição % segundo a faixa etária Aposentadorias - Integrais

Posição - mar/99

<i>Faixa Etária</i>	<i>Masculino</i>	<i>Feminino</i>	<i>Ambos</i>
Até 40	3,7	4,2	3,9
41 a 45	2,8	7,2	4,7
46 a 50	15,8	29,5	21,8
51 a 55	24,7	28,9	26,5
56 a 60	24,2	13,9	19,7
61 a 65	16,3	9,0	13,1
66 a 70	9,3	6,6	8,1
acima de 70	3,3	0,6	2,1
Total	100,0	100,0	100,0

Fonte: SEAP/MOG.

- A amostra utilizada no cálculo corresponde à parcela dos servidores que possuem, em seu cadastro, a informação referente à data de sua aposentadoria.

- A existência de aposentadorias em idade inferior a 40 anos deve-se à imperfeições nas informações cadastrais.

6.4 - Idade Média de Aposentadoria dos Servidores Civis do Poder Executivo - Distribuição % segundo a faixa etária Aposentadorias - Proporcionais

Posição - mar/99

<i>Faixa Etária</i>	<i>Masculino</i>	<i>Feminino</i>	<i>Ambos</i>
Até 40	2,4	1,3	1,7
41 a 45	4,8	24,1	16,5
46 a 50	21,3	30,1	26,6
51 a 55	34,3	21,6	26,6
56 a 60	17,9	9,7	12,9
61 a 65	8,7	10,0	9,5
66 a 70	8,2	2,2	4,6
acima de 70	2,4	0,9	1,5
Total	100,0	100,0	100,0

Fonte: SEAP/MOG.

- A amostra utilizada no cálculo corresponde à parcela dos servidores que possuem, em seu cadastro, a informação referente à data de sua aposentadoria.

- A existência de aposentadorias em idade inferior a 40 anos deve-se à imperfeições nas informações cadastrais.

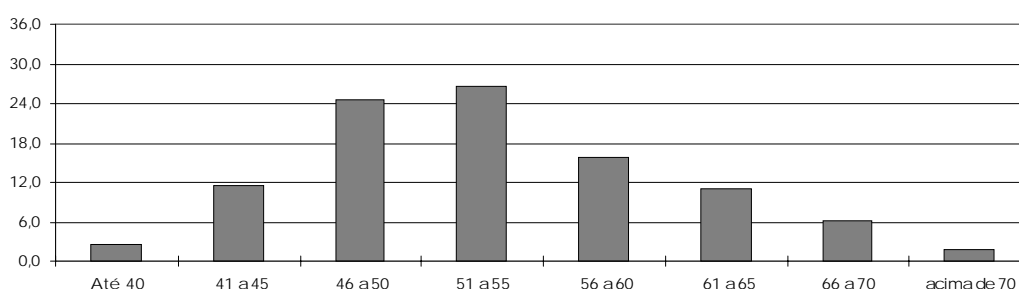
**6.5 - Idade Média de Aposentadoria dos Servidores Civis do Poder Executivo - Distribuição % segundo a faixa etária Aposentadorias - Total
Posição - mar/99**

<i>Faixa Etária</i>	<i>Masculino</i>	<i>Feminino</i>	<i>Ambos</i>
Até 40	3,1	2,3	2,6
41 a 45	3,8	18,4	11,6
46 a 50	18,5	29,9	24,6
51 a 55	29,4	24,1	26,6
56 a 60	21,1	11,1	15,8
61 a 65	12,6	9,7	11,0
66 a 70	8,8	3,7	6,1
acima de 70	2,8	0,8	1,8
Total	100,0	100,0	100,0

Fonte: SEAP/MOG.

- A amostra utilizada no cálculo corresponde à parcela dos servidores que possuem, em seu cadastro, a informação referente à data de sua aposentadoria.
- A existência de aposentadorias em idade inferior a 40 anos deve-se à imperfeições nas informações cadastrais.

Aposentadoria Total - Distribuição % por Faixa Etária



6.6 - Previdência no Serviço Público

<i>Valores Nominais</i>		<i>R\$ bilhões</i>					
		<i>Previdência dos Servidores Públicos</i>				<i>INSS</i>	<i>Total Geral</i>
		<i>União</i>	<i>Estados</i>	<i>Municípios</i>	<i>Total</i>		
1997	Contribuição	2,6	3,6	0,4	6,6	44,3	50,9
	Despesas ¹	19,7	15,8	2,7	38,2	47,1	85,3
	Resultado	(17,1)	(12,2)	(2,3)	(31,6)	(2,8)	(34,4)
1998	Contribuição	2,8	3,9	0,4	7,1	46,6	53,7
	Despesas ¹	20,8	16,7	2,9	40,3	53,8	94,1
	Resultado	(18,0)	(12,8)	(2,4)	(33,2)	(7,2)	(40,4)
1999	Contribuição	5,4	4,7	0,4	10,5	48,7	59,2
	Despesas ¹	24,9	17,9	3,0	45,7	59,6	105,3
	Resultado	(19,5)	(13,2)	(2,5)	(35,2)	(10,9)	(46,1)

Elaborado: SEAP/MOG.

Fonte: SEAP/MOG, MPAS, MF e INSS.

Para os dados de Estados e Municípios referentes ao ano de 1997 = MPAS/MF.

As estimativas das contribuições e despesas previdenciárias para Estados e Municípios, referentes a 1998 e 1999, foram calculadas supondo as taxas de crescimento utilizadas para o cálculo da União.

A contrapartida do empregador, que no caso é o governo, não está sendo considerada no cômputo do déficit.

1 - Para União, Estados e Municípios considerado os aposentados e pensionistas e para o INSS os Benefícios Previdenciários.

6.7 - Comparação entre Receita e Despesas dos Segurados do INSS e da União

Valores Anuais

		Receita	Despesa c/	Segurados	Beneficiários	Contribuição	Benefício
		Benefício		Mil		Média em R\$	
		em R\$ milhões					
1995	INSS	39.446	40.527	50.627	15.728	779	2.577
	UNIÃO	2.588	19.821	991	844	2.612	23.481
	TOTAL	42.034	60.348	51.618	16.572	814	3.642
1996	INSS	44.626	45.777	54.421	16.518	820	2.771
	UNIÃO	2.861	18.350	981	855	2.918	21.462
	TOTAL	47.487	64.127	55.402	17.373	857	3.691
1997	INSS	45.308	48.403	54.291	17.474	835	2.770
	UNIÃO	2.654	18.837	948	900	2.801	20.924
	TOTAL	47.962	67.240	55.239	18.374	868	3.660

Elaborado: MARE

Fonte: SEAP/MOG, SIAFI/MF e MPAS

Valores corrigidos pelo IGP-DI-FGV para dez/97.

INSS=> Receita: Receita Líquida da Previdência (arrecadação bancária), em 1997 inclui receita decorrente do "Simples";

Despesa: Despesa apenas com benefícios, exclusive LOAS e despesa com servidores federais aposentados de MPAS

UNIÃO=> Despesa: inclui aposentados e pensionistas.

Contribuição média: Receita/Segurados

Benefício médio: Despesa/Beneficiários

6.8 - Comparação entre Aposentadorias

Valores mensais, em salários mínimos - Média

Posição - mar/99

	1995	1996	1997	1998	1999 ⁴
INSS ¹	1,8	1,8	1,8	1,8	1,8
Executivo (civis) ^{2,3}	14,6	14,1	13,6	13,3	14,4
Militares ³	19,5	16,2	15,9	17,4	19,0
Legislativo ³	54,2	51,7	51,9	54,3	57,8
Judiciário ³	47,5	36,5	39,4	41,3	43,7

Elaborado: SEAP/MOG.

Fonte: SEAP/MOG, INSS/MPAS E STN/MF

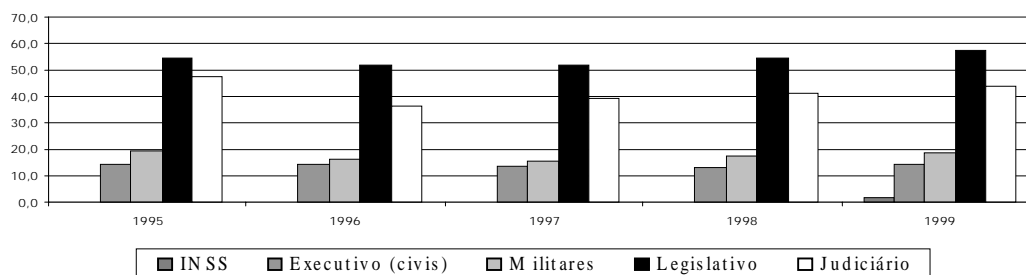
1- Posição: nos meses de dezembro.

2- Não inclui Emp. Públicas e Soc. Economia Mista

3- Nos anos de 1995, 1996, 1997 e 1998, considerado a média anual.

4- Em 1999, para o INSS considerado a posição de mar/99 e para o Executivo, Militares, Legislativo e Judiciário a média do acumulado dos últimos 12 meses.

Comparação entre Aposentadorias 1995 a 1999 valores mensais em salário mínimos - média



7.1- Contribuição Previdenciária nos Estados em %**Posição: abr/99**

<i>ESTADOS</i>	<i>ATIVOS</i>	<i>APOSENTADOS</i>
Acre	8 e 10	4 e 5
Amapá	0	0
Amazonas ¹	11 a 20	11 a 20
Alagoas	11	22
Bahia	5 a 12	5 a 12
Ceará	11 a 25	11 a 25
Distrito Federal ²	11 a 25	11 a 25
Espirito Santo ³	11 a 25	10
Goías	6	6
Maranhão ⁴	9 a 12	9 a 12
Minas Gerais ⁵	11,5	11,5
Mato Grosso ⁶	8 a 9,5	0,0
Mato Grosso do Sul	0	0
Pará ⁷	8	8
Paraná	10 e 14	10 e 14
Paraíba ⁸	8	0
Pernambuco ⁹	12 a 20	12 a 20
Piauí	8 a 16	8 a 16
Rondônia ¹⁰	8	8
Roraima	3,84	3,84
Rio de Janeiro	11	11
Rio Grande do Norte ¹¹	11 a 25	5 a 20
Rio Grande do Sul	0	0
São Paulo ⁷	6	6
Santa Catarina	8 a 12	8 a 12
Sergipe	11 a 13,5	10
Tocantins	11	11

Elaborado: SEAP/MOG.

Fonte: Informações prestadas pelos Secretários de Administração em 07.04.99

Inclui os Três Poderes (Executivo, Legislativo e Judiciário)

1- A partir de jul/99 o percentual será de 11% a 25% para o ativo e 4% a 25% para o aposentado.

2- Lei depende de regulamentação, vigência mai/99.

3- Criado o fundo para custear somente aposentadorias de quem adquirir o seu benefício a partir de sua contribuição .

4- Inclui Assistência Saúde. Para os aposentados a contribuição será a partir de jul/99.

5- Inclui 3,2% de Assistência Saúde.

6- A partir de mai/99 será estendida a cobrança aos inativos.

7- Só pensões.

8- Pensão e Assistência Saúde.

9- A partir de mai/99 as contribuições para aposentadoria irão para o Fundo.

10- Inclui Assistência Saúde.

11- A partir de mai/99.

7.2 - Relação entre Despesas de Aposentados e Pensionistas e o Total da Folha de Pessoal dos Estados - ano 1997

	<i>Despesas com Aposentados e Pensionistas (em R\$ milhões)</i>	<i>% em relação ao total da folha</i>
Acre	28,2	9,5
Amapá	1,8	0,8
Amazonas	190,5	29,3
Alagoas	178,6	29,3
Bahia	380,1	19,0
Ceará	203,8	18,0
Distrito Federal	829,7	28,0
Espirito Santo	238,5	21,4
Goias	407,3	38,1
Maranhão	191,5	25,5
Minas Gerais	1.817,1	34,6
Mato Grosso	175,5	23,1
Mato Grosso do Sul	54,1	10,5
Pará	224,5	19,7
Paraná	1.053,8	36,4
Paraíba	98,1	24,0
Pernambuco	489,2	30,5
Piauí	121,3	22,7
Rondônia	32,0	6,9
Roraima	0,1	0,1
Rio de Janeiro	1.781,8	37,4
Rio Grande do Norte	151,8	24,6
Rio Grande do Sul	1.517,0	38,9
São Paulo	5.024,3	34,8
Santa Catarina	481,5	32,0
Sergipe	100,5	20,2
Tocantins	15,4	5,5

Elaborado: SEAP/MOG.

Considere apenas despesas com aposentados dos Três Poderes

7.3 - Gastos com Pessoal e Número de Servidores Estaduais

	Número de Servidores		Relação entre Gasto com Pessoal e Receita Corrente Líquida - %			
	Ativos e Aposentados	Ano97	95	96	97	Fev/99
		Mês Ref.				
Acre	32.500	Jul	73,0	69,0	66,1	70,0
Amapá	10.600	Set	83,2	58,8	75,3	51,0
Amazonas	61.930	Set	34,8	49,3	42,5	58,0
Alagoas	45.498	Set	114,4	105,6	74,3	81,0
Bahia	187.597	Set	57,0	56,0	52,5	53,0
Ceará	115.000	Set	53,0	51,0	61,2	56,0
Distrito Federal	112.884	Out	79,5	82,1	77,3	75,6
Espirito Santo	70.610	Ano 96	68,6	67,3	65,4	97,0
Goiás	142.874	Set	78,0	71,0	61,7	80,0
Maranhão	97.291	Out	55,0	59,0	66,5	58,0
Minas Gerais	476.000	Set	75,3	75,1	80,0	78,0
Mato Grosso	45.063	Out	82,5	79,4	60,7	60,0
Mato Grosso do Sul	51.000	Set	61,4	55,4	65,2	65,0
Pará	116.768	Set	61,5	67,7	69,5	61,0
Paraná	199.453	Out	74,9	76,8	68,8	71,0
Paraíba	96.719	Set	63,0	59,0	45,7	60,0
Pernambuco	164.345	Set	84,0	79,0	70,9	71,0
Piauí	75.000	Set	87,0	69,0	69,7	71,0
Rondônia	44.000	Set	72,0	65,0	83,0	85,0
Roraima	21.000	Out	12,5	33,1	23,2	30,0
Rio de Janeiro	406.594	Jul	92,6	87,5	79,7	80,0
Rio Grande do Norte	93.000	Out	80,0	73,0	66,6	60,0
Rio Grande do Sul	183.812	Set	86,4	86,8	84,9	80,0
São Paulo	1.020.962	Set	63,3	65,8	62,3	65,0
Santa Catarina	120.081	Set	76,6	72,0	67,0	87,4
Sergipe	49.959	Ago	80,0	68,0	65,3	61,1
Tocantins	34.133	Set	46,1	48,7	43,8	47,0
Média	-	-	70,2	67,8	67,5	67,1
Total	4.074.673					

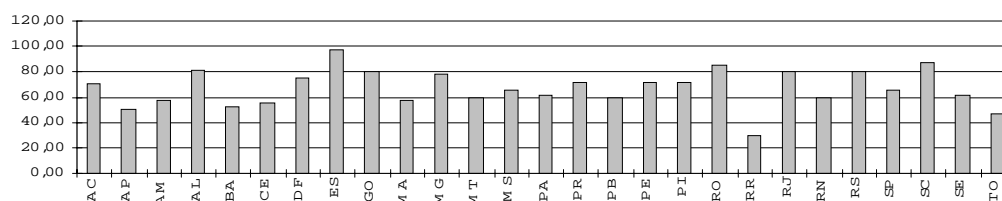
Elaborado: SEAP/MOG.

Fonte: Fórum Nacional de Secretários de Estado da Administração e

STN/MF - dados orçamentários e balançes mensais dos estados.

Dados de Fev/99 - informações dos Secretários de Administração, Fazenda e Governadores

Relação % entre Gasto com Pessoal dos Estados e Receita Corrente Líquida - Fev/99



7.4 - Gastos com Pessoal e Número de Servidores das Capitais

Posição - abr/95

	<i>% Gasto Ativos / Folha Pgto.</i>	<i>% Núm. Ativos / Qtde. Servidores</i>	<i>% Gastos Pessoal / Receita</i>
Belém	79,0	76,4	
Belo Horizonte	88,4	81,6	64,0
Campo Grande	92,4	90,0	61,2
Cuiabá	95,9	97,3	65,0
Curitiba	84,1	86,1	44,6
Fortaleza	81,4	80,7	50,0
Manaus	93,7	93,2	29,7
Palmas de Tocantins	100,0	100,0	0,2
Rio Branco	98,3	99,2	82,5
Rio de Janeiro	74,1	73,7	62,1
São Paulo	79,8	82,9	41,4
Salvador	68,2	69,5	50,4
Vitória	88,3	90,6	58,0
Total	79,7	80,1	

Elaborado: SEAP/MOG.

Fonte: Secretaria de Administração da Prefeitura de Belo Horizonte

- A relação ativos/folha corresponde ao percentual da folha alocado para o pagamento de ativos.
- O restante é destinado aos aposentados e pensionistas. A relação ativos/quantidade de servidores corresponde à participação do número de ativos no total de servidores (que inclui ativos, aposentados e pensionistas).
- A relação entre gastos com pessoal (ativos, aposentados e pensionistas) e receita é calculada para os últimos doze meses encerrados em mai/95.

7.5 - Relação entre Gastos com Pessoal e Receita Líquida nos Estados

<i>Regiões</i>	<i>Média 84 / 88</i>	<i>Média 89 / 94</i>
Norte	61,5	55,1
Nordeste	52,2	49,5
Centro-Oeste	43,4	46,6
Sudeste	52,0	52,4
Sul	61,2	56,9
Média	54,1	52,1

Elaborado: SEAP/MOG

Fonte: Tesouro Nacional, Relatório "Execução Orçamentária dos Estados e Municípios das Capitais - 1984/1993, 1985/1994 e 1986/1995"

- Os dados originais foram levantados nos balanços anuais dos estados e municípios, e estão corrigidos pela inflação.

7.6 - Relação entre Gastos com Pessoal e Receita Líquida nas Capitais

<i>Regiões</i>	<i>Média</i>	<i>Média</i>	<i>Ano</i>
	84 / 88	89 / 94	95
Norte	66,9	53,7	43,4
Nordeste	47,9	38,3	43,0
Centro-Oeste	59,3	44,2	46,3
Sudeste	56,3	44,1	33,0
Sul	54,8	52,9	43,8
Média	57,1	46,7	41,9

Elaborado: SEAP/MOG.

Fonte: Tesouro Nacional, Relatório "Execução Orçamentária dos Estados e Municípios das Capitais - 1984/1993 , 1985/1994 e 1986/1995"

- Os dados originais foram levantados nos balanços anuais dos estados e municípios, e estão corrigidos pela inflação.

7.7 - Execução Orçamentária dos Municípios por Regiões

Ano 1995		R\$ milhões	
<i>Regiões</i>	<i>Receita</i>	<i>Despesa</i>	<i>% part. Desp. Pessoal</i>
	<i>Corrente¹</i>	<i>c/Pessoal</i>	<i>Receita Corrente¹</i>
Norte	1.439	553	38,4
Nordeste	5.641	2.165	38,4
Sudeste	21.110	7.703	36,5
Sul	5.508	2.494	45,3
Centro-Oeste	1.776	674	38,0
BRASIL	35.474	13.589	38,3

Elaborado: SEAP/MOG.

Fonte: MF/STN - Finanças do Brasil (Receita e Despesa dos Municípios - Ano 1995)

1 - Receita Corrente= Receita Tributária + Transf. Correntes

7.8 - Relação Despesas de Pessoal / Receita Corrente- Nº de Municípios por Estados (em 1995)

Regiões/Estados	Total	% de Desp. Pessoal s/ Receita Corrente ¹	
		Até 60%	Acima de 60%
Norte	307	92,2	7,8
- Acre	22	59,1	40,9
- Amapá	14	78,6	21,4
- Amazonas	32	96,9	3,1
- Pará	108	99,1	0,9
- Rondônia	21	52,4	47,6
- Roraima	1	100,0	0,0
- Tocantins	109	100,0	0,0
Nordeste	1.463	95,0	5,0
- Alagoas	98	100,0	0,0
- Bahia	412	95,9	4,1
- Ceará	178	98,3	1,7
- Maranhão	119	98,3	1,7
- Paraíba	171	96,5	3,5
- Pernambuco	121	66,9	33,1
- Piauí	141	99,3	0,7
- Rio Grande do Norte	150	98,7	1,3
- Sergipe	73	97,3	2,7
Centro-Oeste	422	98,8	1,2
- Distrito Federal	0	0,0	0,0
- Goiás	231	99,6	0,4
- Mato Grosso	117	98,3	1,7
- Mato Grosso do Sul	74	97,3	2,7
Sudeste	1.501	93,4	6,6
- Espírito Santo	67	80,6	19,4
- Minas Gerais	729	97,3	2,7
- Rio de Janeiro	80	57,5	42,5
- São Paulo	625	94,9	5,1
Sul	1.020	88,4	11,6
- Paraná	369	92,7	7,3
- Rio Grande do Sul	391	81,8	18,2
- Santa Catarina	260	92,3	7,7
Total BRASIL	4.713	93,2	6,8

Elaborado: SEAP/MOG.

Fonte: STN/MF - Finanças do Brasil (Receita e Despesa dos Municípios - Ano 1995)

1- Receita Corrente= Receita Tributária + Transf. Correntes.

7.9 - Execução Orçamentária dos Estados e Capitais

							R\$ milhões
		1986	1988	1990	1994	1995	95/88
		Var. %					
RECEITA	Tributária	42.722	31.726	44.324	47.135	57.409	81,0
	Fundos Partic.	4.208	3.119	5.727	6.244	8.067	158,6
	Total	46.930	34.845	50.051	53.379	65.476	87,9
DESPESA	Pessoal (Global)	23.259	18.826	25.103	23.410	30.558	62,3
	Poder Legislativo ¹	1.166	1.186	1.617	2.072	2.856	140,8
	Poder Judiciário ¹	3.062	2.568	3.934	5.118	7.053	174,6

Elaborado: SEAP/MOG.

Fonte: Tesouro Nacional, Relatório "Execução Orçamentária dos Estados e Municípios das Capitais - 1986/1995"

1- Consideradas as despesas totais destes poderes; entretanto, a maior parte de suas despesas corresponde a gastos com pessoal.

7.10 - Relação entre Despesas com Pessoal e Receita Corrente - %

	1986	1988	1990	1994	1995
Pessoal Total / Receita Corrente	55,1	53,6	54,8	50,9	47,9
Legislativo / Receita Corrente ¹	2,1	2,5	2,5	3,1	3,3
Judiciário / Receita Corrente ¹	5,4	5,4	6,1	7,5	8,2

Elaborado: SEAP/MOG.

Fonte: Tesouro Nacional, Relatório "Execução Orçamentária dos Estados e Municípios das Capitais - 1986/1995"

1- Consideradas as despesas totais destes poderes; entretanto, a maior parte de suas despesas corresponde a gastos com pessoal.

ENAP
Escola Nacional de
Administração Pública

1.1 - Número de Turmas e Alunos Treinados

<i>Ano</i>	<i>Número de Turmas</i>	<i>Alunos Treinados</i>
1981	13	429
1982	25	767
1983	35	1.269
1984	31	1.477
1985	150	3.358
1986	162	3.821
1987	89	2.882
1988	97	3.019
1989	55	1.185
1990	10	340
1991	13	747
1992	62	1.929
1993	102	3.251
1994	134	3.105
SOMA	978	27.579
1995	141	1.964
1996 ¹	388	8.279
1997 ¹	1.001	18.966
1998	1.235	21.167
SOMA	2.765	35.189

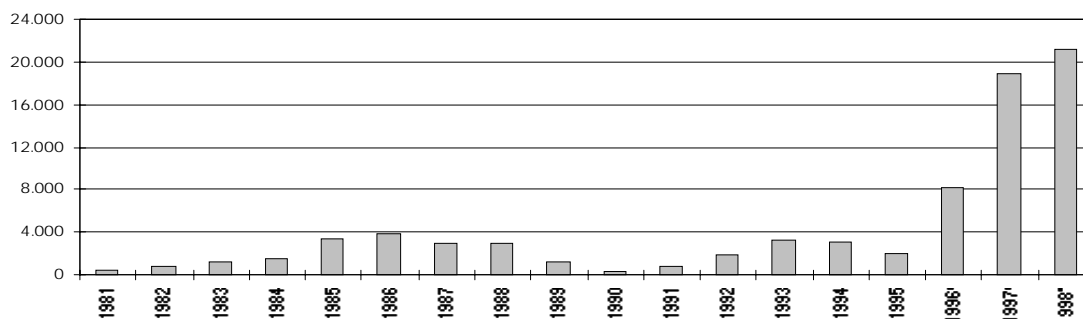
Fonte: ENAP.

1- Alunos Treinados:

30% - Curso de Informática Básica;

70% - R.H., Leg e Orçamento, Desenvolvimento Gerencial, Gestão Estratégica no Setor Público.

Quantitativo de alunos treinados pela ENAP



1.2- Maiores clientes da ENAP

Instituição	Número de Treinamentos	
	Ano 1997	Ano 1998
1. Ministério do Exército	1.514	417
2. Ministério da Aeronáutica	1.253	524
3. Presidência da República	868	1039
4. Ministério da Adm. e Reforma do Estado	830	1478
5. Ministério da Agricultura	750	1465
6. Ministério da Justiça	716	563
7. Ministério do Planejamento e Orçamento	663	144
8. Ministério das Minas e Energia	574	227
9. Ministério da Fazenda	567	638
10. Advocacia Geral da União	559	234
11. Ministério do Trabalho	489	528
12. Ministério da Marinha	428	243
13. INSS	401	209
14. CONAB	370	0
15. INCRA	349	0
16. Ministério da Educação e do Desporto	289	719
17. IBAMA	259	0
18. DNER	191	0
19. Ministério da Cultura	176	46
20. INMETRO	159	298
21. Fundação Nacional de Saúde	155	298
22. UnB	133	0
23. Ministério da Saúde (adm.direta)	123	694
24. CNPq	156	426
25. SUDAM	109	0
26. INPI	107	0
27. EMFA	-	670
28. IBGE	-	450
29. UFMG	-	273
30. CADE	-	259
Total	12.188	11.842

Fonte: ENAP.

1.3 - Cursos com maior números de concluintes (ano 1998)

- Cursos habituais	Turmas	Treinados
Word for Windows	247	3.505
Excel for Windows	215	2.901
Introdução a Informática básica	165	2.184
Estruturação de textos administrativos	55	1.211
A busca da excelência no atendimento ao cidadão	51	1.140
Administração gerencial para um Novo Estado	43	871
Análise e melhoria de processos	30	661
Licitações e contratos na Administração Pública	29	681
Administração Pública para Servidores	28	628
Access 7.0	27	464
Qualidade e participação na administração Pública	26	575
Regime Jurídico único Servidores Públicos Civis da União	25	531
Atualização para secretárias/os Sênios	5	94

- Cursos de Formação para Carreiras	Turma
Especialistas em Políticas Públicas e Gestão Governamental	104
Analistas de Orçamento	94

Fonte: ENAP.

1.4- Comparativo dos Resultados de Capacitação

	<i>1994 (a)</i>	<i>1997 (b)</i>	<i>(b)/(a) - %</i>
Total de Alunos	3.105	18.966	611
Total Hora-Aula	8.219	26.976	328
Total Hora-Aula - Aluno	269.004	920.912	342
Servidores/Dias Treinados ¹	33.625	115.114	342

Fonte: ENAP.

1- Total Hora-Aula - Aluno dividido por 8

* Resultados obtidos até dez/97

1.5- Recursos Orçamentários X Treinamentos realizados entre 1995 e 1998

	<i>Orçamento realizado</i>	<i>Convênio FAT realizado</i>	<i>Convênio CAPES realizados</i>	<i>Total em</i>		<i>Treinamentos realizados</i>	
	<i>(R\$ mil)</i>	<i>(R\$ mil)</i>	<i>(R\$ mil)</i>	<i>(R\$ mil)</i>	<i>(A)</i>	<i>(B)</i>	
1995	9.039	-		9.039	100	1964 ¹	100
1996	10.293	977 ²		11.270	125	8.279	422
1997	-	-		13.430	149	19.349	985
1998	-	-		10.062	113	21.364	1.088

1 - ENAP em reestruturação

2- Convênio FAT à partir de Set/96

MOG/SEAP | Ministério do Orçamento e Gestão
Secretaria de Estado da Administração e do Patrimônio

O **Boletim Estatístico de Pessoal** é uma publicação mensal da Secretaria de Estado da Administração e do Patrimônio do Ministério do Orçamento e Gestão. O Boletim também está disponível na Internet: **www.mare.gov.br**. ou escreva pelo E-mail: **boletim@mare.gov.br**.

