

Boletim Estatístico de Pessoal

Ministro

Paulo de Tarso Almeida Paiva

Secretaria de Estado da Administração e do Patrimônio

Cláudia Maria Costin

Secretário de Recursos Humanos

Luiz Carlos de Almeida Capella

BOLETIM ESTATÍSTICO:

Coordenadora-Geral de Estudos e Informações Gerenciais

Sandra Helena Caresia Gustavo Rodrigues

35

Divisão Técnica

Cláudia Fabiane Martins Bandeira

Joelina Magalhães Cavalcanti

Maria Vilani Maia de Freitas

Paulo César Caserta da Cunha Vasconcellos

Edição Gráfica e Montagens Gráfica

Paulo César Caserta da Cunha Vasconcellos

Francisco Nunes Viana

Adevaldo Alves da Silva

Fernando de Alencar Fernandes Távora

Boletim Estatístico de Pessoal. v. 1 , n.35 , mar. 1999

Brasília, Ministério do Orçamento e da Gestão.

V. mensal

82 p.

1. Estatística - Periódicos. I. Brasil. Ministério do Orçamento e da Gestão

Secretaria de Estado da Administração e do Patrimônio

CDD 318.1

CDD 318.1

I - ESTATÍSTICAS DE PESSOAL

a) Informações Mensais

<i>Despesas.....</i>	<i>5</i>
<i>Servidores.....</i>	<i>25</i>
<i>Remuneração.....</i>	<i>27</i>
<i>Aposentados.....</i>	<i>29</i>

b) Informações Anuais e Analíticas

<i>Despesas</i>	<i>33</i>
<i>Servidores - Quantitativo.....</i>	<i>40</i>
<i>Concursos.....</i>	<i>53</i>
<i>Remuneração.....</i>	<i>58</i>
<i>DAS.....</i>	<i>62</i>
<i>Aposentados.....</i>	<i>64</i>
<i>Estados e Municípios.....</i>	<i>68</i>

II - ENAP

<i>Treinamentos.....</i>	<i>77</i>
--------------------------	-----------

A partir de janeiro/99 a estrutura regimental de alguns órgãos foi alterada, porém o sistema ainda encontra-se com a estrutura antiga, não causando entretanto mudança no valor total.

1.1 - Despesa de Pessoal do Poder Executivo - SIAPE ^{1,2,3}

Valores Nominais - fev/99							R\$ milhões
Mês	Mensal			Acumulado 12 últimos meses			
	Valor R\$ milhões	Variação % s/		Valor R\$ milhões	Variação % s/		
		Mês Anterior	Mesmo Mês Ano Anterior		Mês Anterior	12 Meses Anteriores ⁴	
Fev-98	1.698	-8,3	6,8	22.755	0,5	8,8	
Mar	1.673	-1,5	5,2	22.838	0,4	9,0	
Abr	1.692	1,2	0,4	22.845	0,0	8,3	
Mai	1.722	1,8	1,1	22.863	0,1	7,8	
Jun	2.391	38,8	5,2	22.981	0,5	7,5	
Jul	1.733	-27,5	2,8	23.028	0,2	7,1	
Ago	1.961	13,2	16,8	23.310	1,2	8,1	
Set	1.856	-5,4	7,5	23.440	0,6	8,0	
Out	1.868	0,6	3,0	23.494	0,2	7,3	
Nov	2.862	53,2	5,8	23.651	0,7	6,5	
Dez	2.434	-15,0	3,9	23.741	0,4	5,2	
Jan-99	2.020	-17,0	9,2	23.911	0,7	5,6	
Fev	2.005	-0,7	18,1	24.218	1,3	6,4	

Fonte : SIAPE (Sistema Integrado de Administração de Recursos Humanos do Poder Executivo) - SEAP/MOG

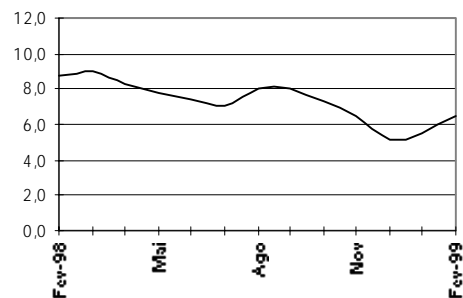
1 - Inclui administração direta, autarquias e fundações do Poder Executivo;

2 - Inclui ativos, aposentados, instituidores de pensão;

3 - Não inclui militares, BACEN, MPU, em empresas públicas e sociedades de economia mista;

4 - Acumulado de mar/98 a fev/99 contra mar/97 a fev/98.

Acum. últimos 12 meses
var.% s/ 12 meses anteriores



1.2 - Despesa de Pessoal do Poder Executivo - SIAPE - Ativo ^{1,2}

Valores Nominais - fev/99							R\$ milhões
Mês	Mensal			Acumulado 12 últimos meses			
	Valor R\$ milhões	Variação % s/		Valor R\$ milhões	Variação % s/		
		Mês Anterior	Mesmo Mês Ano Anterior		Mês Anterior	12 Meses Anteriores ³	
Fev-98	891	-14,7	6,0	12.551	0,4	12,1	
Mar	865	-2,9	3,4	12.580	0,2	12,2	
Abr	881	1,8	-5,6	12.527	-0,4	10,7	
Mai	907	3,0	-4,2	12.488	-0,3	9,2	
Jun	1.153	27,2	3,9	12.531	0,3	8,5	
Jul	896	-22,3	-2,4	12.509	-0,2	7,4	
Ago	1.009	12,6	11,2	12.611	0,8	7,9	
Set	956	-5,3	5,3	12.659	0,4	7,8	
Out	961	0,6	-6,7	12.590	-0,5	5,8	
Nov	1.449	50,7	-3,4	12.539	-0,4	3,2	
Dez	1.494	3,1	-2,1	12.506	-0,3	0,3	
Jan-99	1.111	-25,6	6,3	12.572	0,5	0,6	
Fev	1.054	-5,1	18,3	12.736	1,3	1,5	

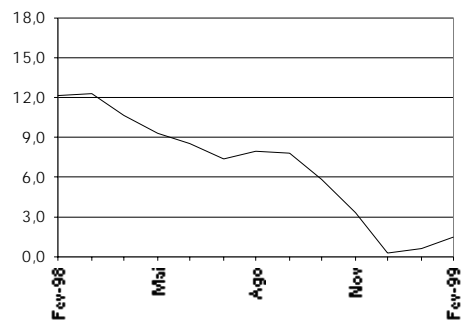
Fonte : SIAPE (Sistema Integrado de Administração de Recursos Humanos do Poder Executivo) - SEAP/MOG.

1 - Inclui administração direta, autarquias e fundações do Poder Executivo;

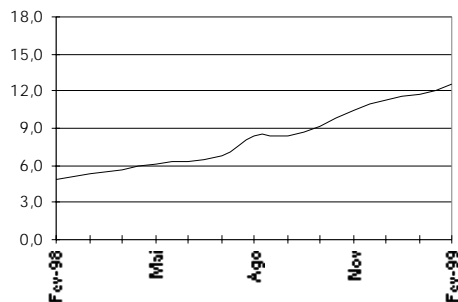
2 - Não inclui militares, BACEN, MPU, em empresas públicas e sociedades de economia mista;

3 - Acumulado de mar/98 a fev/99 contra mar/97 a fev/98.

Acum. 12 últimos 12 meses
var.% s/ 12 meses anteriores



**Acum. últimos 12 meses
var.% s/ 12 meses anteriores**



1.3 - Despesa de Pessoal do Poder Executivo - SIAPE - Aposentados^{1,2,3}

Valores Nominais - fev/99

R\$ milhões

Mês	Mensal			Acumulado 12 últimos meses		
	Valor R\$ milhões	Variação % s/		Valor R\$ milhões	Variação % s/	
		Mês Anterior	Mesmo Mês Ano Anterior		Mês Anterior	12 Meses Anteriores ⁴
Fev-98	807	0,2	7,6	10.204	0,6	4,9
Mar	808	0,2	7,1	10.258	0,5	5,2
Abr	812	0,5	7,8	10.317	0,6	5,6
Mai	815	0,5	7,6	10.375	0,6	6,0
Jun	1.238	51,8	6,4	10.450	0,7	6,2
Jul	837	-32,4	9,1	10.519	0,7	6,8
Ago	952	13,8	23,4	10.700	1,7	8,3
Set	900	-5,5	9,9	10.781	0,8	8,3
Out	907	0,7	15,7	10.904	1,1	9,2
Nov	1.414	55,9	17,2	11.112	1,9	10,5
Dez	940	-33,5	15,0	11.235	1,1	11,3
Jan-99	909	-3,3	12,9	11.338	0,9	11,7
Fev	951	4,6	17,9	11.483	1,3	12,5

Fonte : SIAPE (Sistema Integrado de Administração de Recursos Humanos do Poder Executivo) - SEAP/MOG.

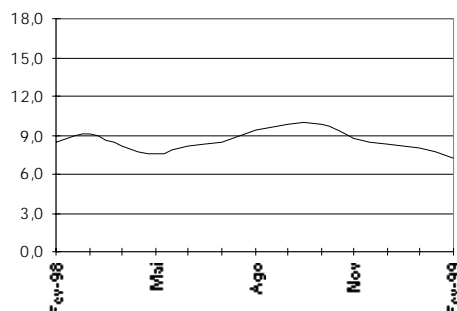
1 - Inclui administração direta, autarquias e fundações do Poder Executivo;

2 - Inclui aposentados e instituidores de pensão;

3 - Não inclui militares, BACEN, MPU, empresas públicas e sociedades de economia mista;

4 - Acumulado de mar/98 a fev/99 contra mar/97 a fev/98.

**Acum. 12 últimos meses
var. %s/ 12 meses anteriores**



1.4 - Despesa de Pessoal da União - Total^{1,2}

Valores Nominais - fev/99

R\$ milhões

Mês	Mensal			Acumulado 12 últimos meses		
	Valor R\$ milhões	Variação % s/		Valor R\$ milhões	Variação % s/	
		Mês Anterior	Mesmo Mês Ano Anterior		Mês Anterior	12 Meses Anteriores ³
Fev-98	3.660	-2,4	17,3	44.852	1,3	8,5
Mar	3.577	-2,3	8,8	45.309	1,0	9,0
Abr	3.434	-4,0	1,0	45.456	0,3	8,2
Mai	3.405	-0,8	-17,9	45.461	0,0	7,6
Jun	4.832	41,9	42,4	46.146	1,5	8,2
Jul	3.511	-27,3	12,0	46.264	0,3	8,5
Ago	3.745	6,7	16,3	46.875	1,3	9,4
Set	3.623	-3,3	11,3	47.279	0,9	9,9
Out	3.698	2,1	-14,9	47.722	0,9	9,8
Nov	5.073	37,2	-17,4	48.448	1,5	8,8
Dez	5.638	11,1	50,4	47.945	-1,0	8,3
Jan-99	4.241	-24,8	15,9	48.437	1,0	8,0
Fev	3.783	-10,8	5,8	48.560	0,3	7,2

Elaborado: SEAP/MOG.

Fonte: Secretaria do Tesouro Nacional. Os dados foram apurados pelo critério de competência.

1 - Inclui os poderes executivo civil e militar, legislativo e judiciário, BACEN, MPU, autarquias, fundações, empresas públicas, sociedade de economia mista e transferências a Estados, Municípios e DF.

2 - Inclui ativos, aposentados, instituidores de pensão.

3 - Acumulado de mar/98 a fev/99 contra mar/97 a fev/98.

1.5 - Despesa de Pessoal da União - Ativo ¹

Valores Nominais - fev/99						R\$ milhões	
Mês	Mensal			Acumulado 12 últimos meses			
	Valor R\$ milhões	Variação % s/		Valor R\$ milhões	Variação % s/		
		Mês Anterior	Mesmo Mês Ano Anterior		Mês Anterior	12 Meses Anteriores ²	
Fev-98	1.927	-8,7	18,5	24.283	1,3	8,8	
Mar	1.897	-1,6	11,0	24.553	1,1	9,1	
Abr	1.733	-8,6	-1,8	24.578	0,1	8,2	
Mai	1.680	-3,1	-15,7	24.494	-0,3	6,8	
Jun	2.283	35,9	26,2	24.785	1,2	7,1	
Jul	1.787	-21,7	11,4	24.762	-0,1	7,7	
Ago	1.919	7,4	11,0	25.078	1,3	8,4	
Set	1.901	-1,0	10,3	25.249	0,7	8,8	
Out	1.977	4,0	-14,5	25.504	1,0	10,0	
Nov	2.677	35,4	-32,7	25.868	1,4	7,3	
Dez	3.159	18,0	49,7	25.049	-3,2	4,5	
Jan-99	2.223	-29,6	15,4	25.162	0,5	3,6	
Fev	2.018	-9,3	6,4	25.253	0,4	2,8	

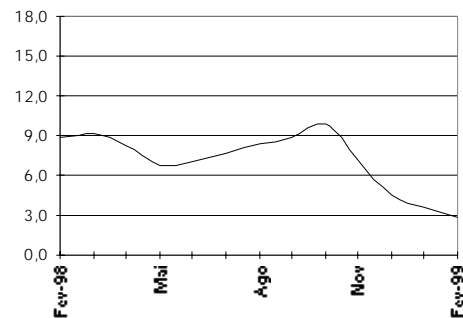
Elaborado: SEAP/MOG.

Fonte: Secretaria do Tesouro Nacional. Os dados foram apurados pelo critério de competência.

1 - Inclui os poderes executivo civil e militar, legislativo e judiciário, BACEN, MPU, autarquias, fundações, em presas públicas e sociedade de economia mista

2 - Acumulado de mar/98 a fev/99 contra mar/97 a fev/98.

Acum. 12 últimos meses var. %s/ 12 meses anteriores



1.6 - Despesa de Pessoal da União - Aposentado ^{1,2}

Valores Nominais - fev/99						R\$ milhões	
Mês	Mensal			Acumulado 12 últimos meses			
	Valor R\$ milhões	Variação % s/		Valor R\$ milhões	Variação % s/		
		Mês Anterior	Mesmo Mês Ano Anterior		Mês Anterior	12 Meses Anteriores ³	
Fev-98	1.584	10,9	20,8	18.574	1,2	9,3	
Mar	1.531	-3,3	8,2	18.794	1,2	10,3	
Abr	1.553	1,4	13,3	18.932	0,7	10,3	
Mai	1.562	0,6	-22,0	19.123	1,0	10,8	
Jun	2.312	48,1	61,7	19.433	1,6	11,7	
Jul	1.567	-32,2	13,7	19.570	0,7	11,7	
Ago	1.665	6,2	19,2	19.856	1,5	12,4	
Set	1.555	-6,6	11,5	20.015	0,8	12,5	
Out	1.562	0,5	-19,1	20.182	0,8	11,0	
Nov	2.232	42,9	15,5	20.482	1,5	11,6	
Dez	2.205	-1,2	54,5	20.754	1,3	13,1	
Jan-99	1.682	-23,7	6,2	21.008	1,2	13,1	
Fev	1.732	3,0	13,1	21.157	0,7	12,6	

Elaborado: SEAP/MOG.

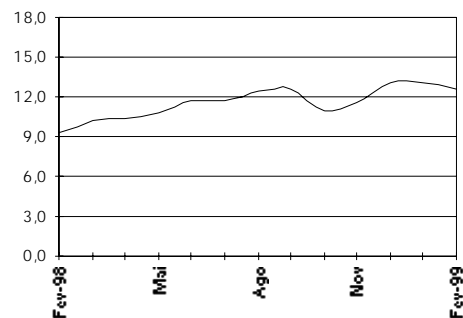
Fonte: Secretaria do Tesouro Nacional. Os dados foram apurados pelo critério de competência.

1 - Inclui os poderes executivo civil e militar, legislativo e judiciário, BACEN, MPU, autarquias, fundações, em presas públicas e sociedade de economia mista.

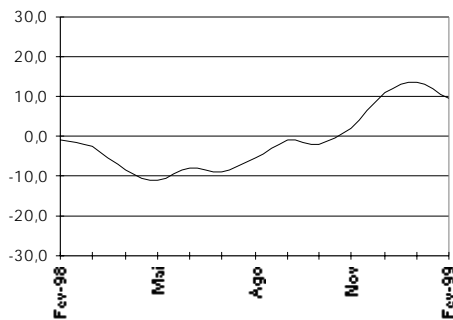
2 - Inclui instituidores de pensão.

3 - Acumulado de mar/98 a fev/99 contra mar/97 a fev/98.

Acum. 12 últimos meses var. %s/ 12 meses anteriores



**Acum. 12 últimos meses
var.% s/ 12 meses anteriores**



1.7 - Despesa de Pessoal da União - Transferências ¹

Valores Nominais - fev/99

R\$ milhões

Mês	Mensal			Acumulado 12 últimos meses		
	Valor R\$ milhões	Variação % s/		Valor R\$ milhões	Variação % s/	
		Mês Anterior	Mesmo Mês Ano Anterior		Mês Anterior	12 Meses Anteriores ²
Fev-98	149	-29,0	74,1	1.995	3,3	-1,0
Mar	149	-0,2	-18,2	1.962	-1,7	-2,5
Abr	148	-0,5	-9,2	1.946	-0,8	-8,4
Mai	163	10,2	-38,6	1.844	-5,3	-11,1
Jun	236	44,7	56,3	1.929	4,6	-8,0
Jul	157	-33,5	2,2	1.932	0,2	-9,2
Ago	161	2,7	5,6	1.941	0,4	-5,5
Set	168	4,0	79,8	2.016	3,8	-1,1
Out	159	-5,3	15,8	2.037	1,1	-1,9
Nov	164	3,2	59,4	2.098	3,0	1,8
Dez	274	67,1	18,7	2.142	2,1	10,9
Jan-99	335	22,2	59,4	2.267	5,8	13,6
Fev	33	-90,2	-78,0	2.150	-5,1	9,6

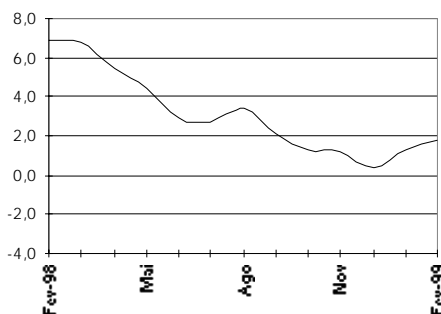
Elaborado: SEAP/MOG.

Fonte: Secretaria do Tesouro Nacional. Os dados foram apurados pelo critério de competência.

1- Transferências referem-se ao repasse de recursos federais a Estados, Municípios e DF para pagamento de pessoal.

2- Acumulado de mar/98 a fev/99 contra mar/97 a fev/98.

**Acum. 12 últimos meses
var.% s/ 12 meses anterior**



1.8 - Despesa de Pessoal da União do Poder Executivo - Cívics ^{1,2,4} (inclui empresas)

Valores Nominais - fev/99

R\$ milhões

Mês	Mensal			Acumulado 12 últimos meses		
	Valor R\$ milhões	Variação % s/		Valor R\$ milhões	Variação % s/	
		Mês Anterior	Mesmo Mês Ano Anterior		Mês Anterior	12 Meses Anteriores ³
Fev-98	1.799	-9,3	-0,5	26.331	-0,2	6,9
Mar	1.908	6,1	-4,1	26.432	0,4	6,8
Abr	1.862	-2,4	-5,2	26.304	-0,5	5,4
Mai	1.849	-0,7	-22,2	26.189	-0,4	4,4
Jun	2.438	31,9	21,2	26.250	0,2	2,9
Jul	1.825	-25,2	-1,4	26.062	-0,7	2,7
Ago	2.215	21,4	13,0	26.427	1,4	3,4
Set	2.046	-7,6	3,5	26.512	0,3	2,1
Out	2.135	4,3	-22,1	26.670	0,6	1,3
Nov	3.093	44,9	-20,1	27.022	1,3	1,2
Dez	3.313	7,1	67,1	26.468	-2,1	0,4
Jan-99	2.195	-33,7	22,0	26.680	0,8	1,3
Fev	2.014	-8,3	5,5	26.895	0,8	1,8

Elaborado: SEAP/MOG.

Fonte: Secretaria do Tesouro Nacional. Os dados foram apurados pelo critério de competência.

1- Inclui administração direta, BACEN, MPU, autarquias, fundações, empresas públicas e sociedades de economia mista pagas com recursos do Orçamento Fiscal.

2- Inclui ativos, aposentados e instituidores de pensão.

3- Acumulado de mar/98 a fev/99 contra mar/97 a fev/98.

4- Difere do Quadro 1.1 - Executivo-Siape, porque inclui também BACEN, MPU, em presas públicas e sociedade de economia mista

1.9 - Despesa de Pessoal da União do Poder Executivo - Militares^{1,2}

Valores Nominais - fev/99				R\$ milhões		
Mês	Mensal			Acumulado 12 últimos meses		
	Valor R\$ milhões	Variação % s/		Valor R\$ milhões	Variação % s/	
		Mês Anterior	Mesmo Mês Ano Anterior		Mês Anterior	12 Meses Anteriores ³
Fev-98	880	21,6	22,1	9.792	1,9	7,1
Mar	861	-2,2	17,3	9.933	1,4	8,4
Abr	884	2,7	27,0	10.083	1,5	10,2
Mai	887	0,3	-12,9	10.274	1,9	11,5
Jun	1.653	86,3	123,9	10.908	6,2	17,0
Jul	877	-46,9	21,4	11.047	1,3	18,5
Ago	889	1,3	16,0	11.214	1,5	19,7
Set	900	1,2	22,9	11.347	1,2	20,9
Out	933	3,7	-20,5	11.548	1,8	22,6
Nov	1.316	41,1	48,8	11.690	1,2	19,4
Dez	1.097	-16,7	51,6	11.902	1,8	23,8
Jan-99	907	-17,3	3,1	12.086	1,5	23,4
Fev	932	2,8	5,4	12.138	0,4	22,2

Elaborado: SEAP/MOG.

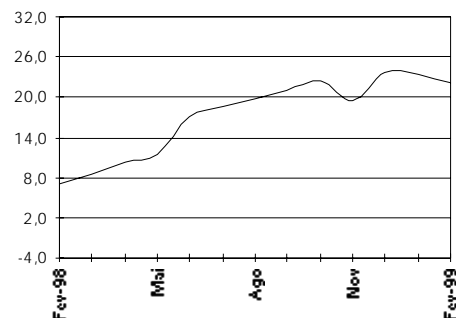
Fonte: Secretaria do Tesouro Nacional. Os dados foram apurados pelo critério de competência.

1- Inclui somente servidores militares: Aeronáutica, Exército e Marinha

2- Inclui ativos, aposentados e instituidores de pensão.

3- Acumulado de mar/98 a fev/99 contra mar/97 a fev/98.

Acum. 12 últimos meses
var. %s/ 12 meses anteriores



1.10 - Despesa de Pessoal da União - Legislativo¹

Valores Nominais - fev/99				R\$ milhões		
Mês	Mensal			Acumulado 12 últimos meses		
	Valor R\$ milhões	Variação % s/		Valor R\$ milhões	Variação % s/	
		Mês Anterior	Mesmo Mês Ano Anterior		Mês Anterior	12 Meses Anteriores ²
Fev-98	156	0,0	5,6	1.716	0,5	14,6
Mar	163	4,4	36,1	1.759	2,5	15,4
Abr	137	-16,2	17,8	1.780	1,2	15,8
Mai	124	-9,0	21,1	1.802	1,2	16,4
Jun	126	1,4	-23,9	1.762	-2,2	10,1
Jul	182	44,7	7,4	1.775	0,7	9,5
Ago	129	-29,3	16,2	1.793	1,0	9,8
Set	127	-1,6	24,7	1.818	1,4	9,5
Out	103	-19,2	10,6	1.828	0,5	5,6
Nov	119	15,8	10,5	1.839	0,6	7,6
Dez	334	181,2	5,4	1.856	0,9	8,7
Jan-99	185	-44,5	18,7	1.885	1,6	9,9
Fev	185	0,0	18,7	1.914	1,5	8,8

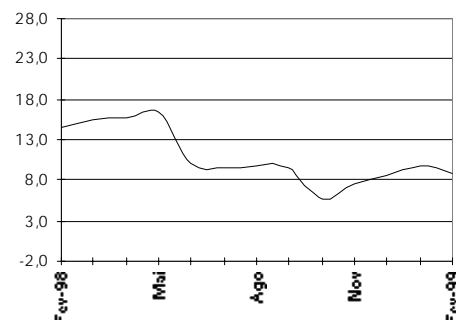
Elaborado: SEAP/MOG.

Fonte: Secretaria do Tesouro Nacional. Os dados foram apurados pelo critério de competência.

1- Inclui ativos, aposentados e instituidores de pensão.

2- Acumulado de mar/98 a fev/99 contra mar/97 a fev/98.

Acum. 12 últimos meses
var. %s/ 12 meses anteriores

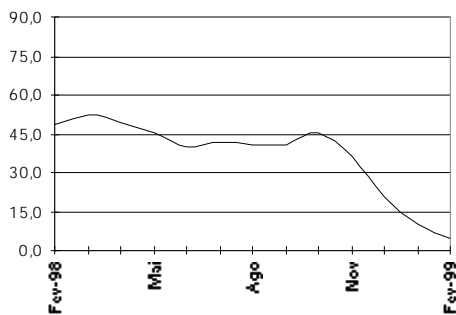


1.11 - Despesa de Pessoal da União - Judiciário¹

Valores Nominais - fev/99

R\$ milhões

Acum. 12 últimos meses
var. % s/ 12 meses anteriores



Mês	Mensual			Acumulado 12 últimos meses		
	Valor	Variação % s/		Valor R\$ milhões	Variação % s/	
		Mês Anterior	Mesmo Mês Ano Anterior		Mês Anterior	12 Meses Anteriores ²
	Fev-98	675	0,0	134,7	5.018	8,4
Mar	495	-26,6	71,3	5.224	4,1	52,2
Abr	402	-18,7	42,1	5.343	2,3	49,4
Mai	381	-5,3	2,6	5.353	0,2	45,7
Jun	378	-0,9	-12,7	5.298	-1,0	39,7
Jul	469	24,2	47,2	5.448	2,8	41,4
Ago	350	-25,3	17,6	5.500	1,0	40,6
Set	383	9,2	29,0	5.586	1,6	40,7
Out	369	-3,6	16,8	5.639	0,9	45,3
Nov	381	3,5	71,5	5.798	2,8	36,2
Dez	620	62,4	-26,3	5.577	-3,8	20,4
Jan-99	618	-0,3	-8,5	5.520	-1,0	10,0
Fev	618	0,0	-8,5	5.463	-1,0	4,6

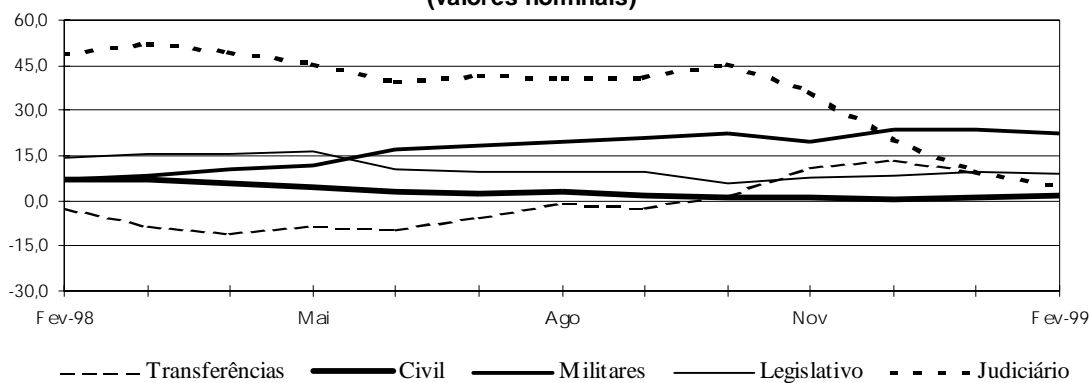
Elaborado: SEAP/MOG.

Fonte: Secretaria do Tesouro Nacional. Os dados foram apurados pelo critério de competência.

1- Inclui ativos, aposentados e instituidores de pensão.

2- Acumulado de mar/98 a fev/99 contra mar/97 a fev/98.

Acum. 12 últimos meses
var. % s/ 12 meses anteriores
(valores nominais)



1.12 - Despesa de Pessoal da União Total - por Poder

Valores Nominais - fev/99

R\$ milhões

	<i>Mensual</i>			<i>Acumulado 12 últimos meses</i>		
	<i>Valor</i>	<i>Variação % s/</i>		<i>Valor</i>	<i>Variação % s/</i>	
	<i>R\$ milhões</i>	<i>Mês Anterior</i>	<i>Mesmo Mês</i>	<i>R\$ milhões</i>	<i>Mês Anterior</i>	<i>12 Meses</i>
		<i>Ano Anterior</i>			<i>Anteriores</i> ⁴	
EXECUTIVO-CIVIS ^{1,2,3}	2.014	-8,3	5,5	26.895	0,8	1,8
- Administr. Direta	898	-10,5	16,0	12.208	1,0	-0,9
Ativos	334	-28,8	20,7	5.378	1,1	-11,5
Aposentados	375	7,2	13,9	4.481	1,0	8,4
Inst. de Pensão	189	2,4	12,5	2.349	0,9	11,4
- Autarquias	748	-9,1	2,0	10.197	0,1	5,3
Ativos	385	-11,5	6,9	5.322	0,5	5,6
Aposentados	284	-7,7	-5,6	3.846	-0,4	4,0
Inst. de Pensão	79	-1,4	9,7	1.029	0,7	8,8
- Fundações	243	-0,2	24,8	3.045	1,6	1,1
Ativos	173	-1,5	25,4	2.202	1,6	-6,2
Aposentados	59	4,8	24,2	701	1,7	16,8
Inst. de Pensão	11	-4,3	18,5	141	1,2	17,7
- Emp. Públicas	113	3,6	33,1	1.158	2,5	0,3
- Soc. Economia Mista	12	-24,9	-1,2	286	-0,1	11,1
MILITARES	932	2,8	8,3	12.138	0,4	22,2
Ativos	358	-7,1	3,3	5.299	-0,2	24,0
Aposentados	319	9,6	10,7	3.807	0,9	21,0
Inst. de Pensão	255	10,9	12,8	3.032	1,0	20,6
LEGISLATIVO	185	0,0	18,7	1.914	1,5	8,8
Ativos	126	-5,7	17,5	1.340	2,8	5,5
Aposentados	50	16,2	24,4	479	4,3	20,1
Inst. de Pensão	10	7,3	6,9	96	2,4	6,1
JUDICIÁRIO	618	0,0	-8,5	5.463	-1,0	4,6
Ativos	516	3,5	-10,8	4.267	-1,4	1,9
Aposentados	86	-14,9	6,2	1.008	0,5	15,9
Inst. de Pensão	15	-14,0	3,2	188	0,3	12,7
Transf. Intergovernamentais ¹	33	-90,2	-78,0	2.150	-5,1	9,6
Total	3.783	-10,8	5,8	48.560	0,3	7,2

Elaborado: SEAP/MOG.

Fonte: Secretaria do Tesouro Nacional. Os dados foram apurados pelo critério de competência.

1- Inclui na administração direta o MPU

2- Inclui nas autarquias o BACEN

3- Difere do Quadro 1.1 - Executivo-Siape, porque inclui também BACEN, MPU.

4- Acumulado de mar/98 a fev/99 contra mar/97 a fev/98.

DESPESAS

1.13 - Participação da Despesa de Pessoal da União por Poder em %

Valores Nominais - fev/99

	% de participação no	
	Mês	Acumulado 12 últimos meses ⁴
EXECUTIVO-CIVIS ^{1,2,3}	53,2	55,4
- ADMINIST. DIRETA CIVIS	23,7	25,1
Ativos	8,8	11,1
Aposentados	9,9	9,2
Inst. de Pensão	5,0	4,8
- AUTARQUIAS	19,8	21,0
Ativos	10,2	11,0
Aposentados	7,5	7,9
Inst. de Pensão	2,1	2,1
- FUNDAÇÕES	6,4	6,3
Ativos	4,6	4,5
Aposentados	1,5	1,4
Inst. de Pensão	0,3	0,3
- EMP. PÚBLICAS	3,0	2,4
- SOC. ECONOMIA MISTA	0,3	0,6
MILITARES	24,7	25,0
Ativos	9,5	10,9
Aposentados	8,4	7,8
Inst. de Pensão	6,7	6,2
LEGISLATIVO	4,9	3,9
Ativos	3,3	2,8
Aposentados	1,3	1,0
Inst. de Pensão	0,3	0,2
JUDICIÁRIO	16,3	11,2
Ativos	13,6	8,8
Aposentados	2,3	2,1
Inst. de Pensão	0,4	0,4
Transf. Intergovernamentais	0,9	4,4
Total	100,0	100,0

Elaborado: SEAP/MOG.

Fonte: Secretaria do Tesouro Nacional. Os dados foram apurados pelo critério de competência.

1- Inclui na administração direta o MPU

2- Inclui nas autarquias o BACEN

3- Difere do Quadro 1.1 - Executivo-Siape, porque inclui também BACEN, MPU.

4- Acumulado de mar/98 a fev/99 contra mar/97 a fev/98.

1.14 - Despesa de Pessoal Civil do Executivo¹ por Ministérios

	Valores Nominais - fev/99				R\$ mil		
	Composição				Variação % s/		
	Mês	%	Acumulado 12 últ.meses	%	Mês Anterior	Mês Mesmo	Acumulado 12 meses ⁴
Presidência ²	11.445	0,6	157.645	0,7	-11,2	-8,8	-9,2
EMFA	1.832	0,1	23.511	0,1	-10,6	-2,5	7,3
Adm. e Ref. Estado	3.067	0,2	40.736	0,2	-13,0	17,7	21,4
Aeronáutica	32.358	1,6	415.416	1,7	-2,8	9,3	9,6
Agricultura	44.637	2,2	584.493	2,4	-6,0	9,1	-18,5
Assuntos Fundiários	19.840	1,0	271.224	1,1			
Ciência e Tecnologia	15.045	0,8	196.687	0,8	-9,4	3,6	8,8
Fazenda	209.326	10,4	2.760.858	11,4	-6,7	-4,4	-1,7
Educação	517.932	25,8	5.926.955	24,5	0,1	34,0	10,0
Esportes	369	0,0	3.677	0,0	13,1	48,3	9,4
Exército	34.513	1,7	439.668	1,8	-5,9	11,5	9,8
Ind. e Comércio	6.622	0,3	85.166	0,4	-8,7	13,1	3,8
Justiça	239.726	12,0	2.004.042	8,3	49,3	72,2	3,3
Marinha	26.252	1,3	340.182	1,4	-5,8	-0,4	7,0
Minas e Energia	5.663	0,3	76.926	0,3	-8,4	10,8	10,6
Previdência	212.426	10,6	2.721.209	11,2	-5,8	10,7	5,6
Relações Exteriores ³	11.314	0,6	143.883	0,6	-1,3	25,2	25,6
Saúde	313.372	15,6	4.094.514	16,9	-8,9	8,5	6,6
Trabalho	51.181	2,6	679.603	2,8	-7,0	8,6	2,9
Transportes	85.957	4,3	1.103.337	4,6	-1,3	8,8	7,7
Comunicações	34.447	1,7	464.408	1,9	-1,3	11,2	9,3
Cultura	6.556	0,3	87.616	0,4	-10,6	6,6	6,3
Meio-Ambiente	31.622	1,6	413.937	1,7	-8,3	3,5	1,5
Planejamento	41.017	2,0	525.874	2,2	-8,4	11,9	14,1
AGU	1.545	0,1	20.520	0,1	-17,5	13,7	15,0
Ex-Territórios	46.943	2,3	635.974	2,6	-14,0	11,0	12,0
Total	2.005.006	100,0	24.218.059	100,0	-0,7	18,1	6,4

Fonte : SEAP/MOG.

1 - Inclui administração direta, fundações e autarquias do Poder Executivo;

2 - Inclui os gastos da Vice-Presidência e da SAE;

3 - Não inclui gastos com pessoal lotado no exterior;

4 - Variação do acumulado de mar-98/fev-99 contra o acumulado de mar-97/fev-98.

5 - Os dados foram calculados pelo regime de competência.

1.15 - Despesa de Pessoal Civil do Executivo

Presidência

	Valores Nominais - fev/99				R\$ mil		
	Composição				Variação % s/		
	Mês	%	Acum. 12 Últ. Meses	%	Ano Anterior		
Mês anterior					Mês Mesmo	Acumulado 12 meses ¹	
Presidência	11.317	85,2	156.059	86,1	-25,5	-36,9	-32,2
Vice-Presidência	129	1,0	1.585	0,9	-5,3	22,2	2,2
EMFA	1.832	13,8	23.511	13,0	-10,6	-2,5	7,3
Total	13.277	100,0	181.156	100,0	-11,1	-7,9	-7,3

Fonte : SEAP/MOG. Os dados foram calculados pelo regime de competência;

4 - Variação do acumulado de mar-98/fev-99 contra o acumulado de mar-97/fev-98.

1.16 - Despesa de Pessoal Civil do Executivo

Ministério da Administração Federal e Reforma do Estado

	Valores Nominais - fev/99				R\$ mil		
	Composição				Variação % s/		
	Mês	%	Acum. 12 Últ. Meses	%	Ano Anterior		
Mês anterior					Mês Mesmo	Acumulado 12 meses ¹	
Adm. Direta	2.691	87,7	35.517	87,2	-13,4	22,0	27,8
ENAP	376	12,3	5.219	12,8	-10,2	-5,9	-9,6
Total	3.067	100,0	40.736	100,0	-13,0	17,7	21,4

Fonte : SEAP/MOG. Os dados foram calculados pelo regime de competência;

4 - Variação do acumulado de mar-98/fev-99 contra o acumulado de mar-97/fev-98.

1.17 - Despesa de Pessoal Civil do Executivo

Ministério da Ciência e Tecnologia

	Valores Nominais - fev/99				R\$ mil		
	Composição				Variação % s/		
	Mês	%	Acum. 12 Últ. Meses	%	Ano Anterior		
Mês anterior					Mês Mesmo	Acumulado 12 meses ¹	
Adm. Direta	7.973	53,0	102.211	52,0	-8,6	-4,3	-1,4
CNPq	6.438	42,8	86.434	43,9	-9,2	13,0	25,6
Centro Tec. para Inform.	634	4,2	8.041	4,1	-19,8	28,4	-2,3
Total	15.045	100,0	196.687	100,0	-9,4	3,6	8,8

Fonte : SEAP/MOG. Os dados foram calculados pelo regime de competência;

4 - Variação do acumulado de mar-98/fev-99 contra o acumulado de mar-97/fev-98.

1.18 - Despesa de Pessoal Civil do Executivo

Ministério da Fazenda

Valores Nominais - fev/99

R\$ mil

	<i>Composição</i>				<i>Variação % s/</i>		
	<i>Mês</i>	<i>%</i>	<i>Acum.12 Últ.Meses</i>	<i>%</i>	<i>Mês anterior</i>	<i>Ano Anterior</i>	
						<i>Mês</i>	<i>Acumulado 12 meses¹</i>
A dm . Direta	205.058	98,0	2.705.529	98,0	-6,6	-4,5	-1,1
Com . Val. Mobiliários	1.741	0,8	23.551	0,9	-14,2	9,9	15,6
Sup. de Seg. Privados	2.526	1,2	31.777	1,2	-5,0	-1,6	1,3
Total	209.326	100,0	2.760.858	100,0	-6,7	-4,4	-1,7

Fonte : SEAP/MOG. Os dados foram calculados pelo regime de competência;

4 - Variação do acumulado de mar-98/fev-99 contra o acumulado de mar-97/fev-98.

1.19 - Despesa de Pessoal Civil do Executivo

Ministério da Educação e do Desporto

Valores Nominais - fev/99

R\$ mil

	<i>Composição</i>				<i>Variação % s/</i>		
	<i>Mês</i>	<i>%</i>	<i>Acum.12 Últ.Meses</i>	<i>%</i>	<i>Mês anterior</i>	<i>Ano Anterior</i>	
						<i>Mês</i>	<i>Acumulado 12 meses¹</i>
Administração Direta	14.219	2,7	190.125	3,2	-4,5	6,0	3,7
Inst. de Ensino de 2º Grau ²	38.283	7,4	502.205	8,5	-13,0	12,6	6,6
Inst. de Ensino de 3º Grau ³	447.693	86,4	5.018.164	84,7	1,9	37,8	10,6
Centros Fed. de Educação Tecnológica	11.750	2,3	138.276	2,3	-4,1	32,9	11,0
CAPES	496	0,1	6.419	0,1	-7,9	26,7	29,5
Fundo Nacional de Desenv. da Educação	1.795	0,3	23.414	0,4	-12,3	11,9	11,9
Fund. Joaquim Nabuco	1.569	0,3	20.319	0,3	-7,4	19,0	24,2
Instituto Nacional de Educ. de Surdos	1.116	0,2	14.568	0,2	-7,6	6,0	0,2
Instituto Benjamin Constant	774	0,1	10.311	0,2	-10,8	9,4	8,8
Inst.Nac. de Estudos Pesq. Educacionais	238	0,0	3.155	0,1	-12,8	11,1	14,4
Total	517.932	100,0	5.926.955	100,0	0,1	34,0	10,0

Fonte : SEAP/MOG. Os dados foram calculados pelo regime de competência;

4 - Variação do acumulado de mar-98/fev-99 contra o acumulado de mar-97/fev-98.

2- Inclui colégios, escolas técnicas e escolas agrotécnicas;

3- Inclui faculdades, fundações e universidades federais.

DESPESAS

1.20 - Despesa de Pessoal Civil do Executivo

Ministério do Exército

	Valores Nominais - fev/99				R\$ mil		
	Composição				Variação % s/		
	Mês	%	Acum.12 Últ.Meses	%	Mês anterior	Ano Anterior	
Mês						Acumulado 12 meses ¹	
A dm . Direta	34.402	99,7	438.489	99,7	-6,0	11,4	9,8
Fundação Osório	111	0,3	1.179	0,3	26,4	66,1	13,6
Total	34.513	100,0	439.668	100,0	-5,9	11,5	9,8

Fonte : SEAP/MOG. Os dados foram calculados pelo regime de competência;

4 - Variação do acumulado de mar-98/fev-99 contra o acumulado de mar-97/fev-98.

1.21 - Despesa de Pessoal Civil do Executivo

Ministério da Indústria, Comércio e Turismo

	Valores Nominais - fev/99				R\$ mil		
	Composição				Variação % s/		
	Mês	%	Acum.12 Últ.Meses	%	Mês anterior	Ano Anterior	
Mês						Acumulado 12 meses ¹	
A dm . Direta	1.488	22,5	19.406	22,8	-11,2	21,3	10,1
Inst. Brasileiro de Turismo	938	14,2	10.945	12,9	1,4	21,0	8,7
INMETRO	2.128	32,1	28.438	33,4	-12,1	21,9	7,5
INPI	2.068	31,2	26.378	31,0	-7,2	-1,9	-5,4
Total	6.622	100,0	85.166	100,0	-8,7	13,1	3,8

Fonte : SEAP/MOG. Os dados foram calculados pelo regime de competência;

4 - Variação do acumulado de mar-98/fev-99 contra o acumulado de mar-97/fev-98.

1.22 - Despesa de Pessoal Civil do Executivo

Ministério da Justiça

	Valores Nominais - fev/99				R\$ mil		
	Composição				Variação % s/		
	Mês	%	Acum.12 Últ.Meses	%	Mês anterior	Ano Anterior	
Mês						Acumulado 12 meses ¹	
A dm . Direta	161.898	67,5	940.146	46,9	131,5	189,8	26,4
Depart. de Polícia Federal	70.922	29,6	973.645	48,6	-14,2	-8,2	-12,9
Fund. Nacional do Índio	6.375	2,7	83.434	4,2	-13,5	15,1	14,8
Defensoria Pública da União	376	0,2	4.671	0,2	-6,6	6,1	24,0
Cons.Admin.Defesa Econômica	154	0,1	2.147	0,1	-20,2	-1,5	28,7
Total	239.726	100,0	2.004.042	100,0	49,3	72,2	3,3

Fonte : SEAP/MOG. Os dados foram calculados pelo regime de competência;

4 - Variação do acumulado de mar-98/fev-99 contra o acumulado de mar-97/fev-98.

1.23 - Despesa de Pessoal Civil do Executivo

Ministério de Minas e Energia

Valores Nominais - fev/99

R\$ mil

	<i>Composição</i>				<i>Variação % s/</i>		
	<i>Mês</i>	<i>%</i>	<i>Acum.12</i> <i>Últ.Meses</i>	<i>%</i>	<i>Mês</i> <i>anterior</i>	<i>Ano Anterior</i>	
						<i>Mês</i>	<i>Acumulado</i> <i>12 meses¹</i>
Adm. Direta	3.711	65,5	52.685	68,5	-5,7	-0,1	3,2
Depart. Nac. de Prod. Mineral	1.612	28,5	20.509	26,7	-14,4	20,6	11,0
Ag. Nac. de Energia Elétrica ²	339	6,0	3.713	4,8	-6,3	0,0	0,0
Ag. Nac. de Petróleo ³			18				
Total	5.663	100,0	76.926	100,0	-8,4	10,8	10,6

Fonte : SEAP/MOG. Os dados foram calculados pelo regime de competência;

4 - Variação do acumulado de mar-98/fev-99 contra o acumulado de mar-97/fev-98.

2 - Criada pelo Decreto 9.427, de 26/12/96.

3 - Criada pelo Decreto 2.455, de 14/01/98.

1.24 - Despesa de Pessoal Civil do Executivo

Ministério da Previdência e Assistência Social

Valores Nominais - fev/99

R\$ mil

	<i>Composição</i>				<i>Variação % s/</i>		
	<i>Mês</i>	<i>%</i>	<i>Acum.12</i> <i>Últ.Meses</i>	<i>%</i>	<i>Mês</i> <i>anterior</i>	<i>Ano Anterior</i>	
						<i>Mês</i>	<i>Acumulado</i> <i>12 meses¹</i>
Adm. Direta	6.451	3,0	84.092	3,1	-6,0	11,3	10,2
INSS	205.975	97,0	2.637.117	96,9	-5,8	10,7	5,5
Total	212.426	100,0	2.721.209	100,0	-5,8	10,7	5,6

Fonte : SEAP/MOG. Os dados foram calculados pelo regime de competência;

4 - Variação do acumulado de mar-98/fev-99 contra o acumulado de mar-97/fev-98.

1.25 - Despesa de Pessoal Civil do Executivo

Ministério das Relações Exteriores¹

Valores Nominais - fev/99

R\$ mil

	<i>Composição</i>				<i>Variação % s/</i>		
	<i>Mês</i>	<i>%</i>	<i>Acum.12</i> <i>Últ.Meses</i>	<i>%</i>	<i>Mês</i> <i>anterior</i>	<i>Ano Anterior</i>	
						<i>Mês</i>	<i>Acumulado</i> <i>12 meses²</i>
Adm. Direta	11.245	99,4	143.034	99,4	-1,2	25,2	25,7
Fund. Alexandre de Gusmão	69	0,6	849	0,6	-2,7	13,5	9,2
Total	11.314	100,0	143.883	100,0	-1,3	25,2	25,6

Fonte : SEAP/MOG. Os dados foram calculados pelo regime de competência.

1 - Exclui despesa de pessoal lotado no exterior;

4 - Variação do acumulado de mar-98/fev-99 contra o acumulado de mar-97/fev-98.

DESPESAS

1.26 - Despesa de Pessoal Civil do Executivo

Ministério da Saúde

	Valores Nominais - fev/99				R\$ mil		
	Composição				Variação % s/		
					Ano Anterior		
	Mês	%	Acum.12 Últ.Meses	%	Mês anterior	Mesmo Mês	Acumulado 12 meses ¹
Adm. Direta	223.529	71,3	2.905.465	71,0	-7,1	10,2	7,2
Fund. Oswaldo Cruz	10.318	3,3	131.067	3,2	-9,2	10,9	11,2
Fund. Nacional de Saúde	79.526	25,4	1.057.982	25,8	-13,5	3,5	4,7
Total	313.372	100,0	4.094.514	100,0	-8,9	8,5	6,6

Fonte : SEAP/MOG. Os dados foram calculados pelo regime de competência.

4 - Variação do acumulado de mar-98/fev-99 contra o acumulado de mar-97/fev-98.

1.27 - Despesa de Pessoal Civil do Executivo

Ministério do Trabalho

	Valores Nominais - fev/99				R\$ mil		
	Composição				Variação % s/		
					Ano Anterior		
	Mês	%	Acum.12 Últ.Meses	%	Mês anterior	Mesmo Mês	Acumulado 12 meses ¹
Adm. Direta	50.297	98,3	666.525	98,1	-6,5	8,4	2,5
Fund. Jorge Duprat Figueiredo	885	1,7	13.078	1,9	-25,5	19,0	26,1
Total	51.181	100,0	679.603	100,0	-7,0	8,6	2,9

Fonte : SEAP/MOG. Os dados foram calculados pelo regime de competência.

4 - Variação do acumulado de mar-98/fev-99 contra o acumulado de mar-97/fev-98.

1.28 - Despesa de Pessoal Civil do Executivo

Ministério dos Transportes

	Valores Nominais - fev/99				R\$ mil		
	Composição				Variação % s/		
					Ano Anterior		
	Mês	%	Acum.12 Últ.Meses	%	Mês anterior	Mesmo Mês	Acumulado 12 meses ¹
Adm. Direta	47.171	54,9	607.572	55,1	-0,5	14,0	7,6
DNER	38.785	45,1	495.765	44,9	-2,2	3,1	7,9
Total	85.957	100,0	1.103.337	100,0	-1,3	8,8	7,7

Fonte: SEAP/MOG. Os dados foram calculados pelo regime de competência.

4 - Variação do acumulado de mar-98/fev-99 contra o acumulado de mar-97/fev-98.

1.29 - Despesa de Pessoal Civil do Executivo

Ministério das Comunicações

	Valores Nominais - fev/99				R\$ mil		
	Composição				Variação % s/		
	Mês	%	Acum.12 Últ.Meses	%	Mês anterior	Ano Anterior	
Mês						Acumulado 12 meses ¹	
Adm. Direta	34.038	98,8	459.717	99,0	-1,1	10,6	8,3
Ag. Nac. de Telecomunicações ²	409	1,2	4.692	1,0	-17,0		
Total	34.447	100,0	464.408	100,0	-1,3	11,2	9,3

Fonte : SEAP/MOG. Os dados foram calculados pelo regime de competência.

4 - Variação do acumulado de mar-98/fev-99 contra o acumulado de mar-97/fev-98.

2 - Criada pelo Decreto 2.338, de 07/10/97.

1.30 - Despesa de Pessoal Civil do Executivo

Ministério da Cultura

	Valores Nominais - fev/99				R\$ mil		
	Composição				Variação % s/		
	Mês	%	Acum.12 Últ.Meses	%	Mês anterior	Ano Anterior	
Mês						Acumulado 12 meses ¹	
Adm. Direta	1.182	18,0	16.194	18,5	-10,2	11,5	10,2
Fund. Casa de Rui Barbosa	500	7,6	6.694	7,6	-6,5	24,0	28,6
Fund. Biblioteca Nacional	1.021	15,6	13.806	15,8	-13,3	1,6	2,8
Fund. Cultural Palmares	113	1,7	1.453	1,7	-11,3	9,6	6,8
Inst. Br. do Patr. Hist. Art. Nac.	2.783	42,4	36.646	41,8	-10,6	5,9	4,8
Inst. Brasil. de Arte e Cultura	957	14,6	12.823	14,6	-10,2	0,3	0,6
Total	6.556	100,0	87.616	100,0	-10,6	6,6	6,3

Fonte: SEAP/MOG. Os dados foram calculados pelo regime de competência.

4 - Variação do acumulado de mar-98/fev-99 contra o acumulado de mar-97/fev-98.

1.31 - Despesa de Pessoal Civil do Executivo

Ministério do Meio Ambiente, dos Rec. Hídricos e da Amazônia Legal

	Valores Nominais - fev/99				R\$ mil		
	Composição				Variação % s/		
	Mês	%	Acum.12 Últ.Meses	%	Mês anterior	Ano Anterior	
Mês						Acumulado 12 meses ¹	
Adm. Direta	815	2,6	10.622	2,6	-15,5	37,3	29,3
IBAMA	16.301	51,5	216.625	52,3	-11,7	7,9	5,7
DNOCS	14.506	45,9	186.690	45,1	-3,7	-2,4	-4,0
Total	31.622	100,0	413.937	100,0	-8,3	3,5	1,5

Fonte: SEAP/MOG. Os dados foram calculados pelo regime de competência.

4 - Variação do acumulado de mar-98/fev-99 contra o acumulado de mar-97/fev-98.

1.32 - Despesa de Pessoal Civil do Executivo

Ministério do Planejamento e Orçamento

Valores Nominais - fev/99

R\$ mil

	Composição				Variação % s/		
	Mês	%	Acum.12	%	Mês anterior	Ano Anterior	
			Últ. Meses			Mês	Acumulado 12 meses ¹
A dm . Direta	4.923	12,0	64.120	12,2	-7,9	15,5	12,2
IBGE .	23.449	57,2	302.811	57,6	-11,2	16,5	22,0
IPEA	4.590	11,2	54.736	10,4	2,2	21,9	10,9
SUDENE	5.485	13,4	70.922	13,5	-5,2	-6,5	-5,0
SUDAM	1.649	4,0	21.538	4,1	-5,2	-10,3	5,0
SUFRAMA	921	2,2	11.747	2,2	-10,2	16,3	7,1
Total	41.017	100,0	525.874	100,0	-8,4	11,9	14,1

Fonte : SEAP/MOG. Os dados foram calculados pelo regime de competência.

4 - Variação do acumulado de mar-98/fev-99 contra o acumulado de mar-97/fev-98.

1.33 - Despesa de Pessoal Civil do Executivo

Ex-Territórios

Valores Nominais - fev/99

R\$ mil

	Composição				Variação % s/		
	Mês	%	Acum.12	%	Mês anterior	Ano Anterior	
			Últ. Meses			Mês	Acumulado 12 meses ¹
Ex-Territ. Fed. do Acre	4.746	10,1	57.043	9,0	-2,7	15,6	13,5
Ex-Territ. Fed. do Amapá	16.944	36,1	221.264	34,8	-3,1	6,6	3,9
Ex-Territ. Fed. de Rondônia	15.540	33,1	212.778	33,5	-20,7	24,2	20,5
Ex-Territ. Fed. de Roraima	9.713	20,7	144.889	22,8	-22,9	-0,6	13,2
Total	46.943	100,0	635.974	100,0	-14,0	11,0	12,0

Fonte : SEAP/MOG. Os dados foram calculados pelo regime de competência.

4 - Variação do acumulado de mar-98/fev-99 contra o acumulado de mar-97/fev-98.

**1.34 - Despesa de Pessoal Civil do Executivo
Instituições de Ensino Superior**

Valores Nominiais - fev/99

R\$ mil

	Composição				Variação % s/ ano anterior		
	Mês		Acum. 12 últ. meses		Mês anterior	Mesmo Mês	Acumulado 12 meses ¹
		%		%			
Fac. e Esc. Federais	8.779	2,0	114.998	2,3	-17,0	15,5	9,1
Agric. de Mossoró	1.323	0,3	17.750	0,4	-15,4	14,1	9,9
C. Agrárias do Pará	1.370	0,3	18.065	0,4	-23,7	21,7	11,3
C. Médic. de P. Alegre	750	0,2	9.923	0,2	-17,0	15,8	10,8
Eng. de Itajubá	1.291	0,3	16.638	0,3	-24,0	37,9	17,7
Far. e Od. de Alfenas	801	0,2	10.282	0,2	-15,3	31,4	16,4
Med. do Tr. Mineiro	2.948	0,7	38.386	0,8	-11,3	2,6	2,0
Odontol. de Diamantina	297	0,1	3.954	0,1	-13,0	18,5	14,5
Fund. Universitárias	124.825	27,9	1.211.297	24,1	15,9	74,2	16,5
Amapá	349	0,1	4.387	0,1	-18,8	47,7	28,3
Amazonas	5.243	1,2	66.423	1,3	-19,7	24,6	11,0
Brasília	37.491	8,4	200.755	4,0	0,0	0,0	42,8
Maranhão	7.869	1,8	90.289	1,8	6,7	51,1	14,2
Mato Grosso	9.389	2,1	93.414	1,9	14,9	86,3	4,1
Mato Grosso do Sul	7.658	1,7	104.450	2,1	-17,7	9,7	7,4
Ouro Preto	2.715	0,6	33.079	0,7	-26,1	46,1	14,6
Pelotas	7.107	1,6	73.595	1,5	8,4	51,7	10,7
Piauí	6.164	1,4	70.647	1,4	-1,6	41,6	13,4
Rio de Janeiro (UNIRIO)	3.965	0,9	56.544		-28,0	8,0	19,1
Rio Grande	5.000	1,1	59.205	1,2	-7,9	26,3	5,5
Rondônia	1.085	0,2	16.785	0,3	-34,9	2,7	15,3
Roraima	883	0,2	10.260		-11,5	62,4	2,5
São Carlos	4.904	1,1	50.422	1,0	-5,5	69,5	23,7
São João Del Rei	956	0,2	12.409	0,2	-31,5	50,4	31,4
Sergipe	4.828	1,1	52.183	1,0	7,4	49,8	15,2
Uberlândia	10.513	2,3	124.226	2,5	-9,0	46,4	13,4
Viçosa	8.705	1,9	92.223	1,8	12,4	47,9	16,5
Univ. Federais	314.089	70,2	3.691.870	73,6	-2,2	27,8	8,8
Acre	2.598	0,6	31.115		-12,2	34,3	6,3
Alagoas	8.394	1,9	97.095	1,9	8,8	16,4	1,6
Bahia	15.874	3,5	201.148	4,0	-19,7	22,5	11,7
Ceará	16.555	3,7	210.920	4,2	-8,9	21,1	12,9
Espírito Santo	9.185	2,1	96.804	1,9	10,2	51,1	12,9
Fluminense	20.384	4,6	241.840	4,8	-4,7	25,0	12,2
Goiás	10.508	2,3	119.281	2,4	1,0	37,2	8,5
Juiz de Fora	6.955	1,6	76.311	1,5	3,8	40,5	8,5
Lavras	2.149	0,5	28.326	0,6	-17,0	17,7	32,0
Minas Gerais	24.765	5,5	275.560	5,5	1,1	42,7	14,6
Pará	12.483	2,8	152.828	3,0	-7,8	24,3	7,1
Paraíba	23.631	5,3	272.217	5,4	-0,7	22,1	2,1
Paraná	16.231	3,6	196.037	3,9	-4,2	30,1	13,7
Pernambuco	14.685	3,3	193.910	3,9	-5,5	8,2	3,1
Rio de Janeiro	44.381	9,9	511.413	10,2	-0,7	20,0	2,1
Rural de Pernambuco	4.213	0,9	57.580	1,1	-9,2	-16,4	0,2
Rural do Rio de Janeiro	6.777	1,5	72.451	1,4	20,3	26,1	3,4
Rio Grande do Norte	15.641	3,5	178.747	3,6	3,9	24,4	12,2
Rio Grande do Sul	24.595	5,5	238.042	4,7	26,0	63,6	15,7
Santa Catarina	13.097	2,9	198.632	4,0	-24,4	32,1	11,9
Santa Maria	12.447	2,8	143.292	2,9	-6,6	40,7	12,7
São Paulo	8.541	1,9	98.321	2,0	-0,8	30,3	10,5
Total	447.693	100,00	5.018.164	100,00	1,9	37,8	10,6

Fonte: SEAP/MOG. Os dados foram calculados pelo regime de competência.

4 - Variação do acumulado de mar-98/fev-99 contra o acumulado de mar-97/fev-98.

**1.35 - Relação entre Despesa de Pessoal e
Quantitativo(força de trabalho) de Servidores
por Ministério/Entidade****Posição: Fev/99**

	Acumulado 12 meses ⁴ em %		
	Despesas ¹	Quantitativo ¹	Índice
	(a)	(b)	(a)/(b)
Presidência ²	0,95	1,09	0,88
EMFA	0,16	0,32	0,49
AGU	0,16	0,29	0,56
Ex-Ministérios	0,00	0,10	0,00
Ex-Territórios	3,63	4,79	0,76
Adm. e Ref. do Estado	0,24	0,25	0,98
Aeronáutica	1,12	1,79	0,63
Agricultura	1,74	2,19	0,79
Assuntos Fundiários	1,27	1,18	1,08
Ciência e Tecnologia	1,08	0,86	1,26
Comunicações	0,19	0,26	0,73
Cultura	0,47	0,53	0,89
Educação	31,59	32,79	0,96
Esportes	0,03	0,03	0,89
Exército	1,27	2,37	0,54
Fazenda	8,90	5,40	1,65
Ind. e Comércio	0,49	0,46	1,08
Justiça	9,63	4,41	2,19
Marinha	1,17	2,19	0,54
Meio-Ambiente	1,55	1,63	0,96
Minas e Energia	0,36	0,38	0,93
Planejamento	2,71	2,38	1,14
Previdência	8,48	8,61	0,99
Relações Exteriores ³	0,51	0,35	1,44
Saúde	18,87	22,91	0,82
Trabalho	2,61	1,52	1,71
Transporte	0,81	0,95	0,86
Total	100,0	100,0	1,00

Fonte: SEAP/MOG. Os dados referentes à despesa foram calculados pelo regime de competência.

Força de Trabalho = quantidade de vínculo (-) exercício descentralizado (-) lotação provisória (-) cedido.

1 - Inclui somente servidores ativos do Poder Executivo, base SIAPE

2 - Inclui os gastos da Vice-Presidência, AEB, CNEN e da SAE.

3 - Não inclui, neste cálculo, gastos e quantitativo com pessoal lotado no exterior.

4- Média no período entre mar/98 e fev/99

1.36 - Relação entre Despesa com Pessoal¹ e Receita Corrente Líquida da União²

Valores Nominais

R\$ milhões

	Despesa de Pessoal	Receita Corrente Líquida	% de Dep. Pes. / Rec. Cor. LÍq. ³
Acum. em 95	37.825	67.298	56,2
Jan-96	3.966	7.194	55,1
Fev	2.984	4.985	59,9
Mar	2.817	9.486	29,7
Abr	3.073	6.200	49,6
Mai	2.953	5.866	50,3
Jun	3.884	6.499	59,8
Jul	3.009	5.777	52,1
Ago	3.136	6.160	50,9
Set	2.998	5.945	50,4
Out	2.755	6.546	42,1
Nov	3.929	6.210	63,3
Dez	5.062	18.484	27,4
Acum. em 1996	40.567	89.353	45,4
Jan-97	4.020	7.738	52,0
Fev	3.065	7.644	40,1
Mar	3.120	8.194	38,1
Abr	3.287	8.680	37,9
Mai	3.401	6.983	48,7
Jun	4.146	7.900	52,5
Jul	3.393	9.613	35,3
Ago	3.134	7.156	43,8
Set	3.219	8.365	38,5
Out	3.255	8.046	40,5
Nov	4.347	6.944	62,6
Dez	6.142	9.778	62,8
Acum. em 1997	44.530	97.041	45,9
Jan-98	3.748	12.299	30,5
Fev	3.660	7.477	48,9
Mar	3.577	12.585	28,4
Abr	3.434	9.275	37,0
Mai	3.405	6.856	49,7
Jun	4.832	10.004	48,3
Jul	3.511	8.141	43,1
Ago	3.745	6.049	61,9
Set	3.623	14.115	25,7
Out	3.698	6.262	59,1
Nov	5.073	5.891	86,1
Dez	5.638	5.538	101,8
Acum. em 1998	47.945	104.491	45,9
Jan-99	4.241	12.842	33,0
Fev	3.783	10.257	36,9

Elaborado: SEAP/MOG.

Fonte: STN/MF

1- Inclui administração direta (executivo civil e militar, legislativo e judiciário) e administração indireta (autarquias, fundações, empresas públicas e sociedade de economia mista).

2- Valores apurados pelo critério de competência.

3- O limite de participação das Despesas de Pessoal X Receita Corrente Líquida definido na L.C. nº 82/95 (Lei Camata), não poderá exceder a 60% em cada exercício financeiro.

- A Receita Corrente Líquida corresponde à Receita Corrente da União menos:

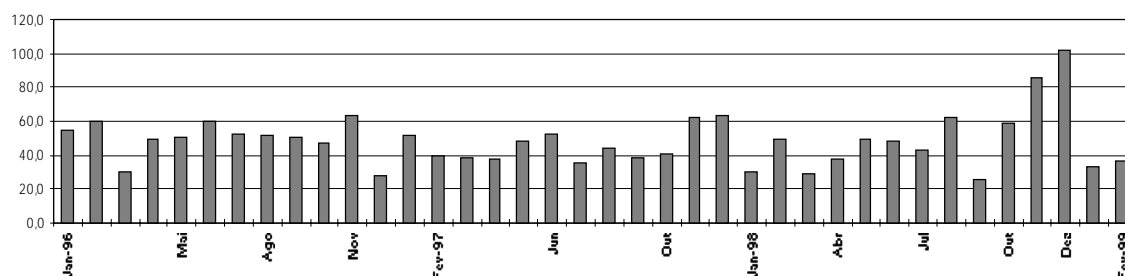
. transferências constitucionais e legais;

. contribuição para o PIS/PASEP;

. benefícios previdenciários.

- Das Receitas Correntes estão deduzidos os val. relativos aos incentivos e restituições fiscais.

% de Despesa de Pessoal / Receita Corrente Líquida



DESPESAS

1.37 - % de Participação da Despesa com Pessoal e Receita Corrente Líquida da União

	% de Despesa de Pessoal / Receita Corrente Líquida			
	Executivo	Legislativo	Judiciário	Total
Acum. em 95	50,6	1,8	3,8	56,2
Jan-96	49,6	1,9	3,6	55,1
Fev	52,6	2,9	4,4	59,9
Mar	26,6	0,9	2,2	29,7
Abr	44,5	1,4	3,7	49,6
Mai	44,9	1,5	3,9	50,3
Jun	52,2	2,4	5,2	59,8
Jul	46,6	2,0	3,5	52,1
Ago	45,6	1,5	3,9	50,9
Set	45,0	1,5	4,0	50,4
Out	37,1	1,0	4,0	42,1
Nov	57,7	0,6	5,0	63,3
Dez	23,0	1,8	2,5	27,4
Acum. em 1996	40,2	1,6	3,6	45,4
Jan-97	46,0	2,0	3,9	52,0
Fev	34,4	1,9	3,8	40,1
Mar	33,1	1,5	3,5	38,1
Abr	33,3	1,3	3,3	37,9
Mai	41,9	1,5	5,3	48,7
Jun	44,9	2,1	5,5	52,5
Jul	30,2	1,8	3,3	35,3
Ago	38,1	1,6	4,2	43,8
Set	33,7	1,2	3,5	38,5
Out	35,4	1,2	3,9	40,5
Nov	57,9	1,5	3,2	62,6
Dez	51,0	3,2	8,6	62,8
Acum. em 1997	39,7	1,8	4,4	45,9
Jan-98	23,7	1,3	5,5	30,5
Fev	37,8	2,1	9,0	48,9
Mar	23,2	1,3	3,9	28,4
Abr	31,2	1,5	4,3	37,0
Mai	42,3	1,8	5,6	49,7
Jun	43,3	1,3	3,8	48,3
Jul	35,1	2,2	5,8	43,1
Ago	54,0	2,1	5,8	61,9
Set	22,1	0,9	2,7	25,7
Out	51,5	1,6	5,9	59,1
Nov	77,6	2,0	6,5	86,1
Dez	84,6	6,0	11,2	101,8
Acum. em 1998	38,8	1,8	5,3	45,9
Jan-99	26,8	1,4	4,8	33,0
Fev	29,0	1,8	6,0	36,9

Elaborado: SEAP/MOG.

Fonte: STN/MF

Tabela construída com base na tabela 1.36.

2.1 - Quantitativo de Servidores da União por Situação Funcional

Posição - Fev/99				
	<i>ATIVOS</i>	<i>APOSENTADOS</i>	<i>INST. PENSÃO</i>	<i>TOTAL</i>
Executivo	511.045	396.287	195.108	1.102.440
- Administ. Direta	217.083	227.899	145.321	590.303
- Autarquias	197.828	135.871	40.024	373.723
- Fundações	96.134	32.517	9.763	138.414
BACEN	4.613	2.826	245	7.684
MPU	6.933	1.495	603	9.031
Emp. Públicas	30.751	-	-	30.751
Soc. Economia Mista	7.179	-	-	7.179
Militares	302.406	127.048	161.093	590.547
Legislativo	18.604	5.519	2.346	26.469
Judiciário	76.556	15.311	4.790	96.657
Total	958.087	548.486	364.185	1.870.758
Transf. Intergovernamentais ¹	103.717	34.151	20.800	158.668

Elaborado: SEAP/MOG.

Fonte: SEAP/MOG e STN/MF

1 - N° de Empregados de outras esferas de Governo pagos com recursos das transferências Intergovernamentais .

2.2 - Participação do Quantitativo de Servidores da União por Situação Funcional em %

Posição - Fev/99				
	<i>ATIVOS</i>	<i>APOSENTADOS</i>	<i>INST. PENSÃO</i>	<i>TOTAL</i>
Executivo	46,4	35,9	17,7	100,0
- Administ. Direta	36,8	38,6	24,6	100,0
- Autarquias	52,9	36,4	10,7	100,0
- Fundações	69,5	23,5	7,1	100,0
BACEN	60,0	36,8	3,2	100,0
MPU	76,8	16,6	6,7	100,0
Emp. Públicas	100,0	-	-	100,0
Soc. Economia Mista	100,0	-	-	100,0
Militares	51,2	21,5	27,3	100,0
Legislativo	70,3	20,9	8,9	100,0
Judiciário	79,2	15,8	5,0	100,0
Total	51,2	29,3	19,5	100,0
Transf. Intergovernamentais	65,4	21,5	13,1	100,0

Elaborado: SEAP/MOG.

Fonte: SEAP/MOG e STN/MF

2.3 - Quantitativo (força de trabalho) de Servidores Civis Ativos do Poder Executivo por Ministérios/Entidade

Posição - fev/99

	Quantitativo ¹	Participação %
Presidência ²	5.369	1,05
EMFA	1.626	0,32
AGU	2.094	0,41
Ex-Ministérios	15	0,00
Ex-Territórios	24.456	4,79
Adm. e Ref. do Estado	1.265	0,25
Aeronautica	8.993	1,76
Agricultura	11.134	2,18
Assuntos Fundiários	5.969	1,17
Ciência e Tecnologia	4.343	0,85
Comunicações	1.398	0,27
Cultura	2.675	0,52
Educação	167.551	32,79
Esportes	182	0,04
Exército	12.062	2,36
Fazenda	27.938	5,47
Ind. e Comércio	2.387	0,47
Justiça	22.817	4,46
Marinha	11.026	2,16
Meio-Ambiente	8.303	1,62
Minas e Energia	1.908	0,37
Planejamento	12.389	2,42
Previdência	43.485	8,51
Relações Exteriores	3.115	0,61
Saúde	115.944	22,69
Trabalho	7.876	1,54
Transporte	4.725	0,92
Total	511.045	100,0

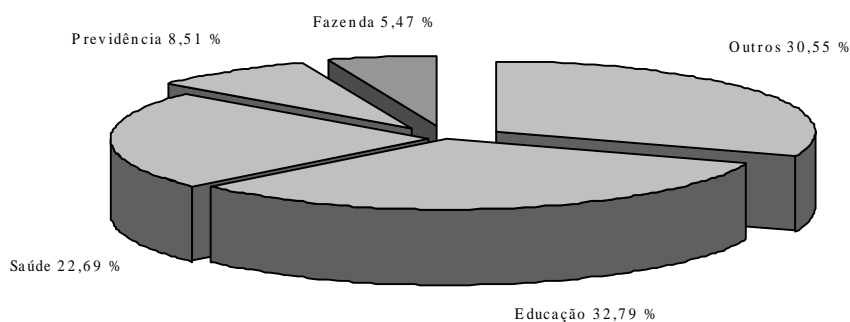
Fonte: SEAP/MOG.

Força de Trabalho = quantidade de vínculo (-) exercício descentralizado (-) lotação provisória (-) cedido.

1 - Inclui Administração Direta, Fundações e Autarquias do Poder Executivo.

2 - Inclui os servidores da Vice-Presidência, AEB, CNEN e da SAE.

Distribuição de Servidores Civis Ativos por Ministérios - %



3.1 - Distribuição de Servidores Civis do Poder Executivo por Faixa de Remuneração - em %

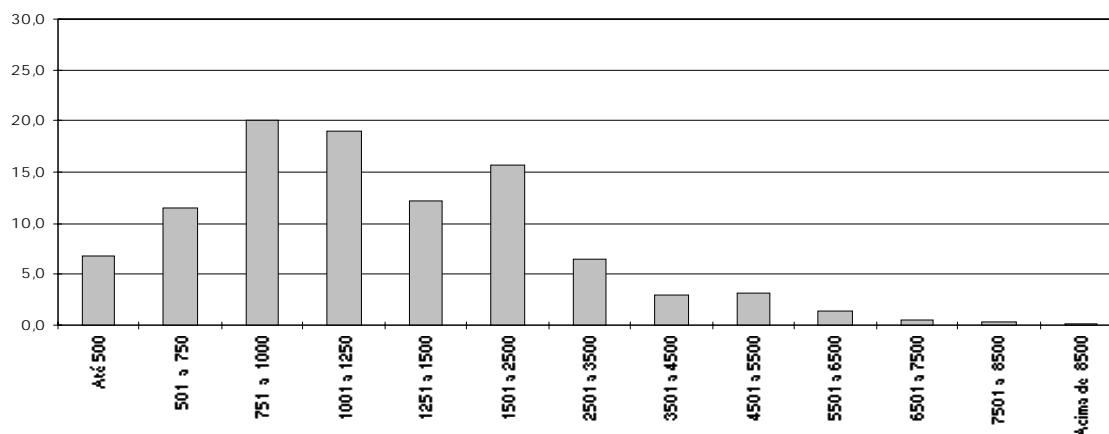
Posição - fev/99

R\$	Ativos (A)		Aposentados (B)		Total (A)+(B)	
	Mês	Média	Mês	Média	Mês	Média
	12 ult.meses		12 ult.meses		12 ult.meses	
Até 500	4,4	5,5	7,7	8,7	5,8	6,9
De 501 a 750	9,9	12,0	8,6	10,7	9,3	11,4
De 751 a 1000	16,0	20,2	17,2	19,9	16,5	20,1
De 1001 a 1250	20,8	18,2	21,0	20,2	20,9	19,0
De 1251 a 1500	14,8	13,2	14,2	10,7	14,6	12,1
De 1501 a 2500	18,0	16,6	14,9	14,3	16,6	15,6
De 2501 a 3500	7,2	6,8	6,6	6,1	6,9	6,5
De 3501 a 4500	3,7	3,0	2,9	2,8	3,4	2,9
De 4501 a 5500	3,7	3,4	2,8	2,8	3,4	3,1
De 5501 a 6500	0,9	0,7	2,3	2,2	1,5	1,4
De 6501 a 7500	0,3	0,2	0,8	0,8	0,5	0,5
De 7501 a 8500	0,1	0,1	0,5	0,5	0,3	0,3
Acima de 8.500	0,1	0,1	0,5	0,4	0,3	0,2
Total	100,0	100,0	100,0	100,0	100,0	100,0

Fonte: SEAP/MOG.

A variação de % entre: mês e média dos 12 últimos meses, decorre da aplicação do % de integralização dos 28,86%, pagas a partir de jul/98.

**Distribuição % por Faixa de Remuneração
média dos últimos 12 meses**



3.2 - Remuneração Média* de Servidores da União por Situação Funcional Posição - Fev/99

	<i>ATIVOS</i>	<i>APOSENTADOS</i>	<i>INST. PENSÃO</i>	<i>TOTAL</i>
Executivo ^{1,2}	1.935	1.840	1.406	1.806
- Administ. Direta	2.003	1.484	1.171	1.596
- Autarquias	1.632	1.274	512	1.214
- Fundações	1.694	1.667	1.084	1.644
Emp. Públicas	2.805	-	-	2.805
Soc. Economia Mista	2.717	-	-	2.717
Militares	1.410	2.256	1.430	1.603
Legislativo	5.329	7.016	3.164	5.458
Judiciário	4.279	5.179	3.058	4.358
Transf. Intergovernamentais	-	-	-	1.034

Elaborado: SEAP/MOG.

Fonte: SEAP/MOG e STN/MF

1- Inclui na administração direta o MPU

2- Inclui nas autarquias o BACEN

Média dos últimos 12 meses

* Corresponde à despesa total dividido pelo nº servidores

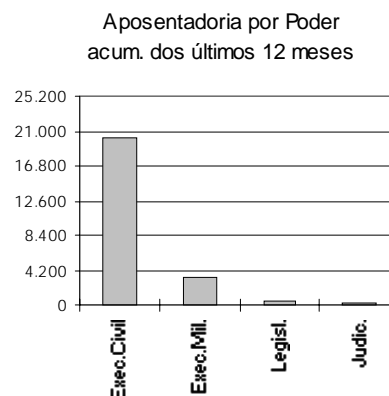
4.1 - Quantitativo de Aposentadorias por Poder

Posição - dez/98

	Composição				Variação %	
	Mês	%	Acum.12 últ.meses	%	Mês Anterior	Mesmo Mês Ano Anterior
Executivo	2.318	98,6	23.013	97,5	22,8	-24,1
Civil	2.096	89,2	19.755	83,7	9,1	-17,6
Militar	222	9,4	3.258	13,8	17,2	-35,5
Legislativo	14	0,6	399	1,7	-5,0	-62,0
Judiciário	18	0,8	188	0,8	200,0	-10,0
Total	2.350	100	23.600	100,0	22,8	-24,7

Elaborado: SEAP/MOG.

Fonte: SFC/MF.



4.2 - Quantitativo de Aposentadorias dos Civis do Poder

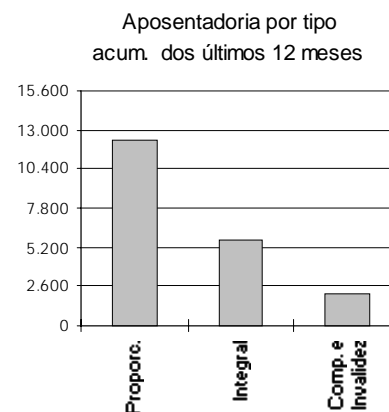
Executivo

Posição - dez/98

	Composição				Variação %	
	Mês	%	Acum.12 últ.meses	%	Mês Anterior	Mesmo Mês Ano Anterior
Integral	534	25,5	5.540	28,0	11,7	-22,9
Proporcional	1.313	62,6	12.035	60,9	6,2	-19,1
Com p. e Invalidez	249	11,9	2.180	11,0	20,3	9,2
Total	2.096	100,0	19.755	100,0	9,1	-17,6

Elaborado: SEAP/MOG.

Fonte: SFC/MF



APOSENTADOS

4.3 - Quantitativo de Aposentadorias do Poder Executivo Civil por Cargo

Posição - dez/98

	Mês					Acumulado 12 últimos meses				
	Integral Proporc. Compuls. ¹			Total		Integral Proporc. Compuls. ¹			Total	
	a	b	c	a+b+c	Part.%	a	b	c	a+b+c	Part.%
Ag. Administrativo	58	251	33	342	16,3	573	2.263	253	3.089	15,6
Médico	38	114	13	165	7,9	249	915	144	1.308	6,6
Professor Adj./3º Grau	69	31	4	104	5,0	631	349	65	1.045	5,3
Aux. Enfermagem	32	84	18	134	6,4	244	650	133	1.027	5,2
Aux. Op. Serv. Diversos	17	64	8	89	4,2	238	563	142	943	4,8
Assist. Administração	13	52	9	74	3,5	99	402	91	592	3,0
Ag. Portaria	17	26	11	54	2,6	116	228	89	433	2,2
Ag. Saúde Pública	13	18	7	38	1,8	188	145	65	398	2,0
Assistente Social	5	15	0	20	1,0	50	232	5	287	1,5
Motorista	10	21	6	37	1,8	139	209	65	413	2,1
Patrulheiro Rodoviário	53	1	4	58	2,8	215	3	13	231	1,2
Enfermeiro	4	28	0	32	1,5	46	194	16	256	1,3
Professor 1º/ 2º Grau	23	6	4	33	1,6	488	117	34	639	3,2
Outros	182	602	132	916	43,7	2.264	5.765	1.065	9.094	46,0
Total	534	1.313	249	2.096	100,0	5.540	12.035	2.180	19.755	100,0

Elaborado: SEAP/MOG.

Fonte: SFC/MF.

1 - Inclui aposentados por invalidez.

Informações Anuais e Analíticas

1.1 - Despesas com Pessoal da União - Acumulado no Ano
Valores Reais (base-dez/97)

	<i>R\$ bilhões</i> ¹	<i>Índice (1987=100)</i>	<i>em % do PIB</i>
87	19,7	100,0	3,46
88	24,2	122,7	4,26
89	29,9	151,6	6,68
90	34,4	174,7	6,42
91	28,2	143,3	4,83
92	23,0	116,7	4,58
93	31,1	157,7	4,89
94	35,9	181,9	5,06
95	46,6	236,5	5,76
96	45,3	229,8	5,43
97	45,7	231,7	5,74
98	47,4	240,5	5,31
99 ²	47,7	242,0	

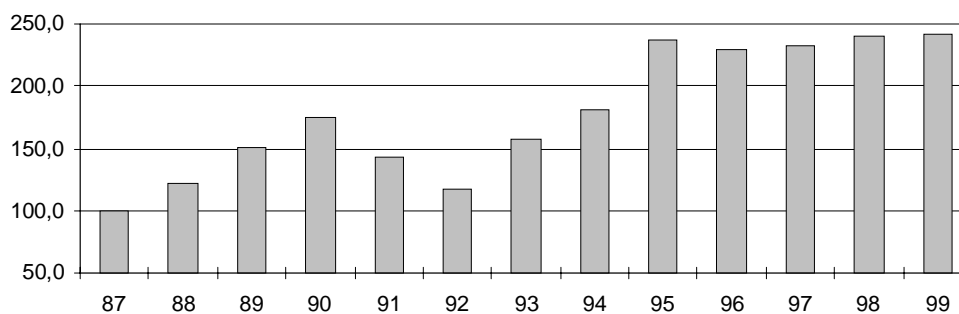
Elaborado: SEAP/MOG.

Fonte : SEAP/MOG.

1- Corrigidos pelo IGP-DI/FGV. Valores apurados pelo critério de competência.

2- Acumulado de mar/98 a fev/99.

Índice de despesa com Pessoal - acumulado no ano
1987=100



DESPESAS

1.2 - Relação da Despesa com Pessoal da União e à Receita Disponível ^{1,2}

	<i>Despesas Pessoal</i>	<i>Receita Disponível</i>	<i>% da Desp. Pessoal em</i>
	<i>% var no ano</i>	<i>% var no ano</i> ³	<i>relação à Rec. Disponível</i> ⁴
Média 82/84			38,3%
Média 85/86			38,8%
87	12,2%	-6,1%	44,0%
88	13,4%	-10,7%	55,8%
89	-9,9%	9,3%	46,0%
90	33,5%	2,2%	60,1%
91	-33,7%	-31,2%	57,9%
92	-6,7%	-5,5%	57,2%
93	27,4%	20,8%	60,4%
94	43,2%	53,8%	56,2%
95	22,8%	10,2%	62,6%
96	-1,7%	-0,9%	62,1%
97	0,5%	12,5%	55,5%
98	6,5%	17,7%	50,2%
99 ⁵	-1,8%	-3,5%	51,0%

aborado: SEAP/MOG.

Fonte: Exec. Financeira do Tesouro Nacional; dados levantados pelo critério de ~~caixa~~ (liberação), que difere do utilizado na tabela 1.1; portanto, as variações no gasto com pessoal apresentam alguma diferença em relação ao mesmo cálculo baseado em valores da Tabela 1.1.

1- O objetivo desta tabela é mostrar:

- a estreita correlação entre as variações anuais nas despesas de pessoal e na receita disponível nos últimos anos e;
- a evolução da parcela da receita disponível destinada ao pagamento de pessoal.

2- Os valores são de dez/96 e foram deflacionados pelo INPC/IBGE.

3- Receita disponível = Rec. trib. líquida (-) liberações vinculadas

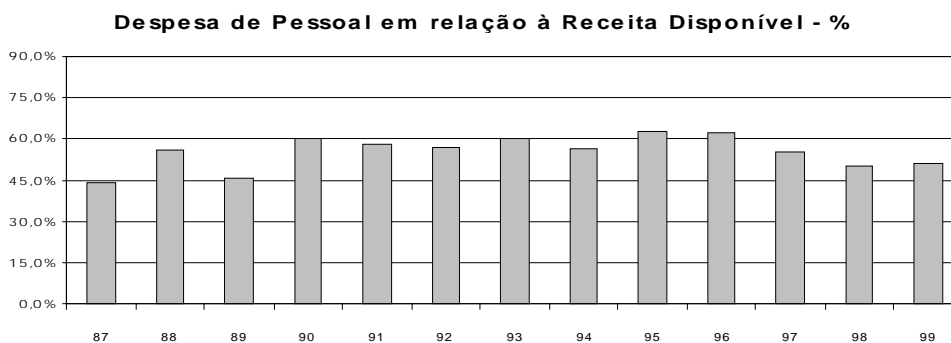
Receita trib. líquida = Rec. trib. bruta (-) incentivos fiscais

Liberações vinculadas = transferências legais e constitucionais

4- Esse cálculo não corresponde ao critério estabelecido pela L. C. 82/95 (Lei Camata), que

considera também, entre outros, as receitas e despesas da Previdência Social não incluídas aqui.

5- Acumulado de fev/98 a Jan/99.



1.3 - Despesa com Pessoal da União - por Poder

	Valores Reais (base-dez/97) ¹				R\$ milhões
	<i>Executivo</i>	<i>Legislativo</i>	<i>Judiciário</i>	<i>Transferências Intergovern.</i>	<i>Total</i>
1987	17.057	629	716	1.313	19.715
1988	21.236	844	834	1.275	24.189
1989	25.578	1.000	1.510	1.796	29.884
1990	28.891	1.106	2.085	2.365	34.448
1991	23.599	975	1.872	1.797	28.243
1992	19.162	777	1.700	1.360	22.999
1993	25.812	862	2.461	1.948	31.083
1994	30.013	977	2.624	2.251	35.865
1995	38.933	1.493	3.410	2.800	46.635
1996	37.902	1.601	3.521	2.289	45.314
1997	37.450	1.752	4.367	2.121	45.691
1998	37.949	1.835	5.517	2.118	47.418
1999 ²	38.368	1.878	5.354	2.118	47.718

Elaborado: SEAP/MOG.

Fonte : Tesouro Nacional; os dados foram apurados pelo critério de competência.

1- Corrigidos pelo IG P-DI/FGV.

2- Acumulado de mar/98 a fev/99.

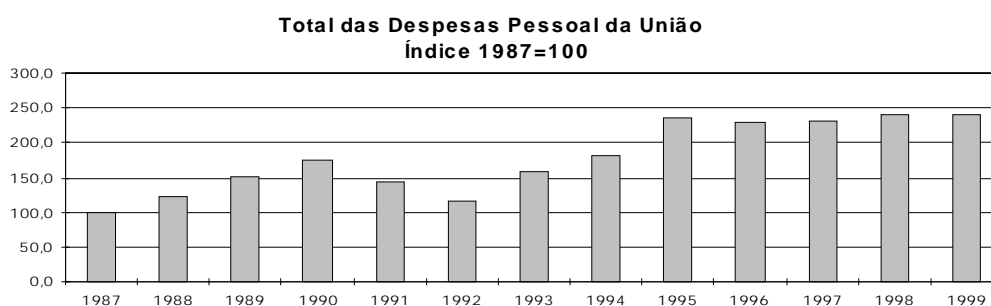
1.4 - Despesas com Pessoal da União - por Poder

	Índice 1987 = 100 ¹				
	<i>Executivo</i>	<i>Legislativo</i>	<i>Judiciário</i>	<i>Transferências Intergovern.</i>	<i>Total</i>
1987	100,0	100,0	100,0	100,0	100,0
1988	124,5	134,0	116,5	97,1	122,7
1989	150,0	158,9	210,9	136,8	151,6
1990	169,4	175,8	291,1	180,2	174,7
1991	138,4	154,9	261,4	136,9	143,3
1992	112,3	123,5	237,4	103,6	116,7
1993	151,3	137,0	343,6	148,4	157,7
1994	176,0	155,2	366,4	171,4	181,9
1995	228,3	237,1	476,3	213,2	236,5
1996	222,2	254,4	491,7	174,3	229,8
1997	219,6	278,4	609,8	161,6	231,8
1998	222,5	291,5	770,4	161,3	240,5
1999	224,9	298,3	747,7	161,3	242,0

Elaborado: SEAP/MOG.

Fonte : Tesouro Nacional; os dados foram apurados pelo critério de competência.

1- Tabela feita com base na Tabela 1.3.



DESPESAS

1.5 - Despesa com Pessoal da União - Ativos e Aposentados Valores Reais (base-dez/97) ¹

R\$ milhões

			Benefícios	Transferências	Total
	Ativos	Aposentados	Globais e Ajustes	Intergover.	
1987	12.537	4.577	1.294	1.313	19.721
1988	15.965	5.746	1.203	1.275	24.189
1989	19.649	6.850	1.588	1.796	29.883
1990	23.177	8.878	27	2.365	34.448
1991	19.673	6.773	0	1.797	28.243
1992	15.438	6.201	0	1.360	22.999
1993	17.361	11.773	0	1.948	31.083
1994	19.348	14.701	-435	2.251	35.865
1995	25.647	18.186	0	2.799	46.632
1996	24.677	18.350	0	2.287	45.313
1997	24.729	18.837	0	2.123	45.689
1998	24.774	20.526	0	2.118	47.418
1999 ²	24.812	20.789	0	2.118	47.718

Elaborado: SEAP/MOG.

Fonte : Tesouro Nacional; os dados foram apurados pelo critério de competência.

1- Corrigidos pelo IGP-DI/FGV.

2- Acumulado de mar/98 a fev/99.

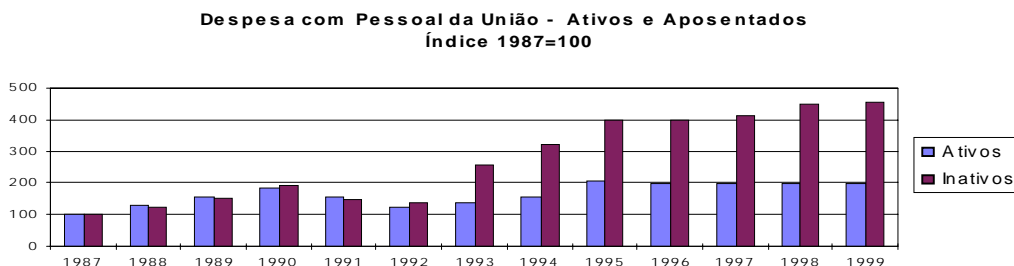
1.6 - Despesa com Pessoal da União - Ativos e Aposentados Índice 1987 = 100 ¹

			Benefícios	Transferências	Total
	Ativos	Aposentados	Globais e Ajustes	Intergover.	
1987	100,0	100,0	100,0	100,0	100,0
1988	127,3	125,5	93,0	97,1	122,7
1989	156,7	149,7	122,7	136,8	151,5
1990	184,9	194,0	2,1	180,2	174,7
1991	156,9	148,0	0,0	136,9	143,2
1992	123,1	135,5	0,0	103,6	116,6
1993	138,5	257,2	0,0	148,4	157,6
1994	154,3	321,2	-33,6	171,4	181,9
1995	204,6	397,3	0,0	213,2	236,5
1996	196,8	400,9	0,0	174,2	229,8
1997	197,3	411,6	0,0	161,7	231,7
1998	197,6	448,5	0,0	161,3	240,5
1999	197,9	454,2	0,0	161,3	242,0

Elaborado: SEAP/MOG.

Fonte : Tesouro Nacional; os dados foram apurados pelo critério de competência.

1- Tabela construída com base na Tabela 1.5.



**1.7 - Composição da Despesa com Pessoal da União
Ativos e Aposentados - em %**

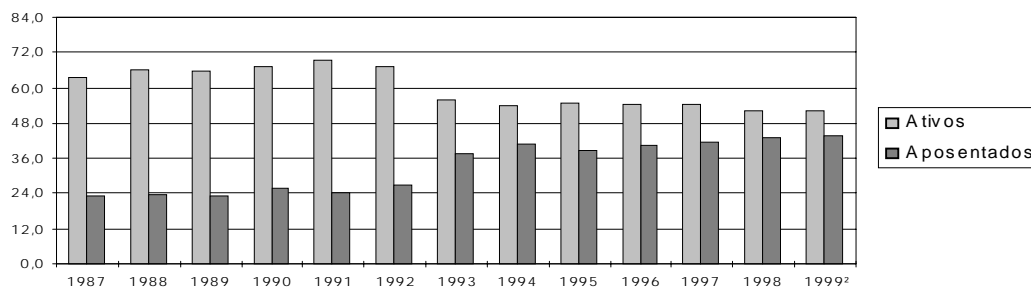
	<i>Ativos</i>	<i>Aposentados</i>	<i>Benefícios</i>		<i>Total</i>
			<i>Globais e Ajustes</i>	<i>Transferências Intergover.</i>	
1987	63,6	23,2	6,6	6,7	100,0
1988	66,0	23,8	5,0	5,3	100,0
1989	65,8	22,9	5,3	6,0	100,0
1990	67,3	25,8	0,1	6,9	100,0
1991	69,7	24,0	0,0	6,4	100,0
1992	67,1	27,0	0,0	5,9	100,0
1993	55,9	37,9	0,0	6,3	100,0
1994	53,9	41,0	1,2	6,3	100,0
1995	55,0	39,0	0,0	6,0	100,0
1996	54,5	40,5	0,0	5,0	100,0
1997	54,1	41,2	0,0	4,6	100,0
1998	52,2	43,3	0,0	4,5	100,0
1999 ²	52,0	43,6	0,0	4,4	100,0

Elaborado: SEAP/MOG.

Fonte : Tesouro Nacional; os dados foram apurados pelo critério de competência.

1- Acumulado de mar/98 a fev/99.

% de participação da despesa com ativos e aposentados em relação ao total



DESPESAS

1.8 - Variação Anual Acumulada da Despesa do Pessoal Civil do Poder Executivo

GRUPOS DE DESPESA	R\$ mil		
	1999 jan a fev	% var. em rel. ao mesmo per. ano ant.	Contribuição p/ variação (%)
ATIVOS	1.804.555	15,9	51,9
Vencimento Básico	388.390	5,8	4,5
Grat. de Cargos - GAE/GDP/etc	891.151	16,1	25,9
Peric.-Insal.-Especiais-Expostas	23.578	-12,0	-0,7
Grat. de Função - DAS/FG/etc	65.087	22,3	2,5
Anuênios	32.667	3,6	0,2
Décimos	56.976	21,9	2,1
Hora Extra	1.370	16,2	0,0
Outras despesas variáveis	33.736	-7,6	-0,6
Desp. Variáveis - Pes. Militar	1.122	27,0	0,0
Obrigações Patronais	181.302	9,9	3,4
Férias	45.313	15028,8	9,4
13º Salário	83.862	39,4	5,0
APOSENTADOS E PENSIONISTAS	1.776.126	14,2	46,2
Aposentados	1.254.132	12,8	29,9
Pensionistas	521.919	17,8	16,5
13º Salário - Apos. e Pens.	75	-92,3	-0,2
Despesas de Exercícios Anteriores	1.062	-92,4	-2,7
Folha Suplementar	24.337	243,4	3,6
Sentenças Judiciárias	419.092	1,1	1,0
SUBTOTAL	4.025.171	13,4	100,0
Empresas Estatais	206.952		
TOTAL	4.232.124		

Elaborado: SEAP/MOG

Fonte: SEAP/MOG

1.9 - Despesa dos Servidores Federais da União por Poder Acumulado Ano

Valores Reais - (base-dez/97)		R\$ milhões				
		1995	1996	1997	1998	1999
PODER EXECUTIVO	Ativos	21.935	20.799	20.071	19.132	19.317
	Inativos	11.541	11.663	11.646	12.477	12.614
	Inst.Pensão	5.456	5.443	5.731	6.340	6.437
	TOTAL	38.932	37.905	37.449	37.949	38.368
- <i>Civis</i> ¹	Ativos	15.868	14.669	14.282	12.514	12.685
	Inativos	8.369	8.414	8.490	8.803	8.874
	Inst.Pensão	3.097	3.191	3.215	3.453	3.459
	TOTAL	27.334	26.274	25.987	24.770	25.018
- <i>Empresas Públicas</i>	Ativos	1.115	1.294	1.171	1.123	1.137
- <i>Soc.Economista Mista</i>	Ativos	291	284	273	285	282
- <i>Militares</i>	Ativos	4.662	4.552	4.345	5.211	5.213
	Inativos	3.172	3.249	3.156	3.674	3.740
	Inst.Pensão	2.359	2.252	2.516	2.886	2.979
	TOTAL	10.193	10.053	10.018	11.771	11.931
PODER LEGISLATIVO	Ativos	1.112	1.165	1.271	1.289	1.315
	Inativos	315	357	391	453	469
	Inst.Pensão	66	80	89	93	94
	TOTAL	1.492	1.602	1.751	1.835	1.878
PODER JUDICIÁRIO	Ativos	2.600	2.712	3.385	4.353	4.180
	Inativos	662	665	819	979	989
	Inst.Pensão	147	141	164	184	185
	TOTAL	3.409	3.518	4.368	5.517	5.354
SUB-TOTAL	Ativos	25.647	24.677	24.727	24.774	24.812
	Inativos	12.517	12.685	12.856	13.910	14.072
	Inst.Pensão	5.669	5.663	5.984	6.617	6.716
	TOTAL	43.833	43.025	43.567	45.301	45.600
TRANSFERÊNCIAS INTERGOVERNAMENTAIS		2.800	2.289	2.121	2.118	2.118
TOTAL		46.633	45.314	45.689	47.418	47.718

Elaborado: SEAP/MOG.

Fonte: SEAP/MOG e STN/MF

1. Inclui Administração Direta, Autarquias, Fundação, Bacen e MPU.

Corrigidos pelo IGP-DI/FGV.

SERVIDORES

2.1 - Quantitativo de Servidores Cíveis Federais da União por Poderes de 1991 a 1998

		1991	1992	1993	1994	1995	1996	1997	1998
PODER EXECUTIVO	Ativos	986.034	991.888	962.945	957.631	940.155	917.974	888.710	830.180
	Inativos	348.630	411.919	422.514	433.433	482.401	500.411	497.423	514.188
	Inst.Pensão	132.750	149.737	232.916	283.944	294.945	335.620	348.956	365.303
	TOTAL	1.467.414	1.553.544	1.618.375	1.675.008	1.717.501	1.754.005	1.735.089	1.709.671
- Cíveis									
- Administração Direta	Ativos	154.958	173.891	178.225	181.494	244.961	238.228	225.685	218.397
	Inativos	160.361	202.891	206.666	209.733	219.325	223.000	212.427	227.626
	Inst.Pensão	-	5.829	62.821	104.185	104.744	135.867	144.114	146.636
	TOTAL	315.319	382.611	447.712	495.412	569.030	597.095	582.226	592.659
- Autarquias	Ativos	321.738	324.125	301.844	279.383	208.994	211.063	203.854	198.452
	Inativos	72.500	87.697	90.086	94.502	120.777	126.553	129.518	135.354
	Inst.Pensão	-	4.676	21.786	25.688	33.766	37.202	38.767	40.402
	TOTAL	394.238	416.498	413.716	399.573	363.537	374.818	372.139	374.208
- Fundações	Ativos	121.679	122.854	112.829	122.143	113.734	105.445	102.186	96.871
	Inativos	12.014	15.448	16.982	19.070	24.790	28.346	30.677	32.195
	Inst.Pensão	-	757	5.969	7.187	6.012	8.846	9.439	9.894
	TOTAL	133.693	139.059	135.780	148.400	144.536	142.637	142.302	138.960
- Empresas Públicas	Ativos	37.106	36.688	36.280	36.042	35.932	32.086	30.420	30.955
	TOTAL	37.106	36.688	36.280	36.042	35.932	32.086	30.420	30.955
- Soc.Economista Mista	Ativos	20.553	19.927	19.394	16.101	15.712	8.729	5.117	7.974
	TOTAL	20.553	19.927	19.394	16.101	15.712	8.729	5.117	7.974
- Militares	Ativos	330.000	314.403	314.373	322.468	320.822	322.423	321.448	277.531
	Inativos	103.755	105.883	108.780	110.128	117.509	122.512	124.801	119.013
	Inst.Pensão	132.750	138.475	142.340	146.884	150.423	153.705	156.636	168.371
	TOTAL	566.505	558.761	565.493	579.480	588.754	598.640	602.885	564.915
PODER LEGISLATIVO	Ativos	15.016	-	17.043	-	17.402	17.623	19.155	18.787
	Inativos	8.050	-	3.439	-	4.221	4.078	4.771	4.798
	Inst.Pensão	1.433	-	-	-	1.992	2.087	2.192	2.339
	TOTAL	24.499	-	20.482	-	23.615	23.788	26.118	25.924
PODER JUDICIÁRIO	Ativos	-	-	-	65.132	64.561	69.646	74.504	76.207
	Inativos	-	-	-	13.712	14.831	11.518	13.680	15.225
	Inst.Pensão	-	-	-	-	3.122	3.917	4.373	4.775
	TOTAL	-	-	-	78.844	82.514	85.081	92.557	96.207
TOTAL GERAL	Ativos	-	-	-	-	1.022.118	1.005.243	982.369	925.174
	Inativos	-	-	-	-	501.453	516.007	515.874	534.211
	Inst.Pensão	-	-	-	-	300.059	341.624	355.521	372.417
	TOTAL	-	-	-	-	1.823.630	1.862.874	1.853.764	1.831.802

Elaborado: SEAP/MOG.

Fonte: SEAP/MOG, SOF/MOG e STN/MF

1. Pessoal Civil, Administração Direta, Autarquias e Fundações, não inclui BACEN e MPU.

Fonte: 1991, 1992, 1993, 1994, 1995, 1996, 1997 e 1998 SIAPE-MARE;

Em 1993 e 1994, a abertura para a administração Direta, Autarquias e Fundações está estimada a partir da distribuição percentual disponível de meses específicos de cada um destes anos;

Os dados de 1995, 1996, 1997 e 1998 referem-se ao mês de dezembro dos respectivos anos;

A conversão dos instituidores de pensão dos sistemas DATAPREV/INSS e APSIS/MF para o SIAPE começou no ano de 1992 e foi gradativa ao longo do tempo, por isso há uma grande evolução em alguns períodos.

Em 1994 e 1995, os servidores do antigo INAMSP (Autarquia) passaram para o Ministério da Saúde, por isso há uma mudança significativa do quantitativo na Administração Direta e nas Autarquias em 1995.

A partir de 1996 foi considerado o critério de Força de Trabalho=quantidade de vínculos (-) exercício descentralizado (-) lotação provisória (-) cedidos.

2. Empresas Públicas e sociedade de economia mista. Mês referência = dezembro.

Fonte: 1991/1994 - SEST/MPO;

Fonte: 1995 - SOF/MPO;

Fonte: 1996, 1997 e 1998 - STN/MF. Mês referência de Empresa Pública-novembro e de Sociedade de Economia Mista-dezembro.

Os aposentados e Instituidores de Pensão são pagos pela Previdência Social (DATAPREV/INSS);

Os quantitativos de funcionários referem-se somente àqueles pagos pelo Tesouro Nacional.

3. Pessoal Militar. Mês referência = novembro.

Fonte: 1991/1995 - EMFA

Fonte: 1996, 1997 e 1998 - SIAFI/MF

4. Poder Legislativo. Mês referência = novembro.

Fonte: 1991- REL. CPI PREV; 1993- Documentos internos relativos à prestação de contas do TCU; 1994- LDO e 1995- Portarias DOU., LDO/95 e ADMR(STN);

Fonte: 1996, 1997 e 1998 - SIAFI/MF

Os dados relativos a 1992 não foram fornecidos;

Induem cargos comissionados de livre provimento.

5. Poder Judiciário. Mês referência = dezembro.

Fonte: 1991/1995 - SOF/MPO e ADMR(STN)

Fonte: 1996, 1997 e 1998 - SIAFI/MF. Mês referência dezembro e novembro, respectivamente.

Obs.: Não consta BACEN e MPU

2.2 - Evolução do Quantitativo de Servidores Civis

	<i>Civis do Poder Executivo</i> ¹	<i>Civis do Poder Executivo + Empregados das Estatais</i> ²
1988	705.548	
1989	712.740	1.488.608
1990	628.305	1.312.682
1991 ³	598.375	1.238.817
1992 ⁴	620.870	1.261.037
1993	592.898	1.236.538
1994	583.020	1.216.058
1995	567.689	1.140.711
1996	554.736	1.068.063
1997 ⁵	531.725	994.805
1998	513.720	919.732
1999 ⁶	511.045	

Elaborado: SEAP/MOG.

Fonte: SEAP-SEST/MOG.

1 - Número de servidores civis ativos do Poder Executivo (adm. direta, autarquias e fundações).

- Até 1991, uma parcela significativa destes servidores eram celetistas.

2 - Inclui servidores civis ativos do Poder Executivo e empregados das estatais.

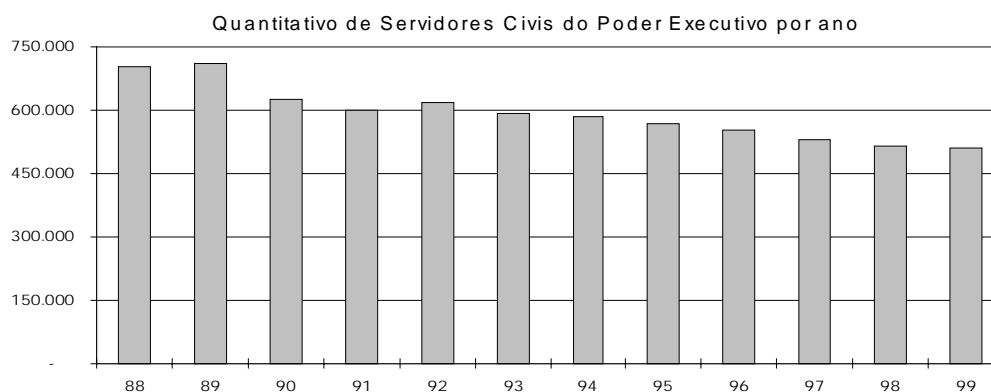
3 - Em 1991 => ocorreu desligamento de servidores - Gov. Collor.

4 - Em 1992 => ocorreu a reintegração dos servidores - Gov. Collor.

5 - A partir de jun/97 considerado o critério de Força de Trabalho

Força de Trabalho= quantidade de vínculo (-) exercício descentralizado (-) lotação provisória (-) cedido.

6 - Posição de fevereiro/99.



SERVIDORES

2.3 - Distribuição dos Servidores Civis Ativos do Poder Executivo por Sexo e Faixa Etária

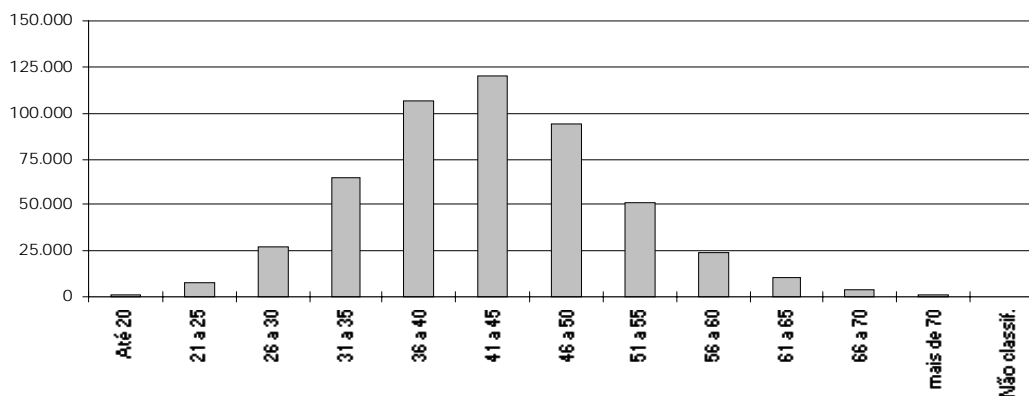
Posição - fev/99

Faixa Etária	Masculino		Feminino		Total	
	Quantid.	Part. %	Quantid.	Part. %	Quantid.	Part. %
Até 20	311	0,1	222	0,1	533	0,1
21 a 25	4.113	1,4	3.762	1,7	7.875	1,5
26 a 30	14.675	5,1	12.178	5,4	26.853	5,3
31 a 35	35.830	12,5	29.181	13,0	65.011	12,7
36 a 40	55.770	19,4	50.623	22,6	106.393	20,8
41 a 45	63.411	22,1	56.891	25,4	120.302	23,5
46 a 50	54.945	19,1	38.620	17,2	93.565	18,3
51 a 55	32.510	11,3	18.667	8,3	51.177	10,0
56 a 60	15.193	5,3	9.307	4,2	24.500	4,8
61 a 65	7.150	2,5	3.514	1,6	10.664	2,1
66 a 70	2.660	0,9	1.010	0,5	3.670	0,7
mais de 70	380	0,1	117	0,1	497	0,1
Não classificada ¹	2	0,0	3	0,0	5	0,0
Total	286.950	100,0	224.095	100,0	511.045	100,0

Fonte: SEAP/MOG.

1 - Não constam informações s/ sexo e idade no cadastro SIAPE.

Distribuição dos Servidores por Faixa Etária



2.4 - Distribuição dos Servidores Civis Ativos do Poder Executivo por Nível de Escolaridade

Posição - fev/99	
Nível Escolaridade	Distribuição
Analfabeto	0,3%
Alfabetizado sem cursos regulares	0,6%
Primeiro grau incompleto	11,8%
Primeiro grau	7,8%
Segundo grau incompleto	3,7%
Segundo grau ou técnico	24,6%
Superior incompleto	4,3%
Superior	31,0%
Aperfeiçoamento / Espec. / Pós-Graduação	7,7%
Mestrado	4,9%
Doutorado ¹	3,2%
Não Classificada	0,0%
Total	100,0%

Fonte: SEAP/MOG.

1 - Inclui Phd, Livre docência e Pós-doutorado.

Informação é solicitada quando o servidor ingressa no serviço público, significa que poderá não estar atualizada em decorrência da reduzida periodicidade da atualização desta informação.

2.5 - Distribuição dos Servidores Civis Ativos do Poder Executivo e dos Trabalhadores do Set. Privado por Nível de Escolaridade

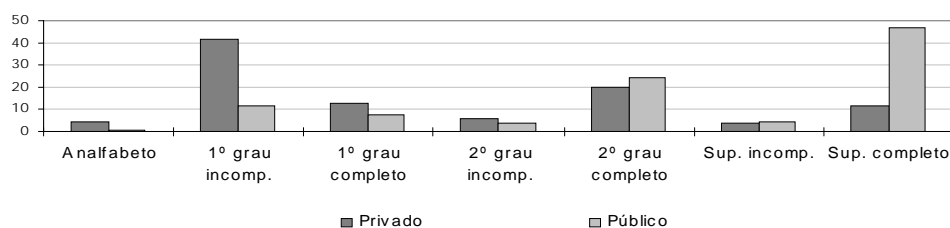
Escolaridade	% Privado ¹	% Serv.Público ²
Analfabeto	4,6	0,9
1º grau incompleto	41,4	11,8
1º grau completo	12,9	7,8
2º grau incompleto	5,7	3,7
2º grau completo	19,6	24,6
Superior incompleto	4,1	4,3
Superior completo	11,7	46,8
Total	100,0	100,0

Elaborado: SEAP/MOG.

1 - Anuário Estatístico do IBGE- posição do 3º trimestre de 1996 das Regiões Metropolitanas de Recife, Salvador, Belo Horizonte, Rio de Janeiro, São Paulo e Porto Alegre.

2 - SEAP/MOG, posição de fev/99.

Distribuição dos servidores do Poder Executivo e do Setor Privado por Nível de Escolaridade - %



2.6 - Quantitativo (força de trabalho) de Servidores Civis do Poder Executivo por Nível de Escolaridade do Cargo e por Ministério ¹

Posição - fev/99

	Superior		Intermediário		Auxiliar		Sem Informação ²		Total	
	Qtd	%	Qtd	%	Qtd	%	Qtd	%	Qtd	%
Presidência ³	1.353	25,2	1.365	25,4	96	1,8	2.555	47,6	5.369	100,0
EMFA	133	8,2	527	32,4	122	7,5	844	51,9	1.626	100,0
Ex-Ministérios	0	0,0	0	0,0	0	0,0	15	100,0	15	100,0
AGU	38	1,8	7	0,3	0	0,0	2.049	97,9	2.094	100,0
Ex-Territórios	8.865	36,2	13.404	54,8	2.184	8,9	3	0,0	24.456	100,0
Adm.Ref.Estado	419	33,1	459	36,3	30	2,4	357	28,2	1.265	100,0
Aeronautica	1.493	16,6	5.745	63,9	1.223	13,6	532	5,9	8.993	100,0
Agricultura	2.901	26,1	6.269	56,3	1.682	15,1	282	2,5	11.134	100,0
Assuntos Fundiários	1.419	23,8	4.289	71,9	4	0,1	257	4,3	5.969	100,0
Ciência e Tecnologia	2.001	46,1	2.070	47,7	69	1,6	203	4,7	4.343	100,0
Comunicações	69	4,9	598	42,8	4	0,3	727	52,0	1.398	100,0
Cultura	1.181	44,1	1.209	45,2	83	3,1	202	7,6	2.675	100,0
Educação	85.785	51,2	62.367	37,2	16.351	9,8	3.048	1,8	167.551	100,0
Esportes	28	15,4	75	41,2	2	1,1	77	42,3	182	100,0
Exército	1.994	16,5	8.272	68,6	1.730	14,3	66	0,5	12.062	100,0
Fazenda	10.455	37,4	16.005	57,3	707	2,5	771	2,8	27.938	100,0
Ind. e Comércio	736	30,8	1.261	52,8	49	2,1	341	14,3	2.387	100,0
Justiça	1.797	7,9	19.828	86,9	486	2,1	706	3,1	22.817	100,0
Marinha	1.466	13,3	7.361	66,8	1.614	14,6	585	5,3	11.026	100,0
Meio-Ambiente	2.213	26,7	5.529	66,6	187	2,3	374	4,5	8.303	100,0
Minas e Energia	452	23,7	877	46,0	35	1,8	544	28,5	1.908	100,0
Planejamento	2.283	18,4	9.253	74,7	32	0,3	821	6,6	12.389	100,0
Previdência	10.682	24,6	32.205	74,1	178	0,4	420	1,0	43.485	100,0
Relações Exteriores	1.830	58,7	1.246	40,0	5	0,2	34	1,1	3.115	100,0
Saúde	32.815	28,3	80.390	69,3	1.197	1,0	1.542	1,3	115.944	100,0
Trabalho	3.578	45,4	3.925	49,8	56	0,7	317	4,0	7.876	100,0
Transporte	875	18,5	3.468	73,4	37	0,8	345	7,3	4.725	100,0
Total	176.861	34,6	288.004	56,4	28.163	5,5	18.017	3,5	511.045	100,0

Fonte: SEAP/MOG.

1 - Não inclui aposentados e instituidores de pensão, sendo considerado só cargos ocupados.

2 - Não possui informação de escolaridade no cadastro SIAPE

3 - Inclui a Vice-Presidência, AEB, CNEN e a SAE.

4 - Força de trabalho = quantidade de vínculo (-) exercício descentralizado (-) lotação provisória (-) cedido.

2.7 - Quantitativo (força de trabalho) dos Servidores Públicos Civis do Poder Executivo por Órgão e Situação de Vínculo¹

Posição - Fev/99

Estado	Ativos	%	Aposentados	%	Inst. Pensão	%	Total	%
Presidência ²	5.369	82,9	1.003	15,5	101	1,6	6.473	100,0
EMFA	1.626	76,6	416	19,6	82	3,9	2.124	100,0
AGU	2.094	99,2	14	0,7	3	0,1	2.111	100,0
Ex-Ministérios	15	100,0	0	0,0	0	0,0	15	100,0
Ex-Territórios	24.456	68,0	7.763	21,6	3.751	10,4	35.970	100,0
Adm. e Ref. do Estado	1.265	81,6	251	16,2	34	2,2	1.550	100,0
Aeronáutica	8.993	28,2	13.519	42,4	9.363	29,4	31.875	100,0
Agricultura	11.134	30,1	13.927	37,6	11.937	32,3	36.998	100,0
Assuntos Fundiários	5.969	53,7	4.357	39,2	790	7,1	11.116	100,0
Ciência e Tecnologia	4.343	69,5	1.679	26,9	223	3,6	6.245	100,0
Comunicações	1.398	3,3	21.744	51,7	18.941	45,0	42.083	100,0
Cultura	2.675	65,3	1.261	30,8	158	3,9	4.094	100,0
Educação	167.551	64,8	73.691	28,5	17.312	6,7	258.554	100,0
Esportes	182	94,8	10	5,2	0	0,0	192	100,0
Exército	12.062	32,8	14.242	38,7	10.471	28,5	36.775	100,0
Fazenda	27.938	39,3	26.754	37,6	16.372	23,0	71.064	100,0
Ind. e Comércio	2.387	71,2	798	23,8	167	5,0	3.352	100,0
Justiça	22.817	58,4	10.789	27,6	5.442	13,9	39.048	100,0
Marinha	11.026	35,2	11.361	36,3	8.903	28,5	31.290	100,0
Meio-Ambiente	8.303	34,2	10.976	45,2	5.012	20,6	24.291	100,0
Minas e Energia	1.908	49,5	1.339	34,7	610	15,8	3.857	100,0
Planejamento	12.389	54,9	8.627	38,2	1.556	6,9	22.572	100,0
Previdência	43.485	45,9	42.038	44,4	9.136	9,7	94.659	100,0
Relações Exteriores	3.115	61,0	1.348	26,4	641	12,6	5.104	100,0
Saúde	115.944	51,0	83.155	36,5	28.456	12,5	227.555	100,0
Trabalho	7.876	40,1	8.409	42,8	3.369	17,1	19.654	100,0
Transporte	4.725	5,6	36.816	43,9	42.278	50,4	83.819	100,0
Total	511.045	46,4	396.287	35,9	195.108	17,7	1.102.440	100,0

Elaborado: SEAP/MOG.

1 - Inclui os servidores civis da administração direta, autarquias e fundações do Poder Executivo.

2 - Inclui Vice-Presidência, AEB, CNEN e SAE

3 - Força de trabalho = quantidade de vínculo (-) exercício descentralizado (-) lotação provisória (-) cedido.

2.8 - Quantitativo dos Servidores Públicos Civis Ativos do Poder Executivo por Órgão, segundo o Sexo¹

Posição - Fev/99

Estado	Masculino		Feminino		Total	
	Q tde	Part.%	Q tde	Part.%	Q tde	Part.%
Presidência ²	3.801	70,8	1.568	29,2	5.369	100,0
EMFA	859	52,8	767	47,2	1.626	100,0
AGU	995	47,5	1.099	52,5	2.094	100,0
Ex-M inistérios	4	26,7	11	73,3	15	100,0
Ex-Territórios	9.628	39,4	14.828	60,6	24.456	100,0
Adm. e Ref. do Estado	719	56,8	546	43,2	1.265	100,0
Aeronautica	5.834	64,9	3.159	35,1	8.993	100,0
Agricultura	8.588	77,1	2.546	22,9	11.134	100,0
Assuntos Fundiários	3.925	65,8	2.044	34,2	5.969	100,0
Ciência e Tecnologia	2.802	64,5	1.541	35,5	4.343	100,0
Comunicações	802	57,4	596	42,6	1.398	100,0
Cultura	1.410	52,7	1.265	47,3	2.675	100,0
Educação	89.059	53,2	78.492	46,8	167.551	100,0
Esportes	79	43,4	103	56,6	182	100,0
Exército	5.638	46,7	6.424	53,3	12.062	100,0
Fazenda	16.358	58,6	11.580	41,4	27.938	100,0
Ind. e Comércio	1.374	57,6	1.013	42,4	2.387	100,0
Justiça	18.429	80,8	4.388	19,2	22.817	100,0
Marinha	8.135	73,8	2.891	26,2	11.026	100,0
Meio-Ambiente	5.847	70,4	2.456	29,6	8.303	100,0
Minas e Energia	1.219	63,9	689	36,1	1.908	100,0
Planejamento	7.757	62,6	4.632	37,4	12.389	100,0
Previdência	18.107	41,6	25.378	58,4	43.485	100,0
Relações Exteriores	1.857	59,6	1.258	40,4	3.115	100,0
Saúde	66.163	57,1	49.781	42,9	115.944	100,0
Trabalho	4.245	53,9	3.631	46,1	7.876	100,0
Transporte	3.316	70,2	1.409	29,8	4.725	100,0
Total	286.950	56,1	224.095	43,9	511.045	100,0

Elaborado: SEAP/MOG.

1 - Inclui os servidores civis da administração direta, autarquias e fundações do Poder Executivo.

2 - Inclui a Vice-Presidência, AEB, CEN e SAE

2.9 - Quantitativo de Servidores das Carreiras da Administração Pública Federal

Cargo / Carreira	Quantitativo de Servidores								
	Ativo		Aposentado		Instituidor de Pensão		Total Geral		
	Total	Feminino	Total	Feminino	Total	Feminino	Total	Feminino	
Gestão	- Analista de Orçamento / Finanças e Controle - NS	1.141	30,1%	1.463	53,2%	244	20,9%	2.848	41,2%
	- Gestor - NS	289	20,4%	1	0,0%	1	100,0%	291	20,6%
	- Supervisor Médico Pericial - NS	185	36,2%	-	-	-	-	185	36,2%
	- Técnico de Planejamento - TP 1500 - NS	36	33,3%	85	55,3%	7	28,6%	128	47,7%
	- Técnico de Planejamento e Pesquisa - IPEA - NS	171	24,0%	264	25,4%	12	16,7%	447	24,6%
Auditoria	- Técnico de Orçamento / Finanças e Controle - NI	1.627	49,4%	1.067	63,2%	139	24,5%	2.833	53,3%
	- Auditor Fiscal do Tesouro Nacional - NS	7.018	26,5%	6.346	28,7%	5.841	4,2%	19.205	20,5%
Diplomacia	- Técnico do Tesouro Nacional - NI	6.632	42,2%	5.454	68,5%	1.647	21,6%	13.733	50,1%
	- 3º Secretário a Ministro 1ª Classe	956	18,7%	222	8,6%	215	1,9%	1.393	14,5%
	- Oficial de Chancelaria - NS	725	62,8%	314	77,1%	59	22,0%	1.098	64,7%
	- Assistente de Chancelaria - NI	636	56,4%	258	68,2%	53	24,5%	947	57,9%
	- Procurador Autárquico do INSS	872	41,5%	1.568	36,0%	564	5,0%	3.004	31,8%
Jurídica	- Procurador da Fazenda Nacional	392	34,7%	205	24,9%	72	1,4%	669	28,1%
	- Advogado/Assistente Jurídico AGU	36	36,1%	3	66,7%	-	-	39	38,5%
	- Advogado/Procurador de Autarquias e Fundações	2.021	41,8%	2.929	37,0%	595	6,4%	5.545	35,5%
	- Defensor Público	24	58,3%	18	38,9%	15	0,0%	57	36,8%
	- Delegado - NS	644	12,0%	672	11,3%	212	0,9%	1.528	10,1%
Polícia Federal	- Censor - NS ¹	1	0,0%	4	75,0%	6	33,3%	11	45,5%
	- Perito - NS	271	28,0%	152	32,9%	46	4,3%	469	27,3%
	- Escrivão - NI	1.029	25,9%	104	26,0%	57	3,5%	1.190	24,9%
	- Agente - NI	3.744	8,0%	2.000	2,9%	2.818	1,3%	8.562	4,6%
	- Papiloscopista - NI	193	24,4%	121	19,8%	51	9,8%	365	20,8%
Pesquisa em C & T	- Analista - NS	1.803	52,2%	1.202	51,5%	49	22,4%	3.054	51,5%
	- Tecnologista - NS	4.076	40,6%	1.544	44,6%	65	15,4%	5.685	41,4%
	- Pesquisador - NS	2.062	36,1%	601	45,8%	53	24,5%	2.716	38,0%
	- Assistente - NI	7.038	40,4%	2.780	43,7%	268	14,9%	10.086	40,6%
	- Técnico - NI	9.034	35,2%	3.613	44,3%	222	13,1%	12.869	37,3%
Tecnologia Militar	- Auxiliar Técnico - NA	71	35,2%	9	22,2%	1	0,0%	81	33,3%
	- Auxiliar - NA	668	30,7%	187	24,1%	40	5,0%	895	28,2%
	- Engenheiro - NS	262	14,5%	41	7,3%	5	0,0%	308	13,3%
	- Engenheiro Agrônomo - NS	486	13,4%	234	7,3%	35	0,0%	755	10,9%
	- Fiscal de Cadastro e Tributação Rural - NS	116	51,7%	14	50,0%	-	-	130	51,5%
Fiscalização	- Orientador de Assentamentos - NS	82	52,4%	14	42,9%	1	0,0%	97	50,5%
	- Fiscal de Contribuições Previdenciárias - INSS	3.897	46,1%	5.776	33,7%	2.561	4,0%	12.234	31,4%
	- Assistente Social - Mtb	20	100,0%	36	94,4%	2	50,0%	58	94,8%
	- Engenheiro - Mtb	347	27,4%	68	10,3%	24	0,0%	439	23,2%
	- Fiscal do Trabalho - Mtb	2.388	39,9%	2.170	41,2%	633	6,5%	5.191	36,4%
	- Médico do Trabalho - 40 horas - Mtb	300	24,3%	101	21,8%	38	2,6%	439	21,9%
	- Engenheiro Agrônomo - MAARA	764	11,8%	693	6,1%	618	1,0%	2.075	6,7%
	- Farmacêutico - MAARA	33	81,8%	18	44,4%	2	0,0%	53	66,0%
	- Químico - MAARA	42	64,3%	45	40,0%	23	4,3%	110	41,8%
	- Zootecnista - MAARA	13	15,4%	4	0,0%	1	0,0%	18	11,1%
Docente	- Professor Superior (Auxiliar a Titular)	48.869	39,4%	23.447	40,0%	4.680	6,7%	76.996	37,6%
	- Professor de 1º e 2º graus (A a E)	22.165	54,7%	8.497	60,4%	1.496	20,1%	32.158	54,6%
CVM	- Advogado - NS	21	28,6%	7	85,7%	-	-	28	42,9%
	- Analista - NS	99	15,2%	48	29,2%	4	25,0%	151	19,9%
	- Inspetor - NS	52	11,5%	18	22,2%	5	0,0%	75	13,3%
	- Cargos de Nível Intermediário	136	45,6%	67	76,1%	4	75,0%	207	56,0%
	- Analista Técnico - NS	136	34,6%	103	44,7%	11	9,1%	250	37,6%
SUSEP	- Assistente Social - NS	1	100,0%	-	-	-	-	1	100,0%
	- Médico - NS	2	50,0%	-	-	-	-	2	50,0%
	- Procurador Autárquico - NS	25	24,0%	26	57,7%	1	0,0%	52	
	- Cargos de Nível Intermediário	98	51,0%	187	49,2%	31	6,5%	316	45,6%
	- Cargos de Nível Superior	73.872	47,7%	61.239	45,3%	18.342	7,3%	153.453	41,9%
PCC	- Cargos de Nível Intermediário	248.475	46,7%	232.936	39,3%	128.409	6,7%	609.820	35,4%
	- Cargos de Nível Auxiliar	27.424	40,3%	22.832	14,8%	23.146	3,5%	73.402	20,8%
	- Cargos de Nível Superior	20	5,0%	5	0,0%	-	-	25	4,0%
DACTA	- Cargos de Nível Intermediário	192	19,8%	43	25,6%	7	14,3%	242	20,7%
	- Cargos de Nível Superior	47	38,3%	99	55,6%	2	50,0%	148	50,0%
IPEA (demais cargos)	- Cargos de Nível Intermediário	194	33,0%	171	65,5%	9	44,4%	374	48,1%
	- Cargos de Nível Superior	79	17,7%	25	8,0%	29	10,3%	133	14,3%
PC²	- Cargos de Nível Intermediário	993	25,5%	797	1,3%	924	1,6%	2.714	10,2%
	- Policial Rodoviário Federal - NI	7.983	5,7%	2.944	0,4%	685	1,9%	11.612	4,2%
Min. da Justiça	- Não Classificado ³	2	50,0%	2	50,0%	1	0,0%	5	40,0%
	- Sem Cargo ⁴	18.015	41,0%	394	35,8%	27	0,0%	18.436	40,8%
Total	511.045	43,9%	396.287	39,0%	195.108	6,4%	1.102.440	35,5%	

Fonte: SEAP/MOG

NS - Nível Superior

NI - Nível Intermediário

NA - Nível Auxiliar

¹ Extinção, conforme Lei nº 9.688, de 06/07/98.² Polícia Civil do Ex-Território³ Código de cargo não compatível no cadastro SIAPE⁴ Servidores sem vínculo e requisitados de outros órgãos da administração direta, autarquias, fundações, empresas e outras esferas

SERVIDORES

2.10 - Distribuição % dos Servidores das Carreiras Ativos por Faixa Etária da Administração Pública Federal

Cargo / Carreira	Faixa Etária						Não Classificado
	Até 30	31 a 40	41 a 50	51 a 60	Mais de 60		
Gestão	- Analista de Orçamento / Finanças e Controle - NS	24,8%	37,6%	30,1%	7,0%	0,5%	0,0%
	- Gestor - NS	38,4%	41,9%	15,9%	3,5%	0,3%	0,0%
	- Supervisor Médico Pericial - NS	5,4%	48,6%	37,3%	7,6%	1,1%	0,0%
	- Técnico de Planejamento - TP 1500 - NS	0,0%	0,0%	61,1%	33,3%	5,6%	0,0%
	- Técnico de Planejamento e Pesquisa - IPEA - NS	25,1%	31,0%	32,2%	11,1%	0,6%	0,0%
- Técnico de Orçamento / Finanças e Controle - NI	24,0%	39,8%	31,3%	4,4%	0,5%	0,0%	
Auditoria	- Auditor Fiscal do Tesouro Nacional - NS	6,3%	33,9%	40,9%	15,8%	3,0%	0,0%
	- Técnico do Tesouro Nacional - NI	21,8%	41,7%	30,5%	4,8%	1,2%	0,0%
Diplomacia	- 3º Secretário a Ministro 1ª Classe	11,4%	27,8%	29,0%	22,5%	9,3%	0,0%
	- Oficial de Chancelaria - NS	8,6%	28,6%	29,1%	26,8%	7,0%	0,0%
	- Assistente de Chancelaria - NI	0,2%	22,8%	52,5%	19,3%	5,2%	0,0%
Jurídica	- Procurador Autárquico do INSS	23,7%	30,8%	29,6%	12,8%	3,0%	0,0%
	- Procurador da Fazenda Nacional	19,1%	41,6%	21,2%	10,7%	7,4%	0,0%
	- Advogado/Assistente Jurídico AGU	11,1%	47,2%	22,2%	13,9%	5,6%	0,0%
	- Advogado/Procurador de Autarquias e Fundações	10,8%	27,7%	39,7%	17,0%	4,8%	0,0%
	- Defensor Público	0,0%	0,0%	58,3%	25,0%	16,7%	0,0%
Polícia Federal	- Delegado - NS	14,1%	31,8%	44,9%	8,9%	0,3%	0,0%
	- Censor - NS	0,0%	100,0%	0,0%	0,0%	0,0%	0,0%
	- Perito - NS	16,2%	31,4%	45,0%	7,4%	0,0%	0,0%
	- Escrivão - NI	22,8%	46,0%	30,9%	0,3%	0,0%	0,0%
	- Agente - NI	14,5%	44,1%	39,8%	1,4%	0,1%	0,0%
	- Papiloscopista - NI	9,8%	56,0%	31,6%	2,6%	0,0%	0,0%
	- Analista - NS	3,7%	33,5%	52,2%	8,9%	1,7%	0,0%
Pesquisa em C & T	- Tecnologista - NS	3,1%	34,8%	51,8%	8,8%	1,4%	0,0%
	- Pesquisador - NS	1,5%	27,3%	53,2%	15,5%	2,5%	0,0%
	- Assistente - NI	4,1%	41,2%	40,8%	11,3%	2,7%	0,0%
	- Técnico - NI	3,8%	36,7%	48,7%	9,3%	1,5%	0,0%
	- Auxiliar Técnico - NA	9,9%	38,0%	29,6%	21,1%	1,4%	0,0%
- Auxiliar - NA	7,8%	32,5%	34,0%	21,1%	4,6%	0,0%	
Tecnologia Militar	- Engenheiro - NS	0,0%	34,4%	59,5%	5,7%	0,4%	0,0%
Reforma Agrária	- Engenheiro Agrônomo - NS	5,1%	17,7%	58,0%	17,9%	1,2%	0,0%
	- Fiscal de Cadastro e Tributação Rural - NS	0,0%	37,1%	48,3%	14,7%	0,0%	0,0%
	- Orientador de Assentamentos - NS	0,0%	39,0%	47,6%	13,4%	0,0%	0,0%
Fiscalização	- Fiscal de Contribuições Previdenciárias - INSS	6,5%	29,2%	56,4%	6,6%	1,2%	0,0%
	- Assistente Social - Mtb	0,0%	50,0%	40,0%	10,0%	0,0%	0,0%
	- Engenheiro - Mtb	2,0%	34,3%	57,3%	6,1%	0,3%	0,0%
	- Fiscal do Trabalho - Mtb	9,4%	32,9%	32,7%	20,2%	4,8%	0,0%
	- Médico do Trabalho - 40 horas -Mtb	0,3%	13,3%	70,0%	16,3%	0,0%	0,0%
	- Engenheiro Agrônomo - MAARA	0,0%	15,2%	51,0%	30,9%	2,9%	0,0%
	- Farmacêutico - MAARA	0,0%	18,2%	75,8%	3,0%	3,0%	0,0%
	- Químico - MAARA	0,0%	9,5%	64,3%	26,2%	0,0%	0,0%
	- Zootecnista - MAARA	0,0%	23,1%	69,2%	7,7%	0,0%	0,0%
Docente	- Professor Superior (Auxiliar a Titular)	7,9%	30,3%	40,6%	17,9%	3,3%	0,0%
	- Professor de 1º e 2º graus (A a E)	9,5%	38,5%	40,6%	10,1%	1,4%	0,0%
CVM	- Advogado - NS	47,6%	23,8%	28,6%	0,0%	0,0%	0,0%
	- Analista - NS	18,2%	24,2%	47,5%	9,1%	1,0%	0,0%
	- Inspetor - NS	15,4%	44,2%	30,8%	9,6%	0,0%	0,0%
	- Cargos de Nível Intermediário	9,6%	43,4%	41,9%	5,1%	0,0%	0,0%
SUSEP	- Analista Técnico - NS	18,4%	37,5%	33,8%	7,4%	2,9%	0,0%
	- Assistente Social - NS	0,0%	0,0%	100,0%	0,0%	0,0%	0,0%
	- Médico - NS	0,0%	50,0%	50,0%	0,0%	0,0%	0,0%
	- Procurador Autárquico - NS	36,0%	44,0%	4,0%	16,0%	0,0%	0,0%
- Cargos de Nível Intermediário	14,3%	37,8%	41,8%	6,1%	0,0%	0,0%	
PCC	- Cargos de Nível Superior	2,6%	21,8%	52,3%	20,3%	3,0%	0,0%
	- Cargos de Nível Intermediário	5,2%	37,4%	41,0%	13,6%	2,8%	0,0%
	- Cargos de Nível Auxiliar	7,7%	31,9%	34,8%	20,0%	5,6%	0,0%
DACTA	- Cargos de Nível Superior	0,0%	15,0%	70,0%	15,0%	0,0%	0,0%
	- Cargos de Nível Intermediário	0,0%	25,0%	71,9%	2,6%	0,5%	0,0%
IPEA	- Cargos de Nível Superior	2,1%	25,5%	70,2%	2,1%	0,0%	0,0%
	- Cargos de Nível Intermediário	3,1%	46,4%	47,4%	2,1%	1,0%	0,0%
PC¹	- Cargos de Nível Superior	0,0%	10,1%	65,8%	21,5%	2,5%	0,0%
	- Cargos de Nível Intermediário	0,8%	50,1%	38,5%	8,3%	2,4%	0,0%
Min. da Justiça	- Policial Rodoviário Federal - NI	27,7%	30,7%	30,1%	11,0%	0,5%	0,0%
	- Não Classificado ²	0,0%	50,0%	0,0%	50,0%	0,0%	0,0%
	- Sem Cargo ³	23,7%	27,0%	29,8%	15,1%	4,4%	0,0%
Total	6,9%	33,5%	41,8%	14,8%	2,9%	0,0%	

Fonte: SEAP/MOG.

NS - Nível Superior

NI - Nível Intermediário

NA - Nível Auxiliar

¹ Polícia Civil do Ex-Território

² Código de cargo não compatível no cadastro SHAPE

³ Servidores sem vínculo e requisitados de outros órgãos da administração direta, autarquias, fundações, empresas e outras esferas

2.11 - Quantitativo dos Servidores Públicos Civis do Poder Executivo por UF e Situação de Vínculo¹

Posição - Fev/99

Estado	Ativos	%	Aposentados	%	Inst. Pensão	%	Total	%
Acre	2.710	39,1	2.944	42,5	1.269	18,3	6.923	100,0
Alagoas	7.103	49,3	5.318	36,9	1.996	13,8	14.417	100,0
Amapá	9.944	71,3	2.796	20,1	1.200	8,6	13.940	100,0
Amazonas	9.258	65,2	3.743	26,4	1.190	8,4	14.191	100,0
Bahia	23.586	46,9	19.106	38,0	7.576	15,1	50.268	100,0
Ceará	17.018	40,3	17.686	41,9	7.507	17,8	42.211	100,0
Distrito Federal	44.805	43,2	27.158	26,2	31.851	30,7	103.814	100,0
Espírito Santo	8.550	51,1	6.371	38,1	1.813	10,8	16.734	100,0
Goiás	10.958	57,1	6.559	34,2	1.689	8,8	19.206	100,0
Maranhão	11.682	58,5	6.420	32,2	1.862	9,3	19.964	100,0
Mato Grosso	7.575	69,3	2.548	23,3	804	7,4	10.927	100,0
Mato Grosso do Sul	7.091	63,3	2.883	25,7	1.225	10,9	11.199	100,0
Minas Gerais	42.859	46,6	33.855	36,8	15.301	16,6	92.015	100,0
Pará	18.571	53,0	11.151	31,8	5.312	15,2	35.034	100,0
Paraíba	15.104	51,3	10.648	36,2	3.663	12,5	29.415	100,0
Paraná	15.664	49,5	11.638	36,8	4.361	13,8	31.663	100,0
Pernambuco	21.890	40,4	22.623	41,7	9.691	17,9	54.204	100,0
Piauí	6.792	44,7	6.160	40,5	2.253	14,8	15.205	100,0
Rio de Janeiro	108.640	37,4	117.778	40,6	64.009	22,0	290.427	100,0
Rio Grande do Norte	11.248	48,5	8.965	38,7	2.963	12,8	23.176	100,0
Rio Grande do Sul	26.953	48,8	21.150	38,3	7.114	12,9	55.217	100,0
Rondônia	14.577	83,7	1.687	9,7	1.162	6,7	17.426	100,0
Roraima	10.543	86,7	1.025	8,4	588	4,8	12.156	100,0
Santa Catarina	12.407	48,8	9.337	36,7	3.693	14,5	25.437	100,0
São Paulo	38.363	45,7	32.069	38,2	13.602	16,2	84.034	100,0
Sergipe	5.029	46,6	4.383	40,6	1.375	12,7	10.787	100,0
Tocantins	2.110	87,6	260	10,8	39	1,6	2.409	100,0
Sem informações ²	15	36,6	26	63,4	0	0,0	41	100,0
Total	511.045	46,4	396.287	35,9	195.108	17,7	1.102.440	100,0

Elaborado: SEAP/MOG.

1 - Inclui os servidores civis da administração direta, autarquias e fundações do Poder Executivo.

2 - Não consta informação no cadastro SIAPE.

2.12 - Quantitativo dos Servidores Públicos Cíveis do Poder Executivo por UF, segundo o Sexo¹

Posição - Fev/99

Estado	Masculino		Feminino		TOTAL	
	Qtde	Part.%	Qtde	Part.%	Qtde	Part.%
Acre	1.938	71,5	772	28,5	2.710	100,0
Alagoas	4.067	57,3	3.036	42,7	7.103	100,0
Amapá	4.663	46,9	5.281	53,1	9.944	100,0
Amazonas	5.363	57,9	3.895	42,1	9.258	100,0
Bahia	14.365	60,9	9.221	39,1	23.586	100,0
Ceará	10.174	59,8	6.844	40,2	17.018	100,0
Distrito Federal	23.935	53,4	20.870	46,6	44.805	100,0
Espírito Santo	4.894	57,2	3.656	42,8	8.550	100,0
Goiás	6.414	58,5	4.544	41,5	10.958	100,0
Maranhão	7.182	61,5	4.500	38,5	11.682	100,0
Mato Grosso	4.821	63,6	2.754	36,4	7.575	100,0
Mato Grosso do Sul	4.370	61,6	2.721	38,4	7.091	100,0
Minas Gerais	24.815	57,9	18.044	42,1	42.859	100,0
Pará	11.793	63,5	6.778	36,5	18.571	100,0
Paraíba	8.769	58,1	6.335	41,9	15.104	100,0
Paraná	8.751	55,9	6.913	44,1	15.664	100,0
Pernambuco	12.607	57,6	9.283	42,4	21.890	100,0
Piauí	4.637	68,3	2.155	31,7	6.792	100,0
Rio de Janeiro	57.726	53,1	50.914	46,9	108.640	100,0
Rio Grande do Norte	6.825	60,7	4.423	39,3	11.248	100,0
Rio Grande do Sul	15.348	56,9	11.605	43,1	26.953	100,0
Rondônia	6.950	47,7	7.627	52,3	14.577	100,0
Roraima	4.378	41,5	6.165	58,5	10.543	100,0
Santa Catarina	7.293	58,8	5.114	41,2	12.407	100,0
São Paulo	20.337	53,0	18.026	47,0	38.363	100,0
Sergipe	3.038	60,4	1.991	39,6	5.029	100,0
Tocantins	1.490	70,6	620	29,4	2.110	100,0
Sem informações ²	7	46,7	8	53,3	15	100,0
Total	286.950	56,1	224.095	43,9	511.045	100,0

Elaborado: SEAP/MOG.

1 - Inclui os servidores cíveis da administração direta, autarquias e fundações do Poder Executivo.

2 - Não consta informação no cadastro SIAPE.

2.13 - Relação entre o Quantitativo (força de trabalho) dos Servidores Públicos Civis Ativos do Poder Executivo e a População dos Estados

Posição - fev/99

Estado	Quantidade ¹	% Part. s/total de serv. públicos	% Part. s/ popul. do estado*
Rio de Janeiro	108.640	21,26	0,82
Distrito Federal	44.805	8,77	2,47
Minas Gerais	42.859	8,39	0,26
São Paulo	38.363	7,51	0,11
Rio Grande do Sul	26.953	5,27	0,28
Bahia	23.586	4,62	0,18
Pernambuco	21.890	4,28	0,29
Pará	18.571	3,63	0,33
Ceará	17.018	3,33	0,25
Paraná	15.664	3,07	0,17
Paraíba	15.104	2,96	0,45
Rondônia	14.577	2,85	1,19
Santa Catarina	12.407	2,43	0,26
Maranhão	11.682	2,29	0,22
Rio Grande do Norte	11.248	2,20	0,43
Goiás	10.958	2,14	0,24
Roraima	10.543	2,06	4,26
Amapá	9.944	1,95	2,66
Amazonas	9.258	1,81	0,39
Espírito Santo	8.550	1,67	0,31
Mato Grosso	7.575	1,48	0,34
Mato Grosso do Sul	7.091	1,39	0,37
Alagoas	7.103	1,39	0,26
Piauí	6.792	1,33	0,25
Sergipe	5.029	0,98	0,31
Acre	2.710	0,53	0,56
Tocantins	2.110	0,41	0,20
Sem informações ²	15	0,00	-
Total	511.045	100,00	0,32 ³

Elaborado: SEAP/MOG.

1 - Inclui os servidores civis da administração direta, autarquias e fundações do Poder Executivo.

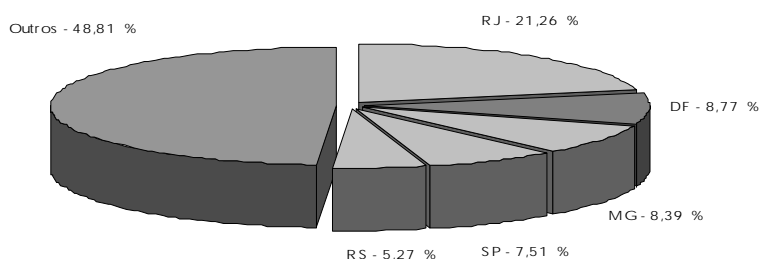
2 - Não consta informação no cadastro SIAPE.

3 - % do total de Servidores Públicos Federais Civis Ativos do Poder Executivo sobre a população do País.

* IBGE-censo de 1996.

Força de Trabalho = quantidade de vínculo (-) exercício descentralizado (-) lotação provisória (-) cedido.

Participação sobre o total de servidores públicos - %



2.14 - Quantidade de Servidores Cíveis Ativos Municipais, Estaduais e Federais

Regiões Brasileiras	Servidores			TOTAL a+b+c	% de Part. do Total sobre PEA	% de Part. do Total sobre População
	Municipais ¹ a	Estaduais ¹ b	Federais ² c			
Norte	101.577	285.657	82.019	469.253	10,8%	3,5%
- Acre	5.752	23.206	3.088	32.046	23,6%	6,6%
- Amapá	694	3.950	10.142	14.786	12,6%	3,9%
- Amazonas	7.020	67.259	10.881	85.160	11,2%	3,6%
- Mato Grosso	23.260	33.436	8.568	65.264	5,7%	2,9%
- Pará	42.677	103.689	20.365	166.731	13,0%	3,0%
- Rondônia	14.492	29.361	15.854	59.707	16,4%	4,9%
- Roraima	265	1.953	10.898	13.116	16,2%	5,3%
- Tocantins	7.417	22.803	2.223	32.443	6,8%	3,1%
Nordeste	644.123	589.816	134.688	1.368.627	6,5%	3,1%
- Alagoas	46.279	50.120	8.044	104.443	9,1%	4,0%
- Bahia	125.244	159.760	27.352	312.356	5,2%	2,5%
- Ceará	104.242	21.256	17.939	143.437	4,5%	2,1%
- Maranhão	46.491	55.521	13.014	115.026	4,5%	2,2%
- Paraíba	76.396	60.391	17.306	154.093	10,1%	4,7%
- Pernambuco	110.016	98.173	25.067	233.256	7,0%	3,2%
- Piauí	58.910	39.627	7.638	106.175	8,0%	4,0%
- Rio Grande do Norte	52.999	60.518	12.432	125.949	10,7%	4,9%
- Sergipe	23.546	44.450	5.896	73.892	9,9%	4,5%
Centro-Oeste	93.824	209.961	86.842	390.627	9,8%	4,7%
- Distrito Federal	78	80.743	66.121	146.942	17,9%	8,1%
- Goiás	67.997	85.874	12.406	166.277	7,5%	3,7%
- Mato Grosso do Sul	25.749	43.344	8.315	77.408	8,1%	4,0%
Sudeste	905.787	1.298.182	225.925	2.429.894	7,6%	3,6%
- Espírito Santo	42.602	43.760	9.125	95.487	6,9%	3,4%
- Minas Gerais	255.253	246.208	48.537	549.998	6,7%	3,3%
- Rio de Janeiro	212.591	224.572	118.242	555.405	9,0%	4,1%
- São Paulo	395.341	783.642	50.021	1.229.004	7,5%	3,6%
Sul	400.973	345.422	66.718	813.113	6,5%	3,5%
- Paraná	174.233	145.989	18.161	338.383	7,3%	3,8%
- Rio Grande do Sul	160.930	148.069	32.611	341.610	6,5%	3,5%
- Santa Catarina	65.810	51.364	15.946	133.120	5,1%	2,7%
- Ignorado	124	-	-	-	-	-
Total Brasil	2.146.408	2.729.038	596.192	5.471.638	7,4%	3,5%

Elaborado: SEAP/MOG.

Fonte: Mtb/RAIS95, PNAD/IBGE, IPEA e SEAP/MOG - considerado servidores ativos

Exclui: Empresas Públicas e Sociedade de Economia Mista.

1 - Inclui Poder Executivo, Autarquias, Fundações, Legislativo e Judiciário - Dados extraídos da RAIS/95

2 - Inclui Poder Executivo, Autarquias, Fundações, Legislativo e Judiciário - Dados extraídos da RAIS/96 e do SIAPE-jan/98

3.1 - Ingressos no Serviço Público Federal - Por Concurso Público

Cargo / Carreira	Ingresso por Concurso Público						
	1995	1996	1997	1998	1999 ¹	Total	
Gestão	- Analista de Comércio Exterior - NS	0	0	0	0	82	82
	- Analista de Orçamento - NS	0	39	28	92	0	159
	- Analista de Finanças e Controle - NS	45	83	92	176	0	396
	- Gestor - NS	0	52	84	0	0	136
	- Supervisor Médico Pericial - NS	0	0	0	170	0	170
	- Técnico de Planejamento e Pesquisa - IPEA - NS	0	33	25	36	0	94
	- Técnico de Finanças e Controle - NI	114	163	104	155	0	536
Auditoria	- Auditor Fiscal do Tesouro Nacional - NS	271	1	1.174	133	0	1.579
	- Técnico do Tesouro Nacional - NI	1.304	135	200	503	0	2.142
Diplomacia	- 3º Secretário a Ministro 1ª Classe	12	43	33	28	0	116
	- Oficial de Chancelaria - NS	5	41	0	131	1	178
	- Assistente de Chancelaria - NI	1	0	0	0	0	1
Jurídica	- Procurador Autárquico do INSS	2	3	180	121	1	307
	- Procurador da Fazenda Nacional	7	0	0	73	0	80
	- Advogado/Assistente Jurídico AGU	0	33	1	0	0	34
	- Advogado/Procurador de Autarquias e Fundações	128	112	182	103	5	530
Polícia Federal	- Delegado -NS	46	132	17	14	99	308
	- Perito - NS	21	76	12	5	21	135
	- Papiloscopista - NI	0	0	0	0	28	28
	- Escrivão - NI	64	40	399	29	1	533
	- Agente - NI	0	264	585	63	311	1.223
Pesquisa em C&T	- Analista - NS	29	85	48	71	6	239
	- Tecnologista - NS	88	140	106	90	7	431
	- Pesquisador - NS	61	60	57	60	0	238
	- Assistente - NI	168	161	21	43	2	395
	- Técnico - NI	134	218	34	62	2	450
	- Auxiliar Técnico - NA	5	2	0	0	0	7
	- Auxiliar - NA	112	0	0	1	0	113
Reforma Agrária	- Engenheiro Agrônomo - NS	0	0	71	0	0	71
	- Orientador de Projetos de Assentamentos - NS	0	0	0	0	1	1
Fiscalização	- Fiscal de Contribuições Previdenciárias - INSS	400	5	179	421	0	1.005
	- Engenheiro - Mtb	0	0	0	40	0	40
	- Fiscal do Trabalho - Mtb	532	483	16	3	1	1.035
	- Médico do Trabalho - 40 horas -Mtb	0	0	0	47	0	47
	- Engenheiro Agrônomo - MAARA	0	1	1	0	0	2
Docente	- Professor Superior	1.509	1.950	2.411	2.140	168	8.178
	- Professor de 1º e 2º graus	1.095	1.181	976	984	43	4.279
CVM	- Advogado - NS	1	0	6	6	0	13
	- Analista - NS	7	10	8	12	0	37
	- Inspetor - NS	3	8	12	5	0	28
	- Cargos de Nível Intermediário	16	0	0	0	0	16
SUSEP	- Analista Técnico - NS	0	34	0	0	12	46
	- Procurador Autárquico - NS	0	9	0	0	3	12
	- Cargos de Nível Intermediário	0	0	1	0	0	1
PCC	- Cargos de Nível Superior	3.447	1.695	854	794	8	6.798
	- Cargos de Nível Intermediário	8.059	1.328	1.041	1.024	20	11.472
	- Cargos de Nível Auxiliar	1.752	365	94	74	1	2.286
IPEA (demais cargos)	- Cargos de Nível Superior	0	0	1	0	0	1
	- Cargos de Nível Intermediário	4	0	0	0	0	4
Min. da Justiça	- Policial Rodoviário Federal - NI	233	942	2	0	0	1.177
TOTAL		19.675	9.927	9.055	7.709	823	47.189

Fonte: SEAP/MOG

NS - Nível Superior

NI - Nível Intermediário

NA - Nível Auxiliar

¹ Posição 1999 - até fevereiro.

3.2 - Ingressos no Serviço Público Federal no Plano de Classificação de Cargos - PCC Por Concurso Público

Cargo	Ingresso por Concurso Público					Total
	1995	1996	1997	1998	1999 ¹	
- Nível Superior	3.447	1.695	854	794	8	6.798
- Administrador	241	58	20	15	0	334
- Assistente Social	72	36	44	42	0	194
- Bibliotecário / Bibliotecário-documentalista	65	123	48	33	0	269
- Cirurgião-Dentista / Odontólogo	57	7	12	10	0	86
- Contador	45	32	44	17	1	139
- Enfermeiro	911	257	190	154	5	1.517
- Engenheiro	156	56	94	55	0	361
- Farmacêutico / Farmacêutico-bioquímico	133	87	13	40	0	273
- Fisioterapeuta	62	23	6	5	0	96
- Fonoaudiólogo	17	2	1	4	0	24
- Médico	1.100	823	275	283	1	2.482
- Nutricionista	79	21	12	4	0	116
- Psicólogo	65	29	19	18	0	131
- Tec. Ass. Educacionais / Tec. Ens. Orientação	113	28	26	84	0	251
- Outros	331	113	50	30	1	525
- Nível Intermediário	8.059	1.328	1.041	1.024	20	11.472
- Agente Administrativo	2.241	168	45	141	0	2.595
- Agente de Serviços de Engenharia	41	2	1	1	0	45
- Assistente Administração / Aux. Administrativo	750	39	43	87	0	919
- Auxiliar Biblioteca	49	2	0	1	0	52
- Auxiliar de Enfermagem	2.586	495	463	213	9	3.766
- Técnico Agropecuária / Oper. Máquinas Agrícolas	55	44	56	9	0	164
- Técnico de Contabilidade	144	74	42	18	0	278
- Técnico de Farmácia	42	6	14	3	0	65
- Técnico de Laboratório/Laboratorista-área	271	197	132	196	5	801
- Técnico em Enfermagem	400	77	73	147	4	701
- Técnico em Radiologia	114	55	13	6	0	188
- Outros	1.366	169	159	202	2	1.898
- Nível Auxiliar	1.752	365	94	74	1	2.286
- Auxiliar Agropecuária	15	78	19	6	0	118
- Auxiliar de Farmácia	40	18	2	3	0	63
- Auxiliar de Laboratório	138	41	26	14	0	219
- Auxiliar de Nutrição	77	39	4	1	0	121
- Auxiliar OpServ Diversos / Auxiliar Operacional	685	0	0	4	0	689
- Auxiliar Rural	2	18	12	0	0	32
- Cozinheiro / Copeiro / Auxiliar Cozinha	175	91	16	20	0	302
- Encanador / Marceneiro / Auxiliar Eletricista	86	1	0	1	0	88
- Operador de Máquina e Lavanderia	145	3	3	2	0	153
- Outros	389	76	12	23	1	501
TOTAL	13.258	3.388	1.989	1.892	29	20.556

Fonte: SEAP/MOG

¹ Posição 1999 - até fevereiro.

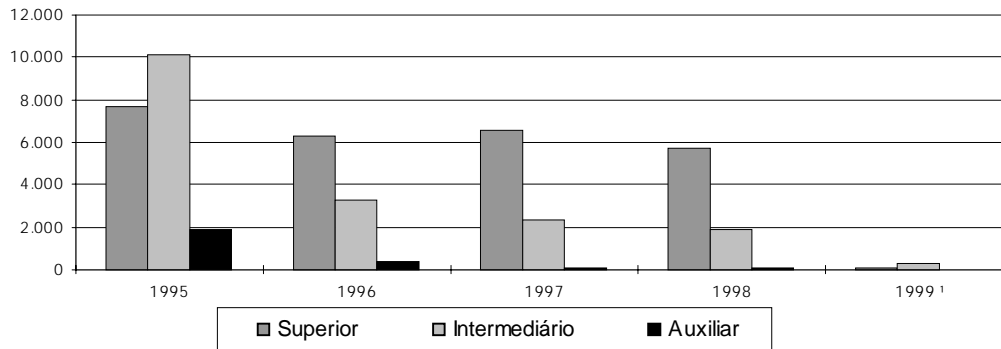
**3.3 - Ingressos no Serviço Público Federal por Nível de Escolaridade
Por Concurso Público**

Nível	Ingresso por Concurso Público					Total
	1995	1996	1997	1998	1999 ¹	
Superior	7.709	6.309	6.574	5.755	458	26.805
- Professor	2.604	3.131	3.387	3.124	211	12.457
- Outros	5.105	3.178	3.187	2.631	247	14.348
Intermediário	10.097	3.251	2.387	1.879	364	17.978
Auxiliar	1.869	367	94	75	1	2.406
TOTAL	19.675	9.927	9.055	7.709	823	47.189

Fonte: SEAP/MOG

¹ Posição 1999 - até fevereiro.

**Ingressos no Serviço Público Federal
Nível de Escolaridade - Por Concurso Público**



**3.4 - Ingressos no Serviço Público Federal por Nível de Escolaridade
Por Concurso Público - %**

Nível	% de Participação de Ingresso por Concurso Público					Total
	1995	1996	1997	1998	1999 ¹	
Superior	39,2	63,6	72,6	74,7	55,7	56,8
- Professor	13,2	31,5	37,4	40,5	25,6	26,4
- Outros	25,9	32,0	35,2	34,1	30,0	30,4
Intermediário	51,3	32,7	26,4	24,4	44,2	38,1
Auxiliar	9,5	3,7	1,0	1,0	0,1	5,1
TOTAL	100,0	100,0	100,0	100,0	100,0	100,0

Fonte: SEAP/MOG

¹ Posição 1999 - até fevereiro.

3.5 - Idade Média dos Ingressos no Serviço Público Federal - Por Concurso Público

Cargo / Carreira	Idade Média - Ingresso por Concurso Público					
	1995	1996	1997	1998	1999 ¹	
<i>Gestão</i>	- Analista de Comércio Exterior - NS	0	0	0	0	33
	- Analista de Orçamento - NS	0	36	32	33	0
	- Analista de Finanças e Controle - NS	31	34	33	32	0
	- Gestor - NS	0	34	31	0	0
	- Supervisor Médico Pericial - NS	0	0	0	39	0
	- Técnico de Planejamento e Pesquisa - IPEA - NS	0	29	29	31	0
	- Técnico de Finanças e Controle - NI	23	28	29	28	0
<i>Auditoria</i>	- Auditor Fiscal do Tesouro Nacional - NS	32	53	35	36	0
	- Técnico do Tesouro Nacional - NI	30	32	29	30	0
<i>Diplomacia</i>	- 3º Secretário a Ministro 1ª Classe	28	28	33	27	0
	- Oficial de Chancelaria - NS	51	37	0	36	36
	- Assistente de Chancelaria - NI	32	0	0	0	0
<i>Jurídica</i>	- Procurador Autárquico do INSS	32	43	31	29	23
	- Procurador da Fazenda Nacional	38	0	0	30	0
	- Advogado/Assistente Jurídico AGU	0	37	47	0	0
	- Advogado/Procurador de Autarquias e Fundações	34	34	30	30	25
<i>Polícia Federal</i>	- Delegado - NS	32	33	36	32	31
	- Perito - NS	32	31	35	33	31
	- Papiloscopista - NI	0	0	0	0	30
	- Escrivão - NI	29	29	30	32	32
	- Agente - NI	0	28	29	30	31
<i>Pesquisa em C&T</i>	- Analista - NS	31	35	33	34	37
	- Tecnologista - NS	32	33	32	33	31
	- Pesquisador - NS	34	38	36	36	0
	- Assistente - NI	32	30	28	29	40
	- Técnico - NI	28	28	29	28	32
	- Auxiliar Técnico - NA	26	31	0	0	0
	- Auxiliar - NA	29	0	0	39	0
<i>Reforma Agrária</i>	- Engenheiro Agrônomo - NS	0	0	32	0	0
	- Orientador de Projetos de Assentamentos - NS	0	0	0	0	46
<i>Fiscalização</i>	- Fiscal de Contribuições Previdenciárias - INSS	41	40	32	33	0
	- Engenheiro - Mtb	0	0	0	36	0
	- Fiscal do Trabalho - Mtb	33	34	41	31	40
	- Médico do Trabalho - 40 horas - Mtb	0	0	0	38	0
	- Engenheiro Agrônomo - MAARA	0	36	37	0	0
<i>Docente</i>	- Professor Superior	35	36	36	35	39
	- Professor de 1º e 2º graus	34	34	34	33	35
<i>CVM</i>	- Advogado - NS	25	0	27	27	0
	- Analista - NS	31	38	31	32	0
	- Inspetor - NS	27	39	32	34	0
	- Cargos de Nível Intermediário	29	0	0	0	0
<i>SUSEP</i>	- Analista Técnico - NS	0	37	0	0	28
	- Procurador Autárquico - NS	0	33	0	0	32
	- Cargos de Nível Intermediário	0	0	30	0	0
<i>PCC</i>	- Cargos de Nível Superior	34	34	35	34	33
	- Cargos de Nível Intermediário	30	31	31	29	31
	- Cargos de Nível Auxiliar	32	32	31	30	51
<i>IPEA</i> (demais cargos)	- Cargos de Nível Superior	0	0	24	0	0
	- Cargos de Nível Intermediário	30	0	0	0	0
<i>Min. da Justiça</i>	- Policial Rodoviário Federal - NI	29	31	33	0	0
TOTAL		31	33	34	33	33

Fonte: SEAP/MOG

NS - Nível Superior

NI - Nível Intermediário

NA - Nível Auxiliar

¹ Posição 1999 - até fevereiro.

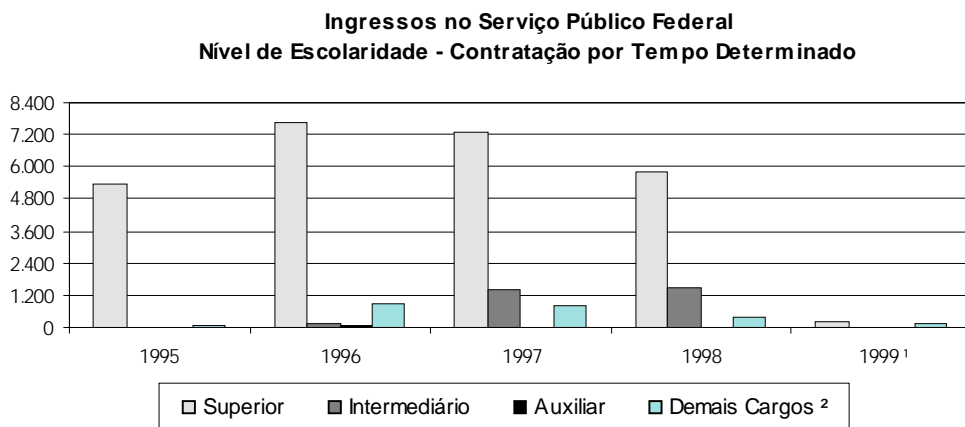
**3.6 - Ingressos no Serviço Público Federal por Nível de Escolaridade
- Contratação por Tempo Determinado**

Nível	Contratação por Tempo Determinado				
	1995	1996	1997	1998	1999 ¹
Superior	5.351	7.687	7.248	5.821	839
- Professor	4.724	6.749	5.872	4.588	251
- Médico Residente	622	938	1.375	1.233	588
- Outros	5	0	1	0	0
Intermediário	1	118	1.416	1.508	67
- Agente Credenciado	0	0	1.413	1.504	67
- Artífice	0	117	3	4	0
- Outros	1	1	0	0	0
Auxiliar	9	102	0	3	0
Demais Cargos ²	107	866	844	345	176
TOTAL	5.468	8.773	9.508	7.677	1.082

Fonte: SEAP/MOG

¹ Posição 1999 - até fevereiro.

² Não constam informações de cargo/nível de cargo no cadastro SIAPE.



REMUNERAÇÃO

4.1 - Remuneração Média dos Servidores Federais da União por Poder Média Anual

Valores Reais - (base-dez/97)		R\$				
		1995	1996	1997	1998	1999
PODER EXECUTIVO						
- <i>Civis</i> ¹	Ativos	2.031	1.925	1.944	1.764	1.796
	Inativos	1.693	1.694	1.659	1.675	1.680
	Inst.Pensão	1.650	1.430	1.281	1.287	1.287
	TOTAL	1.868	1.772	1.735	1.646	1.664
- <i>Empresas Públicas</i>	Ativos	2.568	2.927	2.779	2.719	2.753
- <i>Soc.Economista Mista</i>	Ativos	1.702	2.420	2.485	2.673	2.677
- <i>Militares</i>	Ativos	1.126	1.045	1.014	1.407	1.388
	Inativos	2.078	1.931	1.911	2.182	2.216
	Inst.Pensão	1.184	1.069	1.215	1.366	1.406
	TOTAL	1.323	1.235	1.250	1.569	1.576
PODER LEGISLATIVO						
	Ativos	4.855	4.967	5.161	5.101	5.229
	Inativos	5.784	6.181	6.258	6.799	6.879
	Inst.Pensão	2.537	2.956	3.126	3.088	3.102
	TOTAL	4.824	5.012	5.192	5.242	5.354
PODER JUDICIÁRIO						
	Ativos	3.390	3.029	3.479	4.384	4.192
	Inativos	5.058	4.364	4.752	5.163	5.086
	Inst.Pensão	3.315	2.501	2.813	3.037	3.004
	TOTAL	3.620	3.187	3.626	4.442	4.273
TRANSFERÊNCIAS						
INTERGOVERNAMENTAIS		1.395	1.015	979	1.024	1.004

Elaborado: SEAP/MOG.

Fonte: SEAP/MOG e STN/MF

1. Inclui Administração Direta, Autarquias, Fundação, Bacen e MPU.

No ano de 1999 foram considerados os últimos 12 meses.

Remuneração média corresponde à despesa total dividida pelo n° de servidores.

Dados corrigidos pelo IGP-DI/FGV.

4.2 - Estrutura Salarial das Carreiras da Administração Pública Federal Posição - fev/99

	Cargo / Carreira	Vencimentos		
		Piso	Teto	% de Amplitude ¹
Gestão	- Analista de Orçamento / Finanças e Controle / Gestor - NS	2.505,19	3.855,45	54
	- Técnico de Planejamento e Pesquisa do IPEA - NS	2.505,19	3.855,45	54
	- Técnico de Orçamento / Finanças e Controle - NI	912,35	1.649,41	81
Auditoria	- Auditor Fiscal do Tesouro Nacional - NS	4.439,01	4.718,70	6
	- Técnico do Tesouro Nacional - NI	2.026,09	2.238,81	10
Diplomacia	- 3º Secretário a Ministro 1ª Classe	3.538,11	5.427,52	53
	- Oficial de Chancelaria - NS	1.450,02	2.999,95	107
	- Assistente de Chancelaria - NI	360,39	1.112,78	209
Jurídica	- Procurador Autárquico do INSS	4.683,62	5.243,00	12
	- Procurador da Fazenda Nacional	5.193,57	5.452,72	5
	- Advogado/Assistente Jurídico AGU	4.547,31	5.165,30	14
	- Advogado/Procurador de Autarquias e Fundações	2.952,49	5.139,09	74
	- Defensor Público	4.645,42	5.313,63	14
Polícia Federal	- Delegado - NS	3.980,61	4.719,85	19
	- Censor - NS ²	3.980,61	4.719,85	19
	- Perito - NS	3.980,61	4.719,85	19
	- Escrivão - NI	2.084,35	3.056,57	47
	- Agente - NI	2.084,35	3.056,57	47
Pesquisa em C & T	- Papiloscopista - NI	2.084,35	3.056,57	47
	- Analista - NS	1.017,23	3.343,30	229
	- Tecnologista - NS	1.017,23	3.343,30	229
	- Pesquisador - NS	1.559,18	3.343,30	114
	- Assistente - NI	808,13	1.835,94	127
	- Técnico - NI	808,13	1.835,94	127
	- Auxiliar Técnico - NA	312,23	902,52	189
Tecnologia Militar	- Auxiliar - NA	312,23	902,52	189
	- Analista	1.480,82	3.240,59	119
Reforma Agrária	- Engenheiro	1.480,82	3.240,59	119
	- Engenheiro Agrônomo - NS	2.072,31	3.307,20	60
	- Fiscal de Cadastro e Tributação Rural - NS	2.013,60	3.199,99	59
Fiscalização	- Orientador de Assentamentos - NS	2.013,60	3.199,99	59
	- Fiscal de Contribuições Previdenciárias - INSS	4.439,01	4.718,70	6
	- Médico do Trabalho - 40 horas - Mtb	4.683,62	5.243,00	12
	- Assistente Social - Mtb	4.439,01	4.718,70	6
	- Engenheiro - Mtb	4.439,01	4.718,70	6
	- Fiscal do Trabalho - Mtb	4.439,01	4.718,70	6
	- Engenheiro Agrônomo - MAARA	2.072,31	3.307,20	60
	- Químico - MAARA	2.072,31	3.307,20	60
	- Farmacêutico - MAARA	2.072,31	3.307,20	60
	- Zootecnista - MAARA	2.013,60	3.199,99	59
Docente	- Professor Superior (Auxiliar a Titular)	1.134,86	4.469,99	294
	- Professor de 1º e 2º graus (A a E)	671,12	2.931,95	337
CVM	- Cargos de Nível Superior	3.152,63	4.718,70	50
	- Agente Executivo - NI	1.447,22	2.238,81	55
SUSEP	- Cargos de Nível Superior	3.600,13	4.718,70	31
	- Cargos de Nível Intermediário	1.648,59	2.238,81	36
PCC	- Cargos de Nível Superior	635,99	1.363,18	114
	- Cargos de Nível Intermediário	360,39	933,30	159
	- Cargos de Nível Auxiliar	191,41	534,90	179
DACTA	- Cargos de Nível Superior	2.013,60	3.199,99	59
	- Cargos de Nível Intermediário	924,34	1.685,23	82
IPEA (demais cargos)	- Cargos de Nível Superior	2.505,19	3.855,45	54
	- Cargos de Nível Intermediário	912,35	1.649,41	81
Min. da Justiça	- Policial Rodoviário Federal - NI	1.135,68	2.921,92	157
	- Analista - NS	2.666,52	7.088,06	166
Banco Central	- Procurador - NS	2.666,52	7.088,06	166
	- Técnico - NI	1.083,00	2.240,40	107
Militares	- Seg. Tenente a Almirante de Esquadra	2.102,91	5.893,25	180

Fonte: SEAP/MOG.

NS - Nível Superior

NI - Nível Intermediário

NA - Nível Auxiliar

¹ A amplitude corresponde à diferença percentual entre a menor e a maior remuneração de uma carreira

² Extinção, conforme Lei nº 9.688, de 06/07/98.

4.3 - Remuneração dos Servidores do Poder Executivo Média Anual

	Valores Reais - (base-dez/97) ¹						R\$
	<i>Procurador Fazenda Nacional</i>	<i>Auditor Fiscal</i>	<i>Analista SOF/Tesouro Gestor</i>	<i>Diplomata (Ministro 1ª Classe)</i>	<i>PCC Nível Superior</i>	<i>PCC Nível Intermed.</i>	<i>PCC Nível Auxiliar</i>
1989	7.285	4.375	5.922	3.370	1.452	724	491
1990	8.258	8.260	4.031	3.819	1.536	821	556
1991	5.016	5.017	3.014	3.132	1.018	548	371
1992	5.007	4.777	2.105	2.438	896	489	335
1993	5.196	4.553	1.855	2.284	1.192	587	414
1994	4.733	4.109	1.746	2.111	1.435	722	495
1995	6.484	5.834	3.740	3.556	1.695	1.002	593
1996	5.639	5.077	3.739	4.147	1.466	867	513
1997	5.375	4.790	3.641	3.913	1.384	818	485
1998	5.525	4.835	3.915	4.683	1.358	839	472
1999 ²	5.565	4.888	3.946	4.890	1.361	852	471

Fonte: SEAP/MOG.

Obs: foi utilizada a estrutura de remuneração das carreiras para o cálculo do salário médio.

1- Corrigido pelo INPC/IBGE.

2- Média de mar/98 a fev/99.

4.4 - Índice de Remuneração Média Real dos Servidores do Poder Executivo - Média Anual

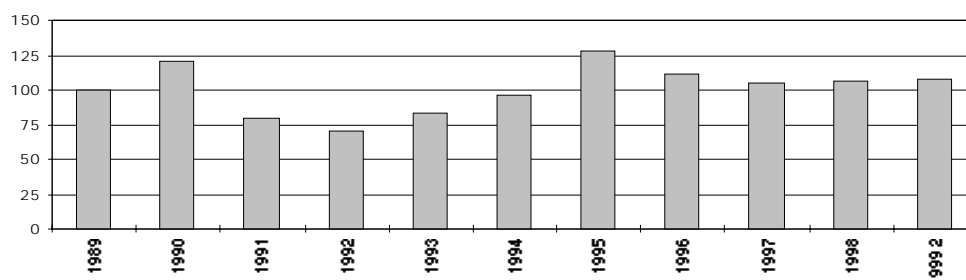
	PCC - Nível Superior		Índice - Ponderado ¹	
	Índice	Variação %	Índice	Variação %
1989	100		100	
1990	106	5,8	121	20,9
1991	70	-33,8	79	-34,6
1992	62	-11,9	71	-10,0
1993	82	33,1	83	16,7
1994	99	20,4	96	15,6
1995	117	18,1	128	33,8
1996	101	-13,5	111	-13,1
1997	97	-4,1	106	-5,2
1998	95	-1,8	107	1,3
1999 ²	95	0,2	108	1,1

Fonte: SEAP/MOG.

1 - Com base nas carreiras da tabela 4.3

2- Média de mar/98 a fev/99.

Índice ponderado da remuneração média real do servidor



4.5 - Comparação Salarial entre o Setor Público e o Privado**Posição - mai/95**

	Salário Médio		Diferença Públ. / Priv.
	S. Privado	S. Público	
Cargos Executivos	7.080	6.069	-14%
Cargos de Nível Superior	1.899	1.814	-5%
Cargos de Nível Técnico / Médio	926	899	-3%
Cargos Operacionais	437	635	45%

Fonte: SEAP/MOG e Coopers & Lybrand

Inicialmente, foram levantados os cargos com atribuições semelhantes no setor público (civil do executivo) e no privado. Para calcular a remuneração média de cada cargo, foi utilizado, no setor privado, o salário médio, independentemente do porte e da localidade das empresas; para o setor público, foi considerada a estrutura de remuneração e a distribuição de frequência dos servidores na escala salarial de cada cargo. Para os cargos de nível executivo, foi levantada uma amostra do valor da remuneração dos ocupantes de DAS de diversos níveis, considerando o diretor-presidente como DAS de Natureza Especial, Diretores como DAS-6 e Gerentes como DAS-5, exceto para os cargos da área jurídica, que têm uma estrutura hierárquica um pouco distinta. Não estão incluídos benefícios indiretos dos cargos.

1 - Valores atualizados pela inflação até mai/95.

5.1 - Quantidade, Idade e Remuneração Média dos ocupantes de DAS

Posição - fev/99

	<i>Qtde.</i> <i>Servidores</i>	<i>Idade</i> <i>Média</i>	<i>Remuneração</i> <i>Média</i> ¹	<i>Nível</i> <i>Superior</i>	<i>Sexo</i> <i>Fem.</i>	<i>Serv. Efetivo</i> <i>+ Requisitado</i> ²
DAS-1	6.469	43	3.194	65,7%	46,2%	73,7%
DAS-2	5.626	43	3.744	73,4%	40,2%	70,6%
DAS-3	2.465	45	4.109	85,7%	39,3%	68,9%
DAS-4	1.725	47	5.477	91,6%	30,3%	56,4%
DAS-5	611	48	7.150	95,6%	17,7%	55,2%
DAS-6	136	52	7.942	99,3%	14,0%	51,5%
Total	17.032	44	3.919	75,1%	40,3%	69,4%

Fonte: SEAP/MOG.

1 - Considerado a remuneração do cargo e da função; estão incluídos no cálculo dos valores somente os servidores efetivos + requisitados (Administração Pública Federal Direta, Autarquias e Fundações)

2 - Servidor Efetivo e Requisitado (Admin. Pública Federal Direta, Autarquias, Fundações, Estados, Municípios, DF, Empresas Públicas, Sociedade de Economia Mista, Tribunais, Câmara, Senado e Ministério Público.

5.2 - Perfil dos ocupantes de DAS, segundo o Nível de Escolaridade em %

Posição - fev/99

	<i>1º Grau</i>	<i>2º Grau</i>	<i>3º Grau</i>	<i>Especialização</i>	<i>Pós-Graduação</i> ¹
DAS-1	5,1	29,2	52,4	4,9	8,4
DAS-2	5,7	20,9	62,0	3,9	7,5
DAS-3	2,0	12,3	71,1	4,8	9,8
DAS-4	1,0	7,4	79,1	3,7	8,8
DAS-5	0,5	3,9	82,2	3,1	10,3
DAS-6	0,0	0,7	85,3	1,5	12,5
Total	4,2	20,7	62,3	4,3	8,4

Fonte: SEAP/MOG.

1 - Incluído: Aperfeiçoamento, Mestrado, Doutorado, Phd, Livre Docência.

5.3 - Perfil dos ocupantes de DAS, segundo o Vínculo com a União

Posição - fev/99

<i>DAS</i>	<i>Servidor Efetivo</i> <i>+ Requisitado</i> ¹	<i>Requisitado de outros</i> <i>Órgãos e Esfera</i> ²	<i>Sem</i> <i>Vínculo</i> ³	<i>Aposentado</i>	<i>Total</i>
DAS-1	71,4%	2,3%	16,7%	9,6%	100,0%
DAS-2	65,9%	4,7%	17,8%	11,6%	100,0%
DAS-3	62,3%	6,6%	16,8%	14,4%	100,0%
DAS-4	45,9%	10,6%	27,9%	15,7%	100,0%
DAS-5	42,4%	12,8%	29,3%	15,5%	100,0%
DAS-6	37,5%	14,0%	36,8%	11,8%	100,0%
Total	64,4%	5,0%	18,8%	11,8%	100,0%

Fonte: SEAP/MOG.

1- Servidor Efetivo e Requisitado (Administração Pública Federal Direta, Autarquias e Fundações).

2- Requisitado dos Estados, Municípios, DF, Empresas Públicas, Sociedade de Economia Mista, Tribunais, Câmara, Senado e Ministério Público.

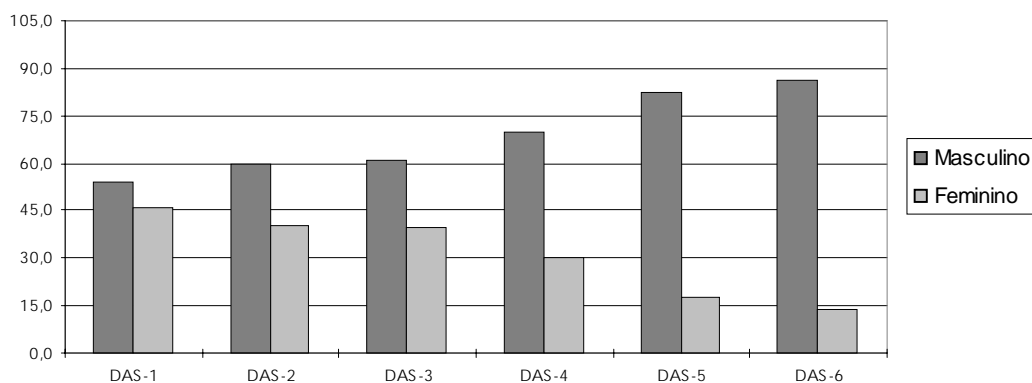
3- Sem cargo Público

5.4 - Perfil dos ocupantes de DAS, segundo o Sexo em %

Posição - fev/99		
DAS	Masculino	Feminino
DAS-1	53,8	46,2
DAS-2	59,8	40,2
DAS-3	60,7	39,3
DAS-4	69,7	30,3
DAS-5	82,3	17,7
DAS-6	86,0	14,0
Total	59,7	40,3

Fonte: SEAP/MOG.

Perfil dos DAS segundo o sexo dos ocupantes em %



5.5 - Remuneração Média por Nível de DAS

Posição - fev/99	R\$		
	Parcela Rem. Média Referente ao Cargo	Parcela Rem. Média Referente à Função	Remuneração Média Global ¹
NES	5.330	2.914	8.244
DAS-6	5.906	2.036	7.942
DAS-5	5.521	1.630	7.150
DAS-4	4.246	1.232	5.477
DAS-3	3.283	826	4.109
DAS-2	3.013	732	3.744
DAS-1	2.547	648	3.194
Média Global	3.113	807	3.919

Fonte: SEAP/MOG.

1 - Engloba a remuneração referente ao cargo e à função; o universo considerado no cálculo corresponde somente aos servidores efetivos.

APOSENTADOS

6.1 - Evolução do Quantitativo de Aposentadorias Civas da União

	<i>Total</i> <i>Ano</i>	<i>Média</i> <i>Mensal</i>	<i>% Participação s/ Total</i>			
			<i>Integrais</i>	<i>Proporc.</i>	<i>Compulsória</i>	<i>Invalidez</i>
1991	46.196	3.850				
1992	21.190	1.766				
1993	14.199	1.183				
1994	17.601	1.467				
1995	34.253	2.854				
1996	27.546	2.296	43,4	47,9	1,0	7,8
1997	24.659	2.055	32,3	57,4	1,2	9,2
1998*	19.755	1.646	28,0	60,9	1,7	9,4

Elaborado: SEAP/MOG.

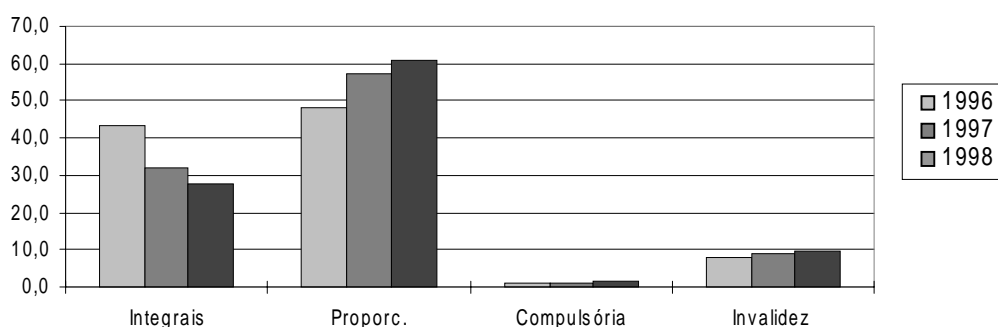
Fonte: Diário Oficial da União e SIAFI.

- O levantamento inclui somente as aposentadorias publicadas no Diário Oficial.

- Em 1995, o número refere-se aos civis estatutários do Poder Executivo e entre 1991 e 1994, refere-se, além destes, também a uma parcela reduzida de servidores do Legislativo e do Judiciário.

* Acumulado de jan/98 a dez/98.

Participação das ocorrências s/total - aposentadorias - %



6.2 - Aposentadorias Integrais dos Civas do Executivo - Perfil segundo o sexo e idade média de aposentadoria Posição - fev/99

	<i>Masculino</i>	<i>Feminino</i>	<i>Ambos</i>
Distribuição	53,6%	46,4%	100,0%
Idade média	58	53	56

Fonte: SEAP/MOG.

A amostra utilizada no cálculo corresponde à parcela dos servidores que possuem, em seu cadastro, a informação referente à data de sua aposentadoria.

6.3 - Aposentadorias Proporcionais dos Civis do Executivo - Perfil segundo o sexo e idade média de aposentadoria

Posição - fev/99

	<i>Masculino</i>	<i>Feminino</i>	<i>Ambos</i>
Distribuição	36,6%	63,4%	100,0%
Idade média	55	50	52

Fonte: SEAP/MOG.

A amostra utilizada no cálculo corresponde à parcela dos servidores que possuem, em seu cadastro, a informação referente à data de sua aposentadoria.

6.4 - Idade Média de Aposentadoria dos Servidores Civis do Poder Executivo - Distribuição % segundo a faixa etária Aposentadorias - Integrais

Posição - fev/99

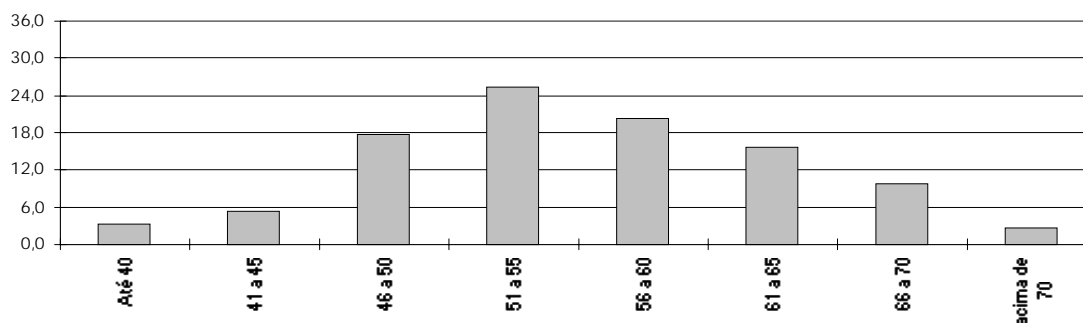
<i>Faixa Etária</i>	<i>Masculino</i>	<i>Feminino</i>	<i>Ambos</i>
Até 40	2,7	3,9	3,3
41 a 45	2,7	8,6	5,4
46 a 50	8,1	28,9	17,8
51 a 55	29,1	21,1	25,4
56 a 60	20,9	19,5	20,3
61 a 65	19,6	10,9	15,6
66 a 70	12,8	6,3	9,8
acima de 70	4,1	0,8	2,5
Total	100,0	100,0	100,0

Fonte: SEAP/MOG.

- A amostra utilizada no cálculo corresponde à parcela dos servidores que possuem, em seu cadastro, a informação referente à data de sua aposentadoria.

- A existência de aposentadorias em idade inferior a 40 anos deve-se à imperfeições nas informações cadastrais.

Aposentadoria Integral - Distribuição % por Faixa Etária



APOSENTADOS

6.5 - Idade Média de Aposentadoria dos Servidores Civis do Poder Executivo - Distribuição % segundo a faixa etária Aposentadorias - Proporcionais

Posição - fev/99

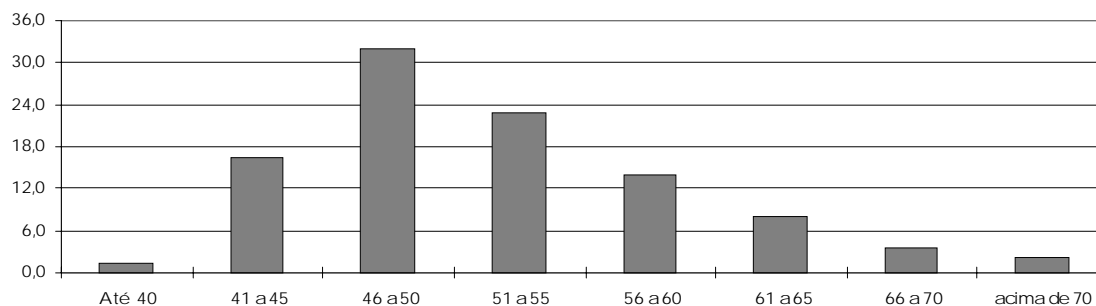
<i>Faixa Etária</i>	<i>Masculino</i>	<i>Feminino</i>	<i>Ambos</i>
Até 40	0,6	1,6	1,2
41 a 45	5,6	22,4	16,3
46 a 50	23,0	37,3	32,1
51 a 55	30,3	18,5	22,8
56 a 60	20,2	10,4	14,0
61 a 65	9,0	7,5	8,0
66 a 70	6,2	1,9	3,5
acima de 70	5,1	0,3	2,1
Total	100,0	100,0	100,0

Fonte: SEAP/MOG.

- A amostra utilizada no cálculo corresponde à parcela dos servidores que possuem, em seu cadastro, a informação referente à data de sua aposentadoria.

- A existência de aposentadorias em idade inferior a 40 anos deve-se à imperfeições nas informações cadastrais.

Aposentadoria Proporcional - Distribuição % por Faixa Etária



6.6 - Previdência no Serviço Público

Valores Nominais

R\$ bilhões

		Previdência dos Servidores Públicos				INSS	Total Geral
		União	Estados	Municípios	Total		
1997	Contribuição	2,6	3,6	0,4	6,6	44,3	50,9
	Despesas ¹	19,7	15,8	2,7	38,2	47,1	85,3
	Resultado	(17,1)	(12,2)	(2,3)	(31,6)	(2,8)	(34,4)
1998	Contribuição	2,8	3,9	0,4	7,1	46,6	53,7
	Despesas ¹	20,8	16,7	2,9	40,3	53,8	94,1
	Resultado	(18,0)	(12,8)	(2,4)	(33,2)	(7,2)	(40,4)
1999	Contribuição	5,4	4,7	0,4	10,5	48,7	59,2
	Despesas ¹	24,9	17,9	3,0	45,7	59,6	105,3
	Resultado	(19,5)	(13,2)	(2,5)	(35,2)	(10,9)	(46,1)

Elaborado: SEAP/MOG.

Fonte: SEAP/MOG, MPAS, MF e INSS.

Para os dados de Estados e Municípios referentes ao ano de 1997 = MPAS/MF.

As estimativas das contribuições e despesas previdenciárias para Estados e Municípios, referentes a 1998 e 1999, foram calculadas supondo as taxas de crescimento utilizadas para o cálculo da União.

A contrapartida do empregador, que no caso é o governo, não está sendo considerada no cômputo do déficit.

1 - Para União, Estados e Municípios considerado os aposentados e pensionistas e para o INSS os Benefícios Previdenciários.

6.7 - Comparação entre Receita e Despesas dos Segurados do INSS e da União

		Valores Anuais					
		Receita	Despesa c/ Benefício	Segurados	Beneficiários	Contribuição	Benefício
		em R\$ milhões		Mil		Média em R\$	
1995	INSS	39.446	40.527	50.627	15.728	779	2.577
	UNIÃO	2.588	19.821	991	844	2.612	23.481
	TOTAL	42.034	60.348	51.618	16.572	814	3.642
1996	INSS	44.626	45.777	54.421	16.518	820	2.771
	UNIÃO	2.861	18.350	981	855	2.918	21.462
	TOTAL	47.487	64.127	55.402	17.373	857	3.691
1997	INSS	45.308	48.403	54.291	17.474	835	2.770
	UNIÃO	2.654	18.837	948	900	2.801	20.924
	TOTAL	47.962	67.240	55.239	18.374	868	3.660

Elaborado: MARE

Fonte: SEAP/MOG, SIAFI/MF e MPAS

Valores corrigidos pelo IGP-DI-FGV para dez/97.

INSS=> Receita: Receita Líquida da Previdência (arrecadação bancária), em 1997 inclui receita decorrente do "Simples";

Despesa: Despesa apenas com benefícios, exclusive LOAS e despesa com servidores federais aposentados de MPAS

UNIÃO=> Despesa: inclui aposentados e pensionistas.

Contribuição média: Receita/Segurados

Benefício médio: Despesa/Beneficiários

6.8 - Comparação entre Aposentadorias

Valores mensais, em salários mínimos - Média

Posição - fev/99

INSS ¹	1,8
Executivo (civis) ²	14,2
Militares	17,4
Legislativo	54,0
Judiciário	39,8

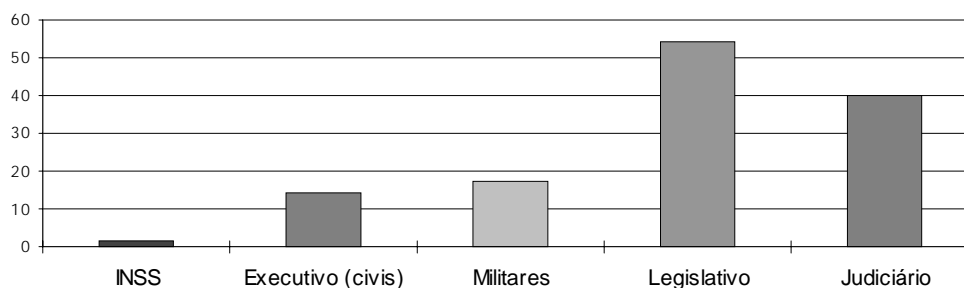
Elaborado: SEAP/MOG.

Obs.: No caso do Executivo, Legislativo e Judiciário foi estimado o valor médio dos proventos dos últimos 12 meses. Para o INSS, o cálculo baseou-se em estimativas da receita, despesa, segurados e beneficiários

1- Posição jan/98.

2- Não inclui Emp. Públicas e Soc. Economia Mista

Comparação entre Aposentadorias em salários mínimos
(valores mensais)



7.1- Contribuição Previdenciária nos Estados em %

Posição: abr/99

<i>ESTADOS</i>	<i>ATIVOS</i>	<i>APOSENTADOS</i>
Acre	8 e 10	4 e 5
Amapá	0	0
Amazonas ¹	11 a 20	11 a 20
Alagoas	11	22
Bahia	5 a 12	5 a 12
Ceará	11 a 25	11 a 25
Distrito Federal ²	11 a 25	11 a 25
Espirito Santo ³	11 a 25	10
Goías	6	6
Maranhão ⁴	9 a 12	9 a 12
Minas Gerais ⁵	11,5	11,5
Mato Grosso ⁶	8 a 9,5	0,0
Mato Grosso do Sul	0	0
Pará ⁷	8	8
Paraná	10 e 14	10 e 14
Paraíba ⁸	8	0
Pernambuco ⁹	12 a 20	12 a 20
Piauí	8 a 16	8 a 16
Rondônia ¹⁰	8	8
Roraima	3,84	3,84
Rio de Janeiro	11	11
Rio Grande do Norte ¹¹	11 a 25	5 a 20
Rio Grande do Sul	0	0
São Paulo ⁷	6	6
Santa Catarina	8 a 12	8 a 12
Sergipe	11 a 13,5	10
Tocantins	11	11

Elaborado: SEAP/MOG.

Fonte: Informações prestadas pelos Secretários de Administração em 07.04.99

Inclui os Três Poderes (Executivo, Legislativo e Judiciário)

1- A partir de jul/99 o percentual será de 11% a 25% para o ativo e 4% a 25% para o aposentado.

2- Lei depende de regulamentação, vigência mai/99.

3- Criado o fundo para custear somente aposentadorias de quem adquirir o seu benefício a partir de sua contribuição .

4- Inclui Assistência Saúde. Para os aposentados a contribuição será a partir de jul/99.

5- Inclui 3,2% de Assistência Saúde.

6- A partir de mai/99 será estendida a cobrança aos inativos.

7- Só pensões.

8- Pensão e Assistência Saúde.

9- A partir de mai/99 as contribuições para aposentadoria irão para o Fundo.

10- Inclui Assistência Saúde.

11- A partir de mai/99.

**7.2 - Relação entre Despesas de Aposentados e Pensionistas
e o Total da Folha de Pessoal dos Estados - ano 1997**

	<i>Despesas com Aposentados e Pensionistas (em R\$ milhões)</i>	<i>% em relação ao total da folha</i>
Acre	28,2	9,5
Amapá	1,8	0,8
Amazonas	190,5	29,3
Alagoas	178,6	29,3
Bahia	380,1	19,0
Ceará	203,8	18,0
Distrito Federal	829,7	28,0
Espirito Santo	238,5	21,4
Goias	407,3	38,1
Maranhão	191,5	25,5
Minas Gerais	1.817,1	34,6
Mato Grosso	175,5	23,1
Mato Grosso do Sul	54,1	10,5
Pará	224,5	19,7
Paraná	1.053,8	36,4
Paraíba	98,1	24,0
Pernambuco	489,2	30,5
Piauí	121,3	22,7
Rondônia	32,0	6,9
Roraima	0,1	0,1
Rio de Janeiro	1.781,8	37,4
Rio Grande do Norte	151,8	24,6
Rio Grande do Sul	1.517,0	38,9
São Paulo	5.024,3	34,8
Santa Catarina	481,5	32,0
Sergipe	100,5	20,2
Tocantins	15,4	5,5

Elaborado: SEAP/MOG.

Considere apenas despesas com aposentados dos Três Poderes

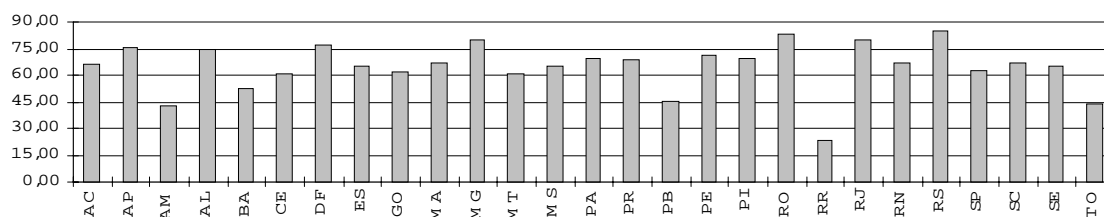
7.3 - Gastos com Pessoal e Número de Servidores Estaduais

	Número de Servidores		Relação entre Gasto com Pessoal			
	Ativos e Aposentados	Ano 97		e Receita Corrente Líquida - %		
		Mês Ref.	95	96	97	
Acre	32.500	Jul	73,0	69,0	66,1	
Amapá	10.600	Set	83,2	58,8	75,3	
Amazonas	61.930	Set	34,8	49,3	42,5	
Alagoas	45.498	Set	114,4	105,6	74,3	
Bahia	187.597	Set	57,0	56,0	52,5	
Ceará	115.000	Set	53,0	51,0	61,2	
Distrito Federal	112.884	Out	79,5	82,1	77,3	
Espírito Santo	70.610	Ano 96	68,6	67,3	65,4	
Goiás	142.874	Set	78,0	71,0	61,7	
Maranhão	97.291	Out	55,0	59,0	66,5	
Minas Gerais	476.000	Set	75,3	75,1	80,0	
Mato Grosso	45.063	Out	82,5	79,4	60,7	
Mato Grosso do Sul	51.000	Set	61,4	55,4	65,2	
Pará	116.768	Set	61,5	67,7	69,5	
Paraná	199.453	Out	74,9	76,8	68,8	
Paraíba	96.719	Set	63,0	59,0	45,7	
Pernambuco	164.345	Set	84,0	79,0	70,9	
Piauí	75.000	Set	87,0	69,0	69,7	
Rondônia	44.000	Set	72,0	65,0	83,0	
Roraima	21.000	Out	12,5	33,1	23,2	
Rio de Janeiro	406.594	Jul	92,6	87,5	79,7	
Rio Grande do Norte	93.000	Out	80,0	73,0	66,6	
Rio Grande do Sul	183.812	Set	86,4	86,8	84,9	
São Paulo	1.020.962	Set	63,3	65,8	62,3	
Santa Catarina	120.081	Set	76,6	72,0	67,0	
Sergipe	49.959	Ago	80,0	68,0	65,3	
Tocantins	34.133	Set	46,1	48,7	43,8	
Média	-	-	70,2	67,8	67,5	
Total	4.074.673					

Elaborado: SEAP/MOG.

Fonte: Fórum Nacional de Secretários de Estado da Administração e STN/MF - dados orçamentários e balancetes mensais dos estados.

Relação % entre gasto c/ pessoal dos Estados e Receita Líquida período de 1997



7.4 - Gastos com Pessoal e Número de Servidores das Capitais

Posição - abr/95

	% Gasto Ativos / Folha Pgto.	% Núm. Ativos / Qtde. Servidores	% Gastos Pessoal / Receita
Belém	79,0	76,4	
Belo Horizonte	88,4	81,6	64,0
Campo Grande	92,4	90,0	61,2
Cuiabá	95,9	97,3	65,0
Curitiba	84,1	86,1	44,6
Fortaleza	81,4	80,7	50,0
Manaus	93,7	93,2	29,7
Palmas de Tocantins	100,0	100,0	0,2
Rio Branco	98,3	99,2	82,5
Rio de Janeiro	74,1	73,7	62,1
São Paulo	79,8	82,9	41,4
Salvador	68,2	69,5	50,4
Vitória	88,3	90,6	58,0
Total	79,7	80,1	

Elaborado: SEAP/MOG.

Fonte: Secretaria de Administração da Prefeitura de Belo Horizonte

- A relação ativos/folha corresponde ao percentual da folha alocado para o pagamento de ativos.
- O restante é destinado aos aposentados e pensionistas. A relação ativos/quantidade de servidores corresponde à participação do número de ativos no total de servidores (que inclui ativos, aposentados e pensionistas).
- A relação entre gastos com pessoal (ativos, aposentados e pensionistas) e receita é calculada para os últimos doze meses encerrados em mai/95.

7.5 - Relação entre Gastos com Pessoal e Receita Líquida nos Estados

Regiões	Média	Média
	84 / 88	89 / 94
Norte	61,5	55,1
Nordeste	52,2	49,5
Centro-Oeste	43,4	46,6
Sudeste	52,0	52,4
Sul	61,2	56,9
Média	54,1	52,1

Elaborado: SEAP/MOG

Fonte: Tesouro Nacional, Relatório "Execução Orçamentária dos Estados e Municípios das Capitais - 1984/1993, 1985/1994 e 1986/1995"

- Os dados originais foram levantados nos balanços anuais dos estados e municípios, e estão corrigidos pela inflação.

7.6 - Relação entre Gastos com Pessoal e Receita Líquida nas Capitais

<i>Regiões</i>	<i>Média</i>	<i>Média</i>	<i>Ano</i>
	84 / 88	89 / 94	95
Norte	66,9	53,7	43,4
Nordeste	47,9	38,3	43,0
Centro-Oeste	59,3	44,2	46,3
Sudeste	56,3	44,1	33,0
Sul	54,8	52,9	43,8
Média	57,1	46,7	41,9

Elaborado: SEAP/MOG.

Fonte: Tesouro Nacional, Relatório "Execução Orçamentária dos Estados e Municípios das Capitais - 1984/1993 , 1985/1994 e 1986/1995"

- Os dados originais foram levantados nos balanços anuais dos estados e municípios, e estão corrigidos pela inflação.

7.7 - Execução Orçamentária dos Municípios por Regiões

<i>Ano 1995</i>			<i>R\$ milhões</i>
<i>Regiões</i>	<i>Receita</i>	<i>Despesa</i>	<i>% part. Desp. Pessoal</i>
	<i>Corrente¹</i>	<i>c/Pessoal</i>	<i>Receita Corrente¹</i>
Norte	1.439	553	38,4
Nordeste	5.641	2.165	38,4
Sudeste	21.110	7.703	36,5
Sul	5.508	2.494	45,3
Centro-Oeste	1.776	674	38,0
BRASIL	35.474	13.589	38,3

Elaborado: SEAP/MOG.

Fonte: MF/STN - Finanças do Brasil (Receita e Despesa dos Municípios - Ano 1995)

1 - Receita Corrente= Receita Tributária + Transf. Correntes

7.8 - Relação Despesas de Pessoal / Receita Corrente- Nº de Municípios por Estados (em 1995)

Regiões/Estados	Total	% de Desp. Pessoal s/ Receita Corrente ¹	
		Até 60%	Acima de 60%
Norte	307	92,2	7,8
- Acre	22	59,1	40,9
- Amapá	14	78,6	21,4
- Amazonas	32	96,9	3,1
- Pará	108	99,1	0,9
- Rondônia	21	52,4	47,6
- Roraima	1	100,0	0,0
- Tocantins	109	100,0	0,0
Nordeste	1.463	95,0	5,0
- Alagoas	98	100,0	0,0
- Bahia	412	95,9	4,1
- Ceará	178	98,3	1,7
- Maranhão	119	98,3	1,7
- Paraíba	171	96,5	3,5
- Pernambuco	121	66,9	33,1
- Piauí	141	99,3	0,7
- Rio Grande do Norte	150	98,7	1,3
- Sergipe	73	97,3	2,7
Centro-Oeste	422	98,8	1,2
- Distrito Federal	0	0,0	0,0
- Goiás	231	99,6	0,4
- Mato Grosso	117	98,3	1,7
- Mato Grosso do Sul	74	97,3	2,7
Sudeste	1.501	93,4	6,6
- Espírito Santo	67	80,6	19,4
- Minas Gerais	729	97,3	2,7
- Rio de Janeiro	80	57,5	42,5
- São Paulo	625	94,9	5,1
Sul	1.020	88,4	11,6
- Paraná	369	92,7	7,3
- Rio Grande do Sul	391	81,8	18,2
- Santa Catarina	260	92,3	7,7
Total BRASIL	4.713	93,2	6,8

Elaborado: SEAP/MOG.

Fonte: STN/MF - Finanças do Brasil (Receita e Despesa dos Municípios - Ano 1995)

1- Receita Corrente= Receita Tributária + Transf. Correntes.

7.9 - Execução Orçamentária dos Estados e Capitais

							R\$ milhões
		1986	1988	1990	1994	1995	95/88
		Var. %					
RECEITA	Tributária	42.722	31.726	44.324	47.135	57.409	81,0
	Fundos Partic.	4.208	3.119	5.727	6.244	8.067	158,6
	Total	46.930	34.845	50.051	53.379	65.476	87,9
DESPESA	Pessoal (Global)	23.259	18.826	25.103	23.410	30.558	62,3
	Poder Legislativo ¹	1.166	1.186	1.617	2.072	2.856	140,8
	Poder Judiciário ¹	3.062	2.568	3.934	5.118	7.053	174,6

Elaborado: SEAP/M O G.

Fonte: Tesouro Nacional, Relatório "Execução Orçamentária dos Estados e Municípios das Capitais - 1986/1995"

1- Consideradas as despesas totais destes poderes; entretanto, a maior parte de suas despesas corresponde a gastos com pessoal.

7.10 - Relação entre Despesas com Pessoal e Receita Corrente - %

	1986	1988	1990	1994	1995
Pessoal Total / Receita Corrente	55,1	53,6	54,8	50,9	47,9
Legislativo / Receita Corrente ¹	2,1	2,5	2,5	3,1	3,3
Judiciário / Receita Corrente ¹	5,4	5,4	6,1	7,5	8,2

Elaborado: SEAP/M O G.

Fonte: Tesouro Nacional, Relatório "Execução Orçamentária dos Estados e Municípios das Capitais - 1986/1995"

1- Consideradas as despesas totais destes poderes; entretanto, a maior parte de suas despesas corresponde a gastos com pessoal.

ENAP
Escola Nacional de
Administração Pública

1.1 - Número de Turmas e Alunos Treinados

<i>Ano</i>	<i>Número de Turmas</i>	<i>Alunos Treinados</i>
1981	13	429
1982	25	767
1983	35	1.269
1984	31	1.477
1985	150	3.358
1986	162	3.821
1987	89	2.882
1988	97	3.019
1989	55	1.185
1990	10	340
1991	13	747
1992	62	1.929
1993	102	3.251
1994	134	3.105
SOMA	978	27.579
1995	141	1.964
1996 ¹	388	8.279
1997 ¹	1.001	18.966
1998	1.235	21.167
SOMA	2.765	35.189

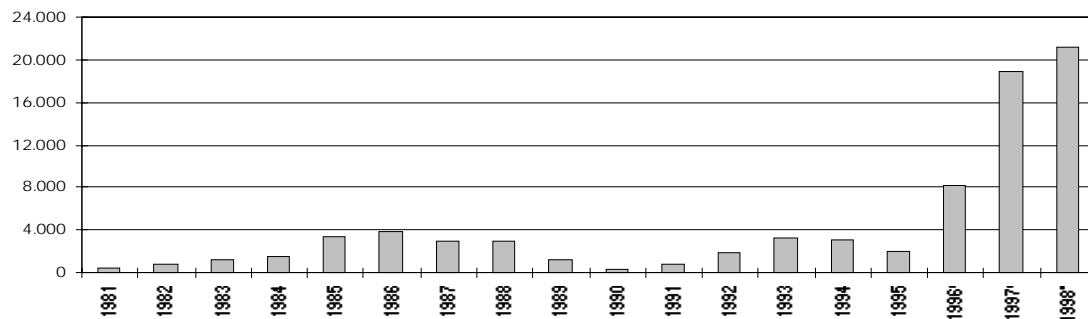
Fonte: ENAP.

1- Alunos Treinados:

30% - Curso de Informática Básica;

70% - R.H., Leg e Orçamento, Desenvolvimento Gerencial, Gestão Estratégica no Setor Público.

Quantitativo de alunos treinados pela ENAP



1.2- Maiores clientes da ENAP

Instituição	Número de Treinamentos	
	Ano 1997	Ano 1998
1. Ministério do Exército	1.514	417
2. Ministério da Aeronáutica	1.253	524
3. Presidência da República	868	1039
4. Ministério da Adm. e Reforma do Estado	830	1478
5. Ministério da Agricultura	750	1465
6. Ministério da Justiça	716	563
7. Ministério do Planejamento e Orçamento	663	144
8. Ministério das Minas e Energia	574	227
9. Ministério da Fazenda	567	638
10. Advocacia Geral da União	559	234
11. Ministério do Trabalho	489	528
12. Ministério da Marinha	428	243
13. INSS	401	209
14. CONAB	370	0
15. INCRA	349	0
16. Ministério da Educação e do Desporto	289	719
17. IBAMA	259	0
18. DNER	191	0
19. Ministério da Cultura	176	46
20. INMETRO	159	298
21. Fundação Nacional de Saúde	155	298
22. UnB	133	0
23. Ministério da Saúde (adm.direta)	123	694
24. CNPq	156	426
25. SUDAM	109	0
26. INPI	107	0
27. EMFA	-	670
28. IBGE	-	450
29. UFMG	-	273
30. CADE	-	259
Total	12.188	11.842

Fonte: ENAP.

1.3 - Cursos com maior números de concluintes (ano 1998)

- Cursos habituais	Turmas	Treinados
Word for Windows	247	3.505
Excel for Windows	215	2.901
Introdução a Informática básica	165	2.184
Estruturação de textos administrativos	55	1.211
A busca da excelência no atendimento ao cidadão	51	1.140
Administração gerencial para um Novo Estado	43	871
Análise e melhoria de processos	30	661
Licitações e contratos na Administração Pública	29	681
Administração Pública para Servidores	28	628
Access 7.0	27	464
Qualidade e participação na administração Pública	26	575
Regime Jurídico único Servidores Públicos Civis da União	25	531
Atualização para secretárias/os Sênios	5	94

- Cursos de Formação para Carreiras	Turma
Especialistas em Políticas Públicas e Gestão Governamental	104
Analistas de Orçamento	94

Fonte: ENAP.

1.4- Comparativo dos Resultados de Capacitação

	1994 (a)	1997 (b)	(b)/(a) - %
Total de Alunos	3.105	18.966	611
Total Hora-Aula	8.219	26.976	328
Total Hora-Aula - Aluno	269.004	920.912	342
Servidores/Dias Treinados ¹	33.625	115.114	342

Fonte: ENAP.

1- Total Hora-Aula - Aluno dividido por 8

* Resultados obtidos até dez/97

1.5- Recursos Orçamentários X Treinamentos realizados entre 1995 e 1998

	Orçamento realizado (R\$ mil)	Convênio FAT realizado (R\$ mil)	Convênio CAPES realizados (R\$ mil)	Total em (R\$ mil)	(A)	Treinamentos realizados (B)
1995	9.039	-		9.039	100	1964 ¹
1996	10.293	977 ²		11.270	125	8.279
1997	-	-		13.430	149	19.349
1998	-	-		10.062	113	21.364

1 - ENAP em reestruturação

2- Convênio FAT à partir de Set/96

MOG/SEAP | Ministério do Orçamento e Gestão
Secretaria de Estado da Administração e do Patrimônio

O **Boletim Estatístico de Pessoal** é uma publicação mensal da Secretaria de Estado da Administração e do Patrimônio do Ministério do Orçamento e Gestão. O Boletim também está disponível na Internet: www.mare.gov.br. ou escreva pelo E-mail: boletim@mare.gov.br.

